



Utbildningsnämnden

# Nämndplan med budget 2024

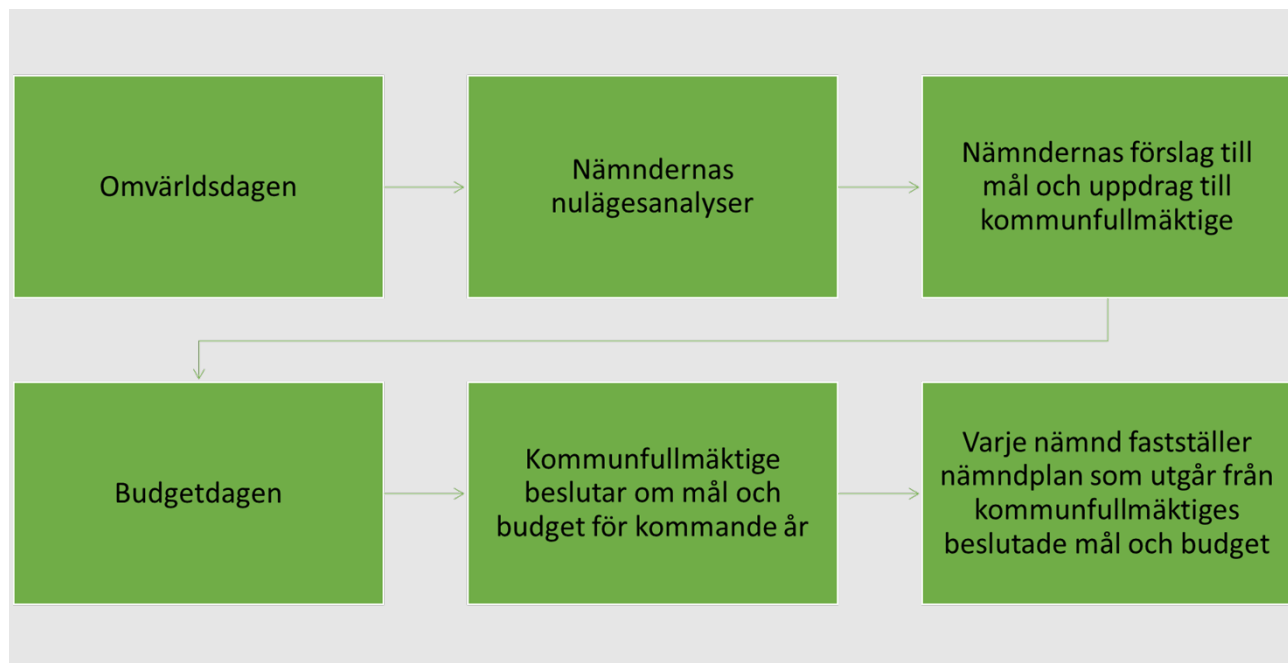
# Innehåll

<b>1 Nämndplanens syfte och funktion i styrmodellen</b> .....	<b>3</b>
<b>2 Förutsättningar inför 2024</b> .....	<b>4</b>
2.1 Ordförande har ordet .....	4
2.2 Förbättrings- och utvecklingsområden .....	4
2.3 Lagändringar som påverkar nämndens verksamheter .....	4
2.4 Omvärldsfaktorer som påverkar nämndens verksamheter.....	5
<b>3 Mål och uppdrag</b> .....	<b>7</b>
3.1 Av kommunfullmäktige fastställda riktningmål .....	7
3.2 Av kommunfullmäktige fastställda mål.....	9
3.3 Av nämnden fastställda mål .....	10
3.4 Av fullmäktige fastställda uppdrag.....	12
3.5 Av nämnden fastställda uppdrag .....	13
<b>4 Ekonomisk sammanfattning</b> .....	<b>15</b>
4.1 Ekonomisk sammanställning.....	15
4.2 Investeringsplan.....	18
4.3 Verksamhetsmått .....	18
<b>5 Organisation och basverksamhet</b> .....	<b>21</b>
5.1 Reglemente och nämndens uppdrag .....	21
5.2 Beskrivning av basverksamhet .....	21

# 1 Nämndplanens syfte och funktion i styrmodellen

Varje nämnd fastställer årligen en nämndplan. Nämndplanen utgår från kommunens vision och kommunfullmäktiges beslutade mål och budget. Planen sammanfattar och beskriver hur varje nämnd ska nå fastställda mål och uppdrag, beskriver planerade aktiviteter under det kommande året samt redovisar de ekonomiska ramarna på verksamhetsområdesnivå.

Nämndplanen är en del av kommunens styrmodell. Styrmodellens process visualiseras nedan:



## 2 Förutsättningar inför 2024

### 2.1 Ordförande har ordet

Vi vill arbeta för att förbättra kompetensförsörjningen i kommunen. Genom att samverka med näringslivet och arbetsmarknaden kan vi identifiera vilka kompetenser som efterfrågas och se till att utbildningarna rustar eleverna med rätt kunskaper och färdigheter. Det handlar också om att erbjuda fortbildning och vidareutbildning för vuxna, så att de kan stärka sin kompetens och anpassa sig till arbetsmarknadens behov.

Det är viktigt att förbättra det ekonomiska läget för utbildningsnämnden. Detta förbättrades kraftigt genom att KF tog beslut om att tillföra 29.5 miljoner extra detta har avsevärt underlättat året.

Genom att prioritera utbildning och satsa på kvalitet kan vi se till att eleverna får en bra utbildning och att lärarna får de resurser de behöver för att kunna göra sitt jobb på bästa sätt. En stabil ekonomi möjliggör också investeringar i pedagogiska resurser, vilket kan höja kvaliteten på utbildningen ytterligare på både kort och lång sikt.

Slutligen, vill vi betona vikten av ökad samverkan inom utbildningssektorn. Det handlar om att samarbeta med andra skolor, kommuner, universitet och företag för att utbyta kunskap och erfarenheter. Genom att lära av varandra kan vi hitta nya arbetssätt och lösningar som kan bidra till en bättre utbildning för alla elever.

Sammanfattningsvis vill jag som ordförande i utbildningsnämnden fokusera på att skapa fler möjligheter, förbättra kompetensförsörjningen, förbättra det ekonomiska läget och öka samverkan inom utbildningssektorn. Genom att arbeta mot dessa mål tror jag att vi kan skapa en utbildning av hög kvalitet som möter elevernas och samhällets behov.

### 2.1 Förbättrings- och utvecklingsområden

Ale speglar i allt väsentligt förhållandena i riket avseende utbildningsverksamheternas utmaningar och därmed förbättrings- och utvecklingsområden. Dessa nationella områden beskrivs i Skolverkets lägesbedömning (Skolverkets bedömning av läget i skolväsendet 2023, 2023:9).

- Ökade skillnader i elevers kunskapsutveckling behöver motverkas.
- Lärarnas förutsättningar att ge undervisning av hög kvalitet behöver stärkas.
- Rektorsomsättningen behöver minska för att skapa bättre kontinuitet i det pedagogiska ledarskapet.
- Insatser behövs för att möta ökad otrygghet och oro för framtiden.
- Den pedagogiska segregationen behöver brytas.
- Yrkesutbildningen behöver attrahera fler för att bättre bidra till kompetensförsörjningen.

I utbildningsnämndens tidigare rapporter framkommer följande område särskilt:

- Öka närvaro
- Förbättra tillgång till utbildning för Ales ungdomar och vuxna.
- Effektivisering av lokalanvändning och placering av barn och elever.
- Effektivisering i organisation av personal och ekonomi och verksamhet.
- Ökad effektivisering av administration med stöd av bland annat digitalisering.

### 2.2 Lagändringar som påverkar nämndens verksamheter

- 2 juli 2023: Skollagen stärkt elevhälsa - Krav på att det ska finnas tillgång till specialpedagog och speciallärare *Lag (2022:1315) om ändring i skollagen (2010:800)*
- Juni och augusti 2023: Kommuner får möjlighet att erbjuda utbildning inom komvux i SFI, svenska eller svenska som andraspråk till personer som flytt Ukraina.

*Förordning (2023:222) om ändring i förordningen (2011:1108) om vuxenutbildning*

- 1 juli 2024: Garanti för tidiga stödinsatser ska även gälla inom anpassad grundskola.  
*Lag (2022:1315) om ändring i skollagen (2010:800)*  
*Förordning (2023:326) om ändring i skolförordningen (2011:185)*
- 1 januari 2025: Nationellt professionsprogram för rektorer, lärare och förskollärare.  
*Lag (2023:393) om ändring i skollagen (2010:800)*
- 1 juli 2023 och 1 juli 2025: Vuxenutbildning och gymnasium - Dimensionering av gymnasial utbildning för bättre kompetensförsörjning.  
*Lag (2022:1089) om ändring i skollagen (2010:800)*  
*Förordning (2022:1093) om ändring i förordningen (2011:1108) om vuxenutbildning*  
*Förordning (2022:1092) om ändring i gymnasieförordningen (2010:2039)*
- 1 juli 2023: Lag (2023:196) om kommuners ansvar för brottsförebyggande arbete.
- Digitala nationella prov och betygsstödande bedömningsstöd genomförs succesivt under 2024–2026.  
*(Prop. 2017/18:14), (U2017/03739/GV)*

#### Att planera för

- Förskoleklass blir en del av grundskolan 2026.  
*(SOU 2021:33)*
- Allmänt och avgiftsfritt fritidshem.  
*(SOU2022:61)*
- Nytt förslag om ny samverkansstruktur för barn och unga i organiserad brottslighet (BOB).  
*(Ju2023/00972)*

## 2.3 Omvärldsfaktorer som påverkar nämndens verksamheter

Med en omvärld i snabb förändring är det mycket som påverkar samhället och utbildning. Svensk skola generellt har inte lösningarna på de komplexa samhällsutmaningarna. Ale ligger väl framme i några avseenden men har även svårigheter att anpassa sig till den snabba förändringstakten och konjunkturläget. Den avstannande befolkningsprognosen leder till att Ale behöver anpassa förskolan till ett minskat barnantal under 2024. I Göteborgsregionen kommer antalet gymnasieplatser att minska vilket medför en ökad konkurrens för Ales elever som jämförelsevis hittills haft låga meritvärden.

I *Vägval för framtiden 5* pekar SKR ut tio trender som delvis är nya jämfört med den förra rapporten *Vägval för framtiden 4* som kom för ett år sedan.

Demokratin utmanas med ett minskat förtroende och det ifrågasätts om det offentliga klarar av att upprätthålla sin del av samhällskontraktet. Att skapa förtroende och arbeta tillsammans med invånarna blir allt viktigare.

”Tyckonomin” breder ut sig och åsikter tenderar ges större vikt än vetenskaplig forskning, vilket skapar utmaningar i skolans uppdrag att verka utifrån vetenskaplig grund.

Demografin utmanar och i takt med att allt fler blir äldre och barnafödandet minskar kommer arbetskraften inte att räcka till. Kompetensutmaningen kommer inte att tillgodoses genom rekrytering och andra åtgärder behöver vidtas.

I takt med allt mer ojämlika livsvillkor ställs krav på ytterligare insatser för att kompensera för barns och elevers olika förutsättningar och skapa lika möjligheter till framgångsrikt lärande för alla, för allas lika tillgång till god utbildning och lika kvalitet på utbildningen.

Med ett mer kunskapsintensivt arbetsliv och snabba förändringar på arbetsmarknaden, som till exempel ökad digitalisering och AI, behövs löpande vidareutbildning för att möta arbetsmarknadens efterfrågan på kompetens. Behovet av ett kontinuerligt lärande genom hela yrkeslivet ökar och även behovet av praktisk yrkeskunskap.

Ytterligare åtgärder behöver vidtas för att begränsa klimatförändringarna. Utbildningsverksamheterna bidrar främst genom att i undervisning för barn och elever öka kunskap och handlingskompetens i miljö- och hållbarhetsfrågor.

I en osäker framtid och med komplexa samhällsutmaningar krävs nya arbetssätt och sätt att organisera, styra och leda. Mer fokus behöver ägnas åt framtiden för att navigera i en osäker tillvaro och begränsa oförutsedda händelser. Med framsyn som arbetssätt skapas möjligheter att baserat på vad vi vet idag, fånga in signaler och förutspå möjliga scenarion för att bättre möta framtidens utmaningar.

## 3 Mål och uppdrag

### 3.1 Av kommunfullmäktige fastställda riktningmål

#### 3.1.1 Ett tryggare Ale

##### *Planeringskommentar*

Utbildningsförvaltningen utgör en del i ett trygghetsskapande arbete för Ales ungdomar och där de rör sig.

Att bli behörig till gymnasiet är för varje individ ett avgörande steg för framtiden och bidrar till att skapa ett tryggt samhälle. Ett viktigt fokus för att skapa ett tryggare Ale är att förebygga utanförskap bland unga bland annat genom att följa upp och se till att de som saknar gymnasiebehörighet får möjlighet att komma vidare. Att elever är närvarande i skolan är en förutsättning för att bli behörig till gymnasiet. Elevfrånvaron i Ale är hög, men eftersom nationella jämförelser saknas är det svårt att veta hur hög frånvaron är jämfört med andra kommuner. Förvaltningen ska prioritera närvarofrämjande insatser.

Under de senaste åren har ett utvecklingsarbete skett mellan förvaltningarna för att utöka hållandet och samarbetet för unga i Ale som riskerar att hamna i utanförskap. Exempel på detta är Insteget med målsättningen att genom tvärspektoriell samverkan hjälpa ungdomar och unga vuxna, 16–29 år, som riskerar att hamna i utanförskap, att etablera sig på arbetsmarknaden och komma i egen försörjning. Arbetet fortsätter under 2024.

Utöver ovanstående fortsätter:

- Arbetet med tidiga samordnade insatser (TSI) för att medverka till goda uppväxtförhållanden och stärka skyddsfaktorer i hem, skola, fritid, närområde och samhälle för barn och unga.
- Föräldrastödinsatser, Päronguiden
- Krisberedskap i förvaltningen
- Årliga mätningar och insatser för trygghet bland barn och elever inom ramen för det systematiska kvalitetsarbetet.
- Utifrån kontinuerliga lägesbilder tillsammans med polisen och andra aktörer medverka i att skapa riktade och effektiva insatser utifrån problembild, till exempel PAR (polis, ambulans och räddningstjänst) för årskurs 8 och brottsbekämpning och kamerabevakning.

En ny lag som trädde i kraft den 1 juli 2023 reglerar kommunernas ansvar för det brottsförebyggande arbetet. Enligt lagen ska kommunerna ta fram en lägesbild över brottsligheten och utifrån denna ta ställning till behovet av åtgärder och besluta om en åtgärdsplan. Kommunerna ska också ta visst ansvar för samordningen av det lokala brottsförebyggande arbetet och inrätta en samordningsfunktion. Utbildningsförvaltningen har beredskap för att delta i arbetet.

Mått	Utfall 2022	Utfall 2023	Riket 2023
Andel (%) elever i årkurs 5 som svarar "Helt och hållet" eller "Till stor del" på frågan Känner du dig trygg i skolan? (Skolenkäten)	85 %	86,2 %	83,3 %
Andel (%) elever i årkurs 8 som svarar "Helt och hållet" eller "Till stor del" på frågan Känner du dig trygg i skolan? (Skolenkäten)	81 %	74,8 %	77,7 %
LUPP-enkät Andel elever i årskurs 8 som svarar alltid på frågan: Hur ofta känner du dig trygg i skolan?	40 % <i>avser år 2020</i>		
Ungdomars upplevelse av trygghet i årskurs 2 gymnasium (LUPP)			

*Skolinspektionens skolenkät genomfördes 2023, jämförelsen 2022 avser GR-enkät. Resultat för LUPP-enkäten avser 2020*

### 3.1.2 Fokus på kundnytta i Ale

#### Planeringskommentar

- Fler Aleinvånare ska få möjlighet till sysselsättning.
- Göta älvdalens LärCentrum för gymnasieungdomar och vuxna ska byggas upp.
- Möjligheterna att erbjuda nationella gymnasieprogram utreds.
- Fler grundskoleelever ska nå behörighet till nationellt gymnasieprogram.
- Alla ska erbjudas förskoleplats inom fyra månader.
- Statistik avseende andelen som får sitt förstahandsval i förskola ska utformas under 2024.
- I den regiongemensamma enkäten till vårdnadshavare inom förskolan (GR) ska nöjdheten öka.
- Delar av Skolinspektionens enkät till vårdnadshavare skickas ut på nytt under våren 2024.
- Förbättrad klagomålshantering ska öka förutsättningarna att arbeta med kvalitetsförbättringar.
- Utbildningsnämnden ska erbjuda dialoger inför viktiga beslut.
- Vårdnadshavare ska möta en förenkling av ansökningsprocessen till förskola och skola.

Mått	Utfall 2022	Utfall 2023	Riket 2023
Andel elever som är behöriga till yrkesprogram på gymnasiet efter årskurs 9	86,7 %	80,7 %	85,6 %
Vårdnadshavares helhetsomdöme om barnets förskola (GR vårdnadshavarenkät)	4,29	4,35	
Andel klagomål som inte gått vidare för prövning i annan myndighet (exempelvis förvaltningsrätten, Skolinspektionen och BEO)			
Andel som får förskoleplats inom 4 månader		100	
Andel som får sitt förstahandsval, förskoleklass		100	
Andel som får sitt förstahandsval, årskurs 7		100	

Mått utan tidigare data följs upp från och med 2024.

### 3.1.3 En effektivare organisation i Ale

#### Planeringskommentar

- Nytt sätt att organisera förskolan för att tillsammans arbeta med verksamhet, ekonomi, ledning och personal bland annat genom löparteam.
- Utvecklad samordning mellan skolenheter.
- Samordning av Ale gymnasium och komvux för effektivisering av resurser, tjänsteplanering och tjänstefördelning.
- Förbättrad styrning och samverkan inom förvaltningens administrativa processer centralt och lokalt.
- Fortsatt genomgång av kostnader och effektivitet i jämförelse med andra kommuner.
- Förenkling och robotisering av ansökningsprocessen till förskola och skola.
- Nytt skolskjutssystem ska följas upp ur effektivitetshänseende.
- Nytt skolvalssystem ska följas upp ur effektivitetshänseende.
- Grundskolans hantering och planering av hårdvara och mjukvara tillsammans med IT-enheten.
- Dialoger med alla enheter utifrån boken ”Sveriges bästa verksamheter” har bidragit till ett brett material av förbättringsområden att arbeta vidare med.



## 3.2 Av kommunfullmäktige fastställda mål

### 3.2.1 Hållbar kompetensförsörjning

#### Beskrivning

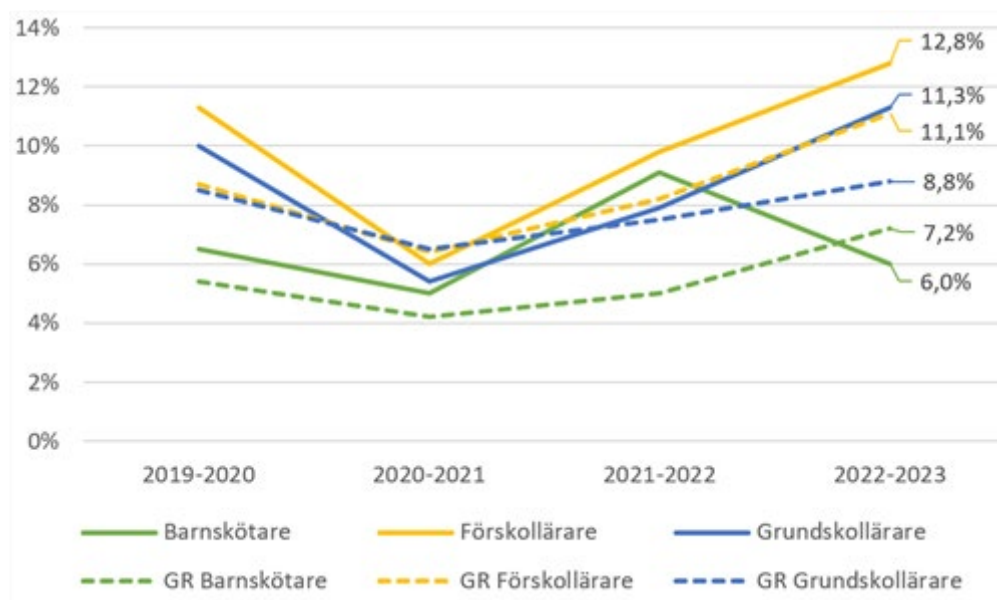
Säkerställ att vi använder alla kompetenser på rätt plats i organisationen och att vi automatiserar och effektiviserar i största möjliga utsträckning. Målet syftar även till att sänka personalomsättning samt sjuktagen. Vi behöver också utveckla rekryteringsförfarandet, vi behöver göra överväganden kring vem som gör vad och varför det görs, för att minska risken för felrekrytering. Kommunen behöver arbeta med att vidareutveckla och skapa karriärvägar för befintlig personal (*Ale kommuns verksamhetsplan 2024–2027*).

#### Planeringskommentar

##### Personalomsättning

Att få möjlighet att bygga trygga relationer med förskolans och skolans medarbetare är en förutsättning för att barn och elever ska lyckas samt att vårdnadshavare ska ha förutsättningar för förtroende och delaktighet. En stor omsättning av medarbetare och chefer påverkar kvaliteten för kunderna. I syfte att minska personalomsättningen som helhet ska stärkande insatser för chefer prioriteras då det förväntas ge en gynnsam effekt på personalomsättning bland medarbetare samt utvecklandet av verksamhetens kvalitet och därmed kundnöjdhet. För att förbättra kontinuiteten för barn, elever och vårdnadshavare ska medarbetare ges möjlighet till ett hållbart arbetsliv och gemensam professionell utveckling. Med gemensam utveckling i uppdraget skapas motivation och vilja att stanna. För att förbättra kontinuiteten för barn, elever och vårdnadshavare samt öka förutsättningarna att uppfylla uppdraget ska frisknärvaron öka.

Personalomsättningen i Ale kommuns utbildningsverksamhet varierar mellan de olika yrkeskategorierna. Målet är att minska personalomsättningen inom samtliga yrkeskategorier. Diagrammet nedan visar att personalomsättningen inom de olika yrkeskategorierna sjönk under 2020–2021 men ökade igen under 2021–2022. Därefter har personalomsättningen inom yrkeskategorierna förskollärare och grundskollärare fortsatt att öka medans barnskötare återigen har minskat fram till 2022–2023.



Tabellen avser andel tillsvidareanställda som slutat i kommunen utöver pensionsavgångar i olika yrkeskategorier (procent/andel), externa avgångar. Den interna rörligheten i form av avgångar som leder till ny anställning inom kommunen ingår inte. Andelen baseras på genomsnittligt antal tillsvidareanställda under maj 2019 - april 2023 (antalet för samtliga kalendermånader genom 12).

Personalomsättningen för chefer i utbildningsförvaltningen i Ale kommun var 21 procent under perioden maj 2022 till och med april 2023, vilket är högre jämfört med GR på 10 procent och något högre än Ale kommun som helhet på 19 procent under samma period. Statistik för personalomsättningen för chefer i Ale kommuns utbildningsverksamhet saknas för tidigare år.

## Behörighet

Alla barn och elever har rätt att ta del av undervisning och utbildning som bedrivs av behörig personal. Bristen på behöriga förskollärare och lärare samt andra kategorier förväntas öka till en nivå som riskerar försämring av måluppfyllelse.

- Medarbetare ska stödjas till att utbilda sig vidare till yrkesutbildning eller legitimation.
- Nya former av arbetsorganisation och befattningar ska etableras i syfte att undervisning av legitimerad personal ska bedrivas för så många barn och elever som möjligt.

Enligt statistik från Skolverket låg lärarbehörigheten på ungefär samma nivå som riket och har inte förändrats på helheten sedan föregående år. Målet är att öka andelen legitimerad personal. Utbildningsförvaltningen arbetar vidare med kompetensförsörjningsplanen i sin helhet med en mängd aktiviteter.

Mått	Utfall 2022	Utfall 2023	Riket 2023
Andel förskollärare med legitimation (andel av all personal i förskolan)	38 %	40 %	43 %
Andel lärare med lärarlegitimation och behörighet i minst ett undervisande ämne	71,8 %	71,5 %	70,8 %
Andel personal med legitimation lärare i fritidshem (andel av all personal i fritidshem)	29,7 %	17 %	43,2 %
Personalomsättning barnskötare		6 %	
Personalomsättning förskollärare		12,8 %	
Personalomsättning grundskollärare		11,3 %	
Personalomsättning chefer		21 %	

*Personal med legitimation avser läsår 2022/23*

*Personalomsättning avser hur stor andel av tillsvidareanställda som avslutat sin anställning i kommunen 1 maj 2022 till och med 30 april 2023.*

## 3.3 Av nämnden fastställda mål

### 3.3.1 Lika möjligheter till framgångsrikt lärande för alla invånare

#### Beskrivning

För att samhället ska kunna utvecklas med allas aktiva deltagande är en god utbildning för alla (Globala målet nr 4) av stor vikt. Det finns idag en betydande skillnad i kunskapsresultat för Ales samt Sveriges elever beroende på socioekonomisk bakgrund.

Utvecklingen av utbildningen bedrivs inom ramen för det som kallas systematiskt kvalitetsarbete och beskrivs årligen i de pedagogiska boksluten för de olika skolformerna. Inom det systematiska kvalitetsarbetet finns också de planer och aktiviteter som på huvudmannanivå förväntas leda mot ökad kvalitet. Utöver det ska nämnden verka för:

- En gynnsam sammansättning av barn och elever inom enheter och över kommunen som helhet. Det innefattar planering för nybyggnation, placeringsområden samt sammansättningar av grupper och klasser.

- Att fördelningen av kompetens och behörighet baseras på behoven hos kommunens barn och elever.
- Långsiktighet och minskad omsättning av rektorer och pedagoger.
- Ett kommungemensamt samarbete med invånarna i fokus avseende både främjande, förebyggande och åtgärdande insatser för barn, ungdomar och deras familjer.

### *Planeringskommentar*

Både skollagen och läroplanerna innehåller tydliga krav på att alla förskolor, skolor och huvudman ska bedriva ett systematiskt kvalitetsarbete. Syftet med ett systematiskt kvalitetsarbete är att synliggöra kvalitet och likvärdighet, vad som görs, varför och vad det leder till. Genom att planera, följa upp, analysera, dokumentera och utveckla utbildningen skapas och delas kunskap om vad som leder till framgång. Efter varje läsårs slut sammanställer alla enheter och huvudman en kvalitetsrapport som i Ale kallas pedagogiskt bokslut. I det pedagogiska bokslutet återfinns statistik och analys av läsårets pedagogiska resultat. Resultaten nedan följs också upp i utbildningsnämndens delårs- och årsrapport.

Mått	Utfall 2022	Utfall 2023	Riket 2023
Andel inskrivna barn i åldern 3–5 år i kommunen	96,3 %		95,2 % (avser 2022)
Andel elever som uppnår kravnivån på samtliga delprov i det nationella provet i svenska eller svenska som andraspråk i årskurs 3	66,6 %	61,6 %	
Andel elever som uppnår kravnivån på samtliga delprov i det nationella provet i matematik i årskurs 3	61,5 %	62,7 %	
Andel elever som har lägst betyget E i samtliga ämnen efter årskurs 6	89,6 %	90,6 %	
Genomsnittligt meritvärde efter årskurs 9	223,3 %	215,8 %	228,5 %
Andel elever som är behöriga till yrkesprogram på gymnasiet efter årskurs 9	86,7 %	80,7 %	85,6 %
Andel elever som har föräldrar med förgymnasial eller gymnasial utbildning som uppnår behörighet till gymnasiet.	81 %	75,6 %	75,7 %
Andel elever som har föräldrar med eftergymnasial utbildning som uppnår behörighet till gymnasiet.	92 %	85,2 %	92,3 %

## 3.3.2 Fler Aleinvånare i sysselsättning

### Beskrivning

Ales ungdomar, unga vuxna samt de invånare som ännu ej är i sysselsättning har behov av flexibla insatser och ett brett utbud av möjligheter. Idag bedöms möjligheterna begränsade. Dessutom har en ny lag beslutats som innebär ett ökat ansvar för kommuners samverkan för fler utbildningar som leder till arbete inom gymnasium och komvux. Nämnden ska verka för fler lokala möjligheter till utbildning för Ales ungdomar och vuxna. Dessa bör ha fokus mot lokal och regional arbetsmarknad i enlighet med ny lag som träder i kraft 1 juli 2023.

## 3.4 Av fullmäktige fastställda uppdrag

### 3.4.1 Innovation och ständiga förbättringar

#### Allmän beskrivning

Genomlysningssuppdraget gav många förslag på förbättringar för framtiden som ska tas om hand. Ett arbete utifrån "Sveriges bästa verksamheter" ska startas upp och löpa under minst tre år i syfte att skapa en organisation som ständigt förbättras genom forskningsgrundade principer.

### 3.4.2 Uppdrag kunddialog

#### Allmän beskrivning

Alla kommunens verksamheter skall ha kunddialog för att förstå kundens behov och förväntningar på Ale kommun. Dialogen måste anpassas till den verksamhet man levererar och kundens förutsättningar. Syftet är att för att förstå gapet i leveransen som en del av arbetet med ständiga förbättringar. En del av våra verksamheter har redan denna typ av dialog, men det saknas inom flertalet verksamheter. Resultatet från dialogerna ska presenteras i underlaget inför mål och budget.

#### *Planeringskommentar*

Barns, elevers och vårdnadshavares röster är en viktig del för att åstadkomma kvalitetsutveckling. Mer fokus bör dessutom läggas på att uppnå tillit och förtroende för hur skattemedel används. Ett viktigt steg är därmed ett ökat fokus på brukare och invånare. De former för samverkan som idag finns ska omprövas och fler samverkanformer prövas.

Ett nytt nationellt stödmaterial avseende skolans samverkan med hem och vårdnadshavare finns på Skolverket och börjar användas i Ale under 2024.

AI-analys av inkomna ärenden till Kontaktcenter rörande myndighetsutövning kommer att genomföras. Analysen kan bland annat påvisa hur de digitala tjänsterna fungerar och hur tillgängliga de är.

### 3.4.3 Genomlysning av hela organisationen, med särskilt fokus på det förvaltningsöverskridande

#### Allmän beskrivning

Effektivitet, placering, ska kommunen fortsätta med verksamheten.

#### *Planeringskommentar*

Utbildningsnämndens förvaltning omhändertar genomlysningen av sin organisation i arbetet med nulägesanalysen. Den förvaltningsöverskridande genomlysningen hanteras som ett separat uppdrag som kommunledningsförvaltningen ansvarar för att genomföra tillsammans med kommunens övriga förvaltningar.

**3.4.4 Föreningslivets behov av bättre anpassade lokaler för sin verksamhet ska tillgodoses. Kultur och fritidsverksamheten ska arbeta för att få tillgängliga kommunens samtliga lokaler när de inte används av ordinarie verksamhet.**

#### **Allmän beskrivning**

Kommunens ägda lokaler är inte alltid anpassade med läs/larm och brandskydd på ett sätt som gör att de kan hyras ut även om det finns en efterfrågan på lokaler för föreningslivet på kvällar och helger.

#### **Planeringskommentar**

Utbildningsförvaltningen kommer tillsammans med kultur- och fritidsförvaltningen att se över hur lokaler kan användas mer effektivt och nyttjas av föreningslivet.

## **3.5 Av nämnden fastställda uppdrag**

### **3.5.1 Effektiv lokalplanering**

#### **Allmän beskrivning**

För ökad skattenytta ska förvaltningarna samverka för innovativ och resurseffektiv lokalplanering. Möjligheter till flexibelt utnyttjande som möter fler av Alebornas behov ska prioriteras liksom trygghetsfokus.

### **3.5.2 Utökat utbildningsutbud och fler i sysselsättning**

#### **Allmän beskrivning**

I samverkan med andra förvaltningar och näringslivsenheten, lokalt näringsliv samt GR ska utbildningsförvaltningen kartlägga behovet av och möjligheterna att bedriva fler utbildningar inom gymnasium och komvux. Utbildningsförvaltningen ska ta aktiv del i det arbetsmarknadspolitiska strategiska arbetet genom arbetet med kommunens arbetsmarknadsstrategi. Planen är under framtagning och beräknas beslutas under 2024.

### **3.5.3 En väg in för vårdnadshavare**

#### **Allmän beskrivning**

Utbildningsförvaltningen uppdras att underlätta för vårdnadshavares kontakter med kommunen genom en digital En väg in.

Arbetet med *En väg in* kommer att genomföras stegvis. Den första etappen som avser en bättre och mer effektiv hantering kring ansökningsprocessen kommer att genomföras under 2024. Därefter kommer planeringen för att minska vägar in för vårdnadshavare att genomföras.

### **3.5.4 Profilskola**

#### **Allmän beskrivning**

- Förvaltningen ska genom en enklare utredning bedöma om Ale kommun kan bedriva en skola med idrottsprofil i egen regi för en F-6 skola. En skola som ej innebär ökade kostnader jämfört med övriga kommunala skolor, men med fokus på främjande och förebyggande insatser i samarbete med andra aktörer.

- I utbildningsnämndens mål 2024 finns det uttalade mål om skolans uppdrag med att möjliggöra för elever att uppnå gymnasiebehörighet. Skolan ska arbeta med främjande och förebyggande insatser på olika sätt. Skolans två mål, sammanfaller mycket väl med fotbollsförbundets handbok ”fotboll i grundskolan”.

## 4 Ekonomisk sammanfattning

### 4.1 Ekonomisk sammanställning

Besluts/verksamhetsområden	2023		2024
	Prognos	Budget	Budget
Belopp i tkr			
Utvecklingsreserv	-8 078	-8 478	-10 103
Ledning och administration	-26 443	-26 443	-33 576
Förskola centralt + förskoleenheter	-215 316	-215 316	-217 949
Förskola köpta och sålda platser	-25 392	-25 392	-22 115
Grundskola centralt, fsklass, grundskola, fritids	-375 446	-375 446	-401 707
Grundskola köpta och sålda platser + skolskjuts	-42 643	-41 843	-50 041
Enheten för flerspråkighet	-11 654	-11 654	-11 209
Övergrip. verkchef elevhälsa, anpassad skola, gymn, Komvux	-8 006	-8 406	-9 305
Elevhälsa	-26 056	-26 056	-26 541
Anpassad skola	-41 671	-41 671	-42 112
Gymnasium köpta och sålda platser	-140 069	-140 069	-149 844
Ale gymnasium inkl. IM-komvux	-21 112	-21 112	-23 264
Komvux	-12 577	-12 577	-12 533
<b>Totalt</b>	<b>-954 463</b>	<b>-954 463</b>	<b>-1 010 299</b>

Kommentar till tabell: 5,0 mkr ska från utvecklingsreserv till stöd till förskolans anpassning. I ovan tabell är medel ej omslyttade mellan utvecklingsreserv och förskola

Utbildningsnämnden hade efter kommunfullmäktiges budgetbeslut 2023 ekonomiska utmaningar som grundade sig i både anpassning till färre barn samt besparingar på grund av det rådande ekonomiska läget. I arbetet med framtagande av budgetförslag framkom att det fördelade sig ungefär lika med 21 mkr i anpassningskrav samt 22,5 mkr i besparing. Beslutet om omfördelning i kommunfullmäktige 2023-11-13 innebar en ytterligare tilldelning om 29,55 mkr.

Inför och under budgetåret 2023 genomfördes ett flertal anpassningar till rådande förutsättningar. Det innebar bland annat en minskning av antalet tjänster på alla nivåer med cirka 40 årsarbetare. Ales storlek och struktur gör att förhållandet mellan lokala och centrala tjänster alltid behöver balanseras utifrån hur arbetsuppgifterna genomförs mest effektivt. För 2023 har det inneburit fler arbetsuppgifter och uppdrag till lokal nivå och den inriktningen fortsätter under 2024.

Det är en grundläggande princip att organisationens kostnader ska anpassas efter antal barn i målgruppen. Med den prognostiserade förändringen om 120 barn i förskolan, vilket innebär ca 14 mkr mindre, bedöms den anpassningen för stor för att genomföras och nå ekonomisk effekt under det första budgetåret. Under 2024 bedöms ungefär hälften genomföras.

Att balansera kort och lång sikt är en utmaning där den långsiktiga effekten för Aleborna behöver bedömas i relation till kortare budgetperspektiv. Med utgångspunkt i det föreslås förskolan till exempel gå över till att ha fler fasta vikarier och färre timanställda. Det innebär ett mer fast ekonomiskt åtagande men bedöms ha fler vinster avseende hållbar personalsituation och kontinuitet för barn och vårdnadshavare.

För år 2024 beräknas prisindex kommunal verksamhet (PKV) uppgå till 4,3 procent. PKV är ett index avsett att användas som underlag vid beräkning av kommunernas kostnadsutveckling för kommande budgetår. En jämförelse med PKV vid uppräknings av barn- och elevpengen ger en indikation för hur väl verksamheten kan möta beräknade kostnadsökningar under 2024.

Vid uppräknings av barnpengen för förskolan på 6 procent samt medel för stöddämpning (5,0 mkr) beräknas personaltätheten (grundbemanning) för 2024 bli i nivå med årets (2023) personaltäthet samt vad pendlingskommuner nära storstad hade för förskolan 2022 (5,3). Det finns ännu ingen jämförbar siffra för 2023.

Vid uppräknings av elevpengen för grundskola (5,43 procent i snitt) beräknas personaltätheten för årskurs 1–9

bibehållas och för fritidshemmet förbättras. I jämförelse ser det ut att under 2024 hamna på motsvarande nivå som pendlingskommuner nära storstad för grundskolan inklusive fritidshem hade 2022.

### 4.1.1 Besluts-/verksamhetsområden

#### Utvecklingsreserv

En procent avsätts i enlighet med regeln till utvecklingsreserven. Den är avsedd att användas för målgruppsförändringar under året eller till att täcka eventuella uppkomna underskott. Förskolan kommer att behöva ett visst stöd för sin anpassning till målgruppsminskningen.

#### Ledning och administration

Budgetramen inför 2024 ökar med 27 procent i jämförelse med 2023 års ram. Inför 2023 sänktes budgetramen med ett oidentifierat spar (4 800 tkr), vilket inte finns kvar inför 2024. Den summan handlar således endast om omfördelning och ej utökning. Vidare ökar kostnaden för IT-licenser med 16 procent samtidigt som licenskostnader förflyttas från grundskolan till centralt IT-ansvar, vilket motsvarar 8 procent. Utifrån genomlysningrapporten kommer central administration att fortsatt arbeta med effektiviseringar av det administrativa arbetet inom förvaltningen.

Under året beräknas vaktmästeritjänster inklusive fordon ramjusteras till serviceförvaltningen. Det innebär att kostnad samt budget kommer flyttas från utbildningsförvaltningen till serviceförvaltningen.

#### Förskola inklusive pedagogisk omsorg

Förskolans ekonomiska förutsättningar inför 2024 med anpassning till färre barn kommer innebära ett stort arbete under året. Budgetramen inför 2024 ökar i jämförelse med 2023 års ram, då ingår stöd till anpassningen. Ramökningen motsvarar en indexering av barnpengen med 6 procent inför 2024.

Under 2024 genomför förskolan lokalanpassningar enligt beslut UBN 2023-11-15. Beslutet innebär att förskolan lämnar Vitklövergatans förskola, Skolvägens förskola samt delvis Kronans förskola under 2024. Detta beräknas ge en kostnadseffekt på 679 tkr i minskade lokalkostnader för verksamhet förskola.

Utöver lokalanpassningen behöver förskolan genomföra andra åtgärder för att anpassa sig till det minskade barnantalet som verksamheten står inför. Timvikarier används idag motsvarande 16 årsarbetare som lägst, vilket motsvarar en kostnad på cirka 8 mkr. Genom att inrätta löparteamb med tillsvidareanställda vikarier/löpare beräknas timvikariekostnaden minska, dock kommer det fortsatt finnas behov av timvikarier vid sjukdomstoppar och det kommer därmed inte kunna reduceras helt. Att anpassa verksamheten utifrån den minskade ramen (13,9 mkr) genom att enbart minska personalstyrkan skulle motsvara 28 medarbetare på helår (beräknat utifrån snittlön för barnskötare/förskoleassistent). I stället anpassas verksamheten genom att införa löparteamb i stället för timvikarier och därmed minska timlönekostnaderna. Personalkostnadsminskningen beräknas inför 2024 motsvara cirka 6 mkr. Förändringen kommer dock att ske stegvis under året i samband med att barnantalet minskar och lokaler lämnas, därför uppnås inte en helårseffekt under 2024.

Ytterligare en åtgärd för att minska förskolans kostnader är att under begränsat öppethållande endast ha en förskola öppen i stället för en i Älvängen och en i Nödinge. Begränsade öppettider har man under sommar- och julklov, klämdagar och studiedagar. Genom att införa sommaröppet på enbart en förskola i kommunen beräknas en besparing på 300 tkr.

#### Förskola, köpta och sålda platser

Inför 2024 minskar budgetramen för köpta och sålda platser med 12,9 procent. Det beror på att antalet platser i fristående och andra kommunala förskolor beräknas minska i samband med att barnantalet minskar i kommunen i åldrarna 1–5 år.



## Grundskola, förskoleklass och fritidshem

Elevpengen räknas upp med 5,43 procent i genomsnitt och då beräknas personaltätheten för 2024 hamna på motsvarande nivå som pendlingskommuner nära storstad för 2022. Inga jämförbara siffror finns för 2023. För att kunna öka elevpengen genomförs nedanstående åtgärder samt besparingar eller lägre uppräkningsbeskrivningar under de andra verksamhetsområdena nedan.

### Stöd och resurser på central nivå

Antalet tjänster som bidrar med stöd och specialistkompetens till det lokala och verksamhetsövergripande arbetet minskar och uppdragen hanteras främst lokalt.

### Fritidshem till fritidsklubb för årskurs 4–6 egen regi

Enligt skollagen (SFS 2010:800) får huvudman under vissa förutsättningar erbjuda öppen fritidsverksamhet i stället för fritidshem. Förslaget beräknas uppnå en besparing på 911 tkr då effekten beräknas från höstterminen 2024.

Att bedriva läroplansstyrd fritidshemsverksamhet kräver legitimerade lärare fritidshem samt en organisation för att bedriva undervisning. Genom att gå över till öppen fritidsverksamhet för årskurs 4–6 kan medel riktas om till fritidshem för årskurs F–3. Dessa medel består av både minskade kostnader i den egna verksamheten samt utbetalningar till fristående som också bedriver öppen fritidsverksamhet.

### Fritidshem till fritidsklubb för årskurs 4–6 fristående

En prislista med olika ersättning för fritidshem och öppen fritidsverksamhet förväntas ge en besparing på 496 tkr då effekten beräknas från höstterminen 2024.

## Grundskola, köpta och sålda platser samt skolskjuts

För 2024 har budgeten för köpta platser, skolskjuts och specialskolor behövt utökas med 19,6 procent för att bättre matcha kostnaderna. Ökningen beror på fler köpta platser, färre sålda platser, ökad prislista från GR samt taxikostnader. Det är främst fasta kostnader som ej går att påverka under budgetåret.

## Flerspråkighet

Inför 2024 har budgetramen för enheten för flerspråkighet minskat 3,8 procent i jämförelse med 2023 års ram. Minskningen beror på att enheten beräknas kunna effektivisera sina kostnader med 1,1 mkr. Effektiviseringen beräknas ge full effekt under 2025.

## Övergripande verksamhetschef elevhälsa, anpassad skola, gymnasium och komvux

Inför 2024 ökar budgetramen med 10,7 procent i jämförelse med 2023 års ram. Ökningen av ramen beror på omorganisering av personal, där personalen förflyttas från andra verksamhetsområden.

## Anpassad grundskola och gymnasieskola

Budgetramen för anpassad grundskola är inför 2024 uppräknad med 1 procent. Detta medför att elevpengen kan indexeras med 4,3 procent, vilket innebär att elevpengen ökar i samma nivå som PKV för 2024.

Prislistan för köpta platser i anpassad grundskola inom GR kommer inför 2024 att minska med ca 11 procent per plats. Anpassad gymnasieskola består enbart av köpta platser och uppräknas enligt GR-prislista med 1,5 procent i jämförelse med 2023 års prislista. Den relativt låga ramuppräkningsberor att index justeras ner för anpassad grundskola och ökar relativt lite för anpassad gymnasieskola inför nästa år. Elevtalet för anpassad grundskola ökar mellan åren, medan elever inom anpassat gymnasium minskar.

## Elevhälsa inklusive Gula Villan

Budgetramen för elevhälsa räknas upp inför 2024 med 1,9 procent.

Under 2024 söks statsbidrag för skolsociala team. Detta kräver medfinansiering om 50 procent. Därför förflyttas budgetramen mellan Gula Villan och grundskolan för att kunna starta upp ett skolsocialt team. Ett skolsocialt team är en grupp bestående av personal från skolan och socialtjänsten som samverkar för trygghet och studiero och för att öka elevernas närvaro i skolan. Teamet arbetar på plats i skolan, till skillnad från idag.

## Gymnasium köpta och sålda platser

Budgetramen för gymnasium köpta och sålda platser ökar med 7 procent. Inför 2024 indexerar prislistan från GR i genomsnitt med 8,6 procent, vilket påverkar kostnaderna för Ales köpta platser på gymnasiet. Dessa kostnader är inget Ale kan påverka utan beror helt på vad gymnasieeleverna i kommunen väljer att studera under 2024. Elevtalet minskar mellan åren därav blev effekten 7 procent.

## Ale gymnasium och IM-Komvux

Budgetramen för Ale gymnasium och IM-Komvux har ökat med 10,2 procent. Inom Ale gymnasium har elevpengen räknats upp med 4,3 procent, vilket motsvarar PKV. Inom IM-Komvux räknas elevpengen upp utifrån GRs prislista, vilket motsvarar en ökning med i genomsnitt 8,6 procent.

## Komvux

Inför 2024 får Komvux minska ramen med 0,35 procent. Minskningen av ramen beror på omorganisering av personal samtidigt som verksamheten under 2024 får ett sparkrav på 500 tkr.

## 4.2 Investeringsplan

### Investeringsplan 2024–2027

(belopp i tkr)				
Investering, namn	2024	2025	2026	2027
Byte av IT-system	0	0	0	0
Reinvest skolor/förskolor	5 000	5 000	5 000	5000
IT-investeringar utbildning	1 000	1 000	1 000	1 000
Invent ny/omb skola/fsk	2 000	10 000	40 000	30 000

## 4.3 Verksamhetsmått

Verksamhet	Verksamhetsmått	Utfall 2022	Utfall 2023	Budget 2024
Barnomsorg, barn 1-5 år	Antal barn i kommunala förskolor i Ale	1 833	1 868	1 787
	Antal barn i pedagogisk omsorg, kommunal i Ale	25	23	
	- varav barn från andra kommuner i förskola och pedagogisk omsorg	18	12	10
	Ale-barn i fristående verksamhet	176	179	158
	Ale-barn i kommunal verksamhet i annan kommun	9	10	8
	Summa Ale-barn i förskola och pedagogisk omsorg	2 025	2 068	1 943
Grundskola Förskoleklass - årskurs 9	Elever årskurs F-6			
	Elever i kommunala skolor i Ale, F-6	3 031	3 053	3 057
	- varav elever från andra kommuner, F-6	49	53	51
	Ale-elever i andra skolor (fristående och kommunala) F-6	239	243	255
	- varav Ale-elever F-6 i fristående verksamhet	206	210	213

Verksamhet	Verksamhetsmätt	Utfall 2022	Utfall 2023	Budget 2024
	- varav Ale-elever F-6 i kommunal verksamhet i annan kommun	33	33	42
	Summa Ale-elever, F-6	3 221	3 243	3 261
	Elever årskurs 7-9			
	Elever i kommunala skolor i Ale, årskurs 7-9	1 148	1 171	1 244
	- varav elever från andra kommuner, 7-9	60	59	39
	Ale-elever i andra skolor (fristående och kommunala) 7-9	163	161	171
	- varav Ale-elever 7-9 i fristående verksamhet	143	146	152
	-varav Ale-elever 7-9 i kommunal verksamhet i annan kommun	20	15	19
	Summa Ale-elever, 7-9	1 251	1 273	1 376
	Summa Ale-elever, F-9	4 472	4 516	4 637
Fritidshem	Antal barn på kommunala fritidshem i Ale	1 744	1 765	1 812
	Antal barn på kommunala fritidshem (anpassad grundskola) i Ale		17	20
	- varav barn från andra kommuner i fritidshem	24	26	29
	Ale-barn i andra fritidshem (fristående och kommunala)	170	174	192
	- varav Alebarn på fritidshem i fristående verksamhet	156	158	168
	- varav Alebarn på fritidshem i kommunal verksamhet i annan kommun	14	16	24
	Summa Ale-barn i fritidshem	1 890	1 930	1 995
Anpassad grundskola	Antal elever i kommunal anpassad grundskola i Ale	42	41	43
	- varav barn från andra kommuner i anpassad grundskola	2	1	0
	Ale-elever i annan anpassad grundskola (fristående och kommunal)	2	2	2
	Summa Ale-elever i anpassad grundskola	42	42	45
	integrerade Ale-elever i anpassad grundskola	1	1	2
Modersmålsundervisning och studiehandledning	Elever som har modersmålsundervisning	685	653	
	Elever som har studiehandledning	124	130	
Gymnasium	Antal elever i Ale gymnasium IM	114	72	88
	-varav elever från andra kommuner	27	7	6
	IM-komvux	34	47	48
	-varav elever från andra kommuner	15	22	23

Verksamhet	Verksamhetsmått	Utfall 2022	Utfall 2023	Budget 2024
	Ale-elever i andra gymnasieskolor (fristående och kommunala)	1 158	1 175	1 184
	Summa Ale-elever i gymnasium	1 245	1 264	1 291
Anpassad gymnasieskola	Ale-elever i anpassad gymnasieskola (fristående och kommunala i andra kommuner)	26	28	28
Summering	Antal Ale-barn och elever i förskola grundskola och gymnasium	7 810	7 876	7 944
Kommunala aktivitetsansvaret	Antal ungdomar inom kommunala aktivitetsansvaret	88	110	
	Arbete	48	49	
	Studier, vux, folkhögskola, utomlands	10	16	
	Ingen sysselsättning	0	10	
	Annan aktivitet (ex sjukskriven)	4	7	
	Föräldralediga	0	1	
	Åtgärd via det kommunala aktivitetsansvaret	22	15	
	Åtgärd via annan aktör	4	12	
	Uppgift saknas	0	0	
Komvux	Antal elever på gymnasial och grundläggande nivå	388	367	
	Antal på gymnasial och grundläggande nivå (omräknat till heltidsplatser)	88	90	
	- varav elever från andra kommuner, komvux	31	26	
	Ale-elever komvux i annan kommun (omräknat till heltidsplatser)	71	77	
	Antal elever på SFI	211	232	
	- varav elever från andra kommuner, SFI	62	69	
	Ale-elever SFI i annan kommun	0	1	

## 5 Organisation och basverksamhet

### 5.1 Reglemente och nämndens uppdrag

Utbildning utgör en av de viktigaste grundpelarna för att bygga ett demokratiskt samhälle. Utbildningen ska ge barn och elever förutsättningar att utveckla förmågor, kunskaper och färdigheter och i samarbete med hemmen främja den harmoniska utvecklingen till ansvarskännande samhällsmedlemmar.

Utbildningsnämnden ansvarar för den del av det allmänna skolväsendet som åvilar kommunen och fullgör kommunens uppgifter enligt skollagen. Med skollagen avses förutom skollagen även förordningar och andra författningar utfärdade inom skollagens område.

När det i annan författning än skollagen hänvisas till den eller de nämnder som ska fullgöra kommunens uppgifter enligt skollagen, har utbildningsnämnden ansvaret för den uppgift författningen anger.

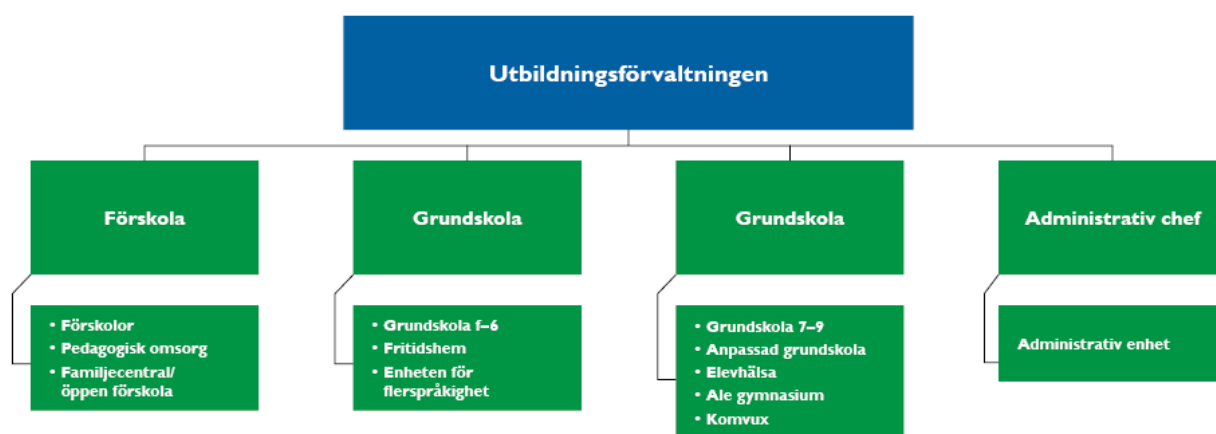
Nämnden ansvarar bland annat för följande kommunala verksamheter.

- Förskola
- Fritidshem
- Förskoleklass
- Grundskola
- Anpassad grundskola
- Anpassad gymnasieskola
- Kommunal vuxenutbildning
- Särskild utbildning för vuxna
- Utbildning i svenska för invandrare

Utbildningsnämnden får bedriva uppdragsutbildning.

### 5.2 Beskrivning av basverksamhet

#### Förvaltningsorganisation



#### 5.2.1 Förskola och pedagogisk omsorg (ålder 1–5 år)

Ale kommun har 26 förskolor samt pedagogisk omsorg med dagbarnvårdare i Skepplanda och Älvängen. Inom verksamheten finns också familjecentral med Öppen förskola. Förskola erbjuds inom fyra månader till alla som har rätt till och söker plats. Kommunens förskolor har öppet kl. 06.00-18.00 men pedagogisk kvälls- och nattomsorg kan, om kommunens kriterier är uppfyllda, erbjudas även utanför dessa tider måndag till torsdag.

Förskolan har uppdraget att lägga grunden för det livslånga lärandet. Förskolan ska stimulera barns utveckling och lärande samt erbjuda en trygg omsorg. Leken är viktig för varje barns utveckling och lärande och ska därför medvetet användas för att lustfyllt stimulera fantasi, inlevelse, kommunikation och förmåga till symboliskt tänkande samt förmåga att samarbeta och lösa problem. Verksamheten ska utgå från barnens erfarenheter, intressen, motivation och drivkraft att söka kunskap och barnen ska därför vara delaktiga och ha inflytande över miljöns utformning och planeringen av verksamheten.

## 5.2.2 Fritidshem

Undervisningen i fritidshemmet kompletterar förskoleklass och skola genom att lärandet i högre grad ska vara situationsstyrt, upplevelsebaserat och grupporienterat samt utgå från elevernas behov, intressen och initiativ. Undervisningen syftar till att främja elevernas fantasi och förmåga att lära tillsammans med andra genom lek, rörelse och skapande genom estetiska uttrycksformer samt med utforskande och praktiska arbetssätt. Fritidshemmet kompletterar utbildningen i förskoleklass och grundskola genom att arbeta mot målen i läroplanen för fritidshem samt syfta till att ge eleverna en meningsfull fritid.

## 5.2.3 Förskoleklass och grundskola (ålder 6–16 år)

Förskoleklassens utbildning utgår från en helhetssyn på eleven. Undervisningen i förskoleklass ska syfta till att stimulera elevernas allsidiga utveckling och lärande. Undervisningen ska ta sin utgångspunkt i elevernas behov och intressen samt i det kunnande och de erfarenheter som eleverna tidigare har tillägnat sig, men också kontinuerligt utmana eleverna vidare genom att inspirera till nya upptäckter och kunskaper. I undervisningen ska eleverna erbjudas en variation av arbetssätt, uttrycksformer och lärmiljöer som gynnar övergången från förskola till skola och fritidshem (Lgr22).

Enligt skollagen (SFS 2010:800) ska skolan vara likvärdig och alla elever har rätt till en utbildning av hög kvalitet. Verksamheten ska vila på vetenskaplig grund och beprövad erfarenhet. Skolans uppdrag är att främja lärande där individen stimuleras att inhämta och utveckla kunskaper (Lgr22). Eleverna ska ges stöd och stimulans så att de utvecklas så långt som möjligt. I utbildningen ska hänsyn tas till barns och elevers olika behov. Skolan ska kompensera för elevers olika bakgrund och förutsättningar samt sträva efter att uppväga skillnader i barnens och elevernas förutsättningar att tillgodogöra sig utbildningen.

Den obligatoriska verksamheten inom nämndens ansvar består av 14 registrerade grundskoleenheter. Skolorna är fördelade i kommunens olika placeringsområden och har olika åldersfördelning. I söder är Surteskolan F–6 och kommunens enda F–9 skola Bohusskolan placerade. I de centrala delarna av kommunen finns Nödingeskolan och Kyrkbyskolan F–6, Nolskolan F–6, Himlaskolan F–6 och Da Vinciskolan 7–9 som är uppdelad på två enheter. Längst norrut i kommunen ligger Garnvindeskolan F–3, Alboskolan 4–6, Kronaskolan F-3 uppdelad på två enheter, Kronaskolan 4–6 samt Aroseniussskolan 7–9.

## 5.2.4 Anpassad grundskola

Anpassad grundskola är en skolform som är rättighetslagstiftad vilket innebär att det finns ett ansökningsförfarande. Vårdnadshavare ansöker om plats och ett mottagningsteam utreder om eleven är behörig till anpassad grundskola.

Verksamheten ska vila på vetenskaplig grund och beprövad erfarenhet. I utbildningen ska hänsyn tas till barns och elevers olika behov. Skolan ska dessutom arbeta för att kompensera för elevers olika bakgrund och förutsättningar. Eleverna ska ges stöd och stimulans så att de utvecklas så långt som möjligt. Det innebär att skolan ska sträva efter att uppväga skillnader i barnens och elevernas förutsättningar att tillgodogöra sig utbildningen. Barn och elever ska inhämta och utveckla kunskaper och värden samt främja lusten att lära. Alla som arbetar i skolan ska verka för att utbildningen främjar de mänskliga rättigheterna och aktivt motverka alla former av kränkande behandling. Utbildningen syftar till att i samarbete med hemmen främja barns och elevers allsidiga personliga utveckling till aktiva, kreativa, kompetenta och ansvars-kännande individer.

Den dagliga pedagogiska ledningen av skolan och lärarnas professionella ansvar är förutsättningar för att skolan utvecklas kvalitativt. Detta kräver att verksamheten ständigt prövas, resultaten följs upp och utvärderas och att nya metoder prövas och utvecklas.

Anpassad grundskola är organiserad som en enhet och undervisningen bedrivs på Kronaskolan för årskurs 1–6 och på Aroseniussskolan för årskurs 7–9. Ett antal elever går individintegrerade på sin hemskola med specialpedagogiskt stöd. Kommunen har ingen egen anpassad gymnasieskola utan Ale köper platser inom ramen för GRs samverkansavtal för gymnasiet och anpassad gymnasieskola.

## 5.2.5 Gymnasium

Skollagen (2010:800) slår fast att utbildningen inom gymnasieskolan syftar till att elever ska inhämta och utveckla kunskaper och värden. Den ska främja elevers utveckling och lärande samt en livslång lust att lära. Utbildningen ska förmedla och förankra respekt för de mänskliga rättigheterna och de grundläggande demokratiska värderingar som det svenska samhället vilar på. Undervisningen ska vila på vetenskaplig grund och beprövad erfarenhet. Var och en som verkar inom skolan ska också främja aktning för varje människas egenvärde och respekt för vår gemensamma miljö.

På Ale gymnasium bedrivs utbildning inom introduktionsprogrammen: individuellt alternativ (IMA), språkinträdning (IMS) samt yrkesintroduktion (IMY) med yrkesintroduktion och inriktningarna: Barn och fritid, Bygg och anläggning, Industriteknik och Vård och omsorg. All annan gymnasial utbildning på nationella program köper Ale av andra kommuner, främst inom Göteborgsregionen (GR). Hemkommunen har enligt skollagen (2010:800) ett aktivitetsansvar för ungdomar som inte studerar i gymnasieskolan och som inte fyllt 20 år. Genom det kommunala aktivitetsansvaret (KAA) är kommunerna skyldiga att uppmärksamma och erbjuda lämpliga insatser till ungdomarna. Hemkommunen ska även löpande hålla sig informerad om hur de ungdomar i kommunen som tillhör målgruppen för aktivitetsansvaret är sysselsatta. Kommunen ska erbjuda ungdomarna lämpliga individuella åtgärder. I första hand ska åtgärderna syfta till att ungdomarna börjar på eller återupptar en utbildning och i andra hand att de får en annan sysselsättning som exempelvis arbete.

## 5.2.6 Enheten för flerspråkighet

Enheten för flerspråkighet är en central enhet som tillhandahåller modersmålsundervisning och studiehundledning. För elever i grundskolan som har ett annat modersmål än svenska organiseras och genomförs undervisning i modersmål och studiehundledning på modersmålet för de elever som har behov av stöd på sitt modersmål för att nå måluppfyllelse.

## 5.2.7 Elevhälsa

Elevhälsan är centralt organiserad med professionerna skolsköterska, skolkurator, skolpsykolog och skolläkare. De fyra professionerna ingår, tillsammans med lokal specialpedagog, i skolornas elevhälsoteam som leds av rektor. Elevhälsans uppdrag är att främst vara förebyggande och hälsofrämjande, elevhälsoteamet ska stödja elevers utveckling mot läroplanernas mål.

## 5.2.8 Vuxenutbildning

Enligt skollagen (2010:800) är det gemensamma målet för kommunal vuxenutbildning, anpassad utbildning för vuxna och utbildning i svenska för invandrare (SFI) att vuxna ska stödjas och stimuleras i sitt lärande. De ska ges möjlighet att utveckla sina kunskaper och sin kompetens i syfte att stärka sin ställning i arbets- och samhällslivet samt att främja sin personliga utveckling. Vuxenutbildningen ska, enligt skollagen (2010:800), utformas utifrån den enskildes behov och förutsättningar. Utbildningen kan ha formen av undervisning, hundledning och vägledning samt bedömning av måluppfyllelse och kunskaper. Inom vuxenutbildningens samtliga skolformer gäller att utbildningen ska vara kursutformad.

Vuxenutbildningen syftar till att överbrygga utbildningsklyftorna och verka för ökad jämlikhet och social rättvisa. Den ska tillgodose de vuxnas individuella önskemål om vidgade utbildningsmöjligheter, ge tillfälle att komplettera tidigare utbildning samt att kontinuerligt skaffa sig nya kunskaper och kompetenser för ett föränderligt samhälls- och arbetsliv. Den kommunala vuxenutbildningen har en viktig funktion i Ale kommuns arbete med hållbarhet, enligt Agenda 2030. Ansvaret består idag av den kommunala vuxenutbildningen med uppdrags- och påbyggnadsutbildningar, utbildning i svenska för invandrare (SFI) och anpassad utbildning för vuxna. Vissa utbildningar som Ale inte kan erbjuda köps in av externa aktörer och kommuner, främst inom GR.

