

Naturvårdsprogram

Ale kommun



Antagen av Kommunfullmäktige:	2023-11-13 beslut KF § 160
Ansvarig förvaltning:	Samhällsbyggnadsförvaltningen
Ikraftträdande	2023-11-13
Giltighetstid	Gäller tills vidare
Revideras	Senast fyra år efter ikraftträdande
Diarienummer	KF 2023/116

Ansvarig handläggare	Kommunekolog, Samhällsbyggnadsförvaltningen
----------------------	---

Innehåll

1	Ordlista	4
2	Inledning och syfte	5
3	Om naturvårdsprogrammet	5
3.1	Ales vision – lätt att leva	5
3.2	Naturvårdsprogrammets roll och olika delar	5
3.3	Metod.....	6
3.3.1	<i>Inventeringsmetodik</i>	6
3.3.2	<i>Framtagande av åtgärdsprogram</i>	6
4	Miljömål	7
4.1	Regionala miljömål för ett hållbart Västra Götaland.....	7
5	Biologisk mångfald, blå-grön infrastruktur och ekosystemtjänster	8
5.1	Biologisk mångfald - Förutsättningen för allt liv	8
5.2	Blå-grön infrastruktur och ekosystemtjänster.....	9
5.3	Folkhälsa och barnkonventionen	10
6	Naturen i Ale, ansvarsarter och ansvarsbiotoper	12
6.1	Ansvarsarter och ansvarsbiotoper.....	12
6.1.1	<i>Sötvattenstrandängar</i>	13
6.1.2	<i>Strömmande vattendrag</i>	15
6.1.3	<i>Fukthedar</i>	17
6.1.4	<i>Bergbranter</i>	19
6.2	Naturvärdesobjekt.....	22
6.3	Ekologiskt särskilt känsliga områden, ESKO.....	22
6.4	Blå-gröna strukturer i Ale.....	24
7	Mål och målsättningar	26
7.1	Friluftsliv och naturturism	28
7.1.1	<i>Målsättningar för friluftsliv och naturturism</i>	28
7.2	Ett rikt odlingslandskap	30
7.2.1	<i>Målsättningar för rikt odlingslandskap</i>	30

7.3	Levande sjöar och vattendrag	32
7.3.1	Målsättningar för levande sjöar och vattendrag	32
7.4	God bebyggd miljö	34
7.4.1	Målsättningar för god bebyggd miljö.....	34
7.5	Ett rikt växt- och djurliv	36
7.5.1	Målsättningar för ett rikt växt- och djurliv.....	36
7.6	Myllrande våtmarker	38
7.6.1	Målsättningar för myllrande våtmarker	38
7.7	Levande skogar.....	40
7.7.1	Målsättningar för levande skogar	40
8	Skydd och regler i naturen	41
8.1	Allemansrätten.....	41
8.2	Skyddad natur	41
8.2.1	Naturresevat och Natura 2000-områden	41
8.2.2	Fridlysta arter	42
8.2.3	Biotopskyddsområde.....	42
8.2.4	Naturvårdsavtal.....	42
8.2.5	Riksintresse för naturvård och friluftsliv.....	43
8.2.6	Strandskydd	43
8.3	Invasiva främmande arter	43
9	Uppföljning och handlingsplan	44
10	Åtgärdsprogram	45
11	Bilagor	46
11.1	Åtgärdsprogram för naturvård Ale kommun	46
11.2	Metoddokument Naturvårdsprogrammet, Ale kommun 2022.....	46
11.3	Kartläggning av ekologiskt särskilt känsliga områden (ESKO), Ale kommun 2022	46
11.4	Samrådsredogörelse	46
11.5	Ändrings-PM Naturvårdsprogram Ale kommun	46

Ale kommun naturvårdsprogram

Naturvårdsprogrammet har tagits fram av Ale kommun med finansiellt stöd av Naturvårdsverket inom ramen för Lokala Naturvårdssatsningen (LONA).

Projektledare: Ida Wendt, Samhällsbyggnadsförvaltningen

Arbetsgrupp för åtgärdsprogram: I arbetsgruppen för åtgärdsprogrammet har personer från följande enheter varit delaktiga; planering och exploatering, bygg, miljö, infrastruktur, renhållning, VA-drift, gata/park, stöd- och utveckling samt kultur och fritid.

Rapportförfattare: Ida Wendt, Samhällsbyggnadsförvaltningen Ale kommun och Ann Bertilsson, Örnborg Kyrkander AB

Omslagsfoto och helsidebilder: Ida Wendt, Jenny Wendel och Eric Mandelsvärd, Ale kommun samt Jonas Örnborg, Örnborg Kyrkander AB

Layout: Ida Wendt



1 Ordlista

3-30-300 regeln	En regel som tagits fram för att veta hur mycket växter som behövs i urbana miljöer. 3 träd ska alla se från sin bostad, 30 procents krontäckningsgrad ska finnas i varje kvarter, 300 meter ska vara maxsträckan för alla invånare till ett grönområde.
Ansvarsart	En art som kommunen tar extra ansvar för, ofta en hotad art där en betydande del av den totala populationen finns i kommunen.
Ansvarsbiotop	Livsmiljöer som kommunen tar ett extra ansvar för.
Biotop/naturtyp	Livsmiljö. En livsmiljö med naturliga gränser inom vilka vissa arter trivs bättre än andra, t.ex. en å, en skogsdunge eller en äng.
Biotopkartering	Metod för att samla in information och data om olika biotoper.
Biotopskydd	Ett generellt lagligt skydd för vissa biotoper som anses särskilt skyddsvärda, exempelvis alléer och vatten i jordbrukslandskapet.
Ekosystemtjänster	Ekosystemets direkta och indirekta bidrag till människans välbefinnande.
Grönstruktur	Nätverk av naturmiljöer som bidrar till fungerande livsmiljöer.
Landskapsobjekt	Geografiskt avgränsat område med naturvärden som är knutna till landskapet som helhet. Innefattar flera olika typer av livsmiljöer.
Lärkrutor	En ruta på åkern som lämnas osådd för att olika arter av sånglärkor ska kunna landa och hitta mat.
Metapopulation	En ”population av populationer”, dvs ett område inom vilket det finns flera lokala populationer av samma art men som är rumsligt åtskilda.
Naturvärdesinventering	Kartläggning av naturvärden inom ett område.
Naturvärdesobjekt	Geografiskt avgränsat område med kända naturvärden.
SIS-standard /NVI-standard	Standardiserad inventeringsmetod från Swedish Standards Institute med avseende på biologisk mångfald.
Skogsbruksplan	Sätt att planera skötsel och brukande av skog.
Särskilt skyddsvärt träd	Grova, gamla eller ihåliga träd med stor betydelse för biologisk mångfald.

2 Inledning och syfte

Naturvårdsprogrammet är ett viktigt underlag till den fysiska planeringen. För att kunna fatta beslut och göra avvägningar mellan olika intressen för ett hållbart samhällsbygge krävs kunskap om de naturvärden som finns i kommunen, vilket ett uppdaterat naturvårdsprogram bidrar till. Naturvårdsprogrammet med tillhörande åtgärdsprogram är politiskt beslutat och gäller tillsvidare. Prioriteringar av åtgärder görs av ansvarig förvaltning i samband med verksamhetsplanering.

3 Om naturvårdsprogrammet

3.1 Ales vision – lätt att leva

I Ales vision "Lätt att leva" är närheten till sköna naturupplevelser en av kommunens grundvisioner. Visionen förtydligar även vikten av att värna om den gemensamma livsmiljön som bidrar till livskvalitet (www.ale.se).

Ale kommun arbetar för att:

- Natur och grönområden i kommunen ska bidra till folkhälsan
- Natur och grönområden i kommunen ska bidra till ett rikt friluftsliv och en aktiv besöksnäring
- Bevara och återställa biologisk mångfald
- Bevara och ta tillvara de ekosystemtjänster som naturen ger oss
- Nå de regionala och nationella miljömålen samt globala hållbarhetsmålen

För att kunna värna om och bibehålla värdefull natur samlas aktuell kunskap om naturen i Ale. Detta görs i naturvårdsprogrammet i form av beskrivningar och klassificeringar av de naturområden som finns i kommunen. Programmet visar också på kommunens ambitioner för naturvårdsarbetet. Genom målområden, målsättningar och åtgärder konkretiseras hur hänsyn ska tas till naturvärden och hur kommunen kan bidra till att bevara och utveckla desamma. Ett uppdaterat naturvårdsprogram är en viktig pusselbit i ett långsiktigt hållbart samhällsbygge.

3.2 Naturvårdsprogrammets roll och olika delar

Naturvårdsprogrammet är ett viktigt underlag till den fysiska planeringen. Ett naturvårdsprogram utgör också grunden för andra viktiga strategiska dokument så som klimatanpassningsplan, blå-grönstrukturplan och ekosystemtjänstanalyser.

Naturvårdsprogrammet består av tre olika delar.

1. *Strategidel – Målområden och målsättningar för naturvärden*
Beskriver kommunens målområden och visioner för naturvårdsarbetet och ger en bakgrund till naturen i kommunen. Här anges den övergripande inriktningen för

kommunens naturvårdsarbete. Målområden och målsättningar beslutas av kommunfullmäktige och gäller tillsvidare.

2. *Åtgärdsdel – handlingsplan för naturvårdsarbetet*

I åtgärdsprogrammet konkretiseras målområden och målsättningar i form av åtgärdsförslag. Åtgärdsprogrammet beslutas av samhällsbyggnadsnämnden. Prioritering av åtgärder och genomförandeplanering görs i samband med verksamhetsplanering.

3. *Naturdatabas/objektskatalog*

Objektskatalogen redovisar översiktligt områden med värdefull natur i kommunen. Katalogen är ett kunskapsunderlag som uppdateras kontinuerligt när ny kunskap tillkommer.

3.3 Metod

3.3.1 Inventeringsmetodik

Naturvårdsprogrammets tredje del naturdatabasen, även kallad objektskatalog, har uppdaterats från tidigare Naturvårdsprogram (2007) utifrån nya inventeringar och nya klassificeringar i enlighet med standardiserad naturvärdesinventering (199000:2014 och med stöd av SIS-TR 199001:2014 (Swedish Standard Institute (SIS) 2014), se bilaga *Metoddokument Naturvårdsprogrammet, Ale kommun 2022*). Den standardiserade metoden gör naturområden i olika delar av landet jämförbara.

3.3.2 Framtagande av åtgärdsprogram

Åtgärdsförslag har tagits fram genom dialogarbete med samtliga enheter på samhällsbyggnadsförvaltningen samt med representanter för kultur och fritid.

4 Miljömål

Sveriges riksdag har fattat beslut om 16 miljömål. Syftet med miljömålen är att de stora miljöproblemen ska vara lösta till nästa generation. Miljömålen beskriver vilken kvalitet och tillstånd som natur- och kulturresurser bör ha för att samhället ska vara hållbart och för att vi ska kunna fortsätta nyttja de ekosystemtjänster naturen förser oss med. Målen fungerar som vägledning för hela samhällets miljöarbete, både myndigheters, länsstyrelser, kommuners, näringslivets och andra aktörers. För att nå målen behöver hela samhället arbeta gemensamt. Totalt finns det 26 nationella myndigheter som verkar för att nå miljömålen, och ansvaret för uppföljning och utvärdering ligger på åtta av dessa. Länsstyrelser, kommuner och företag gör regionala och lokala anpassningar av målen. Av dessa 16 nationella miljö kvalitetsmål berör 6 naturvårdsarbetet i Ale - *Ett rikt odlingslandskap, Levande sjöar och vattendrag, God bebyggd miljö, Ett rikt växt- och djurliv, Myllrande våtmarker* och *Levande skogar* (se avsnittet mål och målsättningar).

4.1 Regionala miljömål för ett hållbart Västra Götaland

Ale kommun arbetar även med att bidra till uppfyllandet av de regionala miljömålen genom ett antal åtaganden. Det är länsstyrelsen i Västra Götaland som anpassar de nationella miljömålen för utmaningarna i regionen och står för samordningen. Fyra regionala utmaningar har identifierats för Västra Götaland: *Minskad klimatpåverkan och ren luft, Hållbart brukande av skog och odlingslandskap, God bebyggd miljö och konsumtion* samt *Hållbar användning av vattenmiljöer*. För varje utmaning har ett antal åtgärder tagits fram som riktar sig till både myndigheter, kommun och andra aktörer, av dessa åtgärder har Ale antagit att arbeta aktivt med 10. Samtliga antagna åtgärder ligger inom utmaningarna *Hållbart brukande av skog och odlingslandskap* och *God bebyggd miljö och konsumtion*.

Åtgärder antagna i kommunfullmäktige 2022:

- SO1 Anlägga nya våtmarker
- SO4 Skydda värdefulla skogsområden
- SO9 Samverka för att bevara jordbruksmark
- SO16 Använda GIS-baserade naturvårdsdatabaser och naturvårdsplaner i fysisk planering
- SO17 Skapa blomrika miljöer för pollinerare
- SO18 Ta fram kommunal skogspolicy
- BK1 Skydda och utveckla tätortens grönområden
- BK6 Ta fram arkitekturstrategi
- BK7 Arbeta med barnperspektivet i fysisk planering
- BK10 Arbeta in riktlinjer i översiktsplanen för grön infrastruktur, ekosystemtjänster och kompensationsåtgärder

5 Biologisk mångfald, blå-grön infrastruktur och ekosystemtjänster

5.1 Biologisk mångfald - Förutsättningen för allt liv

Biologisk mångfald är naturens variationsrikedom och en förutsättning för allt liv på planeten. Den utgör grunden till mänskligt liv och är en förutsättning för både vår ekonomi och fysiska och mentala hälsa. Exempelvis skulle en livsmedelsproduktion bli mycket svår utan pollinerande insekter, och vi är beroende av naturens förmåga att rena både luft och vatten samt att reglera klimatet.

Med biologisk mångfald menas att det finns många olika arter och ekosystem, men även att det finns en genetisk variation inom en art. Idag är den biologiska mångfalden hotad och FNs internationella panel för biologisk mångfald och ekosystemtjänster (IPBES) har slagit fast att över tio procent av alla arter på jorden riskerar att dö ut inom det kommande seklet om inget görs. Förlusten av arter är inte bara en viktig etisk fråga, utan vi människor är helt beroende av andra arter för vår egen fortlevnad. Naturen tillhandahåller tjänster så som mat, rent vatten, energi och läkemedel och själva syret vi andas. För att dessa naturtjänster ska finnas krävs fungerande ekosystem vilka i sin tur bygger på att det finns en hög biologisk mångfald. Den biologiska mångfalden är med andra ord en förutsättning för de ekosystemtjänster naturen bidrar med och som vi lärt oss att ta för givet.

Förlust av biologisk mångfald har under de senaste 50 åren främst orsakats av:

1. Förstörda livsmiljöer genom förändrad användning av mark och vatten
2. Exploatering av arter genom fiske, jord- och skogsbruk
3. Klimatförändringar
4. Invasiva arter
5. Föroreningar

Vad kan Ale göra?

Även om hotet mot den biologiska mångfalden är ett globalt problem som angår alla på planeten, så finns det mycket att göra på lokal nivå för att förbättra situationen. I Ale kommun kan vi avhjälpa förlusten av arter genom att exempelvis:

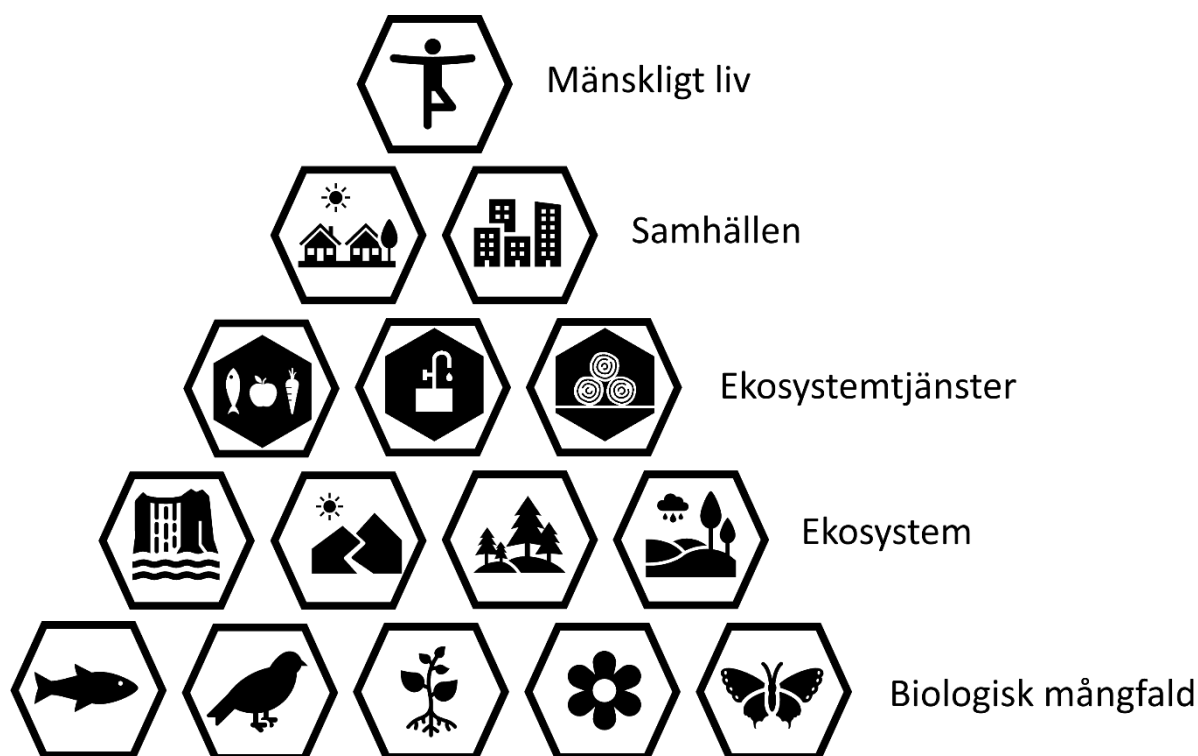
- Ta hänsyn till naturvärden vid exploatering
- Genomföra naturvårdsåtgärder som stärker naturvärden
- Sköta park- och naturmark på ett sätt som gynnar biologisk mångfald
- Gynna ekologisk produktion genom upphandling av varor

5.2 Blå-grön infrastruktur och ekosystemtjänster

Blå-grön infrastruktur och ekosystemtjänster är begrepp som används alltmer i diskussionen om hållbar utveckling. Det är i sig inga nya upptäckter, utan snarare ett sätt att prata om och beskriva naturmiljön och dess betydelse för människan för att visa på koppling mellan biologisk mångfald och människors välbefinnande.

Den blå-gröna infrastrukturen är ett nätverk av naturmiljöer, både i vatten och på land, som bidrar till fungerande livsmiljöer (ekosystem) för växter och djur och till människors välbefinnande.

Ekosystemtjänster är ekosystemens direkta och indirekta bidrag till människors välbefinnande.



Förhållandet mellan biologisk mångfald, ekosystem, ekosystemtjänster, mänskliga samhällen och mänskligt liv kan illustreras som en pyramid där den biologiska mångfalden utgör basen och är en förutsättning för övriga nivåer.

Ekosystemtjänster kan delas in i fyra kategorier:

Försörjande – de ekosystemtjänster som ger oss produkter så som mat, virke, energi och vatten.

Reglerande – ger värden i form av reglering och rening av vatten, pollinering och reglering av lokalklimat bland annat.

Kulturella – ger värden för kunskap, rekreation och kultur.

Stödjande – ger förutsättningar för övriga ekosystemtjänster så som biologisk mångfald, fungerande ekosystem, jordmånsbildning och naturliga kretslopp.

För hållbara städer och samhällen behöver vi i allt större utsträckning ta in ekosystemtjänstperspektivet i den fysiska planeringen, inte minst när det kommer till klimatanpassning eftersom naturbaserade lösningar är allt viktigare i ett föränderligt klimat. Som exempel kan nämnas stadsgrönskans förmåga att både hantera dagvatten, utjämna värmeöar, minska vind och hålla luftfuktighet och skydda mot UV-strålning, eller våtmarkens vattenhållande, kolinlagrande och vattenrenande egenskaper.

5.3 Folkhälsa och barnkonventionen

Närheten till naturen är en förutsättning för god hälsa och ett flertal forskarstudier har kunnat fastslå att det rör såväl psykiskt som fysiskt välbefinnande. Naturnära vistelse ger positiva effekter på prestationsförmåga, stress, immunförsvar och blodtryck för att bara nämna några av alla de hälsofrämjande effekter som konstaterats.

Naturvårdsprogrammet berör även barn i enlighet med FN:s barnkonventions Artikel 31 som reglerar barns rätt till lek, vila, fritid och kultur. Natur med höga värden är vanligtvis variationsrik och ger kreativa miljöer. Flera studier visar också på hur viktigt lärande i utomhusmiljö kan vara och hur det stimulerar barn både kognitivt och kreativt.

ANSVARSARTER ALE



Illustration: Ida Wendt

6 Naturen i Ale, ansvarsarter och ansvarsbiotoper

Naturen i Ale är variationsrik och uppfattas som ett positivt värde av besökare och boende. Kommunens västra delar bjuder på ett varierat odlingslandskap med öppna och böljande åkrar och hagmarker, skogsklädda åsar, lövdungar, stenmurar och gamla gårdsmiljöer. Något som är unikt för Ale är den imponerande Göta älv, Sveriges största och fiskrikaste vattendrag som även förser hela Göteborgsregionen, inklusive Ale, med dricksvatten. I öster dominerar skogsområden med inslag av myrar och sjöar.

6.1 Ansvarsarter och ansvarsbiotoper

Ale har tagit på sig ett särskilt ansvar för tio olika arter och fyra livsmiljöer där dessa arter återfinns. En ansvarsart är en art som är hotad och som har särskilt stor eller betydelsefull andel av Sveriges totala population inom kommunen. Ansvarsbiotoper är livsmiljöer för arter som är väl representerade i kommunen, som har höga naturvärden ur ett europeiskt perspektiv och/eller är viktiga livsmiljöer för ansvarsarter eller andra hotade eller hänsynskrävande arter. Att utse ansvarsarter och ansvarsbiotoper och arbeta för att stärka dessa är ett konkret och informativt sätt att arbeta med den biologiska mångfalden och hoten mot den pågående förlusten av livsmiljöer. Ale kommun tar aktivt ansvar för de biotoper och arter som är typiska för kommunen och som finns här i större utsträckning jämfört med övriga landet och fokuserar på så vis på insatser som är mest relevanta för kommunen och västra Sverige.

6.1.1 Sötvattenstrandängar



Foto: Ale kommun

Sötvattenstrandängarna längs med Göta älv har unika naturvärden. Ängarna är skapade genom hävd i form av bete och återkommande översvämningar från älven och hyser ett rikt växt- och djurliv. Det råder idag brist på ogödslade betesmarker och slåtterängar i hela Sverige och endast en bråkdel av dessa miljöer finns kvar jämfört med för hundra år sedan. Detta har fört med sig att de växter och djur som är knutna till dessa miljöer lever en tynande tillvaro. Orsaken till minskningen är förändrade brukningsmetoder inom jordbruket och de växande städerna som tar gammal jordbruksmark i anspråk för bebyggelse. Vid Göta älv är det framförallt exploatering för infrastruktur som tagit strandängar i anspråk. Det är viktigt att vi kan bevara och restaurera de ängsmarker vi har kvar.

Ansvarsarter knutna till sötvattenstrandängar:

6.1.1.1 Tofsvipa (VU)



Foto: © Dr Georg Wietschorke/pixabay

Tofsvipan är beroende av välbetade fuktiga ängsmarker för sin fortplantning och för att hitta föda. När dessa naturtyper blir alltmer ovanliga försvinner även tofsvipan i större utsträckning. I Ale är den dock fortfarande en vanlig syn på strandängarna längs med älven där den häckar återkommande. Arten är klassad som sårbar (VU) i svenska rödlistan då den minskat med ca 40 procent de senaste 18 åren och har lågt antal reproduktiva individer.

6.1.1.2 Vattenstånds (VU)



Foto: © Krzysztof Ziarnik, Kenraiz/CC BY-SA 4.0/Wikimedia

Ångsväxten vattenstånds trivs på fuktängarna längs Göta älv. Arten har sin huvudsakliga förekomst i Sverige längs Göta och Nordre älv. Blomman är värdväxt för den mycket sällsynta insekten vattenstånds fjädermott. Vattenstånds är giftig vilket gör att den gynnas av betning då den ratas av djuren och får en fördelaktig konkurrenssituation. Vattenstånds är klassad som sårbar (VU) i den svenska rödlistan.

6.1.2 Strömmande vattendrag



Foto: Britta Lidberg Örnborg Kyrkander AB

Strömmande vattendrag är viktiga för vattnets kretslopp och hyser en stor mångfald av liv. I Ale har vi flera vattendrag vilka alla rinner ut i Göta älv. Älven med omgivningarna och flera tillrinnande vattendrag är klassade som riksintresse för naturvård. I de strömmande delarna finns lekplatser för öring, lax och havsnejonöga och här kan vi även hitta flodpärlmussla som är starkt hotad. I Grönån finns även den unika laxstammen med Grönållax. Vattendragen i Ale är påverkade av bland annat igenslammade bottenar, försurning, övergödning och utsläpp av förorenande ämnen från framförallt skogsbruk, jordbruk och enskilda avlopp samt luftburna föroreningar. Dammar och kraftverk utgör vandringshinder och påverkar vattennivåer med regleringar. Möjliga åtgärder för att gynna den biologiska mångfalden i våra vattendrag är restaurering av naturmiljön samt skapande av nya fiskvägar. Det är också viktigt att spara och restaurera kantzoner med träd längs vattendragen och minimera förorenande utsläpp.

Ansvarsarter knutna till strömmande vattendrag:

6.1.2.1 Grönålx



Grönålx är inte en egen art, utan en genetiskt unik population av laxen som leker i Grönån. Grönålxen är en av två populationer i Göta älv som överlevde försurningsvågen under 1970-talet och som nu tillsammans med Säveålxen är de huvudsakliga stammar som återfinns i älven. Lax är inte en hotad art i Sverige, men Grönålxens unika genetik gör att den valts ut som ansvarsart i Ale.

Foto: Helena Olsson. På bilden syns Jack Olsson, fiskevårdare i Ale kommun som lagt många timmar på arbete med Grönålxen.

6.1.2.2 Havsnejonöga (EN)



Havsnejonöga liksom laxen vandrar mellan sött och salt vatten under sin livstid. Den leker i strömmande vattendrag med grusbotten där äggen kläcks och ynglen spenderar sina första veckor. Ynglen, även kallade linålar, följer sedan strömmen tills de hittar lämplig mjukbotten att gräva ner sig i och leva som filtrerare. Här stannar de och växer till sig i 6–8 år innan de vandrar ut i havet som vuxna individer där de lever i 1–2 år innan det är dags för lek i sötvatten igen. Havsnejonöga är listad som starkt hotad (EN) i den svenska rödlistan.

Foto: © NOAA Great Lakes Environmental Research Laboratory /CC BY-SA 2.0/Wikimedia

6.1.2.3 Skirmossa (NT)



Skirmossa växer på stenar, jord och rotknölar på platser med hög fuktighet så som bäckkanter och skuggade källor. Arten är beroende av hög och jämn luftfuktighet i gamla, ostörda skogsmiljöer. Den är extremt känslig för uttorkning och löper risk att skadas av skogsbruk och förändrad vattenföring i vattendrag. Skirmossa är listad som nära hotad (NT) i den svenska rödlistan.

Foto: © Hermann Schachner/CC 0/Wikimedia

6.1.3 Fukthedar



Foto: Ida Wendt

Fukthedar är ett gammalt kulturlandskap och uppträder ofta som ljunghedar. Miljön har utvecklats genom långvarig hävd i form av bete, ofta i kombination med regelbunden bränning, men finns även i kantzoner mot myrar, sjöar och vattendrag. Fukthedar är relativt sällsynta i Sverige och förekommer främst i Västra Götaland och Hallands län. I Ale hittar vi fukthedar framför allt i sydvästra delarna av kommunen, särskilt runt Mettjärnsområdet. För att bevara fukthedarna i kommunen krävs en aktiv skötsel i form av bete, röjning och/eller bränning.

Ansvarsarter knutna till fukthedar:

6.1.3.1 *Klockgentiana (EN)*



Foto: Jenny Wendel

Klockgentiana är en flerårig växt som finns på fukthedar och fuktängar. Den gynnas av hävd eller bete vilket gör att den idag är hotad på grund av att denna typ av miljöer tillåts växa igen. Detta till följd av upphört bete och/eller ljunghedsbränning samt ändrad markanvändning. *Klockgentiana* är listad som starkt hotad (EN) på den svenska rödlistan.

6.1.3.2 *Alkonblåvinge (EN)*

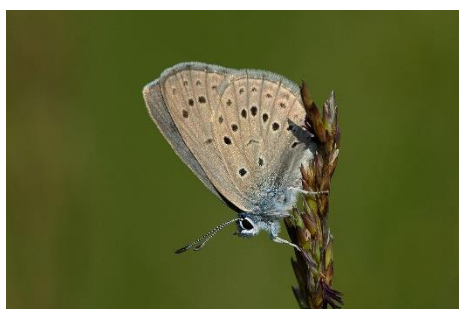


Foto: © Rob Zweers /CC BY 2.0/Wikimedia

Fjärilen alkonblåvinge är helt knuten till *klockgentiana* som är värdväxt för fjärilens larver. Fjärilslarven fullföljer sedan sin livscykel i myrsamhällen av rödmyra, vilket gör att de endast återfinns i miljöer som hyser *klockgentiana* och myrsamhällen av rödmyra inom två meter från varandra. Arten listas som starkt hotad (EN) på den svenska rödlistan.

6.1.4 Bergbranter



Foto: Britta Lidberg, Örnborg Kyrkander AB

Bergbranter har en brant bergssida med eller utan träd och ofta ett beskuggande trädbestånd nära bergroten. I bergbranten ingår ofta branta stenhällar, lodytor, överhäng eller sprickor. Bergbranter är ofta artfattiga vad gäller kärlväxter, men utgör en desto bättre livsmiljö för lavar och mossor som ofta kräver både en hög luftfuktighet och ren luft för att trivas. Den biologiska mångfalden i bergbranter hotas främst av avverkning vilket påverkar beskuggningen och mikroklimatet i biotopen. Bergbranter utgör en skoglig hänsynskrävande biotop och kan i vissa fall skyddas av Skogsstyrelsen eller Länsstyrelsen som biotopskyddsområden.

Ansvarsarter knutna till bergbranter:

6.1.4.1 Fågelfotsmossa (EN)



Foto: © Tomas Hallingbäck

Fågelfotsmossa växer främst på klippor av silikatrika bergarter i varma, skuggiga miljöer i lövskog, exempelvis sydvända klippor intill sjöar och vattendrag. Mossan drabbades hårt av försurningen under senare delen av 1900-talet då den är känslig för utsläpp av försurande ämnen. Även skogsavverkning är ett hot. Arten listas som starkt hotad (EN) på den svenska rödlistan.

6.1.4.2 Svart nervmossa (EN)

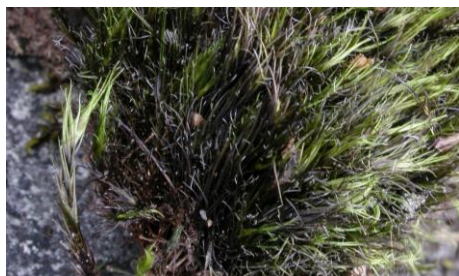


Foto: © Tomas Hallingbäck/

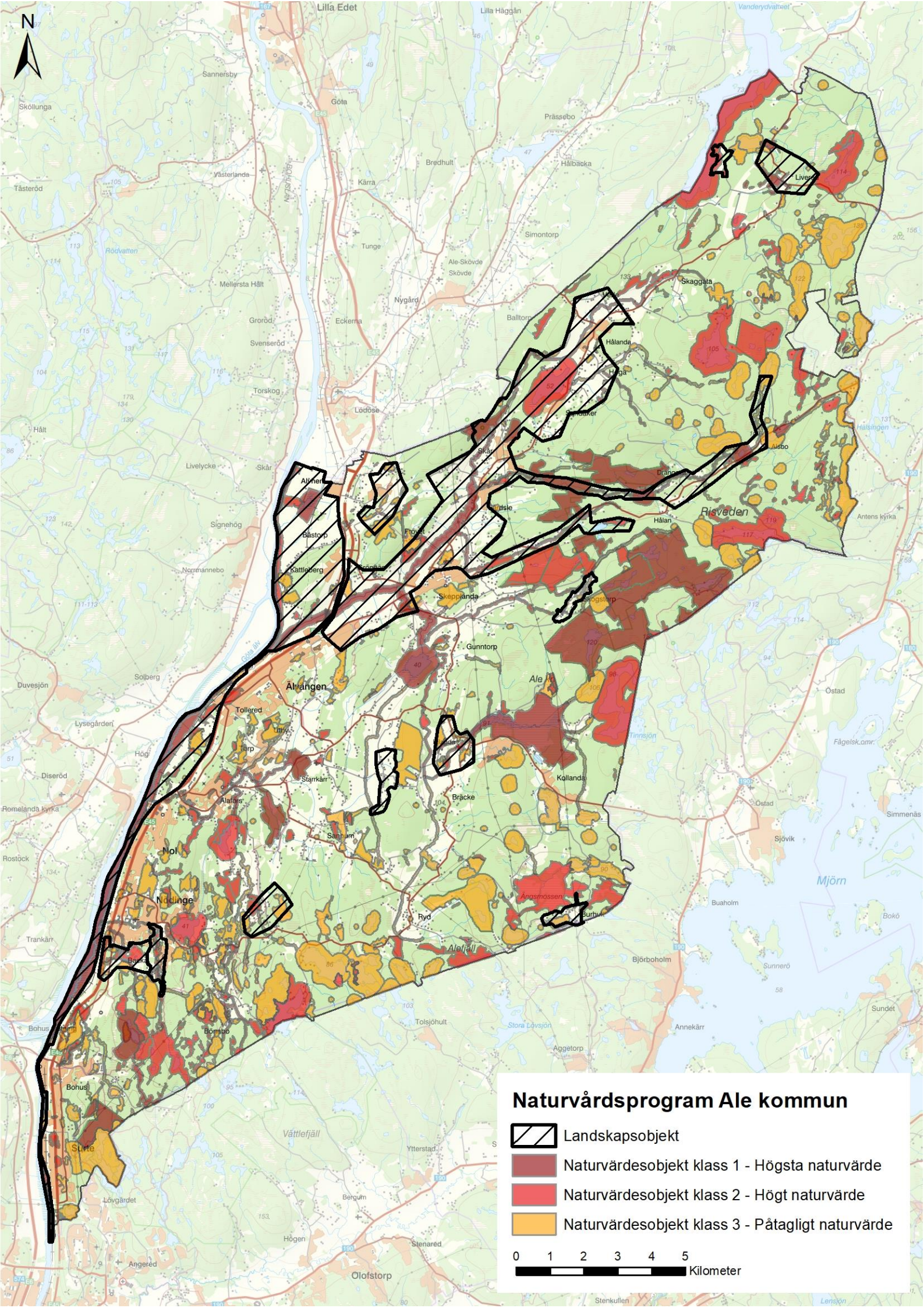
Svart nervmossa kräver ett oceaniskt klimat, dvs fuktiga somrar och milda vintrar, och växer på klippor. Den har endast hittats på tre växtplatser i Sverige (i Bohus, Surte och Lerum). Det största hotet mot arten är förstörelse av växtplatserna i form av exploatering. Arten listas som starkt hotad (EN) på den svenska rödlistan.

6.1.4.3 Västlig knotterlav (EN)



Foto: © Jymm/CC BY-SA 4.0/Wikimedia

Västlig knotterlav finns på solexponerade till halvskuggiga bergbranter av silikatsten. Det finns endast ett fåtal kända växtplatser i Sverige, alla i Västsverige. Arten listas som starkt hotad (EN) på den svenska rödlistan.



Naturvårdsprogram Ale kommun

-  Landskapsobjekt
-  Naturvärdesobjekt klass 1 - Högsta naturvärde
-  Naturvärdesobjekt klass 2 - Högt naturvärde
-  Naturvärdesobjekt klass 3 - Påtagligt naturvärde

0 1 2 3 4 5
Kilometer

6.2 Naturvärdesobjekt

I kommunen har ett antal områden med kända naturvärden pekats ut. Områdena har klassificerats i en tregradig skala. Där det har varit möjligt med tanke på befintligt underlag har klassningen av områdena gjorts i enlighet med standard för naturvärdesinventering avseende biologisk mångfald (Swedish Standards Institute (SIS) 2014). De tre klasserna är:

- Klass 1, högsta naturvärde
- Klass 2, högt naturvärde
- Klass 3, påtagligt naturvärde

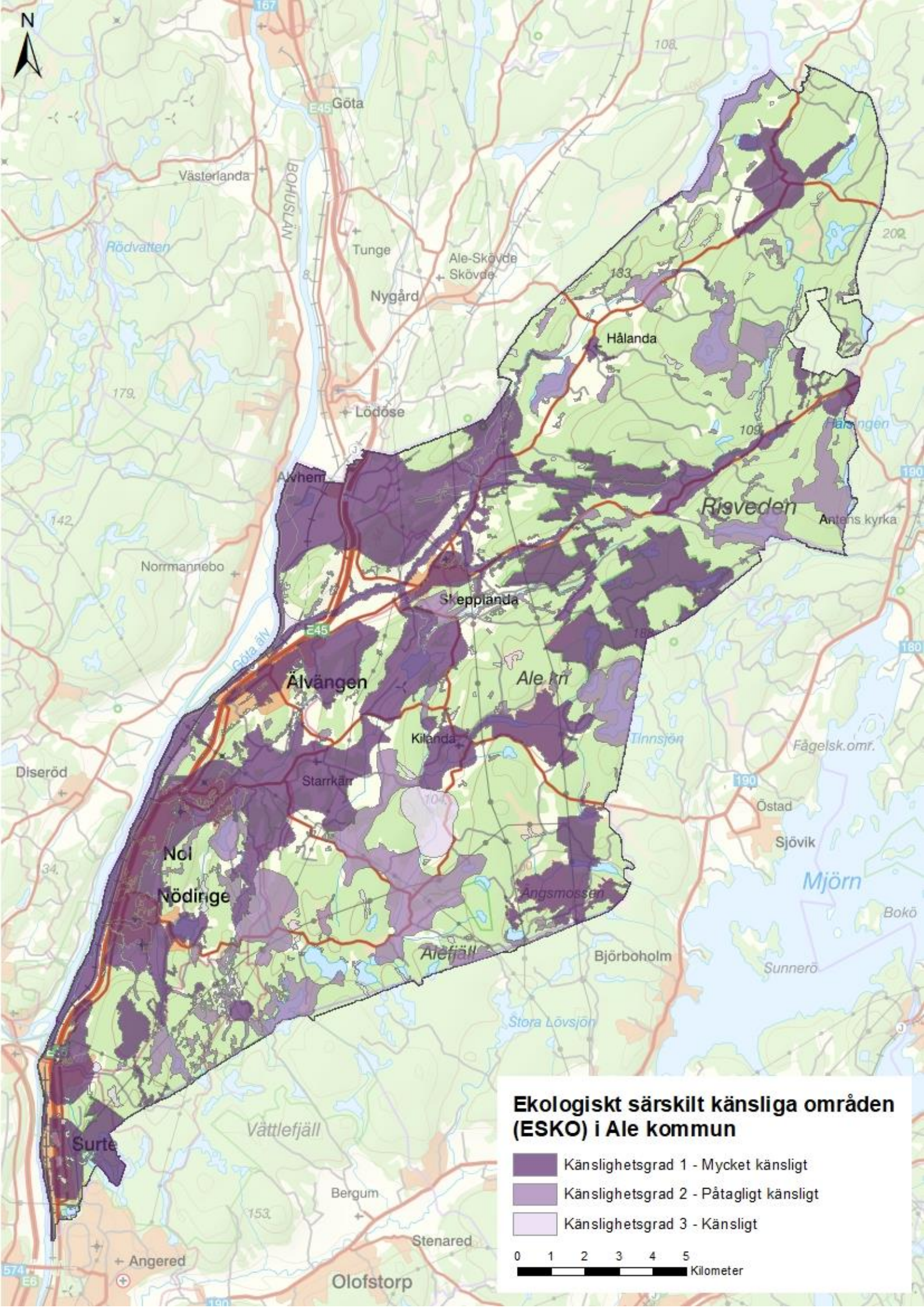
Utöver naturvärdesobjekten har även landskapsobjekt pekats ut i kommunen. Detta är områden som har naturvärden som är knutna till landskapet som helhet. Exempelvis kan ett område hysa ett flertal olika biotoper som tillsammans skapar ett mervärde ur natur- och miljösynpunkt. Till exempel kan ett småskaligt varierat odlingslandskap utgöra ett landskapsobjekt som innefattar gräsmarker, småvatten och lövskog. Artgrupper som ofta gynnas av varierade miljöer är fåglar, groddjur och fladdermöss.

Naturvärdesobjekten och landskapsobjekten finns att hitta i den digitala kartan på Ale.se och i kommunens interna samhällsbyggnadskarta.

6.3 Ekologiskt särskilt känsliga områden, ESKO

Vid fysisk exploatering är det viktigt att ta hänsyn till ekologiskt särskilt känsliga områden, förkortat ESKO. Enligt hushållningsbestämmelserna i Miljöbalken (3 kap 3§) ska mark- och vattenområden som är särskilt känsliga från ekologisk synpunkt så långt som möjligt skyddas mot åtgärder som kan skada naturmiljön. Ekologiskt känsliga områden kan exempelvis vara försurade eller övergödda vatten som är känsliga för ytterligare påverkan, områden med hotade eller sällsynta arter, oreglerade vattendrag, kulturmarker och gräsmarker med lång obruten hävd, ädellövskogar, viktiga reproduktionsplatser och restbiotoper av särskilt värde för växter och djur. För att öka kunskapen om naturvärden och göra underlaget mer användbart i samband med kommunens planering har ekologiskt särskilt känsliga områden kartlagts. I karteringen har även strandnära skredkänsliga områden, översvänningsområden och grönstruktur som berör områden med naturvärden ingått. Det främsta hotet mot de utpekade särskilt ekologiska områdena i kommunen är avverkning följt av exploatering.

De karterade ekologiskt särskilt känsliga områdena (ESKO) finns som ett planeringsunderlag i kommunens interna samhällsbyggnadskarta.





Vanderydsvattnet är ett ekologiskt särskilt känsligt område på grund av att sjön innehåller höga naturvärden men är påverkad av närsaltsbelastning. Foto: Ann Bertilsson, Ömborg-Kyrkander AB.

6.4 Blå-gröna strukturer i Ale

Inom ramen för naturvårdsprogrammet har en analys av blå-grön infrastruktur gjorts där viktiga ekologiska strukturer, värdekärnor och sammanhang för naturtyper, arter och artgrupper har identifierats. Syftet med analysen var att identifiera vilka områden som är viktigast för att bevara biologisk mångfald knutet till olika naturtyper och för olika arter/artgrupper samt att identifiera var det finns behov av att förstärka samband mellan grönområden. Arbetet ska utgöra ett underlag till en framtida kommunal blå-grön strukturplan.

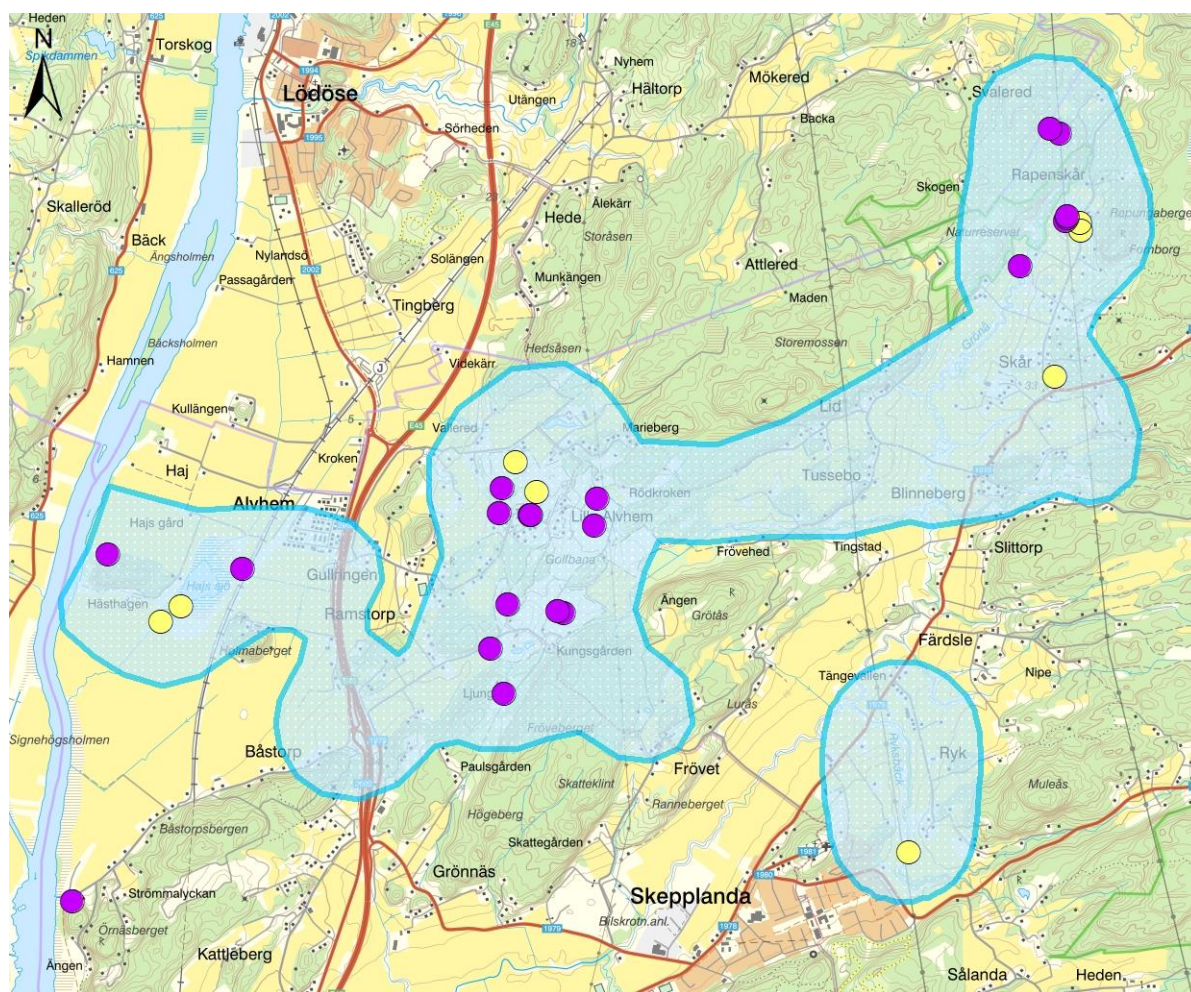
Viktig struktur för följande biotoper har identifierats i Ale; skogar, skyddsvärda träd, gräsmarker, småvatten, vattendrag, kantzoner, våtmarker, fågelbiotoper samt hasselmusbiotoper.

Som exempel kan tas området runt Alvhem och österut där det finns identifierad blå-grön infrastruktur för småvatten (se bild nedan). I området finns en identifierad metapopulation av större vattensalamander. Metapopulation innebär att det finns flera mindre lokala populationer som är rumsligt åtskilda, men som tillsammans utgör ett livskraftigt bestånd eftersom variationer i överlevnad i en lokal population kan kompenseras genom inflyttning från en närliggande population. Det förekommer två områden inom nätverket med dammar som har känd förekomst av större vattensalamander, Rapenskår och Ale golfklubb. Större vattensalamander är beroende av flera dammar i närområdet för att uppehålla en långsiktig livskraftig population, en metapopulation, varför området som helhet är viktig för arten.

Exempel på lämpliga åtgärder inom detta nätverk med småvatten som kan förbättra områdets kvalitet som livsmiljö för groddjur kan vara att anlägga nya dammar mellan Rapenskår och golfbanan samt restaurera dammar i områden som idag saknar groddjur. Väg E45 utgör en barriär mellan dammarna vid golfbanan och området runt Hajs sjö. Generellt

bör barriärer som delar upp blå-gröna nätverk med livsmiljöer i möjligaste mån undvikas och där de finns åtgärdas med exempelvis grodtunnlar eller andra åtgärder som upprätthåller möjligheten för arter att röra och sprida sig i och mellan områden.

Den blå-gröna infrastrukturen finns som planeringsunderlag i kommunens samhällsbyggnadskarta för intern användning.



Område med blå-grön infrastruktur för småvatten i norra Ale. Lila prickar visar dammar med förekomst av större vattensalamander och gula prickar visar dammar som saknar kända förekomster av salamander. Vid Ale golfbana och Rapenskår förekommer flera närliggande dammar med större vattensalamander, så kallade metapopulationer. Runt Hajs sjö finns enstaka dammar med större vattensalamander som avskärras från övriga salamanderdammars av väg E45.

7 Mål och målsättningar



Foto: Ida Wendt, Ale kommun

Målområden som redogörs för i naturvårdsprogrammet utgör grunden för naturvårdsarbetet i kommunen. Ale har sju målområden:

- Friluftsliv och naturturism
- Ett rikt odlingslandskap
- Levande sjöar och vattendrag
- God bebyggd miljö
- Ett rikt växt- och djurliv
- Myllrande våtmarker
- Levande skogar

Nedan följer beskrivning av respektive målområde och målsättningar knutna till dessa.



7.1 Friluftsliv och naturturism

En viktig del i Ale kommuns attraktionskraft är naturen. Skälet till att människor väljer att bosätta sig i Ale kommun är till stor del på grund av det naturnära läget i kombination med närhet till storstad och arbetstillfällen.

7.1.1 Målsättningar för friluftsliv och naturturism

- **Förstärk Ales attraktionskraft som besöksmål för friluftsliv och naturturism.**
- **Tillgängliggör naturupplevelser för alla.**
- **Tillgängliggör Göta älv.**

Vistelse i naturen har en positiv inverkan på vår hälsa, både på den psykiska och den fysiska hälsan. Förutom att ha en allmänt avstressande effekt ger natur- och friluftsupplevelser skärpt koncentrationsförmåga, sänkt blodtryck, förbättrar immunförsvaret och lindrar depression. För äldre människor fyller natur nära bostaden en viktig funktion.

Man har också kunnat konstatera att en stor biologisk mångfald ökar en plats rekreationella värde, och människor som regelbundet vistas i områden med hög mångfald och varierad natur mår bättre. I Ale finns vandringsleder och stora tysta områden. Med informationsinsatser till både invånare och besökare kan fler hitta ut.



7.2 Ett rikt odlingslandskap

I kommunens västra och centrala delar finns varierade odlingslandskap. Öppna och böljande åkrar omväxlar med lövdungar, stenmurar, hagmarker och gamla gårdsmiljöer. Längs Göta älv finns långsträckta strandängar som ofta översvämmas. I skogsbygderna finns små gårdar med hagmarker och småskalig odling.

7.2.1 Målsättningar för rikt odlingslandskap

- **Kommunalt ägd utarrenderad jordbruksmark ska skötas på ett sätt som föregår med gott exempel gällande hållbart brukande och hänsyn till natur-, kultur- och rekreationsvärden.**
- **Kommunen ska bidra till ökad medvetenhet om odlingslandskapets miljöer och deras betydelse för biologisk mångfald och verka för bevarande och skötsel av skyddsvärda områden.**

Odlingslandskapet har en mycket lång historia och är en del av vårt kulturarv, men det är också viktigt för biologisk mångfald. För vår identitet, för vår historia och för mängder av växter och djur är det av synnerligen stor vikt att vi kan behålla de rester som finns kvar av ett traditionellt kulturlandskap.

Jordbrukslandskapet har blivit mer ensartat med stora åkrar utan avbrott av diken, våtmarker eller stenmurar vilket drabbar många växter och djur. Slåtterängar och beteshagar, som hyser många hotade arter, är i dag inte längre viktiga i produktionen. Genom skötsel och bevarande av natur- och kulturmiljöer görs viktiga insatser för både den biologiska mångfalden och vår kulturhistoria, men ska vi klara att rädda de arter och kulturhistoriska spår som är hotade behöver vi göra mer.

För några hundra år sedan var slåtterängarna jordbrukets viktigaste markslag i Ale såväl som i resten av landet, och upptog större yta än åkermarken. Idag har de flesta av de forna ängarna plöjts upp eller blivit skogbevuxna. Det återstår högst några hektar naturlig slåtteräng i kommunen vilket är mindre än en promille av den totala jordbruksmarken. Nationellt är det en av våra mest hotade naturtyper och i Ale, som på så många andra platser, hotas de kvarvarande ängarna av igenväxning på grund av bristande skötsel.

Småbiotoper i jordbruksmarken är livsmiljöer för växter och djur och bidrar till en varierad landskapsbild som många uppskattar. Vissa småbiotoper omfattas av ett generellt biotopskydd som innebär förbud mot åtgärder som kan skada naturmiljön. Exempel är stenmurar, odlingsrösen, alléer, åkerholmar, dammar, öppna diken och våtmarker.



7.3 Levande sjöar och vattendrag

Inom Ale kommun finns många sjöar och vattendrag med rikt biologiskt liv och stor betydelse för människors rekreation. Bland dessa finns värdefulla miljöer som porlande skogsbäckar, fågelsjöar, mossjöar och djupa klarvattensjöar. Några få av kommunens sjöar och vattendrag är inventerade, men för de flesta är kunskapen om biologin begränsad.

7.3.1 Målsättningar för levande sjöar och vattendrag

- **Kommunen ska verka för att sjöar och vattendrag har god kvalitet för biologiskt liv, och för att stärka vattenmiljöernas naturliga produktionsförmåga avseende fisk och dricksvatten.**

Göta älv är en unik miljö. I kraft av att vara Sveriges största vattendrag hyser det också en rik biologisk mångfald och en artrik fiskfauna. Älvens strandängar är unika, artrika våtmarker som uppstått genom naturliga översvämningar och som hållits öppna av människor och betesdjur. Älven är på många platser påverkad av muddring, strandskoning och olika exploateringar. Det är därför särskilt viktigt att värna om de mer opåverkade bottenar och strandmiljöer som finns kvar. Fortsatt hävd av strandängarna är en förutsättning för att bevara deras biologiska mångfald och deras värde för rekreation.

Bäckar och åar i kommunen rinner så småningom ut i Göta älv. I flera av älvens tillflöden leker lax och öring och i ett par av åarna finns också förutsättningar för den mycket känsliga och hotade flodpärlmusslan. Många värdefulla kulturmiljöer som kvarnar och kanaler är knutna till vattendragen.

I kommunen finns över hundra sjöar. De flesta av dessa är små klarvattensjöar i skogslandskapet. I västra delen av kommunen finns några lite större slättsjöar i odlingslandskapet.

För att även i fortsättningen kunna ha glädje av alla sjöar och vattendrag är det viktigt att vi skyddar de områden som är särskilt värdefulla och restaurerar dem där det är möjligt. De små vattendragen i kommunen är idag oskyddade, och de är därför utsatta för exploateringar och förändringar av kantzoner. Detta gäller inne i tätorterna såväl som ute i skogs- och jordbrukslandskapet.

Många vattendrag är påverkade av vandringshinder och fysisk påverkan intill vattendragen. Viktiga åtgärder är att återskapa vandringsvägar och bevara samt återskapa naturliga kantzoner längs vattendragen. Kommunen har en stor roll i att arbeta med ekologiskt funktionella kantzoner i fysisk planering, prövning och annan markanvändning.



7.4 God bebyggd miljö

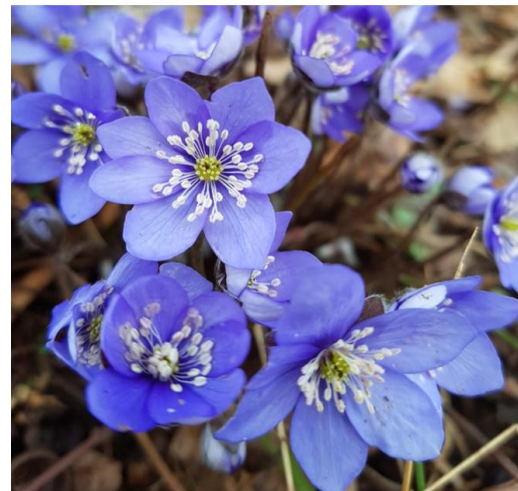
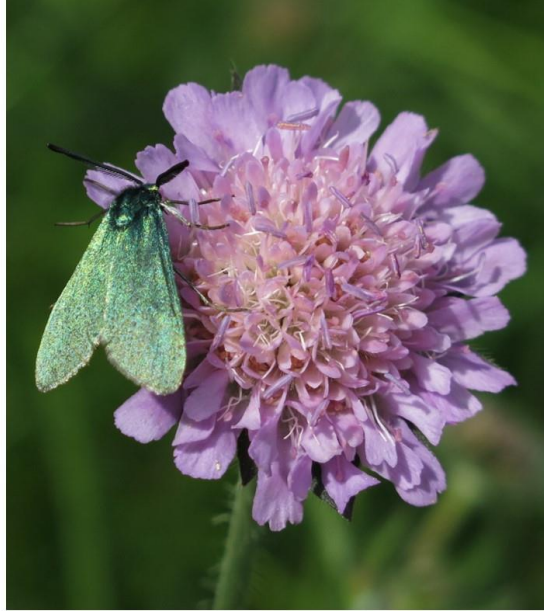
I Ale kommun är det mesta nära. Kommunikationer, arbete, service och inte minst naturen. Det handlar både om den lilla ekdungen eller bergsknallen som ligger direkt vid bostäder, skolor och förskolor, men också större naturområden dit du snabbt kan ta dig med bil eller kollektiva transportmedel. Genom att ta hänsyn till detta kan Ales attraktionskraft bli ännu större som kommun att bo i.

7.4.1 Målsättningar för god bebyggd miljö

- **Kommunen ska arbeta med ekosystemtjänster, grön infrastruktur och kompensationsåtgärder i samhällsplaneringen.**
- **Skötsel av park- och naturmarker inom tätbebyggt område ska synliggöras och förstärkas för biologisk mångfald, klimatanpassning och rekreation.**
- **Säkerställ närhet till grönområden av god kvalitet för alla Alebor.**

Den bostadsnära naturmiljön är viktig för både välbefinnandet och stadens hållbara utveckling. Barn som har tillgång till naturliga lekmiljöer där de kommer i kontakt med jord och växter utvecklar bättre immunförsvar, och personer som bor med träd i sin direkta närhet (inom 100 meter) löper lägre risk att drabbas av depression. Stadsgrönskan ger även andra positiva samhällseffekter så som reglering av lokalklimat, fördröjning av dagvatten och skydd mot sol för att ge några exempel.

Grönytor i staden ger både mångfunktionella och billigare lösningar på de utmaningar som behöver hanteras i tätbebyggda områden jämfört med rent tekniska lösningar. Ett exempel är stadsgrönskans förmåga att både reglera dagvatten, utjämna värmeöar, ge skydd mot UV-strålning och ge hälsobringande och rekreationella värden jämfört med tekniska lösningar som enbart adresserar ett problem och oftast inte ger några hälsofrämjande effekter.



7.5 Ett rikt växt- och djurliv

Ett rikt växt- och djurliv innebär att alla organismer skall kunna leva kvar på jorden. Men utrotningen av arter går idag snabbare än någonsin. FNs panel för biologisk mångfald och ekosystemtjänster, IPBES, har konstaterat att vi är inne i ett sjätte massutdöende, orsakat av människan.

7.5.1 Målsättningar för ett rikt växt- och djurliv

- **Kännedom om den biologiska mångfalden i Ale kommun ska hållas aktuell och utvecklas.**
- **Naturligt förekommande arter i kommunen ska långsiktigt bevaras och gynnas med särskilt fokus på hotade arter.**

Utrotningen av arter går idag snabbare än någonsin, över tio procent av dagens arter riskerar att dö ut inom det närmsta seklet. De främsta orsakerna till att arter är hotade eller dör ut är att deras livsmiljöer försvinner på grund av exploatering eller att de påverkas av ett rationaliserat jordbruk, skogsbruk och fiske. Nästan alla hotade arter är knutna till speciella livsmiljöer med ”mer ursprunglig natur”, natur som skötts med traditionella metoder eller andra särskilda förutsättningar. När dessa miljöer förstörs har arterna ingen annanstans att ta vägen. När endast ett fåtal restområden med ursprunglig natur finns kvar räcker inte det för arters långsiktiga överlevnad, och arten dör ut, dvs. utrotas.

Det finns även kopplingar mellan biologisk mångfald och mänskligt välbefinnande där flertalet studier kunnat konstatera att människor som regelbundet vistas i miljöer med hög biologisk mångfald också mår bättre. Att skapa förutsättningar för och bevara arters livsmiljöer har med andra ord även en direkt positiv effekt på människan.

För att stoppa utdöende är det viktigt att arbeta med naturhänsyn i fysisk planering, prövning och andra ärenden om markanvändning. Här har kommunen en nyckelroll i och med det kommunala planmonopolet.

I rollen som markägare har även kommunen stort ansvar för att bekämpa invasiva främmande arter. En invasiv främmande art är en växt eller ett djur som med människans hjälp spridit sig utanför sitt naturliga utbredningsområde och som orsakar skador på naturen, ekonomin och/eller på människors och djurs hälsa. I Ale finns kända förekomster av de invasiva arterna jättebalsamin, parkslide, jätteslide, blomsterlupin, kanadensiskt gullris, höstgullris, vresros, parksallat, jätteloka, signalkräfta och vattenpest.



7.6 Myllrande våtmarker

Våtmarkerna i kommunen, liksom i hela landet, har minskat drastiskt till följd av utdikning och exploatering. Nästan en fjärdedel av landets våtmarker beräknas ha försvunnit de senaste hundra åren. Det innebär inte bara att vi mist stora stycken av en naturtyp som är viktig för många arter, utan brist på våtmarker ger också stor påverkan på vattnets rörelse i landskapet och markens förmåga till att binda kol och bromsa klimatförändringarna.

7.6.1 Målsättningar för myllrande våtmarker

- **Bevara och utveckla våtmarker på kommunalt ägd mark genom restaurering, nyanläggning, skötsel och kunskapsuppbyggnad.**
- **Verka för ökad kunskap om och bevarande av skyddsvärda våtmarker i samverkan med markägare.**

Förutom att våtmarker har stor betydelse för den biologiska mångfalden fyller de även viktiga funktioner som vattenhållare i landskapet, reningsverk för näringsämnen och kolinlagringsytor som motverkar klimatförändringarna. Utan myrar och andra våtmarker ökar risken för översvämningar i kommunens mer låglänta delar. Våtmarkernas förmåga till att rena vatten från näringsämnen och partiklar minskar näringsläckaget till sjöar och hav och motverkar därigenom övergödning. En våtmark binder också kol i marken till skillnad från en utdikad våtmark som släpper ut koldioxid.

Myrar är ett gemensamt namn för skogslandskapets kärr och mossar, vilka byggs upp av så kallade vitmossor. Många myrar ligger insprängda i barrskogarna i kommunens östra delar. De stora mossarna är vidsträckta och ödliga. Det är det närmaste vildmark man kan komma i dessa delar av Sverige och kan ge naturupplevelser utöver det vanliga.

Våtmarker i odlingslandskapet är viktiga miljöer för många arter, bland annat groddjur och fåglar. Odlingslandskapets våtmarker bidrar också i hög grad till att fånga upp näringsämnen från jordbruket som annars skulle hamna i sjöar och hav. På grund av sin viktiga ekologiska roll är odlingslandskapets våtmarker skyddade av det generella biotopskyddet (gäller våtmarker upp till 1 hektar).

Behovet av att återskapa våtmarker är stort. Det bidrar till att bromsa vattenflöden och underlättar påfyllning av grundvatten samt motverkar övergödning och klimatförändringar. Med rätt utformning är de också värdefulla miljöer för rekreation och biologisk mångfald.



7.7 Levande skogar

I kommunens östra delar dominerar barrskogen och här finns fortfarande större sammanhängande områden med vildmarkskaraktär. I väster hittar vi rester av de forna stora lövskogarna med ek och andra ädla lövträd.

7.7.1 Målsättningar för levande skogar

- **Kommunalt ägd skogsmark ska skötas på ett sätt som föregår med gott exempel gällande hållbart brukande och hänsyn till natur-, kultur- och rekreationsvärden.**
- **Kommunen ska öka kunskapen och verka för att bevara skyddsvärda skogsmiljöer i samverkan med markägare.**

I både Risveden och Vättlefjäll finns sammanhängande barrskogar med vildmarkskaraktär. En del av dem är skyddade som naturreservat och har stor betydelse för friluftslivet. Barrskogarna i dessa delar av kommunen har en gång varit betydligt öppnare hedmarker som betades av boskap. Särskilt i sydvästra delarna dominerade historiskt öppna ljunghedar, exempelvis fanns knappt någon skog i Vättlefjällsområdet i slutet av 1800-talet.

För länge sedan täcktes stora delar av Ale kommun och resten av södra Sverige av lummiga lövskogar med ek och andra ädla lövträd. De kvarvarande lövskogsresterna är idag en fristad för många av de djur och växter som en gång levde i dessa lövskogar. Trots att lövskogen utgör en liten del av kommunens totala skogsareal (ca fem procent) så är många av skogens naturvärden knutna till just lövskogen.

Särskilt värdefulla mindre skogsmiljöer är så kallade nyckelbiotoper. De återfinns oftast i otillgängliga bergbranter, längs bäckraviner och andra områden som har undanhållits från modernt skogsbruk.

Många växter och djur är beroende av död ved, lövträd, gammal skog och skogsbränder som alla är ovanliga inslag i dagens brukade skogar. Därför är det viktigt att bevara de skogar som hyser dessa värden. Men det är även mycket viktigt att utveckla skogsbruket med fler metoder som tar hänsyn till alla de värden och ekosystemtjänster skogen ger oss människor.

8 Skydd och regler i naturen

8.1 Allemansrätten

Allemansrätten gör att vi alla har tillgång till naturen, men där ingår såväl rättigheter som skyldigheter. Det innebär att ta ansvar för natur och djurliv och visa hänsyn mot markägare och andra besökare. Grundregeln är att ”Inte störa – inte förstöra”.

8.2 Skyddad natur

Det finns en rad olika skyddsformer för natur. I Ale kommun finns följande.

8.2.1 Naturresevat och Natura 2000-områden

Naturresevat är en skyddsform av naturområden på land eller till havs som regleras i miljöbalken 7 kapitlet. I Ale kommun har naturresevatena bildats efter beslut av Länsstyrelsen. Förvaltning och skötsel av resevatena har delegerats till Västkuststiftelsen. Varje naturresevat är unikt och har därför egna föreskrifter för att bevara naturvärden. Syftet med naturresevatet avgör vilka begränsningar som gäller. Gränsen för resevatet markeras som regel av stolpar med en vit snöstjärna på. Skyltar informerar om vad som gäller när du besöker naturresevat.

<i>Naturresevat</i>	<i>Areal (ha)</i>	<i>Bildat (år)</i>
<i>Skår</i>	23	2016
<i>Rapenskårs lövskogar</i>	41	2001
<i>Slereboåns dalgång</i>	49	2000
<i>Rished</i>	46	2006
<i>Risveden (del av)</i>	105 +	1986 och 1994
<i>Kvarnsjöarna</i>	82	2001
<i>Iglekärr</i>	88	2016
<i>Verleskogen</i>	85,4	2010
<i>Bergsjön</i>	110	2009
<i>Anfastebo</i>	120	1977
<i>Färdsleskogen</i>	58	2016
<i>Ekliden</i>	120	2002 och 2021
<i>Vättlefjäll (del av)</i>	80 ha i Ale kommun (totalt 2567 ha)	2001 och 2012

Natura 2000 är ett nätverk av särskilt värdefulla områden i hela EU. Syftet är att främja den biologiska mångfalden. I Ale kommun finns fyra Natura 2000-områden vilka alla är delar av befintliga naturreservat. De Natura 2000-områden som finns i Ale är *Risveden, Risveden agkärr, Slereboån* och *Rapenskår*.

8.2.2 Fridlysta arter

Flera av de kända växt- och djurarterna i Sverige är fridlysta. Syftet med fridlysningen är att skydda arter som riskerar att försvinna eller utsättas för plundring, eller för att uppfylla nationella åtaganden. För växtarter innebär fridlysningen oftast att man inte får plocka, gräva upp eller på annat sätt ta bort eller skada de fridlysta växterna. För djurarter innebär fridlysningen att man inte får döda, skada eller fånga de fridlysta djuren. Fridlysningen av fåglar gäller även deras ägg och bon. I fråga om jakt efter vilt ska istället bestämmelserna i jaktlagstiftningen tillämpas.

Vissa arter har ett starkare skydd som innebär att man inte heller får störa djuren, eller skada deras fortplantningsområden eller viloplats, exempelvis större vattensalamander, fladdermöss och hasselsnok.

Reglerna som anger vilka arter som är fridlysta finns i artskyddsförordningen (2007:845).

8.2.3 Biotopskyddsområde

Ett antal viktiga livsmiljöer (biotoper) för djur och växter omfattas av skydd enligt miljöbalken 7 kapitlet. Åtgärder som kan skada dessa naturvärden är inte tillåtna.

Det generella biotopskyddet i 7 kap 11 § miljöbalken gäller:

- alléer,
- källor med omgivande våtmark i jordbruksmark,
- odlingsrösen i jordbruksmark,
- pilevallar,
- småvatten, öppna diken, bäckar och våtmark i jordbruksmark,
- stenmurar i jordbruksmark,
- åkerholmar.

Dispens från biotopskyddet kan sökas hos Länsstyrelsen om det finns särskilda skäl.

Värdefulla skogsområden med betydelse för djur- och växtliv kan utses som biotopskyddsområde efter beslut av Skogsstyrelsen eller kommunen. Inom det skogliga biotopskyddsområdet är åtgärder som kan skada naturvärdena inte tillåtna. Markägaren får ersättning för det intrång i brukandet som beslutet medför. I Ale finns 25 stycken sådana områden.

8.2.4 Naturvårdsavtal

Naturvårdsavtal är ett nyttjanderättsavtal mellan en markägare och staten genom Skogsstyrelsen eller Länsstyrelsen. Även kommunen kan skriva naturvårdsavtal med

markägare. Syftet är att utveckla och bevara de höga naturvärden som redan finns. Markägaren får ersättning för det intrång i brukandet som beslutet medför.

8.2.5 Riksintresse för naturvård och friluftsliv

Ett område av riksintresse för naturvård ska representera huvuddragen i svensk natur. Miljöbalken kräver att områden av riksintresse för naturvård, kulturmiljövård och friluftsliv ska skyddas mot åtgärder som påtagligt kan skada natur- eller kulturmiljön. Det är hushållningsbestämmelserna i 1 kap 2§ miljöbalken som anger i vilka fall hushållningsbestämmelserna är tillämpliga.

I Ale finns tre områden av riksintresse för naturvård och friluftsliv; *Göta och Nordre älvs dalgångar, Risveden* och *Vättlefjäll*.

8.2.6 Strandskydd

Strandskyddet är ett generellt skydd som gäller vid kuster, sjöar och vattendrag. Strandskyddets syfte är att trygga förutsättningarna för allmänhetens friluftsliv och att bevara goda livsmiljöer på land och i vatten för växt- och djurliv. Inom strandskyddat område är det förbjudet att:

- uppföra nya byggnader,
- ändra byggnader eller sätta upp andra anläggningar eller anordningar som avhåller allmänheten från att röra sig där,
- gräva, spränga eller på annat sätt förbereda för sådana byggnationer,
- utföra andra åtgärder som kan skada växt- och djurliv.

Strandskyddet regleras i miljöbalken 7 kapitlet. Det generella strandskyddet sträcker sig 100 meter från strandkanten både på land och i vattenområdet och inkluderar även undervattensmiljön. Länsstyrelsen har i samband med beslut från 1975 utökat strandskyddet för vissa sjöar i kommunen men också upphävt det för en del mindre sjöar och vattendrag. Dispens från strandskyddet kan sökas hos kommunen. För dispens krävs särskilda skäl och dispens får endast ges om det är förenligt med strandskyddets syften.

I Ale kommun finns 110 strandskyddade områden.

8.3 Invasiva främmande arter

Invasiva främmande arter är växter och djur som med människans hjälp spridit sig från sin ursprungliga miljö till platser där de sprider sig snabbt och kan orsaka skada på ekosystem, ekonomi, infrastruktur eller människans hälsa. Detta kan leda till stora kostnader för samhälle och enskilda.

Arbetet med invasiva arter regleras i både nationell och europeisk lagstiftning. Denna fastslår att det är markägaren eller den som har rådighet över marken som har ett ansvar att bekämpa invasiva växter och förhindra deras spridning (EU-förordningen (nr 1143/2014) samt den svenska förordningen (2018:1939) om invasiva främmande arter). I förordningen listas de arter som omfattas vilken bland annat inkluderar jättebalsamin och jätteloka.

9 Uppföljning och handlingsplan



Foto: Ann Bertilsson, Örnborg-Kyrkander

Naturvårdsprogrammet med tillhörande målområden och målsättningar gäller tillsvidare. Programmet bör aktualitetsprövas inom ramen för den översiktliga planeringen och framtagande av planeringsstrategi.

Åtgärdsprogrammet ses över och uppdateras vartannat år i planeringsstrategin. Beslut i fråga om prioriteringar och genomförande av åtgärder, innefattande tidsplan och budget, fattas i samband med den årliga verksamhetsplaneringen.

Naturdatabasen innehållande områden med särskilt värdefull natur uppdateras kontinuerligt när ny kunskap tillkommer och en större uppdatering sker vart tionde år.

10 Åtgärdsprogram

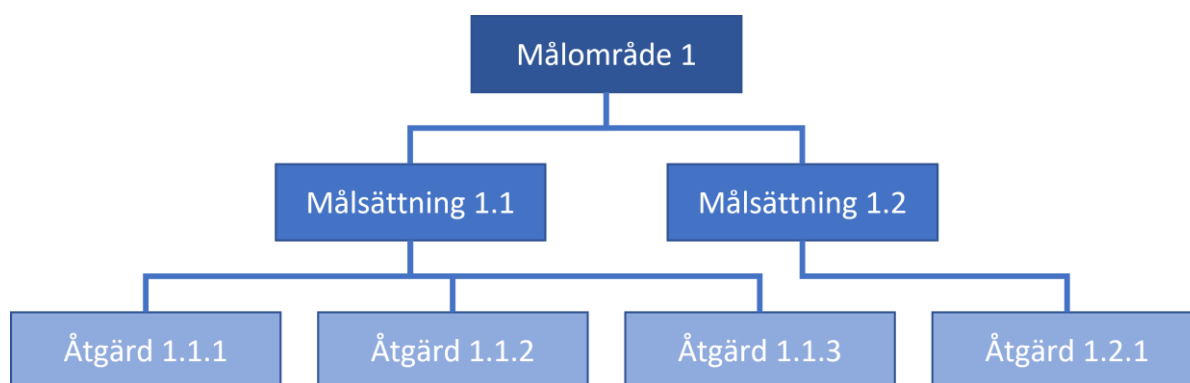


Foto: Ida Wendt, Ale kommun

Hur kommunens målområden och målsättningar för naturvård ska omsättas i praktiken konkretiseras genom åtgärdsprogrammet för naturvård. Åtgärder kan både vara av projektkaraktär, dvs enskilda insatser, eller av en mer processkartläggande karaktär som syftar till kommunens fortskridande arbete.

För varje målområde redovisas målsättningar och tillhörande åtgärder samt vilken förvaltning som har huvudansvaret för genomförandet. Det är i den enskilda förvaltningens verksamhetsplanering som fortlöpande prioriteringar och genomförandeplanering av åtgärder görs, vilket inkluderar tidsplaner och budget. För naturvårdsprojekt finns möjlighet att söka statlig delfinansiering via lokala naturvårdssatsningen, LONA, och lokala vattenvårdsprojekt, LOVA.

Åtgärdena finns att läsa i Åtgärdsprogrammet för naturvård Ale kommun.



Schematisk bild över kopplingen mellan målområde, målsättningar och åtgärder.

11 Bilagor

11.1 Åtgärdsprogram för naturvård Ale kommun

11.2 Metoddokument Naturvårdsprogrammet, Ale kommun 2022

11.3 Kartläggning av ekologiskt särskilt känsliga områden (ESKO), Ale kommun 2022

11.4 Samrådsredogörelse

11.5 Ändrings-PM Naturvårdsprogram Ale kommun