



Ale kommun Årsredovisning 2022



Innehållsförteckning

1 Kommunstyrelsens ordförande	3
2 Kommunchefens sammanfattning	4
3 Ales vision.....	5
4 Förvaltningsberättelse	9
5 Strategiska målsättningar	21
6 Övrig uppföljning.....	31
7 Ekonomisk analys.....	33
8 Personalanalys	56
9 Nämndernas sammanfattningar	62
10 Ord och begrepp.....	70
11 Revisionsberättelse	72
12 Protokoll från kommunfullmäktige	73

Bilagor

Bilaga 1: Affärsverksamheten 2022

Bilaga 2: Finansiell rapport

Fotot på framsidan visar rondellbockarna i Skeplanda med sina killingar.
Fotot är taget av Anna Sivertsson, Ale kommun.

1 Kommunstyrelsens ordförande

Ett händelserikt och oförutsägbart 2022!

År 2022 började delvis med pandemin i färskt minne och vi blev snabbt påmind av dess effekt när året inleddes med hög personalfrånvaro med anledning av ännu en variant av coronaviruset. Men genom tillfälliga omflyttningar av medarbetare för att klara nödvändig verksamhet under en kortare period, klarade vi oss ur det tillsammans. En eloge till er alla!

Den 24 februari hände något otänkbart när Ryssland inledde en invasion av Ukraina och vi plötsligt stod inför ett krig i vårt närområde som fått förödande konsekvenser för många människors liv och än mer påverkat världsmarknaden och den svenska ekonomin. Krisberedning och civilförsvaret blev tillsammans med ekonomi två kärnfrågor under stora delar av året. Det har bland annat inneburit förberedelser för eventuellt mottagande, samverkan med myndigheter, inventeringar och omprioriteringar som kom med inflationen och de ökade priserna på främst el, bränsle, byggmaterial och mat. Men även att lyssna in och bättre förstå utmaningarna genom dialoger med näringslivet och andra organisationer som verkar i Ale kommun.

Året avslutades med valet och en ny majoritet som tillträdde i form av Ale-samverkan som ni väljare har gett förtroendet för att leda kommunen. Det tackar vi för! Tillsammans blickar vi framåt samtidigt som vi tar med oss lärdomarna från pandemin och det politiskt utmanade och ekonomiska påfrestande läge som vi stått inför under föregående år. Vårt gemensamma mål är att göra största möjliga nytta med varje enskild skattekrona och går in i 2023 med sikte på att vara effektiva och leverera kundnytta med hög kvalitet samtidigt som vi satsar på att aleborna ska känna sig trygga.

Med detta sagt vill jag tacka alla medarbetare som kämpat och bidragit till verksamheterna i hela Ale kommun! Det hade aldrig gått utan er, och jag vet att vi kommer fortsätta jobba framåt för att tillsammans skapa ett ännu bättre Ale!

Stort tack till er alla!

2 Kommunchefens sammanfattning

2022 var utmanande för alla kommuner bland annat på grund av Rysslands invasion av Ukraina och det spända geopolitiska säkerhetsläget som detta innebär. Vilka konsekvenser det får på den allmänna säkerhetsberedskapen är svår att förutse. Den globala pandemin omdefinierades samtidigt om det under hösten fanns en hög spridning av flera smittor samtidigt vilket utmanade kommunen med hög sjukfrånvaro

Omständigheter som ligger utanför kommunens påverkan som ökade räntor, höga energipriser och hög inflation påverkar nu kommunens organisation, kommunens arbetsmarknad och företagens förutsättningar. Tillväxten i landet spås bli negativ under 2023. Kommunens befolkningstillväxt fortsätter, dock i en mer lugn takt vilket påverkar förutsättningar för kommande välfärdstjänster som kommunen ska leverera sina invånare.

Den expansion som kommunen fortsatt planerar för ställer krav på kommunens omställningsförmåga. Kommuninvånarnas behov av tjänster ska tillgodoses på ett kostnadseffektivt sätt så att den kommunala ekonomin inte äventyras. Det är också av vikt att kommunen klarar av att färdigställa detaljplaner och bygglov då det är en förutsättning för fortsatt expansion och byggnation.

Till goda nyheter hör att Ales näringslivsklimat förbättrats, ett trendbrott där Ale klättrat 44 placeringar. Ett gott näringslivsklimat kan ge oss bättre förutsättningar för att ha en fungerande och bred arbetsmarknad där många ges tillfälle till arbete.

3 Ales vision

Vision 2025

I Ale är det nära till skola, arbete och sköna naturupplevelser. Det centrala läget i Götaälvdalen med närhet till Göteborgs storstadspuls är en tillgång.

I Ale antar vi utmaningar med lust och energi. Vi underlättar vardagen, förädlar vår service och värnar den gemensamma livsmiljön.

I Ale inspireras vi att följa våra drömmar och här är det lätt att leva.

Vårt uppdrag

Vi jobbar med glädje och engagemang för våra invånare. Tillsammans ska vi förädla våra tjänster och förenkla människors vardag. Med mod, samarbete och energi skapar vi en levande kommun för både invånare och företagare. Vi ger aleborna livskvalitet och inspiration att förverkliga sina drömmar!

Vår värdegrund

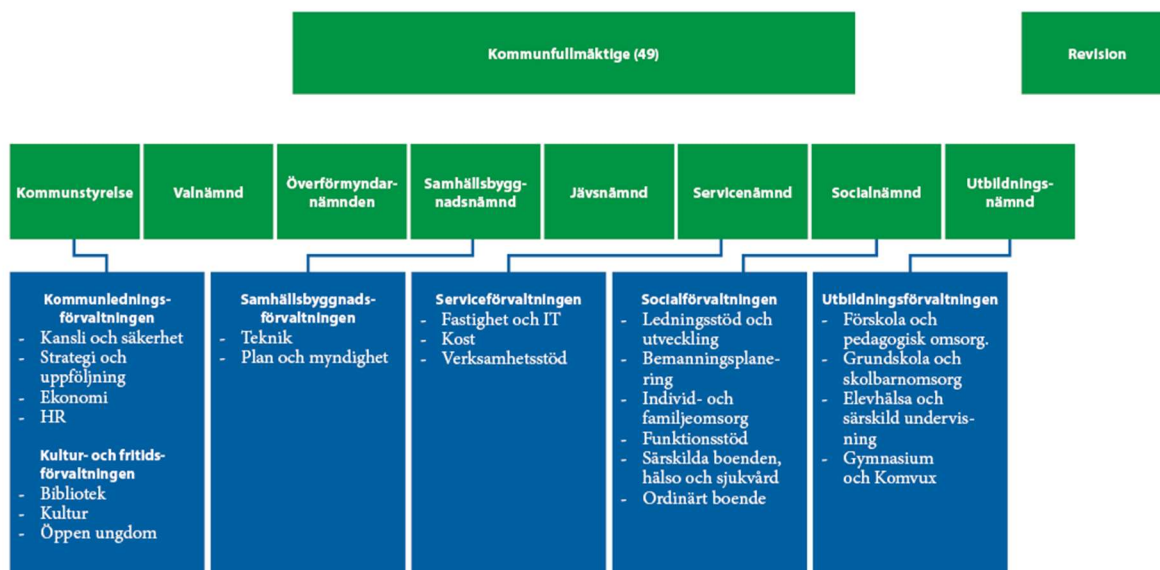
Stolthet - Vi utvecklar vårt uppdrag och skapar förtroende i det personliga mötet.

Omtanke - Vi bemöter alla med öppenhet, tillit och respekt.

Lust - Vi arbetar med kreativitet, energi och glädje.



3.1 Ale kommuns organisation



3.2 Valresultat, mandatfördelning

Kommunstyrelsens ordinarie ledamöter

Mikael Berglund, ordförande (M)

Dennis Ljunggren, 1:e vice ordförande (S)

Robert Jansson, 2:e vice ordförande (SD)

Sandi Nordin (S)

Annica Westdahl-Eriksson (SD)

Dan Björk (M)

Sven Engdahl (V)

Sune Rydén (KD)

Jessika Loftbring (C)

Mandatfördelning i kommunfullmäktige efter valet 2022

Socialdemokraterna	14
Moderaterna	10
Sverigedemokraterna	10
Vänsterpartiet	4
Centerpartiet	3
Framtid i Ale	2
Liberalerna	2
Kristdemokraterna	3
Miljöpartiet	1
Summa	49

3.3 Befolkning i Ale 31 december

Folkmängd

Ort	2018	2019	2020	2021	2022
Totalt	30 926	31 402	31 868	32 148	32 394
Surte	3 167	3 245	3 297	3 249	3 294
Bohus	3 272	3 332	3 315	3 371	3 383
Nödinge	6 106	6 093	6 081	6 057	6 057
Nol	3 551	3 508	3 516	3 609	3 711
Alafors	2 127	2 157	2 168	2 189	2 158
Starrkärr, Kilanda, Ryd	1 927	1 935	1 971	1 937	1 923
Älvängen	5 715	6 005	6 250	6 433	6 515
Skepplanda	3 269	3 270	3 349	3 363	3 386
Hålanda	1 027	1 065	1 087	1 068	1 070
Alvhem	741	766	803	833	860
Övriga	24	26	31	39	37

Folkmängd fördelning

	Hela riket	Västra Götalandslän	Pendlingskommun nära storstad *	Ale
Folkmängd	10 521 556	1 758 656	1 994 229	32 394
Därav andel (%)				
- Kvinnor	49,6	49,5	49,6	49,1
- Män	50,4	50,5	50,4	50,9
- 0-17 år	20,9	20,7	23,3	24,5
- 18-64 år	58,7	59,4	59,3	58,1
- 65- år	20,4	19,9	17,4	17,4
- Giftna	32,1	32,5	34,6	35,5
- Skilda	9,9	9,8	9,6	8,5
- Med utländsk bakgrund	26,9	27,1	30,2	26,0
- Utrikes födda	20,4	20,4	22,6	18,3
- Utländska medborgare	8,2	8,0	9,5	6,1
Medelålder	41,7	41,5	40,2	39,6

* Pendlingskommun nära storstad (43 st.). Kommuner där minst 40 procent av nattbefolkningen pendlar till arbete i storstad eller storstadnära kommun.

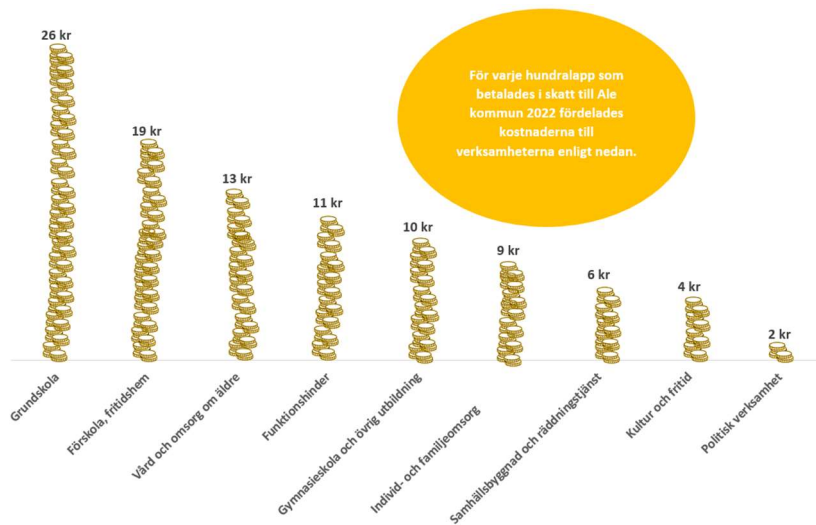
Folkmängd åldersgrupper

Ålder vid årets slut	2017	2018	2019	2020	2021	2022
Folkmängd totalt	30 223	30 926	31 402	31 868	32 148	32 394
0 år	380	406	366	386	421	347
1-5 år	1990	2081	2 182	2 158	2 179	2 199
6-9 år	1736	1761	1 796	1 817	1 824	1 879
10-12 år	1210	1233	1 261	1 344	1 403	1 381
13-15 år	1150	1161	1 246	1 263	1 273	1 281
16-18 år	1075	1112	1 100	1 188	1 194	1 258
19-29 år	3909	3999	3 978	3 827	3 726	3 648
30-39 år	3871	4041	4 202	4 424	4 564	4 629
40-64 år	9558	9685	9 776	9 962	9 982	10 138
65-74 år	3157	3083	2 983	2 813	2 762	2 693
75-84 år	1701	1845	1 971	2 124	2 216	2 308
85- år	486	519	541	562	604	633

3.3.1 Karta Ale kommun



3.4 Vart gick skattepengarna 2022?



4 Förvaltningsberättelse

Förvaltningsberättelsen syftar till att ge en övergripande bild av Ale kommuns verksamhet det gångna året. I detta avsnitt lämnas information om förvaltningen av kommunen och den kommunala koncernen i enlighet med Lagen (2018:597) om kommunal bokföring och redovisning 11 kapitlet och rekommendation 15 från Rådet för kommunal redovisning. Siffror inom parentes avser förhållanden i föregående års bokslut om inget annat anges.

4.1 Översikt över verksamhetens utveckling

Ale kommun redovisar ett resultat på 132,1 Mkr (125,2 Mkr) vilket är 48,1, Mkr bättre än budgeterade 84,0 Mkr.

Den positiva utvecklingen jämfört med budget beror till stor del på ökade skatteintäkter och generella statsbidrag som genererar ett överskott om 65,3 Mkr samt realisationsvinst vid försäljning av Ale Fjärrvärme om 42,3 Mkr. Vidare inryms ökade kostnader avseende partiell inlösen av pensionsskuld om 99,4 Mkr som kommunfullmäktige beslutat om.

Kommunens investeringar uppgick till 202,3 Mkr (233,4 Mkr), vilket är ca 35 % av budgetomslutningen som uppgick till 574,3 Mkr, bortses överföringsledningen Älvängen-Nödinge har ca 46 % av tilldelad budget nyttjats för övriga investeringar. Det lägre utfallet jämfört med budget beror på eftersläpningseffekter, vilket är normalt tillsammans med att budgeten haft en högre ambitionsnivå än vad som varit möjligt att genomföra. Mest omfattande investeringar 2022 utgjordes av LSS gruppbostad Nol 43,5 Mkr, upprustning av skolgårdar 10,8 Mkr samt VA-sanering och investering 9,8 Mkr.

Kommunkoncernen redovisar ett resultat på 123,1 Mkr (141,7 Mkr), vilket är en minskning med -18,6 Mkr trots kommunens ökade resultat om 6,9 Mkr. Resultatet för AB Alebyggen minskar med -26,5 Mkr från +21,9 Mkr till -4,6 Mkr samt resultatet för Bohus räddningstjänstförbund med -1,6 Mkr (Ale kommuns andel) från +1,7 Mkr till +0,1. Positivt resultat om +0,1 Mkr för En väg efter rätt tanke AB samt nollresultatet för Alebyggens dotterbolag Skå-Dal 31:3 AB är oförändrat jämfört med föregående år.

Sammandrag fem år, kommunen	2018	2019	2020	2021	2022
Allmänt					
Folkmängd 31/12	30 926	31 402	31 868	32 148	32 394
Skattesats, kr	21,87	21,87	21,87	21,87	21,87
Ekonomiskt resultat					
Årets resultat, Mkr	40,1	95,0	125,6	125,2	132,1
Nettokostnadsandel	97,7%	94,9%	93,5%	93,9%	93,9%
Nettoinvesteringar, Mkr	181,7	294,0	273,2	233,4	202,3
Tillgångar och skulder					
Anläggningstillgångar, Mkr	1 537,5	1 724,2	1 894,8	2 011,3	2 081,8
Långfristiga låneskulder, Mkr	310,0	360,0	345,0	395,0	370,0
Lån som andel av anläggningstillgångar	20%	21%	18%	20%	18%
Eget kapital, Mkr	926,3	1 021,3	1 162,3	1 287,5	1 419,6
Soliditet	50,4%	50,8%	53,7%	53,0%	55,0%
Borgensåtagande, Mkr	393,1	417,7	609,8	822,4	1 023,4
Pensionsskuld, Mkr *	142,9	158,2	178,8	205,3	223,5
Ansvarsförbindelse, pensioner, Mkr	552,2	533,2	522,5	467,7	379,1
Per invånare					
Anläggningstillgångar, kr	49 715	54 907	59 458	62 563	64 264
Långfristiga låneskulder, kr	10 024	11 464	10 826	12 287	11 422
Borgensåtaganden, kr	12 711	13 302	19 135	25 582	25 388
Pensionsskuld inkl ansvarsförbindelse, kr	22 476	22 018	22 006	20 935	20 776

* Från och med år 1998 redovisas pensionsskulden enligt "blandmodellen" och från och med år 2000 redovisas den del som den anställda själv ska placera, som kortfristig skuld.

4.2 Viktiga förhållanden för resultat och ekonomisk ställning

Befolkningsutveckling

Ale kommun har under ett flertal år haft en god befolkningsstillväxt, vilket samtidigt ställt krav på ekonomin främst i form av investeringsbehov i förskolor, skolor och infrastruktur.

Under 2021 har antalet Alebor ökat med 246 (280) personer och invånarantalet uppgår vid årsskiftet till 32 394 (32 148). Detta motsvarar en befolkningsökning med 0,77 % (0,88 %). Under 2022 föddes det 327 barn och 231 personer avled, vilket innebär ett positivt födelseöverskott på 96 (141) personer. Det flyttade in 2 133 (2 138) personer och flyttade ut 2 001 (2 013) personer, vilket innebär ett positivt flyttningsnetto på 132 (125) personer. Härtill kommer en utjämning på +18 personer. Majoriteten av kommunerna inom Göteborgsregionen ökade sin befolkning under 2022. Ale kommuns befolkningsökning motsvarar median av GR procentuellt sett samt är högre än medelvärdet.

Arbetsmarknad

Näringslivet i Ale består av cirka 1 400 aktiva företag inom tillverknings-, handels- och tjänstesektorn. Ale kommun är den största arbetsgivaren med strax under 2 400 tillsvidareanställda. Kommunen har ett centralt läge i göteborgsregionen med goda pendlingsmöjligheter vilket främjar arbetsmarknaden. Arbetslösheten steg förra året men har minskat och ligger nu lågt i förhållande till angränsande kommuner.

Bostadsmarknad

Efterfrågan på bostäder i kommunen är hög. Efterfrågan har ökat sedan utbyggnad av infrastruktur färdigställdes. Bostadspriserna har minskat mindre i Ale under året än snittet för Göteborgsregionen.

Risker och osäkerhetsfaktorer

Betydande investeringar i bland annat verksamhetslokaler och infrastruktur ska genomföras. Om kommunen som ett resultat av detta ökar låneskulden i alltför stor utsträckning, kan det vid en kommande högkonjunktur med höjda räntor och ökade kostnader för pensionsutbetalningar, ge ekonomiska svårigheter. Den expansion som kommunen fortsatt planerar för ställer krav på kommunens omställningsförmåga. Kommuninvånarnas behov av kommunala tjänster måste tillgodoses på ett kostnadseffektivt sätt så att den kommunala ekonomin inte äventyras. Samtidigt måste medel reserveras för investeringar och stigande pensionskostnader. Det är ytterst viktigt att konsolidera ekonomin för att ha en långsiktig uthållighet. Det är också av vikt att kommunen klarar av att färdigställa detaljplaner och bygglov då det är en förutsättning för fortsatt expansion och byggnation.

Pensionsförpliktelser

Ale kommun har ett omfattande pensionsåtagande uppgående till 666,8 Mkr (736,0 Mkr). Pensionsförpliktelsen redovisas sedan 1998 enligt den s.k. blandmodellen där pensioner intjänade före 1998 inte skuldförs utan redovisas som ansvarsförbindelse. Förpliktelsen som redovisas som ansvarsförbindelse uppgår till 379,1 Mkr (467,7 Mkr). Kommunen följer rekommendation 10 från Rådet för kommunal redovisning (RKR) gällande värdering och upplysningar om kommunens pensionsförpliktelser. Ytterligare upplysningar om förpliktelsen finns i not 19.

Pensionsförpliktelse Mkr	2021	2022
Total pensionsförpliktelse i balansräkningen		
a) Avsättning inkl. särskild löneskatt	205,3	223,2
b) Ansvarsförbindelse inkl. särskild löneskatt	467,7	379,1
Pensionsförpliktelse som tryggats i pensionsförsäkring	63,0	64,5
Pensionsförpliktelse som tryggats i pensionsstiftelse	-	-
Summa pensionsförpliktelser (inkl. försäkring och stiftelse)	736,0	666,8
Förvaltade pensionsmedel - Marknadsvärde		
Totalt pensionsförsäkringskapital	78,6	74,5
- varav överskottsmedel	1,3	0,0
Totalt kapital pensionsstiftelse	-	-
Finansiella placeringar avseende pensionsmedel (egen förvaltning)	-	-
Summa förvaltade pensionsmedel	78,6	74,5
Finansiering		
Återlånade medel	657,4	592,3
Konsolideringsgrad	10,7%	11,2%

I tidigare bokslut har 30,0 Mkr (år 2006), 22,9 Mkr (år 2007), 25,0 Mkr (år 2008), 10,0 Mkr (år 2009), 10,0 Mkr (år 2010) och 10,0 Mkr (år 2011) reserverats i det egna kapitalet för framtida pensionskostnader. Sammantaget har således 107,9 Mkr reserverats. Kommunen har inte gjort några finansiella placeringar avseende pensionsmedel utan använder istället avsatta medel för att minska/hålla nere den externa låneskulden.

4.3 Händelser av väsentlig betydelse

Av 11 kap. 3 och 12 §§ LKBR följer att förvaltningsberättelsen ska innehålla upplysningar om sådana händelser av väsentlig betydelse för den kommunala koncernen och kommunen som har inträffat under räkenskapsåret eller efter dess slut.

Säkerhetsläget

Krig fortgår i Ukraina sedan Rysslands invasion den 24 februari i år. Invasionen hotar internationell fred och säkerhet och är ett brott mot internationell rätt och mot den europeiska säkerhetsordningen.

Ökat kostnadsläge

Ökad inflation såväl som stigande räntor medför högre kostnader för varor och tjänster såväl som pensionskostnader. KPI inflation ligger till grund för många avtal vilket resulterar i kostnadsökningar. Även energipriserna har stigit under året.

Inlösen av pensionsskuld

Till följd av årets goda resultat tog kommunfullmäktige under hösten beslut om att partiellt lösa in pensionsskulden. Inlösen uppgick till 99,4 Mkr inklusive löneskatt och ger kännbar årlig minskning av pensionsutbetalningar kommande år, vilket stärker de ekonomiska förutsättningarna framåt. Motsvarande siffra för partiell inlösen av pensionsskuld föregående år uppgick till 50,2 Mkr.

Införande av nytt ekonomisystem

Kommunens tidigare ekonomisystem Visma byttes vid årsskiftet ut mot ett mer användarvänligt och modernt system, Unit4 ERP. I en övergångsperiod kördes dubbla system. Implementeringen av nytt ekonomisystem har gått bra men har medfört en stor arbetsinsats. Arbete kvarstår för att nå det nya systemets fulla potential vad gäller exempelvis automatiserade processer.

Införande av nytt ärendehanteringssystem

Kommunens tidigare ärende- och dokumenthanteringssystem Castor kommer bytas ut. Systemet Evolution har efter upphandling börjat implementeras under året även, ett arbete som fortskrider under 2023.

Finansiering lokalvård

Kommunens lokalvårdsverksamhet har under de senaste åren finansierats via ett internt köp- och säljsystem men från 2022 sker finansieringen istället via kommunbidrag. Förändring av finansieringsmodell förväntas leda till effektiviseringsvinster som ska användas till kvalitetshöjningar inom lokalvårdsverksamheten. Fler av kommunens interna köp- och säljprocesser har det senaste bytt finansieringsform till kommunbidrag och ytterligare planeras göra det framåt.

Försäljning av Ale fjärrvärme AB

Solör Bioenergi har den 1 mars 2022 förvärvat Ale fjärrvärme AB vilket resulterar i en vinst om +42,3 Mkr.

Exploateringsverksamheten

Det bokförda värdet för exploateringar har minskat från 34,4 Mkr till 24,6 Mkr. Den största förändringen är Osbackens verksamhetsområde som har minskat med 6,7 Mkr till följd av att utgifter förts om till investeringsprojekt. Totalt har exploateringsverksamheten under året genererat inkomster på 8,2 Mkr och utgifter minskat med 3,0 Mkr. 2,4 Mkr har resultatförts som vinst, 1,0 Mkr som förlust. Kronogården (+2,4 Mkr), Änggatan (-0,9 Mkr) och Camping Häljered (-0,04 Mkr) utgör årets avslutade och vinstavräknade exploateringsprojekt.

Gatukostnadsersättningar för 2022 uppgår till 7,3 Mkr och härrörs från Änggatan 4,2 Mkr samt Osbackens verksamhetsområde 3,1 Mkr.

Organisationsförändring i kommunen

Den politiska organisationen minskas. Kommunfullmäktige har under året beslutat att ta bort kultur- och fritidsnämnden, vilket innebär att fem nämner blir fyra. Vidare minskas antalet förtroendevalda i nämnderna. Det innebär att socialnämnden, samhällsbyggnadsnämnden och utbildningsnämnden kommer att ha nio ordinarie ledamöter, medan servicenämnden får sju ordinarie ledamöter. Förvaltningsledningen har fått i uppdrag att ta fram

förslag på hur verksamheterna som i dag ligger under fem nämnder ska placeras in under fyra samt se över hela Ale kommuns organisation.

Alebyggen

Det planerade färdigställandet av entreprenaden på Änggatan i Älvängen kom att bli utmanande för Alebyggen. Av de 78 lägenheterna återstod 51 vid årets ingång. Entreprenören som skulle fullfölja arbetet gick i konkurs. Alebyggen lyckades färdigställa huset genom egen platsledning och i samverkan med huvudsakligen befintliga underentreprenörer. De merkostnader som uppkom har riktats som krav till konkursboet. Ett nedskrivningsbehov om 20 Mkr har uppstått efter värdering av fastigheten till följd av förändrat marknadsläge.

Bohus räddningstjänstförbund

Bohus Räddningstjänstförbund har haft ett år med fokuserat arbete avseende systematiskt arbetsmiljöarbete.

Under året har Håkan Lundgren avgått som förbundschef och Lars Klevenparr tillsats som tillförordnad förbundschef. Christian Weberberger har tillsats som tillförordnad räddningschef samt biträdande förbundschef, båda har lånats in från Räddningstjänsten Storgöteborg.

Det har varit stor personalomsättning bland administrativa tjänster, åtta av tio medarbetare har lämnat sina tjänster och ersättare har rekryterats. En intresseanmälan har lämnats till Räddningstjänsten Storgöteborg om att Bohus Räddningstjänstförbund ska ingå där.

Under hösten startades ett gemensamt arbete i förbundet med att se över förråd och inventera material och utrustning som kan avvaras och skänkas till Ukraina. Förbundet har haft kontakt med Västra Räddningsregionen som har ett nära samarbete med Myndigheten för Samhällsskydd och Beredskap i arbetet med stöd till Ukraina. Bohus Räddningstjänstförbund har redovisat vad som kan skänkas och fått accept från räddningstjänsten i Ukraina, transport förväntas under början av 2023.

4.4 Styrning och uppföljning av den kommunala verksamheten

Mellan politik och förvaltning finns en arbetsuppdelning som innebär att politiken står för beslutsfattandet av framför allt övergripande och principiella frågeställningar. Förvaltning och chefer ska stå för verkställighet och operativt genomförande. Fullmäktige har tagit beslut om en ny styrmodell för Ale kommun 2021 som har implementerats i brett samarbete med samtliga nämnder under 2022.

Modellen tar fasta på tre utgångspunkter för att skapa en tydligare struktur och förutsägbarhet i kommunens samlade styrning och ledning. Den bygger för det första på att visa kommunfullmäktiges unika och styrande funktion som kommunens riktningbärare. Kommunfullmäktige äger att sätta styrningen för kommunens samtliga nämnder på en övergripande nivå och har i den nya modellen ansvaret för att sätta fyraåriga riktningmål som ska vara tvärande och långsiktiga för kommunens alla nämnder och bolag och för fyraåriga omvärldsfaktorer som nämnder och bolag har att förhålla sig till. Modellen tar också fasta på en ny struktur för nulägesanalys tillsammans med nämnderna så att ett systematiskt analysarbete över hela organisationen lyfts till kommunfullmäktige inför budgetarbetet. För att underlätta för nämndernas nulägesanalysarbete genomför kommunen även en årlig omvärldsdag som utgår från de omvärldsfaktorer kommunfullmäktige beslutat om och nämndernas och bolagens utmaningar och möjligheter i relation till dessa. Den sista utgångspunkten som modellen har tagit fasta på är att koppla den tillitsbaserade styrningen i kommunen till kommunens styrmodell och i detta också skapa en länk mellan kommunstyrelsens uppsiktsplikt och nämndernas tillitsdialoger. Nytt i modellen är också att kommunens bolag omfattas av både riktningmål och omvärldsfaktorer.

Under 2022 har planering och förutsättningar lagts för nämndernas arbete med nulägesanalyserna som nu har fastställts av samtliga nämnder. Omvärlds/invärldsdagen genomfördes i september månad och kommunens trend- och omvärldsanalys 2022-2026 har blivit fastställd av kommunfullmäktige.

Under 2023 kommer arbetet fortsätta med att genomföra sista delen i processen där samtliga nämnder får lägga förslag till mål och uppdrag till beredningen inför kommunfullmäktiges budget 2024.

Buffert/Utvecklingsreserv

En budget beskriver den verksamhet som i förväg planeras utifrån ett antal antaganden. Det är sällan dessa antaganden till fullo slår in. Det är därför viktigt att i budgeten avsätta utrymme för att kunna hantera avvikelser. Varje förvaltning ska avsätta minst en procent av den samlade budgeten till en reserv (buffert). Reserven ska placeras på ett sådant sätt att uppkomna kostnader kan hanteras utan att planerad verksamhet behöver förändras. Om

verksamheten inte behöver använda bufferten ska den i stället planeras så att den kan genomföras under året som en kostnad av engångskaraktär och därmed inte långsiktigt kostnads-drivande (utvecklingsreserv). Målsättningen är att beloppet vid årets slut ska vara använt.

Uppföljning

Verksamhetsplan och budget följs upp i delårsbokslut per 31 mars och 31 augusti samt i den årliga verksamhetsberättelsen per 31 december. Rapporterna innehåller uppföljning av kommunens strategiska målsättningar och nämnders och bolags mål och resultat, framgångsfaktorer, uppdrag, ekonomi och investeringar. Avvikelse mot budget och avvikelser i måluppfyllelsen analyseras och åtgärder till förbättringar presenteras. Budgetuppföljningar med årsprognoser görs även per sista februari och maj. Övriga månader sker en avstämning mot periodutfall och periodbudget för att se att aktuell prognos fortsatt håller eller om åtgärder är nödvändiga.

Budgetprocess

Budgetprocessen för år 2022 följde tidsplanen. Arbetet påbörjades i mars 2021 med digital budgetdag där politiker samt förvaltningsledning var inbjudna. Under mars och april sammanställdes och presenterades de ekonomiska förutsättningarna samt skatteprognosen för politiken. Under våren framskred arbetet med verksamhetsplan och budget genom löpande dialog mellan tjänstemän och de politiska konstellationerna. På kommunfullmäktige i juni 2021 fastställdes verksamhetsplan och budget. I samband med detta fastställdes också skattesatsen. Nämnderna tog som brukligt respektive nämnds detaljbudget under hösten.

Ekonomistyrningsprinciper

En god ekonomisk hushållning innebär att de mål och riktlinjer som fastlagts för främst ekonomi men även verksamhet stäms av, följs upp och utvärderas kontinuerligt. Det ska finnas ett klart samband mellan resursåtgång, prestationer, resultat och effekter. För att göra ansvar och befogenheter tydliga samt att få en smidig administrativ hantering har nedanstående regler för styrning av nämnder utarbetats. Nedanstående regler gäller 2022.

- Verksamhetsplanen anger kommunfullmäktiges inriktning, mål, resursfördelning samt investeringsbudget och är det övergripande styrdokumentet riktat till nämnderna. Kommunfullmäktige uppdrar åt nämnd att genomföra den verksamhet som verksamhetsplanen anger inom ramen för de riktlinjer eller andra generella beslut om verksamheten som fullmäktige har fastställt. Nämnderna ansvarar för att beslutade mål uppnås inom ramen för anvisade kommunbidrag och övriga resurser. De totala tillgängliga resurserna bestämmer graden av måluppfyllelse. Kommunens ekonomi sätter gränsen och förutsätter optimalt resursutnyttjande. Vid resursbrist ska tvingande nivåer enligt lagstiftning och myndighetskrav prioriteras.
- Om medelstillelningen visar sig otillräcklig i förhållande till målen ska nämnden i första hand undersöka förutsättningarna att omdisponera tillgängliga resurser inom nämndens samlade budgetram och i andra hand hos kommunstyrelsen aktualisera behovet av att ompröva målen för verksamheterna.
- Nämnd kan öka eller minska sin budgetomslutning så länge nettoramens hålls. Tilläggsanslag under löpande verksamhetsår prövas endast undantagsvis.
- Justeringar av teknisk karaktär inom angiven totalram kan beslutas av kommunstyrelsen. Vid större förändringar kan detta ske under pågående verksamhetsår.
- Nämnderna ska upprätta nämndplaner där verksamhetsplanens inriktning, mål etc. fördjupas. Förvaltning kommunstyrelsen tar fram anvisningar för nämndplanerna.
- Förvaltningscheferna ansvarar för att de verksamhetsplaner och andra dokument som krävs för att styra och leda den operativa verksamheten i riktning mot uppställda mål upprättas och kommuniceras.
- Varje nämnd ska årligen besluta om plan för intern kontroll. Uppföljning av internkontrollplanerna ska bifogas budgetuppföljningarna till kommunfullmäktige i samband med årsredovisningen.
- Kommunfullmäktige och kommunstyrelsen kan därutöver besluta om särskilda internkontroller av viss verksamhet under löpande verksamhetsår.
- Om nämndernas över- eller underskott ska tas med till kommande år kan prövas och beslutas av kommunfullmäktige varvid hänsyn tas till om målen är uppfyllda.

Utöver ovan nämnda styrningsprinciper används i kommunen även olika policydokument och riktlinjer. Till exempel:

- Finanspolicy
- Upphandlingspolicy och upphandlingsbestämmelser
- Personalpolicy
- Mötes- och resepolicy

- Riktlinjer om förtroende skapande verksamhet (mutor och jäv)
- Policy för digitalisering i Ale
- Kommunikationspolicy
- Delegeringsordningar

Kommunkoncernen

De i kommunkoncernen ingående bolagen och förbund styrs av ägardirektiv som beslutas av kommunfullmäktige. Det gäller framför allt bostadsbolaget AB Alebyggen och Bohus räddningstjänstförbund som är de två instanser som har substantiell betydelse för kommunkoncernen.

4.5 God ekonomisk hushållning och ekonomisk ställning

Helhetsbedömningen för 2022 är att kommunen uppvisar god ekonomisk hushållning då den sammanslagna finansiella hälsan är god, samt att endast ett av de finansiella målen inte uppfylls och det avser självfinansieringsgrad investeringar rullande åtta år där den planerade investeringsnivån kommande år medför att vi inte når upp till vad nyckeltalet föreskriver. Däremot klarar vi det finansiella målet för vart år när det gäller självfinansieringsgrad 2022 och bakåt. Detta tillsammans med att flertalet av de verksamhetsknutna målen förväntas nå upp till uppsatta målvärden även framgent samt visar en positiv utveckling gentemot föregående år.

Finansiella mål

Från 2020 års budget har kommunen antagit nya finansiella mål som en del i god ekonomisk hushållning. Dessa kommer presenteras i detta stycke av årsredovisningen. För definitioner, se nederst i detta avsnitt.

Nettokostnadsandel

Kommunens nettokostnadsandel	2019	2020	2021	2022
Verksamhetens intäkter	420	406	427	548
Verksamhetens kostnader	-2 070	-2 094	-2 233	-2 462
Avskrivningar	-99	-110	-119	-127
Verksamhetens nettokostnader	-1 749	-1 798	-1 925	-2 041
Skatteintäkter & Gen Statsbidrag	1 851	1 851	2 051	2 173
Nettokostnadsandel	94,5%	97,1%	93,9%	93,9%

Nyckeltalet mäter årets nettokostnader i relation till skatteintäkter, generella statsbidrag och kommunalekonomisk utjämning. Nettokostnadsandelen ska vara högst 96 % över tid och årsbokslutet visar ett resultat motsvarande nettokostnadsandel på 93,9 % för helåret och bidrar väl till det långsiktiga målet på max 96 %.

Buffert

Förvaltningarna ska ha en ekonomi som klarar oväntade förändringar. Detta uttrycks som att minst 1% av förvaltningsramen utgörs av en buffert, alternativt 1% av omsättningen. Förvaltningarna förväntas därmed inte ta hela sin ram i anspråk. De avdelningar som är taxefinansierade eller debiterar sina kostnader internt berörs inte av detta styrverktyg.

Styrverktygets syfte är inte att generera ett överskott på helår från respektive förvaltning utan om att säkerställa ett utrymme för att hantera oförutsedda händelser utan att äventyra den planerade verksamheten.

Budgetföljsamhet

Nämnderna visar i allmänhet en god budgetföljsamhet. Utfallet inom utbildningsnämnden samt kultur- och fritidsnämnden hamnar på budget. Resterande nämnder visar ett starkt positivt resultat; socialnämnden +3,2 Mkr, kommunstyrelsen + 12,9 Mkr, servicenämnden +1,4 Mkr och samhällsbyggnadsnämnden + 8,9 Mkr.

Socialnämndens överskott uppgår till 3,2 Mkr där förvaltningens buffert, statlig kompensation samt lägre personalkostnader inom vissa enheter överväger förvaltningens ökade kostnader för köpta platser, fler beviljade timmar inom hemtjänsten samt ökat behov av lägenheter inom särskilt boende för äldre.

Kommunstyrelsens överskott på 12,9 Mkr förklaras till stor del av att förvaltningens centrala medel avsedda för oförutsedda kostnader inte har behövts ianspråkta det osäkra världsläget till trots.

Servicenämndens överskott om 1,4 Mkr kan förenklat förklaras av minskade licenskostnader som en följd av

färre- och billigare licensinköp.

Samhällsbyggnadsnämndens överskott uppgår till 8,9 Mkr, mycket av det hänförligt till lägre personalkostnader än budgeterat på grund av vakanser och frånvaro samt att budget för utredningar inte använts i förväntad utsträckning. Därutöver påverkar lägre kapitalkostnader.

Affärsverksamheterna VA och Renhållning visar ett överskott på 14,0 Mkr till följd av att årets höjda VA-taxa slagit mer än beräknat för konsumtionsavgifter vilket kommer balanseras mot ett tuffare kostnadsläge framöver, kapitalkostnaderna blev lägre än budgeterat samt det har skett en kostnadsminskning inom renhållning till följd av ny upphandling av transporter.

Självfinansieringsgrad

Nyckeltalet beskriver hur stor andel av nettoinvesteringarna som finansieras utan att ta upp lån.

När kommunen kan finansiera alla sina investeringar med skatteintäkter och statliga medel är självfinansieringsgraden 100%. Detta är eftersträvsvärt då det innebär att investeringar inte genererar framtida negativa kassaflöden i form av amortering och ränta.

Ett långsiktigt perspektiv krävs vid utvärdering av detta nyckeltal och därför har Ale målet att det ej ska understiga 70% i genomsnitt under en rullande 8-års period. Detta anses vara en hållbar nivå för Ales förväntade framtida utveckling. Målet uppnås dock inte då framtida investeringsbehov är mycket höga.

Självfinansieringsgrad	Utfall 2016	Utfall 2017	Utfall 2018	Utfall 2019	Utfall 2020	Utfall 2021	Utfall 2022	Prognos 2023	Prognos 2024	Prognos 2025	Prognos 2026
Årets investeringar	216	125	182	294	273	233	202,3	533	682	714	834
Årets resultat plus avskrivningar	109	131	137	194	235	245	259	214	231	235	240
Självfinansieringsgrad	51%	105%	76%	66%	86%	105%	126%	40%	34%	33%	29%
Rullande genomsnitt 8-år start 2019	49,2										

Under perioden 2023-2026 beräknas totala investeringar överstiga 2 miljarder kronor vilket kommer resultera i att kommunen inte når målet under de närmaste åren. Om Ale ska uppfylla målet under perioden krävs att överskottet överstiger 13,3% eller 377 Mkr per år. Att jämföra med det nuvarande målet om 4%.

Den höga investeringstakten är en följd av befolkningstillväxten i kommunen. För att tillgodose invånarnas behov krävs investeringar inom flera kritiska infrastrukturområden såsom skola, vattenförsörjning och vägar. Befolkningsökningen som möjliggörs av investeringarna innebär högre intäkter för Ale i framtiden. Kommunens snabba tillväxttakt de kommande åren kommer dock att utmana nuvarande finansiella mål.

Soliditet

Soliditet	2016	2017	2018	2019	2020	2021	2022
Inklusive ansvarsförbindelse	16,5%	18,6%	20,3%	24,3%	29,5%	33,7%	40,3%
<i>Förändring mot föregående år</i>		2,1%	1,7%	4,0%	5,2%	4,2%	6,6%
Exklusive ansvarsförbindelse	50,1%	50,1%	50,4%	50,8%	53,7%	53,0%	55,0%
<i>Förändring mot föregående år</i>		0,0%	0,3%	0,4%	2,9%	-0,7%	2,0%

Soliditet är ett finansiellt nyckeltal som anger hur stor del av tillgångarna som finansieras med eget kapital. Nyckeltalet mäter kommunens långsiktiga finansiella utrymme.

Ett av målen är att soliditeten inklusive ansvarsförbindelsen för pensioner ska på lång sikt öka med en procent årligen. Vilket kommunen har uppnått och har haft en positiv trend i.

Det andra målet är att exklusive ansvarsförbindelsen ska kommunens soliditet vara positiv och ej minska 2 år i rad. Även detta mål är uppfyllt.

Övriga indikatorer för ekonomisk ställning där kommunen inte har finansiella mål.

Låneskuld och likviditet

Den långfristiga externa låneskulden är 370 Mkr vilket är 25 Mkr lägre än bokslut 2021. Större delen av låneportföljen har för närvarande en fast låg ränta, dock finns behov av att ta upp nya lån under 2023 samt att refinansiera delar av portföljen. Se finansbilaga och not 22 för detaljer. Kommunens likviditet är god och uppgick till 226 Mkr den 31 december 2022.

Utdelningar och borgensavgift

Från Kommuninvest har Ale kommun erhållit 1,3 Mkr (623 tkr) i överskottsutdelning. AB Alebyggen har lämnat utdelning till Ale kommun om 110 tkr (22 tkr). AB Alebyggen har betalat en borgensavgift till kommunen på 2,9 Mkr (2,1 Mkr).

Pensionsskuld

Pensionsskulden har värderats enligt pensionsavtalet KAP-KL samt AKAP-KR och redovisas enligt den blandade modellen. En ny pensionsprognos har tagits fram av KPA i samband med delårsbokslutet. Pensionsskulden har för perioden ökat med 18,2 Mkr.

Pensionsförmåner intjänade före 1998 samt ej utfallna visstidspensioner redovisas som en ansvarsförbindelse och beräknas inklusive löneskatt uppgå till 379,1 Mkr den 31 december 2022. Detta är en minskning sedan årsbokslutet 2021 med 88,6 Mkr och beror på att kommunen löst in en del avansvarsförbindelsen.

Borgensåtaganden

Kommunens borgensåtaganden för AB Alebyggen har ökat med 202,2 Mkr under året och uppgår nu till 1 020 Mkr. AB Alebyggen har ökat sin upplåning kraftigt under året med anledning av flera pågående större byggprojekt.

Ale kommun har tecknat solidarisk borgen för Kommuninvests verksamhet. Enligt åtagandebesked från Kommuninvest per 2022-12-31 är Ale kommuns andel av bolagets skulder/åtaganden 1 598,4 Mkr medan andelen av tillgångarna är 1 582,4 Mkr

Exploatering

Det bokförda värdet för exploateringar har minskat från 34,4 Mkr till 24,6 Mkr. Den största förändringen är Osbackens verksamhetsområde som har minskat med 6,7 Mkr. Totalt har exploateringsverksamheten under året genererat inkomster på 8,2 Mkr och utgifter minskat med 3,0 Mkr. 2,4 Mkr har resultatförts som vinst, 1,0 Mkr som förlust. Kronogården (+2,4 Mkr), Änggatan (-0,9 Mkr) och Camping Häljered (-0,04 Mkr) utgör årets avslutade och vinstavräknade exploateringsprojekt.

Gatukostnadsersättningar för 2022 uppgår till 7,3 Mkr och härrörs från Änggatan 4,2 Mkr samt Osbackens verksamhetsområde 3,1 Mkr.

Definitioner

Nettokostnadsandel: Nyckeltalet mäter årets nettokostnader i relation till skatteintäkter, generella statsbidrag och kommunalekonomisk utjämning. Målsättningen är att nettokostnaden ska vara 96 procent. Det innebär omvänt uttryckt att summan av skatteintäkter, generella statsbidrag och kommunalekonomisk utjämning ska vara 4 procent högre än kostnaderna.

Självfinansieringsgrad av investeringar: Nyckeltalet beskriver hur stor andel av nettoinvesteringarna som finansieras av egna medel. Det tas fram genom att dividera årets resultat (plus avskrivningar) med nettoinvesteringarna. Den långsiktiga målsättningen bör vara att självfinansieringsgraden ska vara 100 procent. De närmaste åren kommer det inte vara möjligt att uppnå detta mål, p.g.a. den höga investeringsnivån med anledning av att kommunen växer. Målet är därför satt till 70 procent.

Soliditet inklusive ansvarsförbindelsen: Soliditeten är ett finansiellt nyckeltal som anger hur stor del av tillgångarna som finansieras med eget kapital. Nyckeltalet mäter kommunens långsiktiga finansiella utrymme. Målsättningen för kommunen är att förändringen ska vara positiv.

4.6 Balanskravsresultat

Balanskravet är kommunallagens regelverk för krav på ekonomisk balans mellan intäkter och kostnader. Om kostnaderna är större än intäkterna ett enskilt räkenskapsår uppstår ett underskott som ska återställas inom de tre påföljande åren. Balanskravet avser kommunens nämnds- och förvaltningsorganisation. Ale kommun har sedan införandet år 2000, uppfyllt balanskravet. Det finns således inte något underskott att återställa. Årets balanskravsresultat är positivt och uppgår till 87,9 Mkr.

Enligt gällande normering redovisas balanskravsutredningen nedan. Balanskravsutredningen syftar till att visa hur balanskravsresultatet har uppstått.

Mkr	2020	2021	2022
Balanskravsutredning			
Årets resultat enligt resultaträkningen	125,6	125,2	132,1
- Samtliga realisationsvinster	-0,4	-1,3	-44,2
+ Realisationsvinster enligt undantagsmöjlighet	-	-	-
+ Realisationsförluster enligt undantagsmöjlighet	-	-	-
-/+ Orealiserade vinster och förluster i värdepapper	-	-	-
+/- Återföring av orealiserade vinster och förluster i värdepapper	-	-	-
Årets resultat efter balanskravsjusteringar	125,2	123,9	87,9
- Reservering av medel till resultatutjämningsreserv	-	-	-
+ Användning av medel från resultatutjämningsreserv	-	-	-
Årets balanskravsresultat	125,2	123,9	87,9

Kommunfullmäktige beslutade 2013-12-16 att Ale kommun ska ha en resultatutjämningsreserv (RUR) och att det för Ale kommun maximala beloppet på 93,5 Mkr för retroaktiv avsättning 2010–2012 skulle reserveras inom det egna kapitalet. I 2013 års bokslut avsattes sedan ytterligare 6,5 Mkr. Därmed uppgår resultatutjämningsreserven till 100 Mkr, vilket är det maximala belopp som Ale kommuns RUR ska få uppgå till enligt kommunfullmäktiges beslut. Medel från resultatutjämningsreserven får endast ianspråk tas för att täcka ett kommuntotalt underskott som uppstår/uppstått till följd av att skatteintäkter och generella stats- och utjämningsbidrag understiger en ökning på 2,5 % det aktuella året. Det är således inte aktuellt att ianspråk tas någon del av resultatutjämningsreserven eftersom kommunen totalt visar ett positivt resultat. Även om kommunen hade haft ett negativt resultat skulle ökningen av skatteintäkter och generella stats- och utjämningsbidrag som för 2022 uppgår till 6,0 % inte medgivit att RUR hade fått tas i anspråk.

4.7 Den kommunala koncernen

Kommunkoncernen består av nedanstående aktiebolag samt räddningstjänstförbund.

AB Alebyggen

Bolagets ägs till 100 % av Ale kommun och dess kärnverksamhet är bostadsförvaltning. Verksamheten ska bedrivas enligt affärsmässiga principer, vilket medför marknadsmässiga avkastningskrav istället för kommunallagens självkostnadsprincip. Bostadsförvaltningen ska bestå av ett utbud som är attraktivt och varierat och ska tillsammans med verksamheten i övrigt bidra till en sådan positiv utveckling att kommunens totala attraktionskraft ökar. Bolaget ska även engagera sig i kommunens näringslivsutveckling och kan i detta avseende nyttjas som redskap åt kommunen. Centrala beslutsfattare: verkställande direktör Johan Redlund samt styrelseordförande Stefan Ekwing.

Skå-dal 31:3 AB

Bolaget ägs till 100 % av AB Alebyggen. Bolagets verksamhet består av att äga och förvalta fastigheten Skå-dal 31:3 (Bohus centrum). Centrala beslutsfattare: styrelseordförande Stefan Ekwing.

Ale Utveckling AB

Bolaget ägs till 100 % av Ale kommun och är vilande från och med år 2009. Centrala beslutsfattare: styrelseordförande Mikael Berglund.

En väg efter rätt Tanke AB

Bolaget ägs till 100 % av Ale kommun och förvärvades som ett strategiskt markförvärv. De i bolaget ingående fastigheterna har ett strategiskt läge i norra delen av Ale torg och kommer så småningom att behöva tas i anspråk för utveckling av Nödinge torg. Centrala beslutsfattare: styrelseledamot Ken Gunnesson.

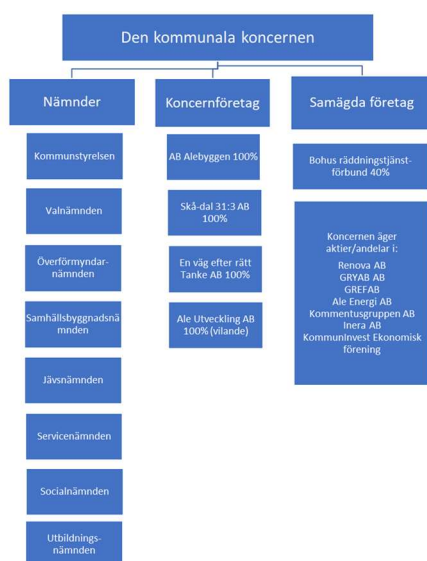
Bohus räddningstjänstförbund (BORF)

Förbundet är ett kommunalförbund med ansvar för räddningstjänsten i Ale och Kungälv's kommuner. Ale kommuns andel av förbundet uppgår till 40 % och Kungälv's kommuns till 60 %. Centrala beslutsfattare: styrelseordförande Erik Liljeberg.

Övriga

Ale kommun har ett flertal samägda företag där kommunen saknar betydande inflytande. Dessa ingår inte i den så kallade kommunkoncernen i årsredovisningen utan finns endast med som aktie- eller andelsvärde. Kommunen äger aktier i Renova AB, GRYAB AB, GREFAB samt mindre aktieposter i Kommentusgruppen AB respektive Inera AB. Kommunen och AB Alebyggen äger andelar i Ale Elförening. Kommunen innehar även andelar i Kommuninvest ekonomisk förening. Kommunen har under året sålt sin andel av Ale Fjärrvärme AB.

Den kommunala koncernen



4.8 Väsentliga personalförhållanden

Den kommunala verksamheten är personalintensiv. Därför är medarbetarna och kommunens arbete med personalfrågor kritiska framgångsfaktorer för att nå hög kvalitet i den kommunala servicen. Förväntningarna på den kommunala verksamheten från kommuninvånarna avseende tillgänglighet, tekniska lösningar och individanpassade lösningar ökar. Detta ställer krav på såväl arbetsmiljö och rekrytering som möjligheter till vidareutbildning.

Antal medarbetare och anställningsformer

Medelantalet medarbetare (årsarbetare) i kommunen exklusive BEA och PAN uppgick år 2022 till 2 742 (2 566) vilket är en ökning med 176 årsarbetersedan föregående år. Antalet månadsanställda årsarbetare var 2 555 (2 412), en ökning om 143 och antalet timanställda årsarbetare var 187 (154), en ökning om 33.

Antal anställda i kommunen i snitt under 2022 var 2 392 (2 300), en ökning med 92 personer jämfört med samma tidpunkt föregående år. Av dessa var 82 % kvinnor och 18 % män.

Sjukfrånvaro

Sjukfrånvaron i kommunen framgår av nedan tabell. Övergripande är sjuktalen något högre än 2021. Den totala sjukfrånvaron ligger fortsatt högt.

Volymtal	2022-12-31	2021-12-31	Skillnad
Sjukfrånvaro i % av ordinarie arbetstid	9,3 %	9,1 %	0,2
Sjukfrånvaro, kvinnor	10,3 %	10,1 %	0,2
Sjukfrånvaro, män	5,1 %	5,0 %	0,1
Ålder - 29 år	8,6 %	8,4 %	0,2
Ålder 30 - 49 år	8,8 %	8,9 %	-0,1
Ålder 50 -	10,4 %	9,6 %	0,8
Korttidssjukfrånvaro 1-14 dagar	4,5 %	4,4 %	0,1
Sjukfrånvaro 15-59 dagar	1,1 %	1,2 %	-0,1
Långtidssjukfrånvaro 60 dagar eller mer	3,7 %	3,5 %	0,2

Personalförsörjning och kompetensutveckling

Covid-19 har under året början av året haft inverkan på medarbetare och chefer, i form av högre personalfrånvaro. Arbetsfördelning och arbetsbelastning har stundtals varit mycket hög inom stora delar av kommunens verksamheter. Under året har kommunen haft en hög personalomsättning och chefsomsättning.

AB Alebyggen

I kommunens helägda bostadsbolag AB Alebyggen var år 2022 medelantalet anställda 42 (41) varav 15 (17) kvinnor och 27 (24) män.

Bohus räddningstjänstförbund

Ale kommuns andel av räddningstjänstförbundet är 40 % men nedan redovisas personalförhållandena för hela förbundet (100 %). Förbundet har 51 (45) hel- och deltidsanställda samt 100 (94) räddningstjänstpersonal i beredskap. Personalen är fördelad på förbundets fem brandstationer. Av förbundets 15 kvinnliga medarbetare arbetar 8 i utryckande tjänst. Sjukfrånvaron i förbundet var år 2022 totalt 5,0 % (2,7 %). För kvinnor var den 8,1 % (4,4 %) och för män 4,4 % (2,2 %). Sjukfrånvaron 60 dagar och mer i förhållande till total sjukfrånvaro var 17,9 % (0 %). Sjukfrånvaron under 2021 var ovanligt låg.

Kommunkoncernen

Övriga bolag i den redovisade kommunkoncernen i årsredovisningen har inte haft några anställda under året.

4.9 Förväntad utveckling

Första skatteprognosen för 2023 visar på en positiv avvikelse mot fastlagd budget på ca 15,5 Mkr till följd av högre sysselsättning och starkare skatteunderlag.

Det finns många osäkra faktorer att ta hänsyn till i arbetet framåt, däribland inflationen som inte bara ökar kostnaden av den dagliga driften utan även har en stor effekt på kommunens finansiella åtaganden. Pensionskostnaderna beräknas öka rejält under nästa år till följd av premiehöjningar i det nya pensionsavtalet samt inflationstaktens påverkan på prisbasbeloppet. Det nya pensionsavtalet AKAP-KR är i högre utsträckning påverkat av inflation än det gamla. För de individer som har möjlighet att välja avtal kommer effekterna av dessa val bli synliga först till delårsbokslutet 2023.

Viktigt arbete med optimering och effektivisering pågår för att möta kommande års kostnadsökningar där även demografin påverkar.

Kommunen har en fortsatt hög investeringsnivå som är ett led i att kommunen växer. Det innebär att kommunen måste fortsätta arbeta med att hitta smarta lösningar, arbeta med digitalisering samt fortsätta prioritera inom nuvarande verksamheter.

När det gäller koncernen Ale kommun som nästan till uteslutande del består av primärkommunen samt det helägda bolaget Alebyggen är den förväntade utvecklingen att koncernen som helhet även fortsatt kommer ha en stabil ekonomi men med sina utmaningar. Ale kommun är i en fortsatt expansiv fas och för att även framgent kunna vara det så behövs bland annat ett bostadsutbud som fortsatt är attraktivt, varierat och med en konkurrenskraftig hyressättning. Fortsatt befolkningstillväxt är en viktig parameter för att kommunen som helhet ska kunna ha en god ekonomi med bra serviceutbud till dess invånare och de som verkar i kommunen.

5 Strategiska målsättningar

I detta avsnitt utvärderas och bedöms måluppfyllelsen av kommunens politiska mål. I kommunens budget 2022 har kommunfullmäktige pekats ut sex strategiska målsättningar tillsammans med fyra uppdrag.




De strategiska målsättningarna är:

- *Hälsa och välbefinnande*
- *Kunskap och utbildning*
- *Sysselsättning, arbete och företagsambet*
- *Hållbart samhällsbyggande*
- *Ett Ale*
- *En arbetsgivare*

De strategiska målsättningarna pekar ut den politiska viljeriktningen för utvecklingen av kommunens verksamheter.

För varje strategiskt mål görs en helhetsbedömning om målet anses ha god, viss eller ingen måluppfyllelse. Bedömningen om måluppfyllelse per strategisk mål utgår från en sammanvägd bild av nämndernas arbete med målen och övriga påverkansfaktorer.

Symbolförklaring

God måluppfyllelse	
Viss måluppfyllelse	
Ingen måluppfyllelse	

5.1 Hälsa och välbefinnande

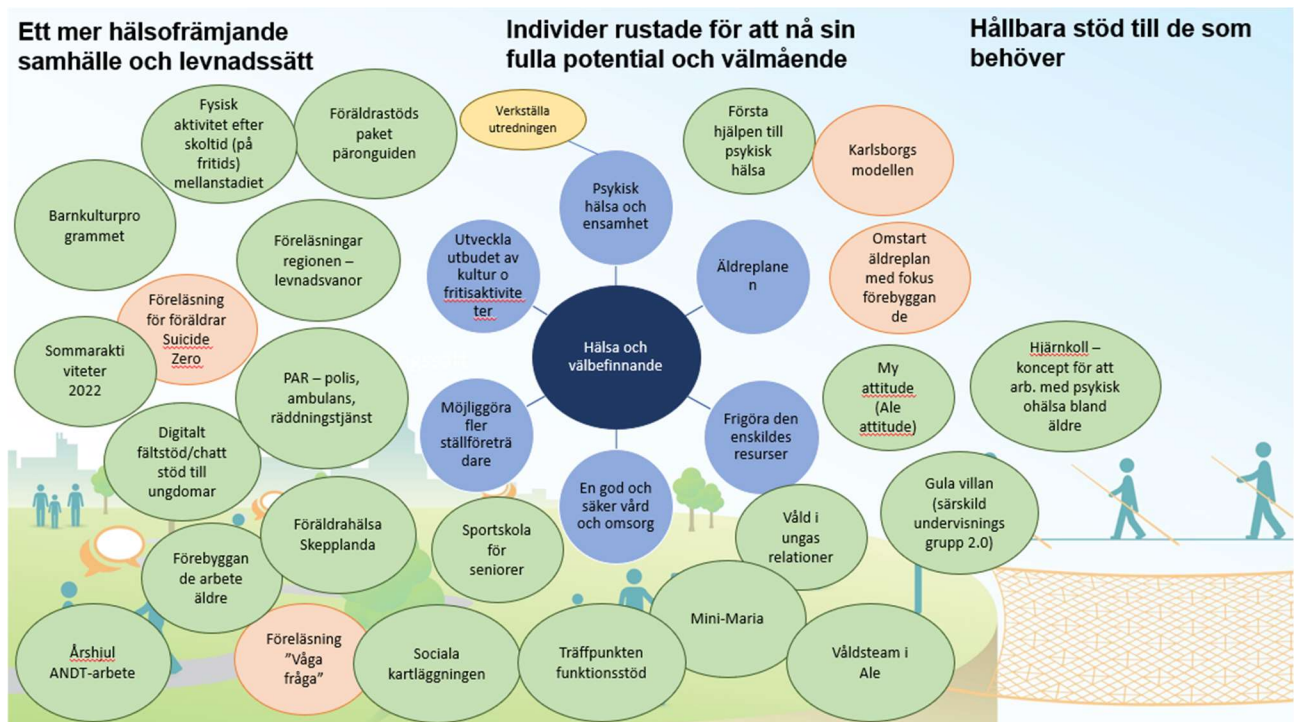


Kommentar

Den samlade bedömningen är att arbetet under 2022 i huvudsak har genomförts enligt plan och gått framåt inom flera områden. Målet hälsa och välbefinnande bedöms därför ha god måluppfyllelse.

Målområdet hälsa och välbefinnande handlar om att skapa förutsättningar för ett hälsofrämjande samhälle, att människor i Ale är rustade att nå sin fulla potential och att det finns hållbara stöd för de som behöver. Ett flertal aktiviteter och taktiska team är i gång och har under året arbetat för en förflyttning framåt inom målsättningen där samverkan är en förutsättning för ett lyckosamt utfall. Mycket av den samverkan som sker riktad mot barn och unga har skett inom ramen för TSI-arbetet (tidigt samordnade insatser) där flertalet förvaltningar samverkar kring frågan.

Nedan ges en samlad bild över vad som pågått under året relaterat till den strategiska målsättningen hälsa- och välbefinnande;



- Nämndernas mål utifrån den strategiska målsättningen Hälsa och välbefinnande (blå bollar)
- Uppdraget från kommunfullmäktige (gul boll)
- Beslutade insatser som genomförts eller startats upp under året (gröna bollar)
- Aktiviteter/insatser i planerings-/idéfasen 2022 (orange bollar)

5.1.1 Uppdrag: Resultatet av den utredning om psykisk ohälsa som är gjord ska genomföras.

Status

✓ Avslutad

Kommentar

Utifrån utredningen om psykisk ohälsa (2020) har samverkansforumet tidigt samordnade insatser (TSI) tagit sig an flera av de övergripande områden som omnämndes i rapporten. Huvudfokus har varit området föräldrastöd och föräldrahälsa där ett generellt föräldrastödspaket, Päronguiden, har utarbetats och börjat implementeras under året. Även insatser för att förebygga våld i ungas relationer har omhändertagits inom ramen för TSI. I övrigt har en mängd aktiviteter med utgångspunkt i utredningen genomförts under året där några exempel är;

- MHFA - första hjälpen till psykisk hälsa. Utbildning av både instruktörer och medarbetare.
- Digitalt fältstöd/chattstöd för ungdomar (startade 15 juni). Fältchatten är ett verktyg där ungdomar kan chatta anonymt med en fältassistent. Det kan vara ungdomar som mår dåligt, upplever stress, eller är i behov av att prata om sin hemsituation. Fältchatten vänder sig främst till barn och unga mellan 12 – 19 år.
- Ungdomscoacher
- Kulturrenhetens verksamhet
- Uppstart av Mini-Maria mottagning

5.2 Kunskap och utbildning



Kommentar

Den samlade bedömningen är att arbetet under 2022 i huvudsak har genomförts enligt plan och gått framåt inom flera områden. Målet kunskap och utbildning bedöms därför ha god måluppfyllelse.

Mot bakgrund av pandemin och den höga elevfrånvaron prognostiserades en försämring av resultaten för årskurs 9 vårterminen 2022, men ett riktat stödjande arbete med eleverna har gett positiv effekt.

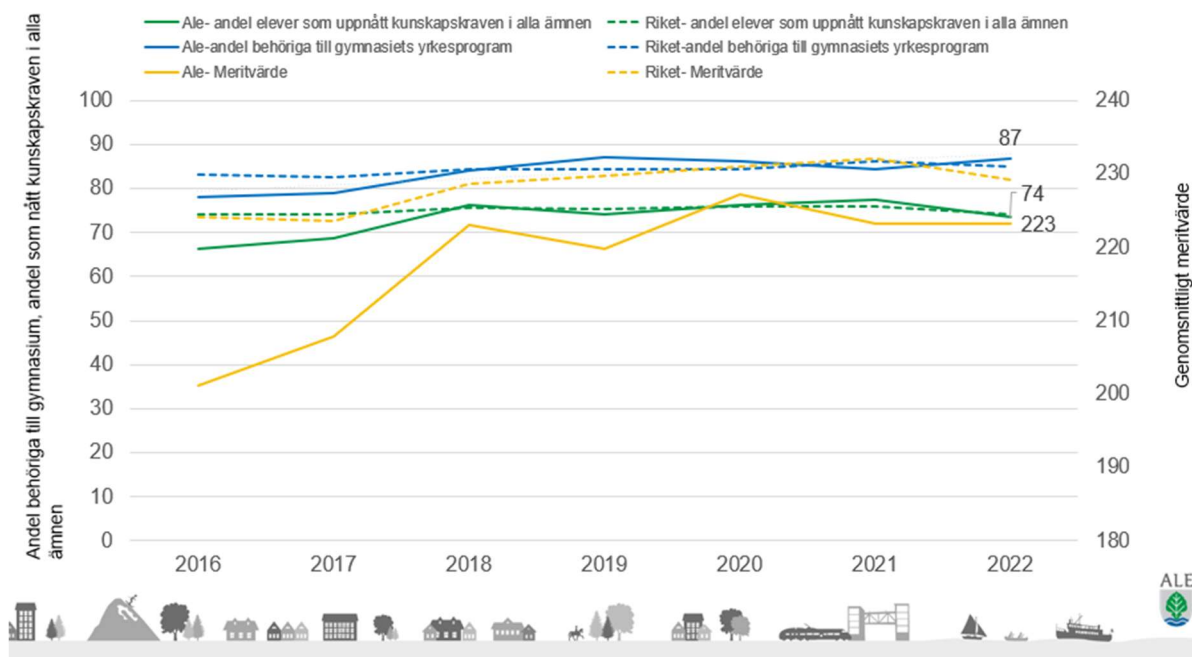
Många aktörer har arbetat tillsammans för att stärka arbetet med målet kunskap och utbildning, Exempel på pågående arbete i samverkan är:

- Närvarofrämjande arbete samt integrerad skol- och behandlingsverksamhet.
- Samarbetet med Ung Företagsamhet Göteborg har fortsatt med syfte att intressera elever för entreprenörskap tidigare under skolgången vilket korrelerar med företagande senare i livet. Samarbetet fortsätter under 2023.
- Biblioteken i Ale har erbjudit regelbundna sagostunder för både allmänhet, förskolor, dagbarnvårdare och öppna förskolan, en viktig insats för att främja barns språkutveckling.
- En ökad samverkan mellan skolor, kultur och föreningsliv har gett barn och unga nya möjligheter att pröva på kultur- och idrottsaktiviteter. En förnyad kulturgaranti är framtagen, nu kallad *Överenskommelse kultur under skoltid*.
- Med hjälp av Fritidsbanken har barn och elever fått ökad möjlighet till rörelse och aktivitet genom att kunna låna utrustning. Totalt antal utlån för året är 31 300, en ökning med 55 procent från föregående år.
- Kostenheten och utbildning har arbetat tillsammans kring hållbarhetsfrågor. En fortsatt utveckling av samverkan är
- Projektet "På egna ben" har genomförts under hösten 2022 och riktar sig till barn i årskurs 4-6 som tar sig till skolan på egna ben. Lärare har även fått stöd i undervisningen inom områden som trafiksäkerhet, hälsa, hållbar utveckling och miljö.

Digitalisering är både mål och medel i förhållande till målet kunskap och utbildning. Dels ska barn och elever utveckla adekvat digital kompetens för att förberedas för ett aktivt samhällsdeltagande och det framtida arbetslivets krav. Dels behöver digitaliseringen användas som medel för att effektivisera och utveckla processer både inom utbildningen och utåt mot vårdnadshavare. Båda dessa områden har pågående utvecklingsinsatser och ett fortsatt stort behov av det.

Periodens resultat

Det genomsnittliga meritvärdet för årskurs 9 i Ales kommunala skolor är oförändrat (223,3) jämfört med föregående läsår. Andelen elever som uppnått kunskapskraven i alla ämnen har minskat med cirka två procentenheter jämfört med föregående läsår. Andelen elever som är behöriga till de nationella yrkesprogrammen har ökat något jämfört med föregående läsår och är idag 86,7 procent. De flesta elever som blev behöriga till yrkesprogram är också behöriga till högskoleförberedande program. Diagrammet nedan visar andel elever betygsutveckling 2016-2022 i jämförelse med riket.



Andel elever i årskurs 9 som nått kunskapskraven i alla ämnen, behöriga till gymnasium, samt genomsnittligt meritvärde 2016-2022 i jämförelse med riket.

Källa: Skolverket

De socioekonomiska förutsättningarna i form av föräldrarnas bakgrund beträffande språk, utbildning och inkomst är idag avgörande för skolframgång i Sverige såväl som i Ale. Forskning visar att segregerade skolor och undervisningsgrupper inte gynnar utbildningsresultaten. En samhällsplanering med en samsyn i kommunen vad gäller planering av bostadsbyggnation samt skolområden är viktig för att förbättra förutsättningarna för alla barn att lyckas. Då utmaningen är komplex görs många insatser som kan ge effekt först på lång sikt. Ett viktigt fokus har varit närvarostärkande arbete vilket är fortsatt prioriterat. Läsåret 2021/22 minskade skillnaderna mellan grupper och av elever som har föräldrar med högst gymnasieutbildning blev 81 procent behöriga till gymnasiet jämfört med 77 procent föregående år, i riket som helhet är 75 procent i den gruppen behöriga.

Majoriteten av Ales gymnasieungdomar går på gymnasieskolor med andra huvudmän och påverkan på genomströmningensresultaten är därmed låg för kommunen. Ale gymnasiums introduktionsprogram har länge haft en låg genomströmning, men nu syns en ökning och fler elever blir snabbare behöriga till nationella gymnasium eller kommer vidare till arbete genom de nystartade yrkesutgångarna.

För de Ale-elever som gått på gymnasieskolor med andra huvudmän ökade andelen som blev behöriga till högskola efter både yrkesprogram och högskoleförberedande program, För elever på yrkesprogram blev 35 procent behöriga jämfört med 30 procent föregående läsår. För riket är motsvarande 29 procent och i jämförelsekommunerna Stenungsund, Kungälv och Eslöv var andelen närmare 20 procent. Det är dock en minskad andel elever som klarat gymnasieexamen inom tre år, men en ökad andel som klarat den inom fyra år. Utbildningsförvaltningen har förbättrat arbetet med att följa upp gymnasieskolans arbete med dessa elever, och i högre utsträckning beviljat ett fjärde gymnasieår. Andel ungdomar som är etablerade på arbetsmarknaden eller studerar två år efter gymnasiet har ökat med en procentenhet till 77 procent.

Komvux har en viktig roll i att erbjuda utbildning för vuxna i Ale. Arbetsmarknaden är i stor förändring och behovet av omställning ökar. En ny lag innefattande rätt till omställningsstudiestöd har trätt i kraft som kommer att innebära en stor ökning av antalet vuxenstudierande. Geografisk närhet till studier ökar enligt erfarenhet andelen som fullföljer sina studier, men deltagarantalet i Komvux i Ale är litet i jämförelse med andra GR-kommuner. Genom att erbjuda fler kurser i kommunal regi i Ale har SFI ökat andel som fullföljer utbildningen.

Varje år svarar vårdnadshavare i Göteborgsregionen med barn i förskolan på en gemensam enkät. Enkäten genomfördes i början av året. Svarefrekvensen var lägre än tidigare år, 45 procent jämfört med 52 procent året innan. Ales genomsnittliga resultat ligger på ungefär samma nivå som Göteborgsregionen. En förbättring från tidigare år syns inom samtliga frågeområden.

5.2.1 Uppdrag: Framtagen strategi om personaltäthet ska implementeras.

Status

✓ Avslutad

Kommentar

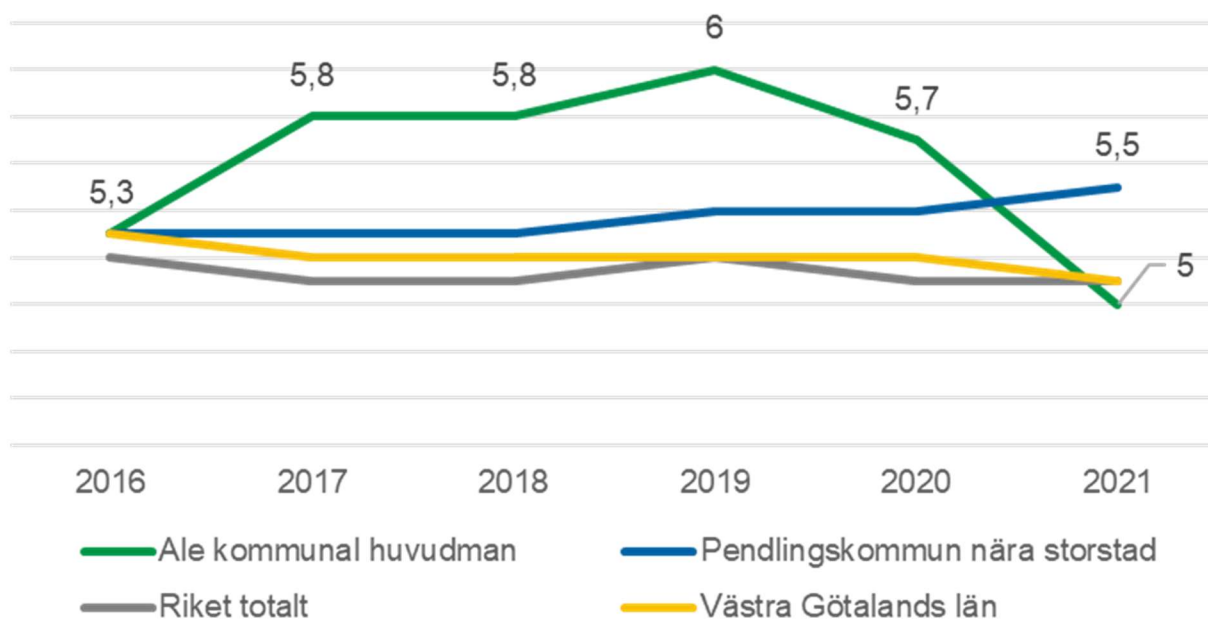
Utbildningsnämndens arbete 2022

- *Följa upp avsedd ökning av personaltätheten i förskolan*
Personaltätheten i förskolan har förbättrats väsentligt jämfört med tidigare år med hjälp av statliga medel under pandemin.
- *Verka för att bibehålla ökningen inför kommande år*

Under 2021 ökade förskolans medel för personaltäthet betydligt mer än tillskottet i budget, det genom den statliga ersättningen för sjuklön. Ökningen har fortsatt under 2022 och personaltätheten i oktober 2022 var 5,2 barn per förskollärare.

Diagrammet nedan visar utveckling av personaltäthet i förskolan över tid jämfört med riket och pendlingskommuner nära storstad. Ny statistik för 2022 publiceras av Skolverket under våren 2023.

Antal barn per heltidstjänst i förskola



Antal barn per personal i förskola i Ale jämfört med riket, Västra Götaland och pendlingskommuner nära storstad 2016-2021, källa: Skolverket och SCB.

5.3 Sysselsättning, arbete och företagsamhet



Kommentar

Den samlade bedömningen är att arbetet under 2022 i huvudsak har genomförts enligt plan och gått framåt inom flera områden. Målet sysselsättning, arbete och företagsamhet bedöms därför ha god måluppfyllelse. Arbetet med skapa goda förutsättningar som för ett starkt lokalt näringsliv och en stark lokal arbetsmarknad bedöms fortlöpa enligt plan.

Omständigheter som ligger utanför kommunens påverkan som ökade räntor, höga energipriser och hög inflation påverkar nu kommunens arbetsmarknad och företagens förutsättningar. Tillväxten i landet spås bli negativ under 2023. Ännu så länge pekar dock det mesta på att näringslivet går bra i Ale kommun. Senast tillgänglig statistik för genomsnitt av nettovinstmarginalen hos alla i kommunen verksamma företag ligger på 8,0 procent att jämföra med ett Sverigesnitt på 5,0 procent. Antal konkurser landade på 11 jämfört med ett årssnitt på 12 stycken åren 2018-2020. För 2022 har Ale klättrat på Svenskt Näringslivs årliga ranking av företagsklimatet och ökar med 44 placeringar, från plats 186 till plats 142 av 290 kommuner. Resultatet innebär ett trendbrott för Ale efter flera års nedgång. Kommunen har dock fortsatt få nyetableringar. Att verksamhetsmarken i Osbacken är utbyggd och en första tomt är såld är positivt. Under året har planarbetet för ny verksamhetsmark i Åskekärr varit ute på granskning och förväntas kunna bli antagen under 2023.

Utbildningsförvaltningen och AMFE fick under året ett gemensamt uppdrag att skapa en arbetsmarknadsstrategi. Strategin ska vara klar i sommar 2023. Bland annat görs en översyn av de lokala behoven, dels i samarbete med det lokala näringslivet, men också med fokus på kommunens behov av arbetskraft till exempel inom barnomsorgen. Utbildning av förskolans egen personal till förskoleassistenter, alternativt barnskötare pågår via ett samarbete mellan Komvux och Förskolan i Ale. 20 nyutbildade förskoleassistenter kommer att fortsätta sin utbildning till barnskötare våren 2023.

Arbetsmarknadscoacher och socialsekreterare som handlägger försörjningsstöd organiserades inför 2022 vid samma enhet (AMFE) vilket förväntas leda till att personer som har försörjningsstöd får ett snabbare och mer sammanhållet stöd i att komma vidare, eller tillbaka, till egen försörjning genom arbete och/eller studier. Under året har försörjningsstödet minskat i samma omfattning som det ökade föregående 2021. De vuxna som av olika skäl saknar behörighet till GR:s vuxenutbildningar har fått ökat fokus då det identifierats ett behov av att stärka det förebyggande arbetet med dessa målgrupper.

Projekt Invux avslutades under 2022 och ersattes av InSteget. Syftet med InSteget är att fler unga, oavsett behov eller förutsättningar, ska etablera sig på arbetsmarknaden genom att skapa en mer tillgänglig tvärsektoriell samverkan med individen i centrum. I december 2022 fanns 88 ungdomar inom kommunens aktivitetsansvar, 48 av dessa hade arbete. Arbetet med KAA har lett till att fler ungdomar än tidigare är i arbete eller studier. Fler ungdomar har en pågående insats och tillhörande handlingsplan inom InSteget.

Under sommaren 2022 erbjöd Kultur och fritid 54 ungdomar feriearbete i föreningsregi. Samtidigt deltog 18 ungdomar i feriearbete inom kommunal lovverksamhet. Slutligen hade förvaltningen också 8 personer i sysselsättning/anställning via olika arbetsmarknadsåtgärder.

5.4 Hållbart samhällsbyggande



Kommentar

Den samlade bedömningen är att arbetet under 2022 delvis har genomförts enligt plan inom de flesta områden. Målet hållbart samhällsbyggande bedöms därför ha viss måluppfyllelse.

Målet hållbart samhällsbyggande lyfter aspekter som vikten av ett ekonomiskt, socialt och ekologiskt hållbart samhällsbyggande samt att företagare och privatpersoner som är i kontakt med kommunen får en god service med hög kvalitet. Det handlar också om att som organisation vara ett föredöme genom att öka vår egen medvetenhet kring organisationens konsumtionsbaserade utsläpp och att hitta strategier för att minska dessa. Det handlar också om trygga miljöer och trafiklösningar, inte minst att skapa förutsättningar för att genomföra resor och förflyttningar på fler sätt än med bil.

Under året har Ale kommun gjort framsteg i mätningar av företagsklimat. Bland annat nådde vi ökade värden på viktiga områden som kommunens service och bemötande, kommunpolitikernas attityder till näringslivet samt tjänstemännens attityder.

Efterfrågan på energi- och klimatrådgivning har varit fortsatt högre än normalt. Under året har det skett i det närmaste en fördubbling av antalet rådsökande inom energirådgivning. Det är framförallt privathushåll som vill ha hjälp med energieffektivisering och investeringsråd inom energiområdet.

Ale kommun har också för närvarande och under året haft flera stora och komplicerade projekt som pågått pa-

rallellt och som varit resursintensiva. Projekten är bland de större som kommunen drivit sedan kommunstarten. Samtidigt har det senaste årets globala samhällsförändringar med krig, inflation och generella prishöjningar ökat pressen på kommunen, på samverkanspartners, på projekt och även på medarbetare.

Den sammantagna bedömningen är att arbetet med de aktiviteter som är utpekade för måluppfyllelse i stort sett löper på men att de i några fall påverkats negativt av externa faktorer eller blivit försenade, detta gäller exempelvis påbörjande av genomförandet av detaljplan för Nödinge centrum samt påbörjande av genomförande av överföringsledningen. Viss måluppfyllelse bedöms därför vara uppnådd.

5.5 Ett Ale



Kommentar

Den samlade bedömningen är att arbetet under 2022 i huvudsak har genomförts enligt plan och gått framåt inom flera områden. Målet ett Ale bedöms därför ha god måluppfyllelse.

Vid tidigare dialoger utifrån önskad förflyttning inom strategiska målet "Ett Ale" har fyra prioriterade områden identifierats för att driva måluppfyllelse.

- Internt samarbete
- Externt samarbete med föreningar, primärvård, polis, näringsliv, invånare
- Kommunikation, information och service till invånarna och internt
- Digitalisering, innovation och teknologiska framsteg – tillgänglighet dygnet runt.

Trots att pandemin och Rysslands invasion av Ukraina inneburit en mer ansträngd situation för kommunen där vissa omprioriteringar fått genomföras med viss osäkerhet vad gäller kommunens ändamålsenliga digitalisering och hur den behöver växlas upp i fart och effektivitet för att utgå från verksamheternas behov med invånaren/intressenten i centrum.

Kommunen är klar med förstudier för arbetet med att utveckla interna och externa webben och ett genomförandeprojekt har startats upp med tidsplanen för färdigställande Q4 2023. En fältchat med öppen ungdom har lanserats. En instyrningsprocess för gemensam digitalisering lanserades 2022 och syftar till en samordning och en prioritering för gemensamma digitaliseringsinitiativ. En central pott pengar är avsatta för att stimulera förstudier och projekt som är förvaltningsöverskridande med tydlig extern nytta. En kommungemensam digitaliseringspolicy är antagen av kommunfullmäktige. Policyn har tre mål och kommer att behandlas i en handlingsplan för digitalisering i samtliga förvaltningar. Flera undersökningar har genomförts avseende kommunens digitala mognad, digitala arv samt digitala infrastruktur och dess förutsättningar. Vissa brister har identifierats i de externa genomlysningarna vilket ligger i linje med kommunens egen bedömning. Det digitala arvet och mognaden i kommunen är till viss del en belastning som försvårar ändamålsenlig, effektiv och värdeskapande digitalisering.

Under perioden har en dialog förts med flera av kommunens verksamheter i syfte att förbättra informationsöverföringen och samarbetet mellan beställare och kommunens kontaktcenter. En god informationsöverföring och tydliga uppdrag leder till att den så kallade onödiga efterfrågan, när aleborna hör av sig till kontaktcenter för att information saknas eller är bristfällig, minskar. Därmed förbättras medborgarservicen.

Flera samarbeten mellan förvaltningar och mellan kommun och andra delar av samhället har utvecklats och/eller fördjupats i syfte att förbättra välfärdstjänster, hitta synergier mellan verksamheter och öka tillgängligheten för enskilda. Bland annat kan nämnas en djupare samverkan mellan samhällsbyggnadsförvaltningen och serviceförvaltningen där forum har skapats på både operativ och strategisk nivå och där förvaltningarna samverkar kring gemensamma frågor på båda nivåerna

Flera nya och fördjupade samarbeten har utvecklats med Ale gymnasium, Komvux, AMFE, Näringslivsenheten, Lilla Edets kommun, inom GR-norr och inom Vuxennätverket på GR. Samverkan med Arbetsförmedlingen och då främst inom Delegation unga och nyanlända i arbete (DUA) pågår kontinuerligt och har ökat. Det lokala näringslivet och utbildningsförvaltningen samarbetar om yrkesutgångar för gymnasieungdomar. Projektet InVux, som nu är i förvaltning under namnet Insteget, har inneburit ökat samarbete med GR samt andra kommuner inom projektet och då främst Lerum och Partille. Inom ramen för TSI erbjuds föräldrastöd från hösten. Bibliotekens hemsida och digitala tjänster finns tillgängliga dygnet runt. Det går att reservera, låna om och låna (digitalt

material) alla dagar och alla tider.

5.5.1 Uppdrag: Ett arbete med att förnya vår aktuella vision och värdegrund ska påbörjas under året.

Status

✓ Avslutad

Kommentar

Under 2022 har visionsarbetet främst varit i planeringsfas för att under 2023 bli mer aktivt. Den politiska arbetsgruppen som ansvarar för att bereda visionen kommer att ses ungefär en gång per månad. Arbetsgruppen är tillsatt och består av en representant för varje parti i kommunfullmäktige som startar sitt visionsarbete med en workshop i mitten på januari 2023. Målsättningen är att ett förslag till ny vision tas i kommunfullmäktige i juni 2023. Värdegrundsarbetet följer därpå.

5.6 En arbetsgivare



Kommentar

Den samlade bedömningen är att arbetet under 2022 i huvudsak har genomförts enligt plan och gått framåt inom flera områden. Målet en arbetsgivare bedöms därför ha god måluppfyllelse.

Under 2022 har ett aktivt arbete pågått med att ge bättre förutsättningar och erbjuda utbildning för kommunens chefer. Grundutbildning för chefer har genomförts i ämnena så som *arbetsmiljö, arbetsrätt, adato workshop, förhandling, misskötsamhet, rehabilitering och rekrytering*. Deltagarantalet varierade och bedöms kunnat vara betydligt högre.

Samtliga chefer har också erbjudits fristående föreläsningar i samband med 2022 års chefsmöten. Under året hölls föredrag i ämnena *Internkommunikation* samt *En dag om allt från vad som förenar Sveriges bästa verksamheter, innovation i offentlig sektor och hur digitalisering kan bidra*. Hösten föreläsningar hölls kring ämnena *Kompetensförsörjning - Hur kan vi i Ale förbereda oss inför framtiden?* samt inom ämnet *Löneöversyn i Ale*.

Ledarutvecklingsprogrammet som utvecklades för Ale kommuns chefer implementerades under första kvartalet 2022. Under 2022 startade fyra grupper och fortsatt plan är att programmet kontinuerligt ska ges minst en gång om året, 2023 något fler gånger då alla chefer inte kom med under första året. Deltagandet i programmet syftar till att skapa en gemensam plattform och referensram för chefskapet i Ale kommun.

Under hösten har en utbildningsmiljö för självservice tagits fram och utbildning för chefer i lönehantering genomförts. Utbildningsmiljön syftar till att kunna säkerställa utbildning där deltagare i utbildningen kan prova sig fram utan att riskera felaktig hantering av exempelvis personal poster.

Ny upphandling av gemensam företagshälsovård har gjorts under året och rehabiliteringsprocessen har uppdaterats med rutinen utifrån AFS 2020:5 arbetsanpassningar.

Ett samarbete mellan representanter från kommunens olika förvaltningar i syfte att utveckla och driva kommunövergripande kompetensförsörjningsfrågor har startats upp under 2022. Gruppens träffar leds utav kommunstyrelsen.

5.6.1 Uppdrag: Testa möjligheten till mindre personalgrupper.

Status

✓ Avslutad

Kommentar

Ett testprojekt med minskad personalgrupp genomförs sedan början på 2021 på Garverivägens äldreboende, korttidsenhet och dagverksamhet. Från ett enskilt ledarskap anställdes ytterligare en enhetschef. Personalgrupperna hamnade därmed på ca 25 medarbetare per enhetschef. Syftet med projektet var att undersöka om upplevelsen av arbetsmiljön förändrats samt hur åtgärden påverkar sjukfrånvarotalen.

Kartläggning

Innan projektet startades gjordes ingen undersökning av arbetsmiljön. Därmed saknas nyckeltalsunderlag för hur arbetsmiljön såg ut innan testprojektet startade. Verktyg som finns tillgängliga för en analys av projektet är nyckeltal för sjukfrånvaro, personalomsättning och pulsundersökning av hållbart medarbetarengagemang (HME).

Analysunderlag

I kartläggningen gjordes en analys och jämförelse mellan den utvalda enheten och enhetens verksamhetsområde.

Sjukfrånvaro Garverivägen			
Perioder	2022	2021	2020
Korttidsfrånvaro dag 1-14	5,20%	6,22%	7,11%
Sjukfrånvaro dag 15-59	1,37%	2,60%	1,31%
Långtidssjukfrånvaro dag 60-	5,39%	3,82%	4,15%
Totalt	11,96%	12,64%	12,57%

Sjukfrånvaro Verksamhetsområde (SÄBO)			
Perioder	2022	2021	2020
Korttidsfrånvaro dag 1-14	4,12%	4,47%	4,84%
Sjukfrånvaro dag 15-59	1,17%	1,64%	1,22%
Långtidssjukfrånvaro dag 60-	3,74%	3,91%	3,13%
Totalt	9,03%	10,01%	9,19%

Personalomsättning Garverivägen			
Perioder	2022	2021	2020
Utfall	17,40%	7,76%	15,06%

Personalomsättning Verksamhetsområde (SÄBO)			
Perioder	2022	2021	2020
Utfall	18,60%	10,27%	14,85%

Hållbart medarbetarengagemang (HME) Garverivägen		
Period: 2022	September	Maj
Motivation	78	74
Ledarskap	81	81
Styrning	78	78
Totalt	79	78

Hållbart medarbetarengagemang (HME) Verksamhetsområde (SÄBO)		
Period: 2022	September	Maj
Motivation	76	73

Hållbart medarbetarengagemang (HME) Verksamhetsområde (SÄBO)		
Ledarskap	76	71
Styrning	76	78
Totalt	76	74

Analys

Enheten har totalt sett en högre sjukfrånvaro än verksamhetsområdet, dock har kort- såväl som mellanlång sjukfrånvaro minskat medan långtidsfrånvaron har ökat. Enhetens personalomsättning följer samma ökande trend som verksamhetsområdet. HME-undersökningarna visar på ett enhetsresultat som ligger över verksamhetsområdets. Enhetens starkaste område är ledarskap där resultatet ligger som mest tio procentenheter över verksamhetsområdet. Analysen påverkas dock av att samtliga tre enhetschefer, vid spridda tillfällen, valt att avsluta sina anställningar under 2022, vilket påverkat kontinuiteten.

Sammantaget kan det konstateras att det inte kan dras allt för stora slutsatser utifrån mätningarna och statistiken. Men enhetscheferna har uttryckt en klar förbättring av deras arbetsbelastning och arbetsmiljö. Det finns också forskning som visar på att ett lägre kontrollspann har positiva effekter. Det finnas alltså anledning att arbeta vidare både med medarbetarnas arbetsmiljö och arbetsmiljön för enhetscheferna.

6 Övrig uppföljning

6.1 Sammanställning av inkomna synpunkter

Tidsperiod	2022
Antal synpunkter	Kommunstyrelsen: 13 Servicenämnden: 3 Socialnämnden: 59 Samhällsbyggnadsnämnden: 98 Kultur- och fritidsutskottet: 108 Utbildningsnämnden: 40 Överförmyndarnämnden: 5 Totalt: 286
Synpunkter fördelat efter kategori	Nedan kommer en kort summering från varje nämnd. Synpunktshanteringen har hanterats enligt följande kategorier: - Utförande av tjänst - Bemötande - Återkoppling av ärende - Handläggning - Bristande information - Övrigt
Antal synpunkter som inneburit åtgärder utifrån lagstiftning	Se nedan
Utveckling av verksamheten	Se nedan
System som synpunkten hanteras inom	Castor, FN kommun, E-post till tjänstemän, Phytagoras, DF respons och Wärna Go.

Kommunstyrelsen

Flera synpunkter handlar fem om brist på sommarjobb i kommunal regi, samt avsaknaden av busskort för kommunens ungdomar att bruka under lovperioder. Två synpunkter avser rent polisiära frågor: klagomål på störande/stötande musik samt hur polis agerat i samband med en specifik utryckning.

Synpunkt från enskild avseende trygghetsbostäder handlar om en enskild som uttrycker åsikter gällande handläggningen av trygghetsbostäder i kommunen. Synpunkten har lett till utveckling gällande kunskaper i handläggningen avseende turordningsregler.

Servicenämnden

Synpunkterna handlade om utförande av tjänst och övrigt. En synpunkt ledde till utveckling av bättre inventering av tillgängligheten av kommunens lokaler.

Socialnämnden

Synpunkter och klagomål som inkommit under året berör upplevda brister i kommunikation, omvårdnad, bemötande och förhållningssätt, måltider, insatser/stöd (och i vissa fall uteblivna sådana) och felbedömning av begränsningsåtgärder. Många synpunkter kommer från anhöriga.

Synpunkter och klagomål har bemöts både skriftlig och muntligt och används i förvaltningens förbättrings- och utvecklingsarbete till exempel som utgångspunkt på reflektions- eller APT-tid och som underlag till revidering av handlingsplaner, rutiner och checklistor.

Bristande bemötande är oftast svårt att åtgärda då upplevelsen av bemötande skiftar och också kan uppfattas olika. Övriga avvikelser kan lättare förebyggas med översyn av rutiner och checklistor medan bemötande kräver mer tid och samförstånd för att åtgärda. Vid avvikelser avseende bemötande och förhållningssätt förs samtal med berörd personal och hembesök och/eller samtal av enhetschef med den enskilde.

Samhällsbyggnadsnämnden

Inkomna synpunkter har bland annat bidragit till utveckling av verksamheten genom öppet hus inom bygglov, förbättringar på förvaltningens websidor och ett förbättringsarbete med gällande kortare handläggningstider.

Kultur - och fritidsutskottet

Majoriteten av synpunkterna som inkommit under året handlar om klagomål av föreningslivet gällande otillräcklig städ i kommunens hallar. Synpunkter och klagomål har lett till utveckling av verksamheten genom utökad tömning av återlämningslådan för lånade böcker under semesterperiod och framtagning av filter för olämpligt innehåll på bibliotekets datorer.

Utbildningsnämnden

Under 2022 har det kommit klagomål som handlar om alltifrån kränkande särbehandling, mat, delaktighet, trygghet och studiero, undervisning, bemötande, omsorg och många mer.

76 procent av klagomålen avser grundskolan, 14 procent avser förskola och två procent vuxenutbildningen. Samtliga ärenden är avslutade, återkopplade och åtgärdade i förekommande fall.

Verksamheterna tar in klagomålen i det systematiska kvalitetsarbetet och de utgör en del av underlagen för utveckling av verksamheten.

Överförmyndarnämnden

Samtliga inkomna synpunkter rör individärenden., för vilka det råder sekretess.

Synpunkterna omfattar åsikter riktade mot verksamheten gällande bemötande och handläggning. Synpunkterna har inneburit att överförmyndarnämnden i egenskap av tillsynsmyndighet måste vidtaga åtgärder utifrån vad som anges i föräldrabalken. Det vill säga kommunikering av klagomål, inhämtande av yttrande och utredning om vidare åtgärder behöver vidtas.

6.2 Visselblåsarfunktion

Den 17 december 2021 trädde lagen (2021:890) om skydd för personer som rapporterar om missförhållanden, den så kallade visselblåsarlagen, i kraft. Visselblåsarlagen innehåller bestämmelser om ett förstärkt skydd för personer som i ett arbetsrelaterat sammanhang rapporterar om missförhållanden. Lagen innebar att kommunen behövde inrätta en intern rapporteringskanal senast den 17 juli 2022. Kommunens interna rapporteringskanal var i drift den första juni 2022.

Kommunens visselblåsarfunktion arbetar utifrån den riktlinje, *Riktlinje för intern visselblåsarfunktion*, som antogs av kommunstyrelsen 2022-05-10 KS § 74. Den interna rapporteringskanalen hanteras av visselblåsarfunktionen som tar emot rapporterade missförhållanden, utreder, återkopplar och följer upp ärendena. Visselblåsarfunktionen utgörs av kommunjurist, kanslichef och HR-chef. Funktionen utgörs av tre roller för att kunna täcka upp vid frånvaro eller jäv. Visselblåsarfunktionen får adjungera de interna resurser som behövs för att kunna fullgöra sitt uppdrag.

Det är visselblåsarfunktionen som avgör om ett inrapporterat missförhållande faller inom visselblåsarlagens tillämpningsområden eller om detta ska överlämnas till berörd förvaltning eller till en myndighet för vidare åtgärder. Vid intressekonflikt och jäv ska utredningen av inrapporterat missförhållande och återrapporteringen göras av en extern part.

Under 2022 har det inkommit tre rapporter genom den interna rapporteringskanalen som sedan har bedömts av visselblåsarfunktionen. Ingen av de inkomna rapporterna har bedömts ligga inom ramen för visselblåsarlagens tillämpningsområde. Två av rapporterna har, trots att de inte bedömts falla inom ramen för visselblåsarlagens tillämpningsområde, föranlett att visselblåsarfunktionen valt att överlämna viss information för eventuell vidare hantering av HR-avdelningen. Ett av ärendena har resulterat i att HR avdelningen antagit en ny rutin, *Rutin – Anställning av släkting eller närstående*.

Inför införandet av den interna rapporteringskanalen och inrättandet av en intern visselblåsarfunktion var det svårt att uppskatta hur mycket utredningsresurser som skulle behövas tas i anspråk. Vid denna återrapportering har funktionen varit i bruk i cirka ett halvår. Beaktande av antalet inkomna rapporter och personella resurser som tagits i anspråk torde nuvarande organisering av funktionen bedömas som ändamålsenlig. Detta kan dock komma att förändras över tid.

7 Ekonomisk analys

I detta avsnitt redovisas en analys av kommunens ekonomi. Avsnittet innehåller även driftredovisning, kassaflödesanalys, resultaträkning, notförteckning, investeringsredovisning, exploateringsredovisning samt pensionsredovisning.

7.1 Ekonomisk sammanställning

Resultaträkning

Mkr	Not	Kommunen		Kommunkoncernen	
		2021-12-31	2022-12-31	2021-12-31	2022-12-31
Verksamhetens intäkter	3	427,1	548,1	590,0	743,5
Verksamhetens kostnader	4, 27	-2 233,4	-2 461,8	-2 346,9	-2 603,6
Avskrivningar	5	-119,1	-127,0	-147,8	-180,1
Verksamhetens nettokostnader		-1 925,4	-2 040,7	-1 904,7	-2 040,2
Skatteintäkter	6	1 634,5	1 735,7	1 634,5	1 735,7
Generella statsbidr o utjämn bidr	7	416,8	437,7	416,8	437,7
Verksamhetens resultat		125,9	132,7	146,7	133,3
Finansiella intäkter	8	2,9	6,3	1,5	3,7
Finansiella kostnader	9	-3,7	-6,9	-6,4	-13,8
Resultat efter finansiella poster		125,2	132,1	141,7	123,1
Extraordinära poster					
Årets resultat	1, 2, 26	125,2	132,1	141,7	123,1
Nettokostnadsandel inkl finansnetto		93,9%	93,9%		

Kassaflödesanalys

Mkr	Kommunen		Kommunkoncernen	
	2021-12-31	2022-12-31	2021-12-31	2022-12-31
Den löpande verksamheten				
Årets resultat	125,2	132,1	141,7	123,1
Justering för av- och nedskrivningar	119,1	127,0	147,6	180,1
Justering för gjorda avsättningar	25,2	17,6	30,5	25,6
Justering för realisationsvinster/förluster	-7,1	-3,0	-3,5	-1,9
Medel från verksamheten före förändring av rörelsekapitalet	262,4	273,8	316,4	335,7
Ökning/minskning av kortfristiga fordringar	-72,0	-58,3	-66,3	-56,8
Ökn/minskn av förråd, varulager, pågående arbeten	-0,9	-25,1*	-0,9	224,7
Ökning/minskning av kortfristiga skulder	59,4	21,3	62,3	9,2
Kassaflöde från den löpande verksamheten	248,9	211,6	311,5	512,7
Investeringsverksamheten				
Investering i materiella anläggningstillgångar	-231,3	-133,8	-505,8	-649,9**
Investering i immateriella anläggningstillgångar	-2,1	-0,8	-2,1	-0,8
Försäljning av materiella anläggningstillgångar	1,4	-1,7	1,7	-3,0
Investering i finansiella anläggningstillgångar	-	-	-	-
Försäljning av finansiella anläggningstillgångar	-	-42,3	-	-42,3
Kassaflöde från investeringsverksamheten	-232,0	-178,6	-506,2	-704,7
Finansieringsverksamheten				
Nyupptagna lån	50,0	110,0	262,8	312,3
Amortering av lån	0,0	-135,0	-0,4	-135,0
Ökning/minskning av långfristiga skulder	5,1	3,3	5,9	25,6
Ökning/minskning av långfristiga fordringar	-2,5	-2,4	-2,5	-1,6
Kassaflöde från finansieringsverksamheten	52,6	-24,1	265,8	201,2
Bidrag till infrastruktur				
Bidrag till statlig infrastruktur	0,1	0,1	0,1	0,1
Periodens kassaflöde	69,5	9,1	71,1	9,4
Likvida medel vid årets början	148,1	217,6	149,5	220,6
Likvida medel vid periodens slut	217,6	226,7	220,6	230,1
Förändring likvida medel	69,5	9,1	71,1	9,4

* Pågående arbeten avser -67,7 Mkr, resterande del avser främst exploatering i form av årets förändring samt omklassificeringar.

** 2021 och tidigare har pågående ny- och ombyggnader ingått här, ingår nu i Ökn/ minskn förråd, varulager, pågående arbeten.

Balansräkning

Mkr	Not	Kommunen		Kommunkoncernen	
		2021-12-31	2022-12-31	2021-12-31	2022-12-31
Tillgångar					
Anläggningstillgångar					
Immateriella anläggningstillgångar	11	8,7	6,3	8,7	6,3
Materiella anläggningstillgångar					
- Mark, byggnader och tekniska anläggningar	10	1 835,7	1 838,5	2 799,6	3 247,8
- Maskiner, fordon och inventarier	11	117,6	117,7	136,0	134,4
- Pågående ny- och ombyggnader	12	-	67,7	383,7	201,5
- Finansiell leasing	*				19,8
Finansiella anläggningstillgångar		46,4	48,8	26,3	27,9
Bidrag till infrastruktur		2,8	2,7	2,8	2,7
Summa anläggningstillgångar		2 011,3	2 081,8	3 357,1	3 640,3
Omsättningstillgångar					
Exploateringsfastigheter		38,1	49,3	38,1	49,3
Varulager VA		1,7	1,9	1,7	1,9
Övriga kortfristiga fordringar		161,3	219,6	165,6	222,4
Likvida medel		217,6	226,7	220,6	230,1
Summa omsättningstillgångar		418,7	497,5	426,1	503,7
Summa tillgångar	1, 2	2 429,9	2 579,2	3 783,2	4 144,0
Eget kapital, avsättningar och skulder					
Eget kapital	18				
Årets resultat		125,2	132,1	141,7	123,1
Resultatutjämningsreserv		100,0	100,0	100,0	100,0
Övrigt eget kapital		1 062,3	1 187,5	1 508,3	1 650,2
Summa eget kapital		1 287,5	1 419,6	1 750,1	1 873,3
Avsättningar					
Avsättning för pensioner	19	205,3	223,5	209,1	228,7
Avsättning för återställande av deponi		4,8	4,6	4,8	4,6
Avsättning för bidrag statlig infrastruktur	20	3,6	3,3	3,6	3,3
Investeringsfond VA	21	20,5	20,5	20,5	20,5
Uppskjuten skatt				19,0	25,6
Summa avsättningar		234,3	251,9	257,1	282,7
Skulder					
Långfristiga skulder	22	461,0	439,3	1 292,9	1 495,7
Exploateringsfastigheter skulder	15		24,7		24,7
Övriga kortfristiga skulder	23	447,2	443,8	483,2	467,7
Summa skulder		908,2	907,8	1 776,1	1 988,1
S:a eget kapital, avsättningar o skulder	1, 2	2 429,9	2 579,2	3 783,2	4 144,0
Ställda panter (fastighetsinteckningar)					
Ansvars- och borgensförbindelser	24	822,4	1 023,4	5,0	3,8
Pensionsförpliktelser som ej tagits upp bland skulderna eller avsättningarna (inkl löneskatt)	25	467,7	379,1	467,7	379,1
Soliditet		53,0%	55,0%	46,3%	45,2%

* Finansiell leasing återfinns inom Bobus räddningstjänstförbund. Då värdet av förbundets finansiella leasingtillgångar är lägre än leasingsskulderna har utgångspunkten varit tillgångssidan multiplicerat med Ale kommuns andel om 40 %.

7.2 Notförteckning

Not 1 Redovisningsprinciper

Kommunens redovisning

Redovisningen är anpassad till bestämmelserna i Lagen (218:597) om kommunal bokföring och redovisning. Enligt den kommunala redovisningslagen ska kommunerna redovisa i enlighet med god redovisningssed. Kommunen tillämpar i möjligaste mån de rekommendationer som lämnats av Rådet för kommunal redovisning (RKR). Se dock undantag under exploateringsstillgångar nedan.

Anläggningstillgångar och kapitalkostnader

Värdering av anläggningstillgångar sker till anskaffningsvärdet minskat med avskrivningar. Anskaffningsvärdet innefattar investeringsutgiften minskat med eventuella investeringsbidrag. Avskrivningarna beräknas på anskaffningsvärdet. Linjär avskrivning tillämpas och görs efter en bedömning av tillgångarnas nyttjandeperiod.

Ale kommun tillämpar komponentavskrivning och en beloppsgräns på 25 tkr (50 tkr t.o.m. år 2010) för aktivering av anläggningstillgångar.

Kapitalkostnader, dvs. avskrivningar och internränta beräknas enligt nominell metod. Internräntan för 2022 uppgår till 1 %.

Exploateringsstillgångar

Exploateringsutgifter redovisas som omsättningsstillgångar och exploateringsinkomster som kortfristiga skulder. Årlig avskrivning sker inte och nedskrivningar sker om det verkliga värdet är lägre än anskaffningsvärdet. Enligt Rådet för kommunal redovisning bör resultatavräkning ske i takt med försäljning av tomter/områden. Ale kommun tillämpar dock försiktighetsprincipen och resultatavräkning sker vid inkomster där motsvarande förväntade utgifter kan beräknas på ett tillförlitligt sätt. Detta är oftast möjligt först i slutskedet av exploateringsprojektet.

2013-05-14 antog kommunstyrelsen dokumentet "Exploateringsprocessen i Ale kommun" som beskriver Ale kommuns rutiner för exploateringsprocessen. Som en följd därav beräknas och belastas aktiva exploateringsprojekt fr.o.m. 2013-07-01 i förekommande fall med intern kostnadsränta (0,0 % år 2021).

Likvida medel

Koncernens tillgångar placerade på koncernkonto redovisas som likvida medel i kommunen. De kommunala bolagens andel av koncernkontot redovisas som kortfristig skuld i kommunen.

Pensionsskuld

Kommunens pensionsskuld redovisas enligt den s.k. blandmodellen. Pensionsförmåner intjänade före år 1998, förutom garanti- och visstidspensioner, redovisas som en ansvarsförbindelse inom linjen. Utbetalning av sådana förmåner redovisas bland verksamhetens kostnader.

Intjänade pensionsförmåner fr.o.m. räkenskapsåret 1998 redovisas dels som en kortfristig skuld (avgiftsbestämd ålderspension) och dels som en avsättning (förmånsbestämd ålderspension och visstidspensioner) i balansräkningen och ingår i verksamhetens kostnader i resultaträkningen. I såväl den kortfristiga skulden som avsättningsbeloppet ingår löneskatt. Räntan redovisas som en finansiell kostnad.

De årliga premier som inbetalats till KPA (tidigare SPP) för de anställda som har en särskild försäkringslösning för den kompletterande ålderspensionen ingår i verksamhetens kostnader. I och med den premiebetalningen ingår inte de anställdas pensionsskuld för kompletterande ålderspension i skulden hos KPA utan är den anställdes relation till försäkringsbolaget. Beräkningen av pensionsskulden har gjorts enligt avtalet KAP-KL och är framräknad enligt den rekommenderade modellen RIPS.

Periodisering

Fördelningen av kostnader och intäkter på korrekt redovisningsperiod sker i allt väsentligt.

Inkomster avseende anslutningsavgifter för VA har från och med år 2014 skuldförts. Anslutningsavgifterna intäktsförs i samma takt som avskrivningstiden för de utgifter som anslutningsavgifterna är avsedda att täcka.

Inkomster avseende gatukostnadsersättningar mellan åren 2015-2019 skuldfördes och intäktsfördes sedan i takt med gatuanslagningens avskrivningar. Enligt nya direktiv från Rådet för kommunal redovisning 2020 ska gatukostnadsersättningar intäktsföras vid färdigställandet. De ersättningar som var skuldförda från tidigare år justerades genom en ökning av eget kapital i årsbokslut 2020.

Skatteintäkter

Årets redovisade skatteintäkter består av tre delar:

Preliminära månatliga skatteinbetalningar

Prognos över redovisningsårets slutavräkning

Differens mellan slutlig taxering och redovisad skatteintäkt för föregående redovisningsår.

Den preliminära slutavräkningen för 2022 har gjorts i enlighet med rekommendation 2 från Rådet för kommunal redovisning, vilket innebär att det är SKL:s decemberprognos, cirkulär 22:54 som använts. Vidare har kostnadsutjämningen justerats utefter information från Skatteverket.

Kommunal fastighetsavgift

Den kommunala fastighetsavgiften har tagits upp till det rekommenderade beloppet i SKL:s cirkulär 22:57.

Leasingavtal

Ale kommun leasar personbilar och datorer med en löptid på högst tre år. Samtliga leasingavtal klassificeras som operationella och har inte tagits upp i balansräkningen utan redovisas som hyresavtal.

Arbete med omklassificering av leasing har under hösten påbörjats med Leaseright. Samtliga leasingavtal för lös egendom har gått igenom och det har därefter fastställts att dessa utgör operationell leasing. Under 2023 kommer genomgång av fast egendom ske.

Kommunkoncernen

Redovisningen av kommunkoncernen omfattar kommunen som moderbolag och företag i vilka kommunen direkt eller indirekt innehar en röstandel av minst 20 %. De bolag som inte i väsentlig omfattning påverkar den sammanställda redovisningens resultat- och balansräkning har inte konsoliderats. I kommunkoncernen ingår även räddningstjänstens verksamhet som fr.o.m. år 2013 har flyttats från kommunal verksamhet till ett kommunalförbund, Bohus Räddningstjänstförbund (BORF), som delas med Kungälv kommun.

Redovisningen är upprättad enligt förvärvsmetoden med proportionell konsolidering. Förvärvsmetoden innebär att kommunens bokförda värden på aktier i dotterbolagen eliminerats mot dotterbolagens egna kapital vid förvärvstillfället. Proportionell konsolidering innebär att endast den ägda andelen av dotterföretagens tillgångs- och skuldposter respektive intäcks- och kostnadsposter har tagits med. Interna mellanhavanden av väsentlig betydelse har eliminerats. Redovisningsprinciperna är inte helt enhetliga mellan kommunen och dotterbolagen. I den mån det varit möjligt har kommunens principer styrts. Någon anpassning av avskrivningsprinciperna har t.ex. inte gjorts.

Not 2 Upplýsningar och bedömningar

I noten lämnas upplýsning om bedömningar som har betydande effekt på de redovisade beloppen i redovisningen.

2021 och tidigare har exploateringar med negativa totalbelopp bokförts i balansräkningen som förutbetalda intäkter under kortfristiga skulder. Från 2022 bruttoredo visas intäkter från exploateringar som exploateringsskulder. Justering av IB 2022 ökar balansomslutningen med 19,6 Mkr vilket resulterar i en negativ soliditetspåverkan om 0,4 procentenheter.

Tidigare år har annuitetsmetoden används för att beräkna kapitalkostnader för fastigheter men sedan årsskiftet sker rak amortering, detta för att möjliggöra mer automatiska hantering i det nya ekonomisystemets anläggningsregistret. Vid rak amortering sjunker räntekostnaden över tid vilket gör att månadskostnaden successivt blir lägre under avskrivningsperioden.

I de fall där utfallet i noten för kommunkoncernen är detsamma som enbart kommunen framgår det av överskriften (Kommunen och kommunkoncernen).

Not 3

Mkr	Kommunen		Kommunkoncernen	
	2021	2022	2021	2022
Verksamhetens intäkter				
Försäljningsintäkter	17,2	17,9	17,2	18,1
Taxor, avgifter och ersättningar	168,4	168,5	152,6	154,2
Hyror och arrenden	39,9	43,1	225,5	250,1
Bidrag och ersättningar från staten *	142,2	181,8	142,2	181,8
Övriga bidrag	3,9	5,4	3,9	6,4
Försäljning av verksamheter och konsulttjänster	46,0	44,9	42,7	46,3
Exploateringsintäkter	8,3	42,3	4,7	42,3
Realisationsvinster	1,3	44,2	1,3	44,2
	427,1	548,1	590,1	743,5

* En god vård för äldre 7,2 Mkr, 2021 återfanns denna post under generella statsbidrag och uppgick till 10,7 Mkr. Ersättning avseende förorenad mark uppgår 2022 till 42,9 Mkr vilket är 36,1 Mkr mer än 2021.

Not 4

Mkr	Kommunen		Kommunkoncernen	
	2021	2022	2021	2022
Verksamhetens kostnader				
Inköp anlägg.-/underhållsmat.	7,3	7,4	18,3	18,7
Inköp vatten/el för distribution	9,8	9,7	9,8	9,7
Bidrag och transfereringar	56,8	56,0	56,8	56,0
Köp av verksamheter och entrepr.	433,8	473,8	401,4	437,8
Personalkostnader *	1 440,3	1 558,2	1 490,7	1 611,7
Lokal- och fastighetskostnader	115,3	128,4	109,4	123,0
Försäkringar, skatter och avg.	22,9	27,7	36,2	41,3
Övriga verksamhetskostnader	143,8	161,1	214,5	258,4
Kostnad för sålda exploateringar	3,2	39,3	3,2	39,3
Realisationsförluster	0,2	0,2	0,2	0,2
Skattekostnad	-	-	6,4	7,6
	2 233,4	2 461,8	2 346,9	2 603,6

* Personalkostnader	2021	2022	
Löner och arvoden	969,7	1 028,0	(+6,0%)
Sociala avgifter	297,7	314,4	(+5,6%)
Pensionskostnader och löneskatt *	170,3	212,9	(+25,0%)
Övriga personalkostnader	2,5	2,9	(+13,5%)
	1 440,3	1 558,2	(+8,2%)

* 2022 avser 99,4 Mkr partiell inlösen av pensionsskuld. 2021 var motsvarande siffra 50,2 Mkr.

Not 5

Mkr	Kommunen		Kommunkoncernen	
	2021	2022	2021	2022
Avskrivningar				
Byggnader och tekn. anlägg.	90,0	96,1	115,2	123,1
Maskiner, fordon och inventarier	25,5	27,3	29,0	33,7
Immateriella anlägg tillgångar	3,5	3,1	3,5	3,1
Nedskrivningar	-	0,5	-	20,0
	119,1	127,0	147,7	180,1

Not 6

Mkr	Kommunen och kommunkoncernen	
	2021	2022
Skatteintäkter		
Prel. skatteinbet. under året	1 593,1	1 688,0
Prognos slutavräkning	36,3	37,6
Differens slutlig taxering och redovisad skatteintäkt föregående år	5,2	10,1
	1 634,5	1 735,7

Not 7

Mkr	Kommunen och kommunkoncernen	
	2021	2022
Generella statsbidrag/ utjämningsbidrag		
Inkomstutjämning	242,2	266,7
Kostnadsutjämning	0,4	12,9
Regleringsavgift/bidrag	94,4	88,7
Bidrag för LSS-utjämning	4,3	0,2
Införandebidrag	0,3	0,0
Skolmiljarden	4,4	5,0
En god vård för äldre	10,7	0,0
Övriga generella statsbidrag	0,0	1,4 *
Fastighetsavgift	60,1	62,9
	416,8	437,7

* Övriga generella statsbidrag 2022 utgörs av tillfälligt stöd pga. ökade kostnader finansiering 0,7 Mkr, tillfälligt kommunstöd med anledning av kriget i Ukraina 0,6 Mkr samt ökad specialistundersköterskekompetens inom vård och omsorg om äldre 0,1 Mkr. 2021 utgjorde en god vård för äldre 10,7 Mkr, 2022 återfinns 7,2 Mkr avseende en god vård för äldre istället under verksamhetens intäkter då de inte längre klassificeras som generella statsbidrag.

Not 8

Mkr	Kommunen		Kommunkoncernen	
	2021	2022	2021	2022
Finansiella intäkter				
Ränteintäkter	0,1	2,0	0,9	2,3
Borgensprovisioner	2,1	2,9	-	-
Utdelning	0,6	1,4	0,6	1,4
	2,9	6,3	1,5	3,7

Not 9

Mkr	Kommunen		Kommunkoncernen	
	2021	2022	2021	2022
Finansiella kostnader				
Räntekostnader	1,3	1,6	4,0	8,4
Ränta på pensionsskuld	2,4	5,2	2,5	5,3
Övriga finansiella kostnader				0,1
	3,7	6,9	6,4	13,8

Not 10

Mark, byggnader och tekniska anläggningar, Mkr	Markreserv	Verksamhetsfastigheter	Fastigheter för affärsverksamhet	Publika fastigheter	Fastigheter för annan verksamhet	Summa mark, byggnader och tekniska anläggningar	
						2022	2021
Kommunen							
Anskaffningsvärde							
Ing ack anskaffningsvärde	168,1	1 978,8	352,6	392,5	1,3	2 893,2	2 708,8
Årets investering	4,6	90,4	0,8	10,4	0,0	106,2	197,0
Försäljning/utrangering	0,0	-6,6	0,0	-0,7	0,0	-7,3	-19,3
Omklassificering	0,0	0,0	0,0	0,0	0,0	0,0	-0,4
Justering*							7,1
Utg ack anskaffningsvärde	172,6	2 062,5	353,4	402,2	1,3	2 992,1	2 893,2
Avskrivningar							
Ing ack avskrivningar	0,0	-799,0	-109,3	-149,5	-0,4	-1 058,1	-979,6
Årets avskrivningar	0,0	-72,4	-8,6	-14,6	0,0	-95,7	-90,0
Försäljning/utrangering	0,0	0,6	0,0	0,1	0,0	0,7	19,3
Nedskrivning	0,0	-0,5	0,0	0,0	0,0	-0,5	0,0
Justering*							-7,8
Utg ack avskrivningar	0,0	-871,3	-117,9	-164,0	-0,4	-1 153,6	-1 058,1
Ing planenligt restvärde	168,1	1 179,8	243,3	243,0	1,0	1 835,1	1 729,2
Utg planenligt restvärde	172,6	1 191,2	235,5	238,2	0,9	1 838,5	1 835,1
Genomsnittlig nyttjandeperiod 2022	-	18,9 år	34,8 år	23,7 år	20,0 år	23,3 år	-
Genomsnittlig nyttjandeperiod 2021	-	25,0 år	33,8 år	22,7 år	20,0 år	-	25,4 år
Kommunkoncernen							
Anskaffningsvärde							
Ing ack anskaffningsvärde	227,2	1 976,1	1 821,1	392,5	1,3	4 425,3	4 091,3
Årets investering	6,0	90,4	2,2	10,4	0,0	109,1	346,6
Försäljning/utrangering	0,0	-6,6	-6,3	-0,7	0,0	-13,6	-19,3
Omklassificering	0,0	0,0	491,5	0,0	0,0	491,5	-0,4
Justering*	0,0	0,0	0,0	0,0	0,0	0,0	7,1
Utg ack anskaffningsvärde	233,2	2 059,9	2 308,5	402,2	1,3	5 005,1	4 425,3
Avskrivningar							
Ing ack avskrivningar	0,0	-791,9	-676,8	-149,5	-0,4	-1 626,3	-1 522,8
Årets avskrivningar	-	-72,4	-38,2	-14,6	0,0	-125,3	-115,0
Försäljning/utrangering	-	0,6	3,9	0,1	0,0	4,6	19,3
Nedskrivningar	-	-0,5	-20,0	0,0	0,0	-20,5	0,0
Omklassificering	-	0,0	2,4	0,0	0,0	2,4	0,0
Justering*	0,0	0,0	0,0	0,0	0,0		-7,8
Utg ack avskrivningar	0,0	-864,2	-728,7	-164,0	-0,4	-1 757,3	-1 626,3
Ing planenligt restvärde	227,2	1 184,3	1 144,3	243,0	0,9	2 799,1	2 568,5
Utg planenligt restvärde	233,2	1 195,7	1 579,8	238,2	0,9	3 247,8	2 799,1
Genomsnittlig nyttjandeperiod 2022						40,6 år	-
Genomsnittlig nyttjandeperiod 2021						-	30,2 år

* Justering mellan anskaffningsvärde och avskrivningar efter genomlysning av anläggningsregistret i samband med byte av ekonomisystem.

Not 11

Maskiner, fordon, och inventa- rier, Mkr	Maskiner	Fordon	Inventarier och byggn inventa- rier	Summa maskiner, fordon och inventarier		Immateriella anlägg- tillgångar	
				2022	2021	2022	2021
Kommunen							
Anskaffningsvärde							
Ing ack anskaffningsvärde	7,7	25,8	218,8	252,4	236,0	24,7	33,1
Årets investering	1,4	2,5	23,8	27,6	34,3	0,8	2,1
Försäljning/utrangering	0	-3,8	-14,1	-18,0	-29,6	0,0	-1,6
Omklassificering	0	0	0,0	0,0	0,4	0	0,0
Justering *					11,3		-8,9
Utg ack anskaffningsvärde	9,1	24,5	228,459	262,0	252,4	25,5	24,7
Avskrivningar							
Ing ack avskrivningar	-3,1	-17,2	-114,2	-134,5	-127,2	-16,1	-23,1
Årets avskrivningar	-0,7	-2,6	-25,0	-28,29	-25,4	-3,1	-3,4
Försäljning/utrangering		3,7	14,7	18,4	29,4	0,0	1,5
Nedskrivning			0,1	0,1			
Omklassificering							
Justering *					-11,4		8,8
Utg ack avskrivningar	-3,8	-16,1	-124,4	-144,3	-134,5	-19,2	-16,1
Ing planenligt restvärde	4,6	8,6	104,7	117,9	108,8	8,6	10,0
Utg planenligt restvärde	5,3	8,4	104,0	117,7	117,9	6,3	8,6
Genomsnittlig nyttjandeperiod 2022	7,6 år	5,3 år	7,8 år	7,7 år	-	4,8 år	-
Genomsnittlig nyttjandeperiod 2021	7,0 år	5,5 år	7,0 år	-	7,2 år	-	4,8 år **
Kommunkoncernen							
Anskaffningsvärde							
Ing ack anskaffningsvärde	6,1	43,2	231,4	297,1	280,7	24,7	33,1
Årets investering	2,6	2,5	32,3	37,4	34,3	0,8	2,1
Försäljning/utrangering	0,0	-3,8	-14,3	-18,1	-29,6	0,0	-1,6
Omklassificering	0,0	0,0	0,0	0,0	0,4	0,0	0,0
Justering *	0,0	0,0	0,0	0,0	11,3	0,0	-8,9
Utg ack anskaffningsvärde	8,7	41,8	249,5	300,0	297,1	25,5	24,7
Avskrivningar							
Ing ack avskrivningar	-3,0	-22,9	-127,8	-163,2	-153,7	-16,1	-23,1
Årets avskrivningar	-0,7	-2,6	-28,4	-31,7	-28,2	-3,1	-3,4
Försäljning/utrangering	0,0	3,7	15,9	19,7	30,1	0,0	1,5
Nedskrivningar	0,0	0,0	0,1	0,1	0,0	0,0	0,0
Justering **	0,0	0,0	0,0	0,0	-11,4	0,0	8,8
Utg ack avskrivningar	-3,7	-21,7	-140,2	-165,6	-163,2	-19,2	-16,1
Ing planenligt restvärde	6,2	20,9	108,9	133,9	127,0	8,6	10,0
Utg planenligt restvärde	5,0	20,1	109,3	134,4	133,9	6,3	8,6
Genomsnittlig nyttjandeperiod 2022				8,0 år	-	4,8 år *	-
Genomsnittlig nyttjandeperiod 2021				-	7,7 år	-	4,8 år *

* Justering mellan anskaffningsvärde och avskrivningar efter genomlysning av anläggningsregistret i samband med byte av ekonomisystem.

** Avser främst IT-licenser med avskrivningstid på 3-5 år. Ett undantag är fastighetssystemet med en avskrivningstid på 10 år, vilket är den beräknade livslängden.

Not 12 Pågående ny- och ombyggnation

Från 2022 bokförs investeringar som ännu inte aktiverats på konto 1170 Pågående ny-, till- och ombyggnad. Utfallet om 67,7 Mkr avser därmed årets nya investeringar.

Not 13

Mkr	Kommunen		Kommunkoncernen	
	2021	2022	2021	2022
Finansiella anläggningstillgångar				
Aktier	22,3	22,1	0,9	0,7
Andelar *	18,7	21,6	20,1	21,9
Långfristiga fordringar	4,2	4,0	4,1	4,1
Bostadsrätter	1,2	1,2	1,2	1,2
	46,4	48,8	26,4	27,9

* Andelskapital i Kommuninvest ekonomisk förening ingår dels med 0,7 Mkr som avser inbetalt andelskapital år 1994,13,8 Mkr som avser inbetalt andelskapital 2015 samt 2,8 Mkr för 2021 såväl som 2022. Kommuninvest ekonomisk förening beslutade 2020 om ytterligare insatsemmissioner de kommande tre åren som ännu ej finns med i balansräkningen. Ale kommuns totala andelskapital i Kommuninvest ekonomisk förening uppgick 2022-12-31 till 31 265 300 kr.

Not 14

Mkr	Kommunen och kommunkoncernen	
	2021	2022
Bidrag till infrastruktur		
Medfinansiering Trafikverket GC-väg Starrkärrsv – Prästalund		2,7
	2,8	2,7

Not 15

Mkr	2021	Kommunen och kommunkoncernen		
		2022		
Exploateringsfastigheter	Netto	Tillgång	Skuld	Netto
Bostadsområden	12,4 *	18,2	-12,4	5,8
Verksamhetsområden	25,8 *	29,4	-9,6	19,9
Vägprojekt	*	1,7	-2,7	-1,0
	38,1	49,3	-24,7	24,6

* Från 2022 bruttoredovisas intäkter för exploateringar som exploateringsskulder. Tidigare år har exploateringar med negativa totalsaldon redovisats under förutbetalda intäkter. Justering av IB i årsbokslutet ökar balansomslutningen per 2022-12-31 med 19,6 Mkr vilket resulterar i en negativ soliditetspåverkan om 0,4 procentenheter.

Not 16

Mkr	Kommunen		Kommunkoncernen	
	2021	2022	2021	2022
Övriga kortfristiga fordringar				
Kundfordringar	25,2	31,9	17,5	27,2
Övriga fordringar	0,8	0,6	2,2	0,7
Skattefordringar	-	-	7,5	5,8
Skattekonto	1,0	1,0	3,7	1,4
Fordran mervärdeskatt	17,9	12,8	18,2	13,4
Upplupna skatteintäkter	62,0	131,6	62,0	131,6
Förutbet kostn/upplupna int	54,3	41,7	54,4	42,4
	161,3	219,6	165,6	222,4

Not 17

Mkr	Kommunen		Kommunkoncernen	
	2021	2022	2021	2022
Likvida medel				
Bank *	217,6	226,7	220,6	230,1
Plusgiro	0,0	0,0	0,0	0,0
	217,6	226,7	220,6	230,1
* - varav förmedl medel	0,0	0,0	0,0	0,0

Koncernkontots saldo uppgår 2022-12-31 till 226,7 Mkr.
 Kommunens behållning av koncernkontot är 193,4 Mkr.
 AB Alebyggen har en behållning på 28,6 Mkr.
 Skå-dal 31:3 AB har en behållning på 3,0 Mkr.
 Ale Utveckling AB (vilande) har en behållning på 0,2 Mkr.
 En väg efter rätt Tanke AB har en behållning på 0,3 Mkr.
 Kreditinstitut är Swedbank AB.

Not 18

Mkr	Kommunen		Kommunkoncernen	
	2021	2022	2021	2022
Eget kapital				
Ingående balans *	1 162,3	1 287,5	1 608,5	1 750,2
Årets resultat	125,2	132,1	141,7	123,1
Utgående eget kapital	1 287,5	1 419,6	1 750,2	1 873,3

* Varav 107,9 Mkr är reserverade för framtida pensionskostnader, 7,6 Mkr är reserverade för utvecklingsfond och 100,0 Mkr är reserverade för resultatutvecklingsreserv (RUR).

Not 19

Mkr	Kommunen		Kommunkoncernen	
	2021	2022	2021	2022
Avsättning för pensioner				
Förmånsbestämd ålderspension	156,1	173,5	159,1	177,6
Avsatt till visstidspensioner	0,0	0,0	0,0	0,0
Beräkn ålderspension för förtroendevalda	9,2	6,4	9,2	6,4
Omställningsstöd enl OPF-KL	0,0	0,0	0,0	0,0
Löneskatt alt soc avg	40,1	43,6	40,8	44,6
	205,3	223,5	209,1	228,7

Avser pensioner intjänade efter 1998, visstidspensioner samt AGF-KL och OPF-KL vid omställningserbjudande. Pensioner intjänade före 1998 redovisas under ansvarsförbindelser, se not 25. Pensionsskulden har beräknats enligt KAP-KL, AKAP-KR och RIPS. Aktualiseringsgraden är 97 %. Överskottsfondens värde är 0,85 Mkr enligt värdebesked från KPA. Pensionsmedlen används i verksamheten, så kallad återlåning.

Förmånsbestämd ålderspension och visstidspensioner	Belopp i tkr exkl. löneskatt	Belopp i tkr inkl. löneskatt
Avsatt till pensioner per 2021-12-31	156 050	193 907
Ränteuppräknig	1 648	2 047
Basbeloppsuppräknig	2 295	2 852
Nya utbetalningar	-4 694	-5 833
Intjänad PA-KL	3 595	4 468
Nyintjänad förmånsbestämd ålderspension	13 270	16 489
Nya efterlevandepensioner	1 284	1 596
Övrigt	34	43
Avsatt till pensioner per 2022-12-31	173 482	215 568

Fr o m 2003-04-01 antog ca 100 anställda en försäkringslösning genom SPP. Kommunen har betalat premier till SPP fram till 2013-12-31. Fr o m 2014-01-01 har KPA övertagit försäkringen och kommunen betalar nu premier

för denna försäkring till KPA. Pensionsförpliktelsen ingår inte i ovan angivna skuld.

Ålderspension förtroendevalda	Belopp i tkr exkl. löneskatt	Belopp i tkr inkl. löneskatt
Avsatt till pensioner per 2021-12-31	9 202	11 434
Ränteuppräknig	91	113
Basbeloppsuppräknig	182	226
Nyintjänade PBF/PRF	-974	-1 211
Nyintjänad OPF-KL	540	672
Överfört till ordinarieberäkning	-2 938	-3 651
Avsatt till pensioner per 2022-12-31	6 103	7 584

Not 20

Mkr	Kommunen och kommunkoncernen	
	2021	2022
Avsättning för bidrag till statlig infrastruktur		
Bidrag för E20 år 2020-2022	1,6	1,3
Bidrag för GC-väg vid Alingsåsvägen	2,0	2,0
Utgående balans	3,6	3,3

Not 21

Mkr	Kommunen och kommunkoncernen	
	2021	2022
Investeringsfond VA		
Ingående balans	20,6	20,5
Avsättn för investering	0,0	0,0
Avskrivn av investering	-0,1	-0,1
Utgående balans	20,5	20,5

Not 22

Mkr	Kommunen		Kommunkoncernen	
	2021	2022	2021	2022
Långfristiga skulder				
Lån	395,0	370,0	1 212,8	1 390,0
Skuld anslutningsavgifter VA	66,0	69,3	66,0	69,3
Övriga långfristiga skulder	-	-	14,1	36,0
Utgående balans	461,0	439,3	1 292,9	1 495,3

Kommunen			
Låneportföljens sammansättning 2022-12-31	Belopp Mkr	Återbetalningsdag	Ränta
Kommuninvest i Sverige AB	80,0	2023-02-22	0,30 %
Kommuninvest i Sverige AB	80,0	2023-06-01	0,09 %
Kommuninvest i Sverige AB	50,0	2023-09-15	stibor 3 mån -0,01 %
Kommuninvest i Sverige AB	100,0	2024-06-19	0,36 %
Kommuninvest i Sverige AB	60,0	tillsvidare	stibor 3 mån +0,13 %
Summa	370,0 *		

* Genomsnittlig låneränta under året har varit 0,47 %. Återstående lånetid: 6 mån = 160 Mkr

Ale kommun aktiverar fr o m 2013-07-01 lånekostnader för aktiva exploateringsprojekt då extern upplåning skett. Under år 2022 har inga lånekostnader aktiverats.

Kommunens bolag och förbund	Mkr
AB Alebyggen har långfristiga skulder på	1 034,3
Låneportföljens sammansättning 2022-12-31:	
Lån med rörlig ränta alt. återstående räntebindningstid inom 1 år:	249,8
Lån med räntebindningstid inom 2 år:	260,3
Lån med räntebindningstid inom 3 år:	285,0
Lån med räntebindningstid med 4 år eller fler:	225,0
Räntefri skuld till ek. för. Kooperativ hyresrätt:	13,3
Övrig långfristig skuld:	1,0
Amortering inom 1 år uppgår till:	0,0
Kommunkoncernens övriga bolag har inga långfristiga skulder per 2022-12-31.	

AB Alebyggens dotterbolag Skå-dal 31:3 AB har långfristiga skulder till Alebyggen på 13,4 Mkr, vilka eliminerats pga. koncerninterna poster.

Bohus räddningstjänstförbund (BORF) har långfristiga skulder på 57,7 Mkr, varav 2,4 Mkr ej avser långfristig leasing. Ale kommuns andel har eliminerats pga. koncerninterna poster.

Kommunkoncernens övriga bolag har inga långfristiga skulder per 2022-12-31.

Not 23

Mkr	Kommunen		Kommunkoncernen	
	2021	2022	2021	2022
Kortfristiga skulder				
Leverantörsskulder	116,3	99,2	148,2	125,3
Personalens skatter	21,8	21,8	22,6	22,8
Uppl pens kostn ind del	51,1	52,5	51,9	53,2
Semester- o ö-tidsskuld	86,3	83,5	89,0	84,2
Upplupna löner	13,8	15,1	14,7	18,0
Upplupna arbetsgivaravg	25,7	26,1	27,5	28,1
Förutbet int fr VA	0,0	7,9	0,0	7,9
Förutbet int fr Renhålln	6,0	11,6	6,0	11,6
Saldo koncernkonto				
- StudyAlong	0,0	0,5	-	-
- AB Alebyggen	22,6	28,6	-	-
- Skå-dal 31:3	2,5	3,1	-	-
- Ale Utveckling AB	0,2	0,2	-	-
- En väg efter rätt Tanke AB	0,1	0,3	-	-
Skuld mervärdeskatt			0,3	0,0
Skatteskulder			0,4	-0,6
Förutbetalda skatteintäkter	0,0	0,0	0,0	0,0
Förutbet intäkter Expl fast*	3,8		3,8	
Uppl kostn/förutbet int	95,5	91,3	118,6	112,0
Övriga kortfristiga skulder	1,6	2,3	0,2	5,3
	447,2	443,8	483,3	467,7

* Särredovisas från 2022 i not 15.

Not 24

Mkr Ansvars- och borgensförbindelser	Kommunen		Kommunkoncernen	
	2021	2022	2021	2022
AB Alebyggen	817,8	1 020,0	-	-
Renova AB	0,8	0,8	0,8	0,8
GRYAAB	0,0	0,0	0,0	0,0
Föreningar med flera	2,3	1,1	2,3	1,1
Förlustansvar egna hem	0,0	0,0	0,0	0,0
Leader längs Göta älv	1,5	1,5	1,5	1,5
FASTIGO	-	-	0,4	0,4
	822,4	1 023,4	5,0	3,8

Ale kommun har i april 1994 ingått en solidarisk borgen såsom för egen skuld för Kommuninvest i Sverige AB:s samtliga nuvarande och framtida förpliktelser. Samtliga kommuner och landsting/regioner som per 2021-12-31 var medlemmar i Kommuninvest ekonomisk förening har ingått likalydande borgensförbindelser.

Mellan samtliga medlemmar i Kommuninvest ekonomisk förening har ingåtts ett regressavtal som reglerar fördelningen av ansvaret mellan medlemskommunerna vid ett eventuellt ianspråktagande av ovan nämnd borgensförbindelse. Enligt regressavtalet ska ansvaret fördelas dels i förhållande till storleken på de medel som respektive medlemskommun lånat av Kommuninvest i Sverige AB, dels i förhållande till storleken på medlemskommunernas respektive insatskapital i Kommuninvest ekonomisk förening.

Vid en uppskattning av den finansiella effekten av Ale kommuns ansvar enligt ovan nämnd borgensförbindelse, kan noteras att per 2022-12-31 uppgick Kommuninvest i Sverige AB:s totala förpliktelser till 540 357 097 316 kronor och totala tillgångar till 537 006 752 858 kronor. Ale kommuns andel av de totala förpliktelserna uppgick till 1 598 368 386 kronor och andelen av de totala tillgångarna uppgick till 1 582 398 041 kronor.

Ale kommun hade 2022-12-31 en kreditlimit hos Nordea på 25 Mkr för leasing av personbilar varav 20,0 Mkr har utnyttjats.

Not 25

Pensionsförpliktelser som inte tagits upp bland skulder eller avsättningar	Belopp i tkr exkl. löneskatt	Belopp i tkr inkl. löneskatt
Ansvarsförbindelse enligt ordinarie beräkning KPA per 2021-12-31	372 094	462 364
Försäkring IPR	-53 615	-66 622
Ränteuppräknig	1 992	2 475
Basbeloppsuppräknig	9 487	11 788
Gamla utbetalningar	-23 703	-29 454
Övrigt	-3 705	-4 604
Ansvarsförbindelse enligt ordinarie beräkning KPA per 2022-12-31	302 550	375 948

Ansvarsförbindelse enligt särskild beräkning KPA för förtroendevalda		
Ansvarsförbindelse per 2021-12-31	4 278	5 316
Ränteuppräknig	34	42
Basbeloppsuppräknig	64	80
Nyintjänade	-1 841	-2 288
Ansvarsförbindelse per 2022-12-31	2 535	3 150
TOTALT	305 085	379 098

Not 26 Uppllysning om upprättade särredovisningar

Enligt "Lagen om allmänna vattentjänster" som trädde i kraft 2007-01-01 ska den ekonomiska redovisningen för VA-verksamheten särredovisas. Syftet är att tillgodose behovet av information till VA-kollektivet att de avgifter

som tas ut är riktiga. Den del av affärsverksamheternas resultat som avser taxekollektivet redovisas som förutbetalda intäkter i kommunens balansräkning.

Ale kommun redovisar en separat resultat- och balansräkning för VA-verksamheten och renhållningsverksamheten som en bilaga till kommunens årsredovisning. Bilagan finns att tillgå i Ale kommuns diarium.

Not 27 Uppllysning om kostnader för räkenskapsrevision

Kostnaden för revisorernas granskning av räkenskaperna uppgår till 166 tkr (föregående år 161 tkr).

7.3 Driftredovisning, kommunen

Driftredovisningens intäkter och kostnader speglar respektive nämnds och verksamhets ekonomiska relationer till sin omvärld, där de andra nämnderna och verksamheterna utgör en del av omvärlden. Det innebär att jämfört med resultaträkningens intäkter och kostnader, som endast innehåller kommunexterna poster, har driftsredovisningen påförts även kommuninterna poster, såsom köp och försäljning mellan nämnder och verksamheter.

Poster som kalkylmässigt simuleras i driftredovisningen är dels personalomkostnader i form av arbetsgivaravgifter, avtalspension och löneskatt, dels kapitalkostnader i form av avskrivningar och ränta på bundet kapital. Kostnader som fördelas mellan kommunens olika verksamheter genom interndebitering är t ex hyreskostnader, IT-kostnader, kost, städ, vaktmästeri. All kommunintern fakturering sker normalt utan vinstpåslag.

Verksamhetsplan med budget antogs av kommunfullmäktige 2021-06-21.

Tkr	Brutto-kostnader 2021	Intäkter 2021	Bokslut netto 2021	Brutto-kostnader 2022	Intäkter 2022	Bokslut netto 2022	Budget 2022	Budget-avvikelse 2022
Verksamhet								
Utbildningsnämnd	1 208 007	316 609	891 398	1 231 847	324 549	907 299	907 327	29
Socialnämnd	810 401	229 091	581 309	867 618	238 516	629 103	632 305	3 202
Kommunstyrelsen	158 376	19 724	138 651	188 645	50 108	138 537	151 434	12 897
Service­nämnd	387 376	302 774	84 602	406 635	277 831	128 804	130 157	1 353
Kultur- och fritidsnämnd	89 836	4 996	84 840	91 359	6 149	85 210	85 210	0
Samhällsbyggnadsnämnd, skatte- o internfinansierat	97 986	34 411	63 575	210 616	140 475	70 141	79 062	8 921
Samhällsbyggnadsnämnd, affärs­verksamhet	104 650	106 262	-1 612	105 984	120 001	-14 018	0	14 018
Överförmyndarnämnd	2 962	0	2 962	2 794	26	2 768	3 078	310
Valnämnd	32	0	32	1 650	872	778	600	-178
Revisorer	1 050	1	1 048	1 194	0	1 194	1 434	240
Pensionsutbet m m *	90 303	-	90 303	136 118	-	136 118	29 000	-107 118
Övriga kostnader/intäkter **	24 527	16 444	8 083	52 241	94 802	-42 561	12 191	54 752
Exkludering affärsverksamhet	-104 650	-106 262	1 612	-105 984	-120 001	14 018	0	-14 018
Verksamhetens kostnader	2 870 855	924 051	1 946 802	3 190 717	1 133 326	2 057 391	2 031 796	-25 593

7.4 Resultaträkning

Tkr	Brutto- kostnader 2021	Intäkter 2021	Bokslut netto 2021	Brutto- kostnader 2022	Intäkter 2022	Bokslut netto 2022	Budget 2022	Budget- avvikelse 2022
Verksamhetens kostnader	2 870 855	924 051	1 946 802	3 190 717	1 133 326	2 057 391	2 031 796	-25 593
Avgår kapitalkostnader	-140 504	-	-140 504	-143 677	-	-143 677	-156 800	-13 123
Tillkommer avskrivningar	119 109	-	119 109	127 031	-	127 031	137 900	10 869
Verksamhetens nettokostnader	2 849 459	924 051	1 925 407	3 174 072	1 133 326	2 040 745	2 012 896	-27 847
Skatteintäkter/GSB			2 051 355			2 173 458	2 108 200	65 258
Finansiella intäkter			2 908			6 270	2 600	3 670
Finansiella kostnader			-3 680			-6 859	-13 900	7 041
Årets resultat			125 177			132 124	84 006	48 118
Nettokostnadsandel (inkl finans- netto)			93,9%			93,9%	96,0%	

* Pensionsutbetalningar samt differens mellan uttaget personalomkostnadspålägg och verkliga kostnader samt förändring av upplupna lönekostnader. 2022 avser ca 100 Mkr inlösen av pensionsskuld inkl. löneskatt.

** Kostnader år 2022 avser främst sålda exploateringsfastigheter (39 Mkr), intern reglering för skolmiljarden (5 Mkr) intern reglering lönerevision (5 Mkr) samt åtgärder vid Jennylunds ridhus (1 Mkr). Intäkter år 2022 avser främst försäljning av Ale fjärrvärme (42 Mkr), exploateringsfastigheter (42 Mkr), gatukostnadsersättningar (7 Mkr) samt ersättning för urtaget berg (2 Mkr).

7.5 Investeringssammanställning, kommunen

Investeringsredovisning, kommunen	Utgifter sedan projektets start			Årets investeringar		
	Ack. utfall	Beslutad totalutgift	Avvikelse	Utfall	Budget	Avvikelse
Färdigställda projekt, tkr						
Datorer, inventarier och dylikt						
Utbildningsförvaltningen	8 706	12 200	-3 494	8 706	12 200	3 494
- varav IT-inventarier	1 004	1 200	-196	1 004	1 200	196
Kommunledningsförvaltningen	868	6 768	-5 900	868	6 768	5 900
- varav IT-inventarier	771	4 268	-3 497	771	4 268	3 497
Samhällsbyggnadsförvaltningen	2 046	2 813	-767	2 046	2 813	767
- varav IT-inventarier	0	0	0	0	0	0
Socialförvaltningen	2 612	6 195	-3 583	2 612	6 195	3 583
- varav IT-inventarier	0	500	-500	0	500	500
Serviceförvaltningen	13 494	14 395	-901	13 494	14 395	901
- varav IT-inventarier	12 607	12 995	-388	12 607	12 995	388
Kultur- och fritidsförvaltningen	1 185	1 500	-315	1 185	1 500	315
- varav IT-inventarier	0	0	0	0	0	0
Skolor och förskolor						
Arb.miljöätg skolor, fskl	60	74	14	60	74	14
Mindre anpassningar skolor	2 504	2 789	285	2 504	2 789	285
Lövängens förskola	85 950	89 000	3 050	10 845	13 895	3 050
Upprustning skolgårdar	627	1 050	423	627	1 050	423
Idrottsanläggningar						
Ismaskin	2 384	3 000	616	1 190	1 500	310
Jennylunds ridanläggning	41 202	43 861	2 659	206	636	430
Takomläggning Ale arena	2 830	2 800	-30	2 830	2 800	-30
Upprustning idrottsanl	1 150	1 600	450	1 150	1 600	450
Park, gator, vägar och dylikt						
Just toppbelägg gator GC	2 023	2 500	477	2 023	2 500	477
Åtg pga ej utbyggda planer	12	972	960	12	972	960
Ändr huv man skap ensk allm plats	0	5 000	5 000	0	5 000	5 000
Trygghet och trafiksäkerhet	1 110	1 605	495	1 110	1 605	495
Parkförbättring och lekplatser	1 037	1 800	763	1 037	1 800	763
VA och Renhållning						
VA re-investeringar och sanering (Årsanslag)	9 807	46 000	33 776	9 807	46 000	33 776
VA Ventiler o brandposter	2 551	3 000	449	2 551	3 000	449
Skepplanda HR ledning	2 212	2 000	-212	2 212	2 000	-212
Lindängsvägen	3 353	2 000	-1 353	3 353	2 000	-1 353
VA Kaveldunsvägen	7 633	19 000	11 367	7 633	4 000	-3 633
Markreserv						
Övriga markinköp	4 560	20 000	15 440	4 560	20 000	15 440
Övriga investeringsobjekt						
Fastighetsunderhåll - (Årsanslag)	19 361	19 561	200	19 293	19 561	268
Hardesjö	598	700	102	3	105	102
Säkerhetsförebyggande	5 971	7 099	1 128	5 971	7 099	1 128

Investeringsredovisning, kommunen	Utgifter sedan projektets start			Årets investeringar		
	åtgärder					
Summa färdigställda projekt	228 263	319 282	61 097	107 888	183 857	73 552
Pågående projekt	Ack. utfall	Beslutad totalutgift	Avvikelse	Utfall	Budget	Avvikelse
Skolor och förskolor						
Aroseniussskolan	1 659	2 000	341	1 659	2 000	341
Bohusskolan	1 366	109 000	107 634	1 280	2 413	1 133
Omställn till fsk Gamvin	212	4 000	3 788	0	3 788	3 788
Surteskolan	281	159 500	159 219	195	2 413	2 218
Tillbyggnad Alboskolan	258	105 000	104 742	258	2 000	1 742
Nya projekt - förskolor och skolor	451	9 053	8 602	451	9 053	8 602
Nolängens förskola	1 038	1 639	601	146	278	132
Idrottsanläggningar						
Omlädningsrum Jennylund	0	4 000	4 000	0	4 000	4 000
Konstgräsplaner	29	12 000	11 971	29	0	-29
Park, gator, vägar och dylikt						
Infrastruktur vid exploatering	139	20 000	19 861	139	20 000	19 861
Nödinge centrum	1 085	26 000	24 915	1 085	26 000	24 915
Utbyte gatubelysning	5 795	5 820	25	5 795	5 820	25
Utbyte gatubelysning landsbygd	184	10 000	9 816	184	10 000	9 816
Armaturbyte till LED	6 535	12 000	5 465	6 535	12 000	5 465
Gator Osbacken	9 002	0	-9 002	9 002	0	-9 002
Gator Änggatan	2 262	0	-2 262	2 262	0	-2 262
Utbyggnad av GC-nät	1 534	6 400	4 882	1 534	6 400	4 882
Utbyggnad enligt K 2020	227	1 500	1 273	227	1 500	1 273
Medfinansieringsprojekt						
Medfin Cirk pl GC-väg N Kilandav	0	20 000	20 000	0	20 000	20 000
Medfin GC Kilanda Ka-Hult	0	9 000	9 000	0	9 000	9 000
Medfinans GC-väg Alingsåsvägen	0	4 150	4 150	0	4 150	4 150
VA och Renhållning						
Överföringsledn Älvängen-Nödinge	7 604	385 700	378 096	5 891	138 989	138 197
Dricksvattenledn Kläd-K-Nödinge-Älvängen	0	41 300	41 300	0	28 000	28 000
Kvarternära insamling	0	100	100	0	100	100
Miljöcontainer renhålln.	42	100	58	42	100	58
Ombyggn ÅVC Sörmossen	0	500	500	0	500	500
Pumpstationer	2 528	3 000	472	2 528	3 000	472
Renov vattenreservoarer	0	1 000	1 000	0	1 000	1 000
Dagvattenåtg Alvhem	462	2 000	1 538	462	2 000	1 538
VA-anslutningar	1 448	2 000	552	1 448	2 000	552
Vattenmätare	298	1 000	702	298	1 000	702
Uppgrad Risheds pumpstati	150	2 500	2 350	150	2 500	2 350
VA anslutn DP Änggatan	328	2 000	1 672	328	2 000	1 672
VA Brobacken	159	500	341	159	500	341
VA Bärnstensvägen	71	500	429	71	500	429
Älvängens reningsv. Ombyggn	1 772	1 500	-272	1 772	1 500	-272

Investeringsredovisning, kommunen	Utgifter sedan projektets start			Årets investeringar		
nad						
VA Åkergränd/Ångsgr Bohus	539	1 000	461	539	1 000	461
Alkalievägen	4 513	1 000	-3 513	2 685	1 000	-1 685
VA Reservkr aggr Nol	0	500	500	0	500	500
Övriga investeringsobjekt						
Kommunens hus	927	2 000	1 073	529	1 402	873
Mindre lokalanp. drift och underhåll	401	800	399	401	800	399
Laddinfrastruktur kommunens fordon	2 938	3 900	962	1 369	1 131	-238
Myndighetskrav	0	500	500	0	500	500
LSS gruppboende Surte	2 114	87 583	85 469	130	1 016	886
LSS gruppboende Nol	52 333	58 667	24 050	43 475	50 142	6 667
Daglig verksamhet	39	1 500	1 461	36	1 498	1 462
Energibesparande åtgärder	482	500	18	482	500	18
Särsk boende södra kommun	206	1 500	1 294	97	1 391	1 294
Tillgänglighetsprojekt	301	2 000	1 699	301	2 000	1 699
Övriga lokalutredningar	620	2 000	1 380	166	1 546	1 380
Trygghetslarm o solskydd säbo	281	1 500	1 219	281	1 500	1 219
Summa pågående projekt	112 613	1 129 712	1 034 831	94 422	390 430	301 123
Summa investeringsprojekt	340 877	1 448 994	1 095 928	202 311	574 287	374 674

Större investeringar under året utgörs av bland annat upprustning av skolgårdar för cirka 10,8 Mkr. Projekt fortskrider men börjar bli färdigt. IT-inventarier för 12,6 Mkr har köpts in av serviceförvaltningen under året, varav 10,6 Mkr gått till datorer och telefoner för att möta skolelevernas behov. Kommunen investerar fortsatt mycket i fastighetsunderhåll samt upprustning och nybyggnation av VA-infrastruktur.

Ursprunglig investeringsbudget antogs av kommunfullmäktige (KF) den 2021-03-29 med ett totalbelopp om 633,3 Mkr. 2022-03-28 beslutade KF om överföringar och revideringar för investeringsbudget vilket resulterade i en total budget om 514,1 Mkr.

Under 2022 har tilläggsäskanden godkänts av kommunfullmäktige, varav det största utgör beslutet att utöka budgetramen för överföringsledningen från 250 Mkr till 427 Mkr under projektets löptid. Årets investering avseende överföringsledningen uppgår till ca 167 Mkr. På grund av överklagan av upphandling har inte detta projekt använt väsentliga delar av budgetramen. Kommande år förväntas investeringstakten i projektet öka kraftigt.

7.6 Exploateringsredovisning, kommunen

Tkr	Netto före 2022	Inkomster 2022	Utgifter 2022	Resultat 2022	Netto 2022-12-31
Bostadsområden					
Surte 7:1 Brandstation	532				532
Surte 62:1 Herrgårdsvägen	18				18
Nödinge-Stommen 1:37	221		294		514
Nödinge centrum	-179	179 *			0
Stenkil, södra Backa	36		4		40
Nödinge detaljplan 1	3 446	-664	1 093		3 875
Nödinge Bollplan m m	26		732		758
Joel i svängen 1	0		5		5
Kronogården	-2 359	-48	45	2 362	0
Älvängen Gustavas plats	3 294	-7 200			-3 906
Änggatan	920			-920	0
Älvängens stationsområde	3 871		285		4 155
Häljered 2:52, bostäder	16				16
Älv. Paradiset/Emmylundsområde	-248				-248
Summa bostadsområden	9 592	-7 732	2 455	1 442	5 757
Verksamhetsområden					
St Vikens verksamhetsområde	6 170				6 170
Osbackens verksamhetsområde	9 380	-418	-6 305 **		2 656
Äskekärrs verksamhetsområde	827		115		942
Camping Häljered	41			-41	0
Häljered 2:7 verksamheter	31				31
Älvängen Norra verksamhetsområde	2 406		556		2 962
Skepplanda verksamhetsområde	6 887		187		7 073
Alvhem 2:101	19				19
Summa verksamhetsområden	25 760	-418	-5 448	-41	19 854
Vägprojekt Bana Väg i Väst	-981		3		-978
TOTALT	34 371	-8 151	-2 989	1 401	24 633

* Omfört till exploateringsprojekt Nödinge detaljplan 1.

* 11,7 Mkr av årets samt tidigare års utgifter har förts om till investeringsprojekt.

7.7 Pensionsredovisning enligt fullfundsmodell

Enligt lagen om kommunal redovisning ska pensioner redovisas enligt blandmodellen. Det innebär att huvuddelen av kommunens pensionsförpliktelser inte ingår i de ordinarie finansiella rapporterna. Som en kompletterande information redovisas här en mer rättvisande bild av resultat och ställning.

Lagen om kommunal bokföring och redovisning anger ett tydligt undantag i form av att förpliktelsen att betala ut pensionsförmåner som intjänats före 1998 inte ska tas upp som skuld eller avsättning utan redovisas först vid utbetalningen. Kommunerna har idag kostnader för pensioner för såväl tidigare som nuvarande anställda.

Den redovisade bild som lämnas enligt blandmodellen blir svårtolkad. I bedömningen av hur storleken på resultatnivån påverkar utvecklingen måste andra faktorer beaktas än vad som framgår av ordinarie nyckeltal. Det är idag ett pedagogiskt problem att den ekonomiska ställningen ser bättre ut än vad den är.

Under 2010 och de närmast följande åren rådde ovanliga förhållanden avseende pensionsskulden. Bakgrunden är en negativ basbeloppsutveckling samt samordningen med det allmänna pensionssystemet. 2011 och 2013 sänktes även diskonteringsräntan, vilket kraftigt påverkade skulden. Dessa faktorer innebar att skulden utvecklades

mycket ryckigt. I övrigt antas nu ansvarsförbindelsen för pensioner intjänade före 1998 sedan några år ha nått sin kulmen.

Nedan återfinns en jämförelse mellan blandmodellen och fullfundsmodellen. Ansvarsförbindelsen minskar år för år vilket ger fullfundsmodellen en positiv resultatpåverkan. 2022 påverkas även resultatet i fullfundsmodellen av den partiella inlösen av pensionsskuld om 99,4 Mkr inklusive löneskatt som kommunfullmäktige beslutat om.

På balansräkningen återfinns stora skillnaden mellan modellerna avseende soliditet. Soliditeten i blandmodellen uppgår till 55,0 % (53,0 %) och soliditeten i fullfundsmodellen till 40,3% (33,7 %). Soliditeten i fullfundsmodellen ökar betydligt mellan åren än i blandmodellen till följd av den partiella inlösen av pensionsskuld.

Resultaträkning

Mkr	Not	Blandmodell kommunen		Fullfundsmodell kommunen	
		2021	2022	2021	2022
Verksamhetens intäkter	3	427,1	548,1	427,1	548,1
Verksamhetens kostnader	4, 27	-2 233,4	-2 461,8	-2 169,2	-2 358,9
Avskrivningar	5	-119,1	-127,0	-119,1	-127,0
Verksamhetens nettokostnader		-1 925,4	-2 040,7	-1 861,2	-1 937,8
Skatteintäkter	6	1 634,5	1 735,7	1 634,5	1 735,7
Generella statsbidrag o utjämning	7	416,8	437,7	416,8	437,7
Verksamhetens resultat		125,9	132,7	190,1	235,7
Finansiella intäkter	8	2,9	6,3	2,9	6,3
Finansiella kostnader	9	-3,7	-6,9	-13,0	-21,2
Resultat efter finansiella poster		125,2	132,1	180,0	220,7
Extraordinära poster					
Årets resultat	1, 2, 26	125,2	132,1	180,0	220,7
Nettokostnadsandel inkl finansnetto		93,9%	93,9%	91,2%	89,8%

Balansräkning

Mkr	Not	Blandmodell kommunen		Fullfundsmodellen kommunen	
		2021-12-31	2022-12-31	2021-12-31	2022-12-31
Tillgångar					
Anläggningstillgångar					
Immateriella anläggningstillgångar	11	8,7	6,3	8,7	6,3
Materiella anläggningstillgångar					
- Mark, byggnader och tekniska anläggningar	10	1 835,7	1 838,5	1 835,7	1 838,5
- Maskiner, fordon och inventarier	11	117,6	117,7	117,6	117,7
- Pågående ny- och ombyggnader	12	-	67,7	-	67,7
Finansiella anläggningstillgångar	13	46,4	48,8	46,4	48,8
Bidrag till infrastruktur	14	2,8	2,7	2,8	2,7
Summa anläggningstillgångar		2 011,3	2 081,8	2 011,3	2 081,8
Omsättningstillgångar					
Exploateringsfastigheter	15	38,1	49,3	38,1	49,3
Varulager VA		1,7	1,9	1,7	1,9
Övriga kortfristiga fordringar	16	161,3	219,6	161,3	219,6
Likvida medel	17	217,6	226,7	217,6	226,7
Summa omsättningstillgångar		418,7	497,5	418,7	497,5
Summa tillgångar	1, 2	2 429,9	2 579,2	2 429,9	2 579,2
Eget kapital, avsättningar och skulder					
Eget kapital	18				
Årets resultat		125,2	132,1	180,0	220,7
Resultatutjämningsreserv		100,0	100,0	-	-
Övrigt eget kapital		1 062,3	1 187,5	639,8	819,8
Summa eget kapital		1 287,5	1 419,6	819,8	1 040,5
Avsättningar					
Avsättning för pensioner	19	205,3	223,5	205,3	223,5
Avsättningar för pensioner intjänade före 1998 m m		-	-	467,7	379,1
Avsättning för återställande av deponi		4,8	4,6	4,8	4,6
Avsättning för bidrag statlig infrastruktur	20	3,6	3,3	3,6	3,3
Investeringsfond VA	21	20,5	20,5	20,5	20,5
Uppskjuten skatt		-	-	-	-
Summa avsättningar		234,3	251,9	702,0	631,0
Skulder					
Långfristiga skulder	20	461,0	439,3	461,0	439,3
Exploateringsfastigheter skulder	15		24,7		24,7
Kortfristiga skulder	21	447,2	443,8	447,2	443,8
Summa skulder		908,2	907,8	908,2	907,8
S:a eget kapital, avsättningar o skulder	1,2	2 429,9	2 579,2	2 429,9	2 579,2
Ställda panter (fastighetsinteckningar)		-	-	-	-
Ansvars- och borgensförbindelser	24	822,4	1 023,4	822,4	467,7
Pensionsförpliktelser som inte tagits upp bland skulder eller avsättningar (inkl löneskatt)	25	467,7	379,1	-	-
Soliditet		53,0%	55,0%	33,7%	40,3%

7.8 Analys och förslag för framtiden

Ale kommun både som koncern och primärkommun visar ett fortsatt gott och stabilt resultat. Kommunen visar för tredje året i rad ett resultat som överstiger den budgeterade nivån på 4 %. 2022 redovisade kommunen en nettokostnadsandel på 93,9 % vilket motsvarar ett överskott på 6,1 %. Den allra viktigaste faktorn för en sund och hållbar ekonomi är att kommunen visar positiva resultat och då gärna över de 2 % som brukar ses som ett riktvärde. Men då Ale kommun är en tillväxt kommun med behov av investeringar i bland annat offentliga lokaler och allmän plats i form av gator och vägar mm så är rekommendationen att ligga på en resultatnivå på minst 4 %. En styrka är att kommunens ekonomi inte är beroende av engångsförsäljningar och reavinster eller liknande för att hålla uppe resultatnivåerna. Kommunens goda resultat har också inneburit att man kunnat lösa in en del av kommunens ansvarsförbindelse avseende pensioner. Hade detta inte gjorts hade kommunen visat ett positivt resultat på ytterligare 100 Mkr. Den inlösen som kommunen gjort under året medför att framtida utbetalningar avseende intjänad pensionsrätt kommer minska med ca 7 Mkr per år under de närmaste åren.

Verksamheterna har klarat sig inom tilldelade ekonomiska ramar. Sveriges kommuner och regioner står inför ett ekonomiskt tuffare läge framåt med ökande pensionskostnader samt arbetskraftsbrist.

Investeringsnivån har inte blivit så hög som planerat men behoven är fortsatt stora vilket visar sig i kommande års investeringsäskanden som innebär behov av fortsatt goda resultatnivåer för att i någon mån klara självfinansieringsgraden som kommunen fastlagt. Investeringarna är dock en nödvändighet för att kommunen fortsatt ska vara en attraktiv kommun att bo och flytta till. En balanserad befolkningstillväxt ger ökade skatteintäkter och samtidigt förutsättningar för utbyggd service och medför att fasta baskostnader i kommunen delas på fler invånare. På grund av ändrade nationella riktlinjer avseende hantering av framför allt exploaterings- och gatukostnadsersättningar så har och kommer kommunens kostnader i form av kapitalkostnader öka vilket kommer tränga undan visst utrymme att lägga dessa resurser inom andra angelägna områden såsom exempelvis skola och omsorg.

Belåningsgraden för kommunen är fortsatt låg och för koncernen är belåningsgraden acceptabel trots en hög investeringsnivå både i kommunen och i kommunens bostadsbolag som har en stor nyproduktion då efterfrågan på bostäder i kommunen är hög. Kommunens likviditet är också hög vilket gör att den kortsiktiga betalningsberedskapen är mycket god.

8 Personalanalys

8.1 Sammanfattning

I Ale skapas förutsättningar för de som arbetar här, invånare och näringsliv.

Målet är att alla ska vara medskapande i att utforma ALE - lätt att leva. De som arbetar i Ale, invånare och näringsliv ska alltid känna sig alltid välkomna, sedda och korrekt bemötta i kontakt med kommunen.

Ale kommun är en arbetsgivare som har ett förhållningssätt som präglas av stolthet omtanke och lust där strävan är att som arbetsgivare kommunicera och ge ett enhetligt bemötande.

Under första kvartalet ökade antalet covid-19 fall kraftigt i hela riket. Under de första tre månaderna ökade sjukfrånvaron markant. Hårdast drabbades de schemaburna verksamheterna och de verksamheter där distansarbete inte var möjligt och därmed social distans var svårt att upprätthålla. För att fortsatt klara verksamheterna och upprätthålla viss arbetsmiljö genomfördes tillfälliga och frivilliga omplaceringar av medarbetare från andra områden och professioner inom kommunen. Uppföljning och lärande av arbetsmiljöarbetet har skett löpande och förstärkts för att rusta organisationen än mer inför ökad smittspridning eller andra kriser.

Trots en sjunkande sjukfrånvaro efter första kvartalet kvarstår en uttalad trötthet och behov av återhämtning inom organisationen. Delar av kommunen har fortsatt svårt med bemanning och organisationen har även kunnat se ett behov av arbetsmiljöinriktade insatser från företagshälsovården. Det är nödvändigt att löpande fortsätta att bedriva arbetsmiljöarbete framåt för att främja god hälsa och skapa förutsättningar för återhämtning utifrån behov hos medarbetare, arbetsgrupper och chefer.

Under en tid fanns tydliga allmänna råd gällande minskad smittspridning, gällande Covid -19, från Folkhälsomyndigheten som påverkade sjukfrånvaron. Den upprepade korttidsjukfrånvaron, alltså sjukfrånvaro som sammanlagt har 1-14 dagar upprepat under en tolv månadsperiod, kan inte enbart förklaras av de allmänna råden på grund av pandemin. Tendensen till ökning av sjukfrånvaron började innan Folkhälsomyndigheten kommunicerade de allmänna råden och Ale har en sjukfrånvaro som är något högre än GR kommunernas genomsnittliga sjukfrånvaro.

Jan-apr 2022

Sjukfrånvaro i procent av ordinarie arbetstid, per månad

	Samtliga månadsanställda jan-apr 2021	Samtliga månadsanställda jan-apr 2022	Jan	Feb	Mars	Apr
Kungsbacka	7,7	9,4	12,9	9,4	8,3	7,2
Härryda	8,5	9,4	12,7	9,2	8,3	7,2
Stenungsund	9,1	9,5	13,5	9,4	8,0	7,1
Mölnadal	8,7	9,8	13,3	9,8	8,6	7,4
Göteborg	9,5	10,1	14,4	9,4	8,6	8,2
Tjörn	8,4	10,4	13,5	11,2	9,0	7,8
Alingsås	9,5	10,4	14,6	10,1	8,7	7,9
Ale	9,9	10,6	14,9	10,3	9,2	8,0
Partille ¹	9,4	11,0	11,5	16,4	8,0	8,6
Öckerö	9,1	11,1	15,4	11,3	9,9	7,8
Lerum	9,6	11,1	17,7	10,1	8,5	8,6
Lilla Edet	10,2	11,4	14,6	11,3	10,5	9,0
Kungälv	9,7	11,6	15,2	11,5	10,2	9,2
HELA GR¹	9,2	10,2	14,2	9,9	8,7	8,0

Kommentar: Månadsanställda avser tillsvidareanställda och anställda med tidsbegränsad anställning (dvs. exkluderar timavlönade).

¹ Partilles resultat inkluderar timavlönades sjukfrånvaro då den ej kan särskiljas från "övriga månadsanställda".

Den totala ackumulerade sjukfrånvaron för kommunen 2022 är likvärdig med föregående år och är fortsatt hög. Både kort- och långtidsfrånvaron ligger kvar på samma nivåer som tidigare. Organisationen behöver aktivt arbeta med sin rehabilitering och allra helst förebyggande så att medarbetare undviker att hamna i ohälsa.

I början av 2022 kartlades sjukfrånvaron i organisationen. Kartläggningen ringade in verksamheter och enheter

med hög procentuell sjukfrånvaro. Detta är en form av riskorienterat arbetssätt i ett efterhjälpande skede. Utifrån kartläggningen har ett riktat arbete genomförts för verksamheterna förskola, funktionsstöd och gruppen socialsekreterare. I det riktade arbetet har möjlighet givits till chef att tillsammans med HR-specialist se över individuella behov av arbetslivsinriktad rehabilitering och arbetsanpassningar inom enheten. Inom förskolan lyftes och sammanställdes detta till ett organisatoriskt perspektiv där aktiviteter för att sänka sjukfrånvaro på organisatorisk nivå synliggjordes och rapporterades på verksamhetens ledningsgrupp. Utbildningsförvaltningen har utöver det också fått riktade utbildningar i arbetslivsinriktad rehabilitering och arbetsanpassningar i samtliga verksamhetschefers ledningsgrupper. Resultatet av dessa insatser har ännu inte kunnat mätas.

I juni beslutades och fastställdes en ny rutin för arbetslivsinriktad rehabilitering och arbetsanpassningar. Rutinen är en del av det systematiska arbetsmiljöarbetet men på en individuell nivå. Rutinen är kommunens tolkning av arbetsgivarens krav på att bedriva en effektiv rehabilitering enligt Socialförsäkringsbalken samt tillämpning av bland annat arbetsmiljölagen och AFS 2020:5 Arbetsanpassningar. Under hösten har samtliga förvaltningars ledningsgrupper fått kort information om rutinen och HR-avdelningen har erbjudit chefsutbildningar.

2022 upphandlades nytt avtal avseende företagshälsovård för anställda, detta då dåvarande avtal löpte ut. Avtalets syfte är en renodlad företagshälsovård som bedrivs enligt intentionerna i arbetsmiljölagen och leverantören ska vara en oberoende professionell expertresurs som är rådgivande inom områdena arbetsmiljö och rehabilitering till arbetsgivaren. Inriktningen ska vara förebyggande, strategisk och leverantören ska utan värdande inslag ge arbetslivsinriktade bedömningar. Utöver detta avtal har vi förlängt avtalet som avser ett personalvårdsprogram där anställda får möjlighet att, utan arbetsgivarens kännedom, få professionell hjälp med problem som påverkar arbetsförmågan. Förlängningen har skett enligt möjligheter i gällande avtal.

Som en del av det strategiska kompetensförsörjningsarbetet och för att möta upp kompetensbehoven och de faktorer i omvärlden som påverkar kompetensförsörjningen har en kompetensförsörjningsgrupp med representanter från samtliga förvaltningar skapats. En metod för att genomföra kompetensförsörjningsplanering som ett led i verksamhetsplanering är under utveckling. Kommunen behöver arbeta för att få medarbetare att vilja stanna kvar och utvecklas i organisationen, samt ta tillvara befintlig kompetens på bättre sätt. Med bakgrund mot detta är flertal insatser under utveckling med exempelvis stärkt fokus på språkutvecklande insatser och kompetenstrappor. Kommunen har också arbetat med att ta fram kravprofiler för att tydliggöra roller och behov. Under året har kommunen också genomfört ett antal kompetensutvecklingsinsatser med hjälp av omställningsfonden.

Digitaliseringen är alltmer en naturlig del i många yrkesroller vilket ställer krav på ökad och annan kompetens. Förändrade arbetssätt är en nödvändighet för en effektiv administration och för en stabil kompetensförsörjning. Som pilot har kommunen under året utbildat tio chefer från hela organisationen i digitalt ledarskap med fokus på framtida utveckling och att vara chef i en digital innovativ verksamhet. Med utbildningen följer ett ambassadörskap där deltagarna förväntas dela med sig av kunskapen, sprida och inspirera organisationen inom områden som AI och digitaliseringens möjligheter.

Personalomsättningen under 2022 ökar och ligger totalt på 18,68 %. När intern rörlighet exkluderas är motsvarande siffra 14,4% och när även pensionsavgångar exkluderas är siffran 12,7%. Merparten av kommunens verksamheter har under året haft stora utmaningar med en hög personalomsättning. Djupare analyser av orsaker och förebyggande insatser behöver ses över och startas. Den stora rörligheten i organisationen påverkar effektiviteten och kvaliteten av vårt gemensamma arbete. Att arbeta för en lägre omsättning och att fler väljer att arbeta kvar i kommunens verksamhet blir än viktigare i och med de kompetensförsörjningsutmaningar som Ale likt andra kommuner står inför.

	Total personalomsättning	Exklusive intern rörlighet och pensionsavgångar
Ale kommun	18,68%	12,7%
Kommunstyrelsen	27,43%	14,31%
Utbildning	14,81%	11,22%
Socialtjänsten	23,45%	16,54%
Service	12,71%	8,77%
Samhällsbyggnad	15,04%	10,61%
Kultur och Fritid	31,7%	19,01%

Ale står likt andra kommuner inom stora utmaningar i att kompetensförsörja sina verksamheter. I några yrkesgrupper är rekryteringsbehoven redan stora och för flertalet ökar behoven de kommande åren. Framöver väntas

ett underskott på behörig personal och kompetenser inom många yrkeskategorier, som till exempel undersköterskor, sjuksköterskor och lärare i fritidshem. Även när det gäller framtida chefsförsörjning kommer nyrekryteringar inte lösa hela ersättningsbehovet. Arbetet med att engagera, utveckla och behålla chefer och medarbetare kommer att bli allt viktigare de närmsta åren. Under året har arbetet med chefsutvecklingen fortsatt, bland annat i form av utbildningar, nätverk och ledarutvecklingsprogram. Syftet är att bidra till arbetet med långsiktig chefsförsörjning och ta vara på befintliga chefers förmågor och engagemang. Kommunens ledarutvecklingsprogram har under 2022 startat upp fyra grupper vilket omfattar ett deltagande bland cheferna om 50%.

Kommunen har under året valt att använda sig av pulsundersökningar då detta verktyg ger oss ett mer agilt sätt att arbeta med arbetsmiljörelaterade frågor, vi agerar i nutid på uppkomna data och medarbetare engageras till delaktighet. Då detta var första gången som verktyget pulsundersökning användes sågs första mätningen som ett träningsstillfälle för organisationen, varför även undersökning två mätte Hållbart medarbetareengagemang (HME). Tredje mätningen var inom området arbetsklimat där Effektiva team mättes. Svarsfrekvens för de tre mätningarna var 67% för båda HME mätningarna samt 61% vid mätningen av Effektiva team.

Kommunstyrelsen arbetar aktivt med att ta fram och implementera nya system, processer, strukturer, att skapa en transparens och en tillgänglighet för såväl interna verksamheter som för invånare, besökare och näringsliv. Detta för att säkerställa att arbetet med offentlig verksamhet utförs på ett effektivt och relevant sätt samt skapar mesta nytta för invånarna. Målet att arbeta som en arbetsgivare har varit ett stöd för organisationen, dock finns fortsatta svårigheter att få genomslag inom samtliga förvaltningar att aktivt arbeta för samverkan och gemensamma effektiva processer.

Avslutningsvis, att främja ett hållbart arbetsliv är viktigt i arbetet med att säkra en strategisk kompetensförsörjning och för att vara en attraktiv arbetsgivare.

8.2 Kommunens anställda

Trenden sedan föregående år håller i sig, antal tillsvidareanställda medarbetare har ökat med 92 samt antal årsarbetare med 143. Den förvaltning som ökar mest i antal anställda är precis som 2021 utbildningsförvaltningen, ingen av förvaltningarna minskar i antalet anställda.

Kommunens anställda består fortsatt av merparten kvinnor. Andelen män ökar något i relation till 2021 men kommunen behöver arbeta för att attrahera fler män, en organisation med mångfald har större möjligheter att lyckas.

Andelen äldre i organisationen fortsätter öka, detta ses kunna bero på att flera medarbetare väljer att arbeta till längre än 65 samt att våra befintliga medarbetare som, stannar i organisationen, blir äldre och därmed är ökningen naturlig. Minst andel medarbetare är i åldersspannet 20-29 år, där endast 10,5 % av kommunens anställda återfinns. Även här hade det varit bra för organisationen att öka andelen unga anställda för att få in mångfald och olika perspektiv samt säkerställa kompetensförsörjningen.

Sysselsättningsgraden ökar med över 5% från 2021 och närmare 98 % av kommunens medarbetare har en anställningsgrad på 100%. Siffran är dock något missvisande då måttet inte tar hänsyn till partiell ledighet, sås som föräldraledighet eller frivillig tjänstledighet som nyttjas av många medarbetare med rätten till heltid och möjlighet till deltid.

Andelen chefer i kommunen har ökat från 128 till 132 under 2022 och personalomsättningen gällande chefer är fortsatt hög på 14,9 %. 22 nya chefer har börjat under året.

8.2.1 Antal anställda

Antal anställda	2022-12-31	2021-12-31	Skillnad
Antal tillsvidareanställda,	2 392	2 300	92
-varav kvinnor i %	81,94 %	82,0 %	-0,06
-varav män i %	18,06 %	18,0 %	0,06
Antal heltidsanställda	2 339	2 351	-12
Antal deltidsanställda	155	215	-60
Antalet tidsbegränsat anställda (månadsanställda vikarier)	167	236	-69
Antal arbetade timmar (timanställda)	368 970	361 827	7 143
-varav kvinnor	276 059	266 828	9 231
-varav män	92 911	94 999	-2 088
Årsarbetare			
-månadsavlönade	2 555	2 412	143
-timavlönade	187	154	33
Totalt	2 742	2 566	176

8.2.2 Kön- och åldersfördelning

Kön- och åldersförändring	2020	2021	2022
Andelen kvinnor/män i % av månadsanställda			
-andel kvinnor i %	81,8%	82,5%	81 %
-andel män i %	18,2%	17,5%	19 %
Genomsnittlig ålder månadsanställda	45	45	45
-enbart kvinnor	45	46	45
-enbart män	44	45	45
Åldersfördelning månadsavlönade			
29 år och yngre	301 (12%)	311 (12%)	275 (10,5%)
30-49 år	1285 (53%)	1365 (53%)	1381 (52,8%)
50 år och äldre	852 (35%)	870 (35%)	959 (36,7%)

8.2.3 Personalförändringar

Personalförändringar

Personalförändringar 2022				
Årsarbetare per förvaltning	Månadsavlönade	Timavlönade	Summa	Förändring
Kommunstyrelsen	100	1	101	4
Servicenämnd	248	13	262	7
Samhällsbyggnad	126	2	128	8
Socialnämnden	814	105	919	65
Utbildningsnämnden	1 195	55	1 250	76
Kultur- och fritidsnämnden	70	2	72	4
Summa	2 553	178	2 732	164

8.2.4 Sysselsättningsgrad

Sysselsättningsgrad

Sysselsättningsgrad	2022-12-31	2021-12-31	Skillnad
Tillsvidareanställda	98,43%	92,7%	5,73
-varav kvinnor	98,43%	90,6%	7,83
-varav män	98,43%	94,3%	4,13

8.2.5 Antal chefer i förvaltningen

Volymtal	Utfall	Utfall föregående period
Antal chefer i förvaltningen	132	128
Antal nyanställda chefer i förvaltningen	22	25

8.2.6 Personalomsättning

Personalomsättning *	jan-dec 2022	jan-dec 2021
Personalomsättning i %	14,4%	11,6%
Expansion i %	3,5%	2,8%
Avveckling i %	0	0

*Externa avgångar inklusive pensionsavgångar 2022

Ale har i flera år haft utmaningar med hög personalomsättning under 2021 och 2022 är kommunen rullande sep 2021- aug 2022 en av fyra kommuner med personalomsättning på över 14 %. Det är däremot tydligt i de GRs jämförelser att det är flera kommuner som har samma problematik som Ale. När bristen på kvalificerad och utbildad personal blir stor så konkurrerar vi i allt högre utsträckning om vår personal och rörligheten mellan kommunerna har under de senaste åren blivit allt högre.

12-månadersperioden sep 2021-aug 2022

Andel tillsvidareanställda som slutat i kommunen – inklusive och exklusive pensionsavgångar

	Procent av samtliga externa avgångar			...utöver pensionsavgångar		
	Helår 2021	Sep 2021-aug 2022	Enbart chefer Sep 2021-aug 2022	Helår 2021	Sep 2021-aug 2022	Enbart chefer Sep 2021-aug 2022
Göteborg	8,3	10,3	10,8	6,4	8,2	8,4
Lerum	9,1	10,1	10,5	8,0	8,4	7,9
Alingsås	11,4	11,7	11,3	8,3	9,3	11,3
Kungsbacka	10,3	11,3	11,5	8,2	9,4	9,7
Stenungsund	10,2	12,2	8,8	7,6	9,9	7,2
Härryda	9,1	12,1	12,9	7,3	10,1	10,9
Öckerö	11,8	12,5	9,8	8,8	10,2	9,8
Kungälv	9,9	13,3	13,3	7,7	10,7	12,0
Lilla Edet	11,9	13,2	17,0	9,8	11,7	15,1
Tjörn	14,7	15,3	6,1	11,3	11,8	1,5
Mölnådal	11,9	14,3	17,2	9,5	11,9	14,3
Ale	13,5	14,0	13,0	11,6	12,0	11,4
Partille	11,5	14,3	17,5	9,6	12,6	15,1
HELA GR	9,5	11,3	11,5	7,4	9,2	9,0

Kommentar: Resultaten avser genomgående externa avgångar. Den interna rörligheten i form av avgångar som leder till ny anställning inom kommunen ingår alltså inte.

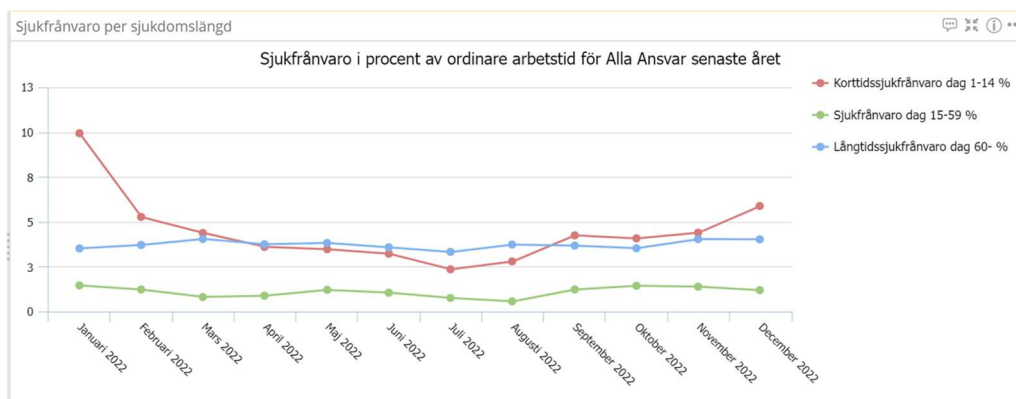
Andelen baseras på genomsnittligt antal tillsvidareanställda under perioden (antalet för samtliga månader genom 12).

Kommunerna är rangordnade efter andelen avgångar utöver pensionsavgångar.

8.3 Sjukfrånvaro

Övergripande är sjuktalen likvärdiga om något stigande i relation till 2021. Den totala sjukfrånvaron har ökat med 0,20 %. Den ökar bland både män och kvinnor, den yrkesgrupp vars sjukfrånvaro ökar mest är bland de som är 50 år och uppåt.

Sjukfrånvaron ligger fortsatt på höga nivåer och under början av 2022 hade Covid-19 en tydlig påverkan på framförallt korttidsfrånvaro, 1-14 dagar, som under Januari låg på närmare 10%, totala sjukfrånvaron låg på närmare 15%. Under resterande delar av året har sjuknivåerna legat något lägre.



*Tidslinje över sjukfrånvaron januari-december, Ale kommun

Vid en jämförelse med GRs övriga kommuner under jan-augusti 2022 är Ales sjukfrånvaro bland de högsta i regionen, jämförelsetal för hela året finns ännu inte. Ale som kommun är inte ensamma att under året haft en hög sjukfrånvaro både under och efter påverkan av omicron och Covid-19.

	Samtliga månadsanställda jan-aug 2021	Samtliga månadsanställda jan-aug 2022	Jan	Feb	Mar	Apr	Maj	Jun	Jul	Aug
Kungsbacka	6,8	7,7	12,9	9,4	8,3	7,2	7,2	6,3	4,2	6,1
Stenungsund	7,7	7,8	13,5	9,4	8,0	7,1	7,3	6,1	4,9	6,5
Härreda	7,2	7,9	12,7	9,2	8,3	7,2	7,5	6,5	4,6	7,0
Mölnadal	7,6	8,1	13,3	9,8	8,6	7,4	7,6	6,8	4,8	6,8
Tjörn	7,5	8,5	13,5	11,2	9,0	7,8	7,4	6,6	5,4	7,2
Alingsås	8,1	8,6	14,6	10,1	8,7	7,9	8,1	6,7	6,0	6,9
Göteborg	8,3	8,6	14,4	9,4	8,6	8,2	8,1	7,4	6,3	7,1
Lerum	8,3	9,0	17,7	10,1	8,5	8,6	8,2	7,0	6,0	7,2
Partille ¹	8,4	9,0	11,5	16,4	8,0	8,6	7,6	7,4	7,1	6,1
Ale	8,1	9,1	14,9	10,3	9,2	8,0	8,5	7,8	6,4	7,2
Lilla Edet	8,9	9,3	14,6	11,3	10,5	9,0	9,0	7,2	6,2	7,4
Öckerö	8,1	9,7	15,4	11,3	9,9	7,8	8,9	8,5	7,1	8,4
Kungälv	8,6	9,7	15,2	11,5	10,2	9,2	9,1	8,3	6,2	8,0
HELA GR¹	8,1	8,6	14,2	9,9	8,7	8,0	8,0	7,2	5,9	7,0

Kommentar: Månadsanställda avser tillsvidareanställda och anställda med tidsbegränsad anställning (dvs. exkluderar timavlönade).

¹ Partilles resultat inkluderar timavlönades sjukfrånvaro då den ej kan särskiljas från "övriga månadsanställda".

Avgörande för framgångsrika och friska verksamheter är det gemensamma arbetet med arbetsmiljö och uppföljning av ohälsa på såväl grupp- och organisations som individnivå. Att kommunen under 2022 både haft en hög personalomsättning och chefomsättning ses kunna ha negativ inverkan på sjuktalen. Kontinuiteten i arbetet med rehabilitering och långsiktigt systematiskt arbetsmiljöarbete påverkas vilket kan ge direkta effekter på medarbetarens hälsa och leda till lediga sjukfrånvaro.

8.3.1 Sjukfrånvaro i procent

Volymtal	2022-12-31	2021-12-31	Skillnad
Sjukfrånvaro i % av ordinare arbetstid	9,32 %	9,12 %	0,20
Sjukfrånvaro, kvinnor	10,31 %	10,10 %	0,21
Sjukfrånvaro, män	5,13 %	4,96 %	0,17
Ålder - 29 år	8,6 %	8,4 %	0,2
Ålder 30 - 49 år	8,75 %	8,93 %	-0,18
Ålder 50 -	10,4 %	9,6 %	0,8
Korttidssjukfrånvaro 1-14 dagar	4,49 %	4,41 %	0,08
Sjukfrånvaro 15-59 dagar	1,10 %	1,15 %	-0,05
Långtidssjukfrånvaro 60 dagar eller mer	3,73 %	3,56 %	0,17

9 Nämndernas sammanfattningar

I detta avsnitt redovisas en sammanfattning av varje nämnd för verksamhetsår 2022.

9.1 Kommunstyrelsen

9.1.1 Sammanfattning

Periodens verksamhet

Aktiviteter

Under 2022 genomfördes valet där kommunstyrelsens ansvarade för genomförandet. Beredskapsfrågorna har fortsatt varit prioriterade och inneburit leverans vad gäller krigsplaceringar, nödvatten, bränsleförsörjning och trygghetspunkter. Framsteg har gjorts i implementeringen av kommunens nya ekonomisystem, styrmodell, ledarskapsprogram och under 2023 kommer det nya upphandlade ärendesystemet att implementeras.

Kommunstyrelsen har även fortsatt arbetet med skickliggöra och erbjuda utbildning för kommunens chefer. Grundutbildning för chefer har genomförts i arbetsmiljö, arbetsrätt, förhandling, misskötsamhet, rehabilitering och rekrytering. Ny upphandling av gemensam företagshälsovård har gjorts under året.

Utöver detta har digitaliseringspolicy antagits och finanspolicy uppdaterats, tre digitaliseringsförstudier är genomförda och beslut om genomförandeprojekt för extern samt intern webb har fattats samt en ytterligare gränsdragning mellan kommunstyrelsen och servicenämnden avseende digitalisering. Kommunstyrelsen har även tagit fram kommunens första trendanalys, nulägesanalys och genomfört en uppföljning av sociala kartläggningen.

Resultat

Kommunstyrelsen har under 2022 nått god måluppfyllelsen på samtliga av kommunfullmäktiges mål och uppdrag. Bedömningen är att de planerade aktiviteterna som fastställts i nämndplan 2022 relaterat till de strategiska målsättningarna genomförts med goda resultat.

Förtydligande processer för styrning och ledning har levererats. Näringslivsklimatet har förbättrats i kommunen enligt senaste servicemätningen och kontaktcenter har nått samtliga servicemål för 2022. Förutsättningarna för en mer transparent, rättssäker och effektiv informationshantering har förbättrats i och med centraliseringen av nämndadministration och registratur.

Under 2022 har kommunstyrelsen haft historiskt sett hög personalomsättning på totalt 27,42%. När pensionsavgångar samt intern rörlighet exkluderas är den totala personalomsättningen 14,3%. Kommunstyrelsen har för 2022 ett överskott på knappt 13 mkr om man undantar kommunens förändring av pensioner som på grund av en avsättning utifrån kommunens totala resultat renderade ett kraftigt underskott för den specifika posten.

Analys

Införandet av det nya ekonomisystemet har påvisat behovet att öka kompetensen kring vad som påverkar kommunens ekonomi och översyn av ekonomiska processer inom främst redovisning. Det har också blivit tydligt att kunskapen kring hur våra verksamhetssystem interagerar med varandra behöver höjas. Förtroendevalda bedöms ha en utökad tillgång till underlag som med kvantitativa och kvalitativa data förevisar förutsättningar för kommunen som kan underlätta avvägningar i de politiska beslutandeprocesserna. Exempel är trend- och omvärldsanalys, nulägesanalys, befolkningsprognos och social kartläggning

Kommande taktiska vägval vad gäller bland annat kommunens molnstrategi kommer att behöva göras för att säkerställa att kommunens data hanteras och lagras så effektivt som möjligt. En gemensam och uppdaterad webbstruktur både för extern och intern webb kommer tillgängliggöra webben i enlighet med de direktiv som finns. Den ökade efterfrågan på processkartläggningar i syfte att automatisera och strömlinjeforma arbetsätt är en fingervisning om möjligheten att fortsatt effektivisera kommunens arbetssätt.

Kommunstyrelsen ser fortsatt utmaningarna i att skapa tillräckliga resurser och kompetenser inom området informationssäkerhet samt att få genomslag i arbetet med civilt försvar och krisberedskap.

Kommunstyrelsen behöver under 2023 arbeta aktivt för en stabil organisation och att bibehålla medarbetare. Det är viktigt att minska den höga personalomsättningen som försvårar kontinuiteten i uppdraget.

9.2 Servicenämnden

9.2.1 Sammanfattning

Periodens verksamhet

Aktiviteter

Inom fastigheter och IT har fokus legat på att höja kvaliteten i verksamhetens huvudprocesser; planerat underhåll, avhjälpande av felanmälningar, tillsyn och skötsel och lokalförsörjningsprocessen. Under året har statusbedömning av fastighetsbeståndet blivit klar och projekt har startats för att minska energiförbrukningen i kommunens lokaler. Kostverksamheten har, trots hög sjukfrånvaro, under årets samtliga dagar producerat och levererat välkomponerade, säkra, näringsriktiga och miljösmarta måltider. Lokalvården har gjort vissa förändringar gällande personal och fördelning för att skapa så bra förutsättningar som möjligt. Detta arbete kommer att utvecklas under 2023. Utbildningsinsats enligt LEAN 5S är utförd med uppdrag att arbeta vidare ed vissa uppgifter. Golv- vårdutbildning är genomförd och fönsterputs har genomförts med intern personal. Vaktmästeri och fordon kommer under kommande månader behöva hantera en föråldrad fordonsflotta, långa leveranstider samt implementering av digitala körjournaler. Verksamheten har under året tagit över ansvaret för kommunens beredskapslager. Dessutom har ett antal timvikarier rekryterats för att stärka upp vid oplanerad korttidsfrånvaro.

Resultat

Servicenämnden uppvisar ett överskott på 1,35 mnkr vilket motsvarar 1 % av årsbudgeten. Överskott har genererats av samtliga verksamhetsområden, exklusive verksamhetsstöd som avslutar året med ett underskott. På sikt behöver servicenämnden kunna budgetera för utvecklingskostnader samt en post för oförutsedda kostnader men som årets resultat illustrerar är marginalerna för förvaltningen mycket små.

Analys

Servicenämnden har fortsatt ett utmanande uppdrag i form av stort lokalbehov för kommunen och en ihållande underhållsskuld Dock har under 2022 viktiga steg tagits för att komma till rätta med detta tex så är statusbedömningen av hela nämndens fastighetsbestånd gjord och en underhållsplan antagen med denna bedömning som grund. När det gäller lokalförsörjningen så är övergripande styrdokument på väg till fastställande och samverkan med övriga verksamheter, inte minst med samhällsbyggnadsförvaltningen, har under 2022 fördjupats och förbättras. Utmaningarna i kostverksamheten har under 2022 varit de kraftigt ökade livsmedelskostnaderna samt den höga sjuk- och VAB-frånvaron. Trots detta gör kostverksamheten ett plusresultat vid årets slut. Detta med anledning av att det varit svårt att få in timvikarier vilket gör att utfallet på personalkostnader är lägre än budget samt att sjuklöneersättningar kopplade till Covid vid erhallits.

Verksamheten i sin helhet upplever en allt större konkurrens av kompetent personal. Dels visar det sig genom hög omsättning av medarbetare med specialistfunktion inom fastighetsområdet. Konkurrensen visar sig också vid ersättningsrekryteringar där löneanspråken ofta ligger betydligt över vad Ale kommun kan erbjuda. Delar av Verksamheten har också en relativt hög medelålder och kommande år väntar därför ett antal pensionsavgångar. För att redan nu stärka upp och minska sårbarheten har förvaltningen påbörjat ett arbete för att klara kommande utmaningar.

9.3 Utbildningsnämnden

9.3.1 Sammanfattning

Periodens verksamhet

Aktiviteter

Årets aktiviteter har i huvudsak genomförts enligt plan. Det har varit ett stort fokus på aktiviteter inom Hälsa och välbefinnande där särskilt arbetet med föräldrastödsprogram kan lyftas fram. Goda insatser inom undervisningen har resulterat i att effekterna av pandemin på läsårets betyg inte blev så stora som befarat. Inom arbete, sysselsättning och företagsamhet återfinns de nya yrkesutbildningarna samt genom fler insatser ett förbättrat arbete med att få fler att ta steg närmre sysselsättning. Kompetensförsörjningen har varit ett viktigt fokus. Kartläggningar har genomförts, processer har utarbetats och ett antal medarbetare har erbjudits stöd till studier inom förskola och fritidshem.

Resultat

Andelen elever som är behöriga till de nationella yrkesprogrammen har ökat något jämfört med föregående läsår och är idag 87 procent. De flesta elever som är behöriga till yrkesprogram är också behöriga till högskoleförberedande program. Det genomsnittliga meritvärdet för årskurs 9 i Ales kommunala skolor är oförändrat (223,3) jämfört med föregående läsår. Andelen elever som uppnått kunskapskraven i alla ämnen har minskat något jämfört med föregående läsår. Skillnaden mellan grupper som har föräldrar med högskoleutbildning respektive gymnasieutbildning har minskat. I årskurs 6 har drygt 78 procent av eleverna uppnått kunskapskraven i alla ämnen. Det är en liten ökning jämfört med föregående läsår.

Resultat som vidare åstadkommit för perioden är bland annat framtaget föräldrastödsprogram som i sin tur förväntas ge effekter för folkhälsa och utbildningsresultat. Ungdomar och unga vuxna som stått långt ifrån arbetsmarknaden har fått förbättrat stöd att ta sig vidare och fler är nu i sysselsättning.

Kompetensförsörjningens aktiviteter har bland annat resulterat i fler utbildade förskoleassistenter samt barnskötare till fritidshem.

Det finns också planerade aktiviteter som ej givit avsedd effekt. Utredningarna för att hitta möjligheter att skapa gynnsamma sammansättningar av barn- och elevgrupper har inte funnit vägar framåt för det.

Analys

I syfte att lyckas bättre med en god utbildning för alla krävs utvecklingsinsatser på många nivåer och en god ekonomistyrning med fortsatt förbättring av personaltäthet samt tillräcklig tillgång till lokaler. För att förbättra måluppfyllelsen är arbetet med det pedagogiska ledarskapet och professionellt lärande för alla de viktigaste verktygen för kvalitetsutveckling på genomgripande nivå.

Beslutade ändringar i skollagen avseende förskolan och kommande förändringar för fritidshem innebär ett utökat och förändrat uppdrag för kommunen för förskola och fritidshem vilket kommer att utmana.

Arbetet med att få fler i sysselsättning har utvecklats i snabb takt och visar på goda resultat. Området behöver fortsatt förstärkning och vidare utveckling för att möjliggöra goda livschanser för fler Alebor vilket blir än mer angeläget med rådande samhällsutmaningar.

Det är av stor vikt med en socialt hållbar och långsiktig strategi såväl samhällsmässigt som ekonomiskt för lösningar av brist på platser samt planering av nya förskolor och skolor.

En hållbar kompetensförsörjning kommer att bli avgörande för att förbättra utbildningsresultaten framöver då branschen står inför stora utmaningar avseende förskolläro- och lärarbrist.

9.4 Kultur- och fritidsnämnden

9.4.1 Sammanfattning

Periodens verksamhet

Aktiviteter

Samtliga verksamheter har under perioden fortsatt att utveckla och bredda utbudet av kultur- och fritidsaktiviteter. I maj 2022 implementerades en ny organisering av förvaltningen.

Utbudet av lovaktiviteter för barn och unga utvecklades under 2022. Förvaltningen har också erbjudit tillgängligt stöd för barn och unga genom att mötesplatser och fältverksamheten har återgått till normal bemanning och normala öppettider. Genom närvaro i skola, föreningsliv, öppna mötesplatser och digitalt når verksamheterna många ungdomar.

Kulturskolan har nått nya grupper via samverkansprojekt med fritidshem och förskola samt gruppundervisning anpassad för personer med funktionsnedsättningar. Samtidigt som deltagarantalet i terminsbaserad undervisning har nått en högre nivå än före pandemin.

Kulturprogrammet för barn och unga syftar till att barn och unga skall få tillgång till ett varierat kulturutbud. En överenskommelse från 2022 mellan kultur- och fritidsförvaltningen och utbildningsförvaltningen stipulerar ansvarsfördelning och finansieringsmodell av kultur på skoltid.

Föreningslivet återgick också till normalläge under 2022. Av Ales 135 föreningar bedrev dryga 40 barn- och ungdomsverksamhet i någon form. Förvaltningen har under året slutfört en översyn av reglerna för Ale kommuns olika föreningsbidrag.

Resultat

Av sex strategiska mål bedöms alla vara helt eller delvis uppfyllda. Det ekonomiska resultatet innebar ett utfall i nivå med budget. Förvaltningens totala sjukfrånvaro minskade med knappt 0,5 procent i jämförelse med 2021 till 8,7 procent 2022.

Under det första halvåret redovisade barn- och ungdomsföreningarna i Ale närmare 88 000 aktivitetsmarkeringar, vilket är högsta antalet redovisade aktivitetstillfällen under perioden 2016-2022. Beläggningsgraden i hallarna var ca 80 procent under kvällar och dryga 50 procent under helger. Underhållet i anläggningarna släpar efter till viss del och förvaltningen fick många synpunkter som rör städningen.

Lovinsatserna genomförs i samverkan med föreningslivet. Det bedöms ha haft betydelse för den sociala situationen och tryggheten i kommunen. Samtidigt har Fritidsbanken provat att nå nya målgrupper och gått från ca 20 000 till över 30 000 utlån. Det är en bedrift värd att beundra. Över 5 800 deltagartillfällen i simskolan erbjöds också under 2022 i samarbete med föreningslivet.

Ett gott exempel på förvaltningens utbud är bibliotekens programverksamhet för vuxna med fullbokade författarträffar och bokcirklar. Här ligger biblioteken i Ale i framkant. Med meröppna bibliotek erbjuder Ale dessutom öppettider som överträffar de flesta kommuner. Under 2022 producerade förvaltningen också ett scenkonstintehåll som attraherade fler och på så sätt ökade publikalet. Cirka 12 100 personer deltog på olika sätt.

Analys

Drift och underhåll av förvaltningens anläggningar sköts av föreningslivet, men flera föreningar har svårt att uppbåda frivilliga krafter. Förvaltningen följer utvecklingen noga. De reviderade bidragsreglerna bedöms dock underlätta för föreningar att söka och erhålla bidrag. Den stora delen anläggningsanknutna kostnader gör verksamheten känslig för höga energipriser. För medborgares och föreningars behov ser förvaltningen behov av att digitalisera i högre grad. Ny teknik för lås och larm skulle öka tillgängligheten och minska driftkostnaderna.

Trots god tillgänglighet så ligger utlåningen något lägre än önskvärt, främst på grund av små möjligheter att bedriva uppsökande verksamhet. Och i syfte att förändra mönstret testades flera nya koncept för barn och unga under 2022. Alla klasser i skolår 7 besökte till exempel ett av kommunens folkbibliotek. Jämfört med 2021 ökade utlåningen.

I Ale kommun var 67 procent av deltagarna i kulturskolan hösten 2022 flickor. I föreningslivets aktiviteter gäller det motsatta. Aktivitetsbidraget fördelades till knappt 60 procent till pojkar. Flickor är också underrepresenterade

i den öppna ungdomsverksamheten där drygt 58 procent av besökarna var killar. Eftersom föreningsaktiviteten avtar snabbt efter 15 års ålder och bara 20 procent av besökarna på mötesplatserna är 16-19 år behöver förvaltningen vidare analysera den äldre ungdomsgruppens behov.

9.5 Socialnämnden

9.5.1 Sammanfattning

Periodens verksamhet

Aktiviteter

I enlighet med kommunfullmäktiges verksamhetsplan 2022 har delärsuppföljningarna under året gjorts i form av dialog mellan ledningsgrupp för respektive verksamhetsområde samt representanter från nämnden. Temat för den första dialogen var förslaget till ny socialtjänstlag medan den andra dialogen ägnades åt en summering av mandatperioden.

Förberedelser utifrån kraven i den nya socialtjänstlagen som är på gång pågår inom förvaltningen där fokus lagts dels på information om vad förslaget till ny socialtjänstlag omfattar, dels på perspektivet främjande och förebyggande som tydligt lyfts i förslaget. Som en konsekvens av det har samarbetet mellan socialtjänsten och förskolan utökats liksom arbetet inom den hälsofrämjande- och förebyggande enheten. Mini Maria-mottagningen som drivs i samarbete med regionen är också ett led i ett förebyggande arbete och ett sätt att tillgängliggöra socialtjänsten för målgruppen.

Resultat

Trots hög frånvaro och hårt tryck på verksamheterna har ändå många, både externa och interna, utbildningar genomförts. Att utbildningarna möjliggörs och genomförs är avgörande för att bibehålla kvalitet och säkerhet i verksamheten. En ökad samverkan har under året skett internt inom förvaltningen och bland annat resulterat i en organisationsförändring där äldreomsorgen från och med 2023 blir ett samlat verksamhetsområde och de enheter som arbetar mot flera verksamhetsområden har samlats i ett nytt verksamhetsområde under benämningen myndighet och specialiststöd. Syftet med organisationsförändringen är att anpassa förvaltningen till framtida utmaningar.

Avseende måluppfyllelsen av de strategiska målsättningarna konstateras att arbetet i allt väsentligt fortlöpt enligt nämndens plan varför samtliga målsättningar bedömts som uppfyllda.

Analys

Under året har kompetensförsörjningsutmaningen blivit påtaglig i hela förvaltningen. Av de som finns att rekrytera är kompetensnivån dessutom försämrad jämfört med tidigare år. Förändringen kom snabbt och kraftfullt innan sommaren och har sedan dess inte hämtat upp sig. Den försvärade rekryteringssituationen påverkar även förvaltningens samverkanspartners, så som sjukhus och vårdcentraler. Överallt är situationen pressad vilket leder till brister i samverkan och risk för brister avseende patientsäkerheten.

2022 har utifrån ett ekonomiskt perspektiv varit relativt stabilt. Vid delår 1 kunde förvaltningen identifiera de områden som skulle innebära ekonomiska utmaningar. Dessa områden är endast delvis möjliga att påverka på kort sikt och därmed har situationen heller inte förändrats nämnvärt under året. Förvaltningen som helhet har vid årets slut ett positivt resultat, mycket nära senast lagda prognos och drygt 13 Mkr bättre än resultatet på - 10 Mkr som kommunfullmäktige godkände.

Åtminstone de närmaste två åren förväntas innebära stora ekonomiska utmaningar för socialtjänsten. De nationella ekonomiska utmaningarna påverkar kommunens ekonomi och i förlängningen förvaltningens ramtilldelning. Kombinerat med ökade kostnader lokalt (exempelvis drift av nytt LSS-boende i Nol, helårseffekt av nya lägenheter inom särskilt boende, ökat antal timmar i hemtjänsten och ökat antal köp av platser inom individ- och familjeomsorgen) är förutsättningarna svåra. Det finns också anledning att förvänta sig att det framgent kommer vara fortsatt svårt eller svårare att rekrytera, såväl löpande som inför kommande somrar, vilket inom vissa områden medför ökade direkta kostnader (till exempel för inhyrd personal) och inom alla områden medför kvalitetsbristkostnader. Förvaltningen har inte i önskvärd utsträckning kunnat budgetera för samtliga risker vilket innebär att 2023 sannolikt kommer medföra anpassningar utöver det som redan ligger i plan.

Den ambitionshöjning avseende förebyggande och främjande insatser som nya socialtjänstlagen medför begränsar dock möjligheterna till åtgärder inom den samlade socialtjänsten utifrån ett ekonomiskt perspektiv, eftersom främjande och förebyggande insatser i större utsträckning inte varit reglerade i lagstiftning och därmed möjliga att anpassa vid försämrade ekonomiska förutsättningar. Arbetet med ekonomisk hushållning i förvaltningens alla delar kommer att ha stort fokus under kommande år.

9.6 Samhällsbyggnadsnämnden

9.6.1 Sammanfattning

Periodens verksamhet

Aktiviteter

Årets planerade aktiviteter har till viss del utförts enligt plan. I viss mån beror avvikelser från plan på externa faktorer och i viss mån har aktiviteter blivit försenade eller flyttats fram i tiden av andra orsaker.

Detaljplanen för Nödunge centrum blev klar för antagande i början 2022. Beslutsprocessen stannade av strax före antagande på grund av externa orsaker. Antagandet och det därpå följande genomförandet kan påbörjas så snart ett eventuellt antagande kan ske. Den fördjupade översiktsplanen för Älvängen har resurssatts och arbete löper på enligt plan. Förvaltningen bedömer att samråd kan genomföras strax efter sommaren 2023.

Det praktiska arbetet med skredsäkring av Älvängens västra industriområde påbörjades i januari 2022. Åtgärderna har bestått i utförandet av en 900 meter lång tryckbank samt naturanpassade erosionssskydd i den södra delen och utmed Grönån i norr. Slutbesiktning genomfördes i mitten av december, men färdigställande av farledsmarkeringar i älven kvarstår och kommer att utföras i början av år 2023. Huvudsyftet med skredsäkringen var att skydda Göta älv, och därigenom råvattentäkten, från den kraftigt förorenade marken inom området. På grund av den akuta skredrisken var det nödvändigt att först genomföra skredsäkrande åtgärder för att möjliggöra ett efterföljande arbete med sanering av marken. Under inledning av 2023 kommer bidrag sökas hos Länsstyrelsen för att färdigställa det åtgärdsförberedande skedet. Syftet är att färdigställa ett underlag som grund för ansökan om statligt stöd för att utföra sanering av marken. Under förutsättning att bidrag respektive stöd beviljas bedöms en sanering kunna påbörjas under 2024.

Samhällsbyggnadsförvaltningen har under året även påbörjat ett arbete med att revidera gamla styrdokument och ta fram nya. Arbetet kommer att fortsätta under 2023 och eventuellt även en bit in i 2024. Inte minst då även nämndplanen för 2023 innehåller ett uppdrag om gallring och revidering av styrdokument.

Samhällsbyggnadsnämnden under året även fått överta ansvar från kommunstyrelsen då områden som strategiska trafikfrågor, kollektivtrafik, övergripande klimat- och miljöfrågor, översiktsplan och mark- och bostadspolitik har flyttats över. Förändringen innebär att roller och mandat behöver klargöras samt att nya rutiner och arbetssätt behöver implementeras under kommande år.

Resultat

Det ekonomiska resultatet för Samhällsbyggnadsnämnden för året uppgår till 22,9 mkr varav 8,9 mkr avser den skattefinansierade verksamheten och 14 mkr den taxefinansierade verksamheten. Ett överskott inom de taxefinansierade verksamheterna kommer behövas för att möta ett svårare kostnadsläge framöver. Inom den skattefinansierade verksamheternas resultatet inryms enheter med både överskott och underskott mot budget. Det är personalkostnader samt kapitalkostnader som är de stora orsakerna till överskottet.

Analys

Samhällsbyggnadsnämnden har under året påverkats av det rådande världsläget. Kostnadsökningar och inflation har ökat pressen på förvaltningen, på våra samverkanspartners, på våra projekt och även på våra medarbetare.

Förvaltningen har många medarbetare som har en specialistfunktion och som närmar sig pensionsålder. För förvaltningen är det viktigt att skapa en plan för rekrytering av specialister och ersätta dem som kommer att gå i pension inom några år. Det finns en överhängande risk att väsentlig kompetens och kunskap förloras om inte frågan hanteras på ett genomtänkt sätt samt om inte resurser tillsätts.

Förvaltningens medarbetare har ökat i antal vilket bland annat beror på det utökade och mer komplexa uppdraget men också på grund av förstärkning inom vissa områden. Tillökningen av medarbetare kommer inom kort att leda till trångboddhet. Det är samtidigt svårt att rekrytera specialistkompetenser och inom vissa områden medarbetare med tillräcklig erfarenhet, vilket kan bero på en fortsatt konkurrensutsatt arbetsmarknad. Förvaltningen behöver fundera över hur man i de lägena tillser tillräcklig kompetens.

9.7 Överförmyndarnämnden

9.7.1 Sammanfattning

Periodens verksamhet

Aktiviteter

Utifrån överförmyndarnämndens mål och kommunfullmäktiges strategiska målsättningar lades på ökade möjligheter till rekrytering av ställföreträdare, verktyg för förbättrad tillsyn i vissa delar och förbättrad tillgänglighet genom textkommunikation i klarspråk. Då verksamheten ägnar årets första hälft till att granska de årsredovisningar och redogörelser som ställföreträdare är skyldiga att före den siste februari årligen lämna till överförmyndarnämnden, planeras alltid aktiviteter att huvudsakligen genomföras under höst och vinter.

Enligt plan skulle följande göras:

- Inventering och kontakt med organisationer och föreningar i Ale kommun där andelen möjliga ställföreträdare bedöms som hög.
- Samtliga WärnaGo-mallar ska skrivas om till klarspråk.
- Upprättande av rutin och framtagande av verktyg för genomförande av utökad tillsyn.

Aktiviteterna har inte kunnat uppfyllas enligt plan. Det förklaras delvis av att aktiviteter som påbörjades senare under året inte varit avsedda att slutföras innevarande år. I kommande verksamhetsplan och budget ska detta tydligt framgå, för att möjliggöra korrekt bedömning av måluppfyllelse.

Verksamheten har under lång tid bedrivit sin verksamhet med små personalresurser. Löpande utvecklingsarbete, omvärldsbevakning och administration som åligger överförmyndarnämnden att sköta, har hanterats löpande vid sidan om ordinarie handläggnings och tillsynsuppdrag. På grund av ökade krav har verksamheten haft svårt att avsätta tid för de uppgifter som inte hör direkt till kärnverksamheten, varför planerade aktiviteter i vissa fall har blivit nedprioriterade.

Resultat

Året visar ett positivt resultat på +310 tkr. Av de totala kostnaderna om 3095 tkr utgör 1548 tkr arvodeskostnader och ersättning till ställföreträdare. I Uppföljningsrapport 2 för 2022 berördes att det fanns skäl att se över budgeten i det fall överskottet kvarstod vid årsskiftet, då det inte helt lät sig förklaras av minskade arvodeskostnader. Då överskottet kvarstår, finns således skäl att göra en genomgång och jämförelse av hur verksamhetens kostnader utvecklats de senaste åren. Att klarlägga vilka omständigheter som påverkat utfallet är nödvändigt för att ge så goda förutsättningar som möjligt att planera ekonomin och upprätta en korrekt budget.

Ett av överförmyndarnämndens mål är att samtliga, kompletta och i tid inkomna, årsredovisningar ska vara granskade senast den 1 september. Granskningen var, förutom sex ärenden, slutförd den siste juni, resterande granskades i juli. Att granskningen inte drar ut på tiden är viktigt för att kunna begränsa den ekonomiska skada huvudmannen riskerar lida om en ställföreträdare, genom försummelse eller medvetet, brister i sitt uppdrag.

Överförmyndarnämnden ansvarar för att såväl rekrytera som att utöva tillsyn över ställföreträdare som företräder den som har rätt till ställföreträdare och behöver hjälp med att sköta sin ekonomi eller bevaka sina intressen. Rekrytering av lämpliga ställföreträdare är en av verksamhetens viktigaste men också mest krävande uppgifter. Rekrytering till ärenden av normal karaktär har i några få fall tagit längre tid än brukligt, medan de mer komplexa ärendena, kan ha betydande längre rekryteringstid.

Analys

Överförmyndarnämndens verksamhet bedrivs i en resurseffektiv verksamhet. En förhållandevis liten budget utan marginaler innebär att varje förändring ger tydligt utslag i utfallet. Möjlighet till intäkter, utöver schablonersättning från Migrationsverket i samband med mottagande av ensamkommande barn, saknas.

Kostnader för lagstadgat arvode till ställföreträdare utgör den största utgiften för verksamheten. Det har under året visat sig att det utrymme som handläggarna har att, vid sidan om ordinarie handläggningsarbete, lägga på nödvändigt utvecklings- och förändringsarbete är otillräckligt. Att flera insatser fortlöper över lång tid och inte leder till avslut bedöms inte som funktionellt eller hållbart i längden. En översyn av arbetsbelastningen bör därför göras, för att se om uppgifter kan fördelas ut, eller om verksamhetens behov är sådant att ytterligare resurser krävs.

10 Ord och begrepp

Anläggningsskapital

Utgör skillnaden mellan anläggningstillgångar och långfristiga skulder, det vill säga eget kapital placerat i anläggningstillgångar.

Anläggningstillgångar

Tillgång som avses att stadigvarande innehas, det vill säga i flera år.

Avskrivningar

Fördelning av anskaffningskostnaderna för en anläggningstillgång på fler år.

Balansräkning

Visar kommunens ekonomiska ställning vid bokslutstillfället. Visar det bokförda värdet av kommunens tillgångar och hur dessa har finansierats med egna medel och lån.

Eget kapital

Kommunens totala kapital bestående av anläggningsskapital och rörelsekapital. Utgörs i balansräkningen av skillnaden mellan tillgångar och skulder. Förändringen av eget kapital redovisas i resultaträkningen samt i balansräkningen genom att jämföra årets och föregående års bokslut.

Finansnetto

Skillnaden mellan finansiella kostnader och finansiella intäkter, det vill säga i huvudsak räntekostnader minus ränteintäkter.

Generella statsbidrag och utjämning

Generella statsbidrag utgår med ett bestämt belopp per invånare. Utjämningen består av inkomstutjämning och kostnadsutjämning.

Kapitalkostnader

Är en intern kostnad mellan kommunens finansförvaltning och övriga förvaltningar. Kapitalkostnaderna består av avskrivningar och intern ränta på gjorda investeringar.

Kassaflödesanalys

Visar hur kommunens investeringar och löpande kassaverksamhet har finansierats och hur det har inverkat på kommunens likvida ställning.

Komponentavskrivning

Vid tillämpning av komponentavskrivning delar man bokföringsmässigt upp en anläggningstillgång, t ex en byggnad, i olika komponenter med olika avskrivningstider istället för att låta anläggningstillgången i sin helhet ha samma avskrivningstid.

Kortfristiga fordringar eller skulder

Fordringar eller skulder med en förfallotid om ett år eller mindre.

Likvida medel

Kontanter eller andra tillgångar som snabbt kan omsättas till pengar till exempel medel på bank.

Likviditet

Betalningsberedskap på kort sikt.

Långfristiga fordringar eller skulder

Fordringar eller skulder överstigande ett år.

Nettoinvesteringar

Investeringsutgifter minus investeringsbidrag.

Nettokostnader

Driftkostnader efter avdrag för driftbidrag (riktade stats- och landstingsbidrag), avgifter och ersättningar. Verksamhetens nettokostnader (exkl. kapitalkostnader) återfinns i resultaträkningen.

Omsättningstillgångar

Likvida medel plus kortfristiga fordringar.

Periodisering

Fördelning av kostnader och intäkter på de redovisningsperioder till vilka de hör.

Personalomkostnader

Arbetsgivaravgifter, pensionskostnader med mera. Belastar verksamheterna med procentuella påslag på utbetald lön.

Resultaträkning

Visar kostnader och intäkter under året och hur dessa påverkat eget kapital.

Rörelsekapital

Omsättningstillgångar minus kortfristiga skulder.

Självfinansieringsgrad

Visar hur mycket av årets investeringar som finansierats med egna medel.

Skuldsättningsgrad

Relationen mellan skulder och eget kapital, det vill säga hur stor del av tillgångarna som har lånefinansierats.

Soliditet

Andelen eget kapital av de totala tillgångarna, det vill säga hur stor del av tillgångarna som har finansierats med eget kapital. Beskriver hur kommunens långsiktiga betalningsförmåga utvecklats.

11 Revisionsberättelse

12 Protokoll från kommunfullmäktige