



Fågelinventering Nödinge-Stommen, Ale kommun

2021-08-31

melica 

Rapporten:

Titel: Fågelinventering Nödinge-Stommen, Ale kommun

Datum: 2021-08-31

Foton: Robert Petersen © Melica där inget annat anges

Omslagsfoto: Backa Säteri på avstånd, med vy in mot Nödinge norrut.

Rapporten bör citeras: Petersen, R. (2021). *Fågelinventering Nödinge-Stommen, Ale kommun*. Melica

Uppdraget:

Utförande organisation:

Melica ekonomisk förening (org.nr: 716444-4734)

Huvudkontor: Fiskhamnsgatan 10, 414 58 Göteborg

Hemsida: www.melica.se

Telefon: 031 - 85 71 00

Uppdragsgivare: Ale kommun

Uppdragsgivarens kontaktperson: Karin Svensson, 0303-70 40 63, karin.svensson@ale.se

Uppdragsledare: Robert Petersen

Rapportförfattare: Robert Petersen

GIS och kartor: Robert Petersen

Kvalitetssäkring: Calle Bergil

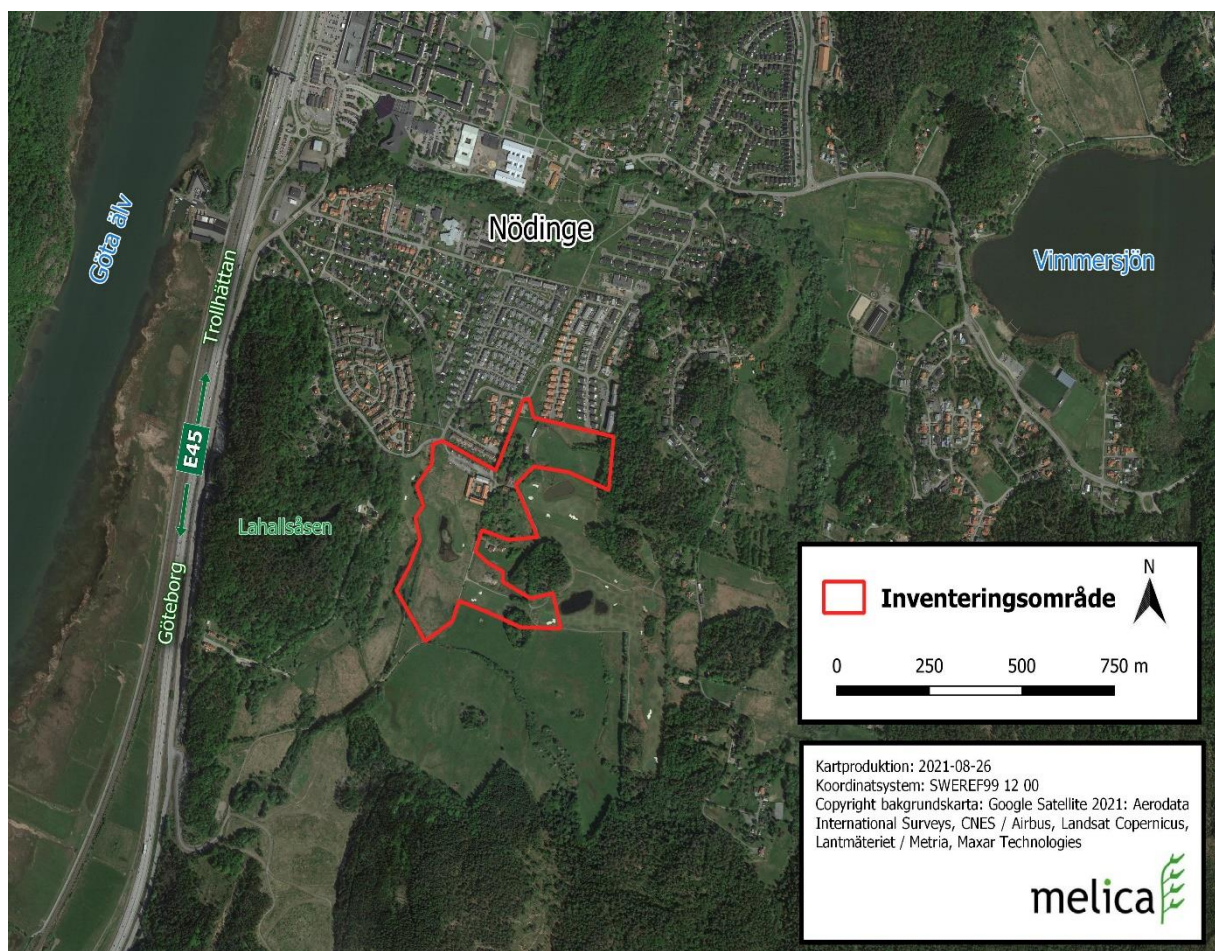
Innehållsförteckning

1. Uppdraget	4
2. Metod	5
3. Naturförhållanden	6
4. Tidigare dokumenterade uppgifter	6
5. Resultat.....	7
5.1 Allmänt.....	7
5.2 Revirhävdande fågelarter	7
5.3 Skyddsvärda fågelarter	9
5.4 Områden av särskild betydelse för fåglar	11
6. Slutsatser och rekommendationer.....	13
Referenser.....	15
Bilaga 1 – Fullständig artlista.....	16

1. Uppdraget

Ale kommun arbetar med en detaljplan för fastigheterna Nödinge-Stommen 1:261 m.fl. där det planeras för ett nytt bostadsområde, förskola och golfklubbhus samt för utveckling av miljöerna kring Backa Säteri. Delar av planområdet har naturinventerats tidigare men bedöms ej som tillräckligt. Melica har på uppdrag av kommunen därför genomfört en fågelinventering av planområdet som underlag för detaljplanen. Inventeringsområdets läge och avgränsning framgår av figur 1. Resultatet av inventeringen presenteras i rapporten.

Målet med inventeringen har varit att kartlägga förekomst och revir av fåglar inom planområdet, med särskild fokus på arter som kan ha skydd enligt Artskyddsförordningen och för vilka särskilda skyddsåtgärder kan komma att krävas. Det gäller närmare bestämt arter som är upptagna på svenska rödlistan, EU:s fågeldirektivs bilaga 1 och som minskat med mer än 50 % under perioden 1975-2005. Områden inom planområdet som är av särskild betydelse för fågellivet har identifierats och kartlagt, tillsammans med en analys av intilliggande marks betydelse för aktuella fåglar. I rapporten ges även förslag på hur exploateringen kan justeras för att minimera negativ påverkan på fågelfaunan.



Figur 1. Översiktskarta av inventeringsområdet med omnejd.

2. Metod

Inventeringen av fåglar i planområdet Nödinge-Stommen är baserad på den väl beprövade metoden med *förenklad revirkartering* utarbetad av Naturvårdsverket. Syftet med denna metod är att bestämma antal bofasta eller häckande fågelpar inom definierade områden. Vid inventeringen genomströvas varje del långsamt så att ingen del hamnar utanför inventerarens observationsradie (50 - 100 m i öppna marker), samtidigt som alla hörda och sedda fåglar antecknas med notis om häckningskriterium (tabell 1). Efter inventeringen sammanställs slutligen observationer för varje tillfälle till en samlad bedömning om respektive arts häckningsstatus i området, antal par och revirfördelning. I denna inventering har särskilt fokus lagts på att inventera så kallade skyddsvärda fågelarter enligt ovan.

I metodiken för generell revirkartering rekommenderas 5-8 besök för jordbruksmark i Götaland, medan den för förenklad revirkartering enbart rekommenderar fyra besök. Eftersom inventeringsområdet är så pass litet, lättöverskådligt och därmed också lättinventerat är Melicas bedömning att fyra besök är tillräckligt för att hitta och bekräfta revir av förekommande fågelarter i området.

Den rekommenderade perioden att utföra inventeringen enligt metodiken är 15.4 – 15.6 för Götaland. Inventeringsbesöken ägde rum vid fyra tillfällen våren 2021; 31/5, 1/6, 6/6 och 13/6. Det första och sista tillfället genomfördes nattetid från tidig skymning till strax efter midnatt, de övriga tillfällena dagtid från gryning kring 5-tiden. Samtliga besök gjordes vid gynnsamt väder, d.v.s. under inte allt för regniga, blåsiga eller kyliga förhållanden.

Inför fältinventeringarna genomfördes en förstudie där befintlig information om fåglar från det aktuella området inhämtades och analyserades. Data hämtades från bland annat tidigare naturinventeringar och öppna databaser såsom Artportalen och Infokartan. Därutöver har historiska och nutida ortofoton från Lantmäteriet studerats. Samtliga arter och observationer som noterades under fågelinventeringen har rapporterats in till rapportsystemet Artportalen.

Tabell 1. Häckningskriterier enligt Svensk fågelatlas och Artportalen.

Häckningskriterier	Aktivitet nr.	Bedömning				
Bo, ägg/ungar	1	Säker häckning	Ruvfläckar	13		
Bo, hörda ungar	2		Upprörd, varnande	14		
Misslyckad häckning	3		Bobesök?	15	<i>Trolig häckning</i>	
Ruvande	4		Parning/parningsceremonier	16		
Äggskal	5					
Föda åt ungar	6					
Bär exkrementssäck	7					
Besöker bebott bo	8					
Pulli/nyligen flygga ungar	9			Permanent revir	17	
Nyligen använt bo	10			Par i lämplig häckbiotop	18	
Avledningsbeteende	11			Spel/sång	19	<i>Möjlig häckning</i>
Bobygge	12			Obs i häcktid, lämplig biotop	20	

3. Naturförhållanden

Planområdet är beläget i södra delen av Nödinge samhälle cirka 1 km från E45 och Göta älv. Befintlig bebyggelse i Nödinge angränsar norrut medan öppen betesmark och igenväxande åkermark dominerar mot söder och väster. Omgivningen i övrigt består till större delen av mellanbygd med ömsom rena skogsmarker och ömsom småjordbruk och öppnare gårdsmiljöer.

Centralt i inventeringsområdet ligger den gamla herrgården Backa Säteri med ett antal byggnader som idag tjänar som klubbhus och restaurang för golfbanan. Herrgårdsmiljön med intilliggande skogsklädda kullar består av förhållandevis gles och varierad lövskog med ett antal grova ädellövträd, stenmurar och kulturväxter. Strax söder om herrgården återfinns ytterligare två skogsklädda kullar av mer tät och vildvuxen blandskogskaraktär, kantad av partier med högvuxen buskmark.

Vad avser vattenförekomster slingrar sig Lodingebäcken med smal strandzon av al och björk utmed områdets västra- och södra gränser medan fyra anlagda golfbanedammar av varierande storlek och igenväxningsgrad fördelar sig jämnt över området. Några mindre småvatten och diken syns i övrigt.

Övriga delar av inventeringsområdet består till största delen av öppen mark med kortklippta golfbanor, igenväxande åkermark och överblivna gräsytor. Ett utvecklat och välkött system av vägar, promenadstråk och stigar präglar stora delar av området.



Figur 2. En typisk bild av inventeringsområdet. Västra golfbanedammen med Backa Säteri i bakgrunden.

4. Tidigare dokumenterade uppgifter

En genomgång av tillgängligt naturvårdsunderlag har genomförts. Inventeringsområdet omfattas ej av några områdesskydd enligt Miljöbalken. I övrigt finns av Länsstyrelsen fem skyddsvärda träd (tre bokar, 2 björkar) utpekade i området och ett lövskogsområde av naturvärdesklass 3 på Lahallsåsen strax väster om området, medan hela området ingår i regionalt värdefulla odlingslandskap.

Enligt utdrag från Artportalen har det under de senaste tio åren noterats totalt 132 fågelarter från inventeringsområdet. Utav dessa utgör 53 skyddsvärda fågelarter, varav 40 rödlistade arter och 21

arter upptagna på Fågeldirektivets bilaga 1. För de flesta skyddsvärda arter rör det sig om ett fåtal rapporter medan några arter rapporterats mer frekvent såsom sångsvan (FD 1), smådopping (NT), havsörn (FD 1, NT), bivråk (FD 1), spillkråka (FD 1, NT), björktrast (NT), rödvingetrast (NT), stare (VU), grönfink (EN), gulspurv (VU), entita (NT) och kråka (NT). Många av dessa rör tillfälligt rastande och förbipasserande arter eller sådana som bara delvis nyttjar området i ett större revir.

Det har sedan tidigare genomförts ett flertal natur- och fågelinventeringar av inventeringsområdet. I en häckfågelinventering av Lodingebäcken som genomfördes 2017 av Naturcentrum AB noterades 60 fågelarter, varav 52 med häckningskriterier och av dessa sju skyddade arter (nattskärva (FD 1), törnskata (FD 1), trädläska (FD 1), ängspiåläska, stare (VU), gulspurv (VU), kungsfågel). I inventeringen konstaterades häckfågelfaunan vara tämligen trivial och typisk för miljöer i sydvästra Sverige, med sammansättningen av häckande arter som något torftigare än förväntat.

I en annan studie av skyddade fågelarter i Ale kommun som genomfördes av Ecom AB 2018-2019 konstaterades inventeringsområdet vara en av 13 områden med högsta värde för fåglar i kommunen. Området hyser en hög artdiversitet och höga biotopvärden för fåglar tack vare sina varierade miljöer och goda förutsättningar för fåglar generellt.

Under senhösten 2020 genomförde Örnberg Kyrkander Biologi & Miljö AB en naturvärdesinventering av Nödinge-Stommen med samma inventeringsområde som i denna studie. I inventeringen identifierades totalt 15 NV-objekt (2 högt naturvärde, 5 påtagligt naturvärde, 8 visst naturvärde), 11 generella biotopskyddsobjekt (odlingsrösen, småvatten, stenmurar, åkerholmar, alléer) samt 41 värdeelement (24 skyddsvärda träd, 3 särskilt skyddsvärda träd, stenmurar, stentippar, stensatta vägar, diken). De två NV-objekten med högt naturvärde utgjordes av dels Lodingebäcken och dels den västra golfbanedammen. Vad avser fåglar hördes mindre hackspett (NT) ropa två gånger från den sydligaste skogsdungen och blev den enda skyddsvärda fågelart som noterades under inventeringen. I övrigt konstaterades att området hyser möjliga häckningsmiljöer för smådopping (NT), kornknarr (FD 1, NT), mindre hackspett (NT), stare (VU), törnskata (FD 1), svartvit flugsnappare (VU), grönfink (EN), gulspurv (VU), grönsångare (NT), entita (NT) och kråka (NT).

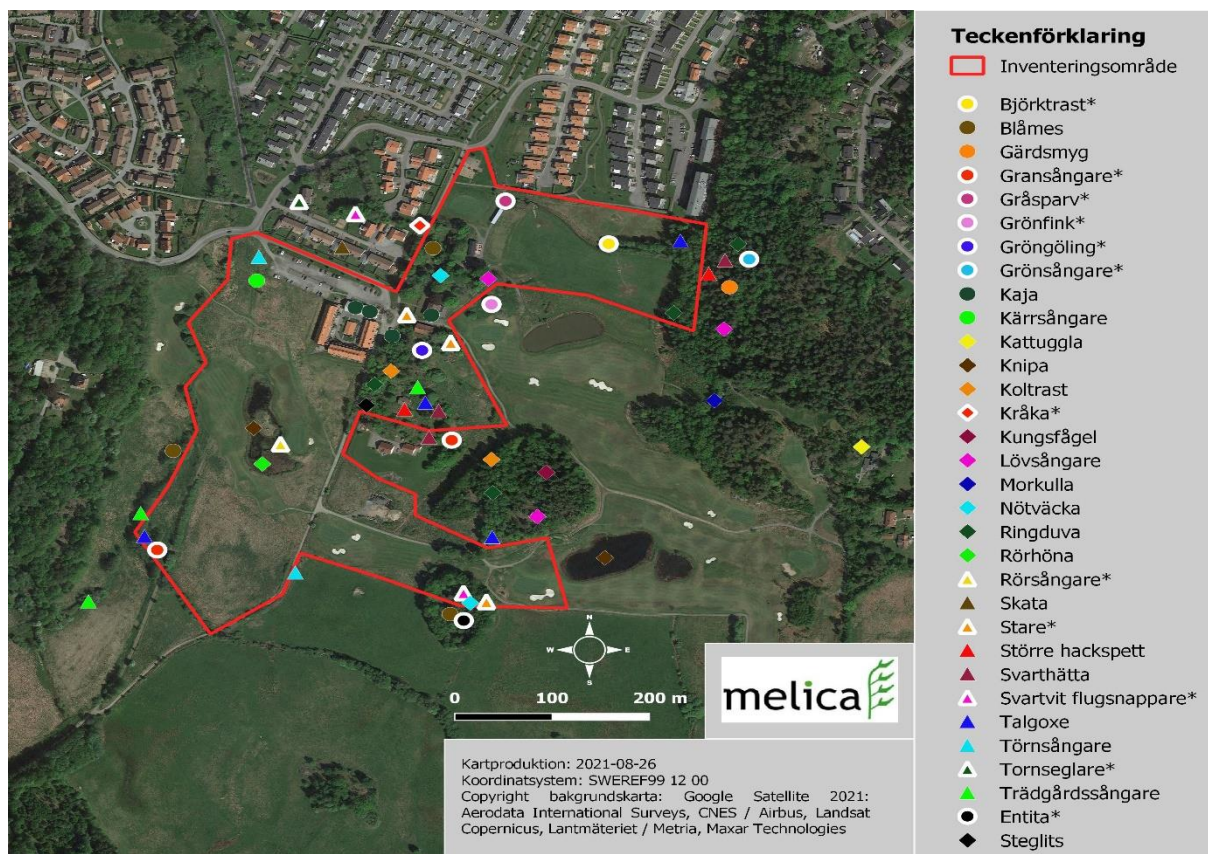
5. Resultat

5.1 Allmänt

Totalt noterades 61 fågelarter inom utredningsområdet, varav 21 skyddsvärda arter upptagna i rödlistan, fågeldirektivets bilaga 1 eller med minskande trend. Vidare bedömdes i sin tur 32 fågelarter som revirhävdande i inventeringsområdet där 12 av dessa utgjorde skyddsvärda arter. Bland övriga icke revirhävdande arter bestod ett handfull (trana, sparvhök, fiskmå, nattskärva, spillkråka) av sådana arter som häckar i närheten och som delvis nyttjar inventeringsområdet som en del av ett större revir. Resterande arter bestod av sådana som antingen hävdade revir strax utanför området eller som tillfälligt passerade/rastade densamma. Närheten till Göta älvs fågelrika strandängar och den naturliga sträckled för fåglar som älven utgör förklarar troligen en stor del av den förhållandevis stora mängden tillfälliga fågelarter under inventeringen. En fullständig förteckning av noterade arter ges i bilaga 1.

5.2 Revirhävdande fågelarter

Sammantaget bedömdes 32 fågelarter hävda revir i inventeringsområdet, med 6 arter som säker häckning, 3 arter som trolig häckning och 23 arter som möjlig häckning (figur 3, tabell 2).



Figur 3. Fågelrevir i inventeringsområdet. Symbolerna visar revirens centrum. Skyddsvärda arter är markerade med vit ring kring symbolen på kartan respektive med asterisk (*) efter artnamnet i teckenförklaringen.

Tabell 2. Förteckning över samtliga 32 revirhävande fågelarter noterade under inventeringen. Skyddsvärda arter (upptagna på rödlistan, EU:s fågeldirektiv och som minskat 50 % 1975-2015) är markerade med fetstil.

Artnamn	Häckningskategori	Rödlistan	50 % minskning
Björktrast <i>Turdus pilaris</i>	Trolig häckning (upprörd, varnande)	NT	
Blåmes <i>Cyanistes caeruleus</i>	Säker häckning (bo)		
Entita <i>Poecile palustris</i>	Möjlig häckning (1 par)	NT	
Gärdsmyg <i>Troglodytes troglodytes</i>	Möjlig häckning (sång)		
Gransångare <i>Phylloscopus collybita</i>	Möjlig häckning (2-3 par)		x
Gråsparv <i>Passer domesticus</i>	Möjlig häckning (sång)		x
Grönfink <i>Chloris chloris</i>	Möjlig häckning (sång)	EN	
Gröngöling <i>Picus viridis</i>	Möjlig häckning (sång)		x
Grönsångare <i>Phylloscopus sibilatrix</i>	Möjlig häckning (sång)	NT	
Kaja <i>Corvus monedula</i>	Säker häckning (bo, ungar)		
Kärrsångare <i>Acrocephalus palustris</i>	Möjlig häckning (permanent revir, 1 ind.)		
Kattuggla <i>Strix aluco</i>	Möjlig häckning (sång + lockläte)		
Knipa <i>Bucephala clangula</i>	Säker häckning (2 hona med ungar)		
Koltrast <i>Turdus merula</i>	Möjlig häckning (sång)		

Kråka <i>Corvus corone</i>	Möjlig häckning (1-2 par)	NT	
Kungsfågel <i>Regulus regulus</i>	Möjlig häckning (sång)		
Lövsångare <i>Phylloscopus trochilus</i>	Möjlig häckning (sång)		
Morkulla <i>Scolopax rusticola</i>	Möjlig häckning (sång, 1-2 ind.)		
Nötväcka <i>Sitta europaea</i>	Trolig häckning (2-3 par, bobesök?)		
Ringduva <i>Columba palumbus</i>	Möjlig häckning (2-3 par)		
Rörhöna <i>Gallinula Chloropus</i>	Möjlig häckning (1 par)		
Rörsångare <i>Acrocephalus scirpaceus</i>	Möjlig häckning (permanent revir, 1 ind.).	NT	
Skata <i>Pica pica</i>	Trolig häckning (2-3 par, bobesök?)		
Stare <i>Sturnus vulgaris</i>	Säker häckning (bo, ungar)	VU	
Steglits <i>Carduelis carduelis</i>	Möjlig häckning (sång)		
Större hackspett <i>Dendrocopos major</i>	Möjlig häckning (sång/lock, 1-2 ind.)		
Svarthätta <i>Sylvia atricapilla</i>	Möjlig häckning (sång)		
Sv. flugsnappare <i>Ficedula hypoleuca</i>	Möjlig häckning (sång, 2 ind.)	NT	
Talgoxe <i>Parus major</i>	Säker häckning (ungar, 2-3 par)		
Törnsångare <i>Curruca communis</i>	Möjlig häckning (sång, 2 par)		
Tornseglare <i>Apus apus</i>	Säker häckning (bo, sång)	EN	
Trädgårdssångare <i>Sylvia borin</i>	Möjlig häckning (sång)		

5.3 Skyddsvärda fågelarter

Bland de revirhävdande fågelarterna noterades sammanlagt 12 skyddsvärda fågelarter. Dessa är gröngöling, tornseglare, björktrast, stare, svartvit flugsnappare, grönfink, gråsparv, entita, rörsångare, gransångare, grönsångare och kråka.

Gröngöling (50 %)

Hördes ropande vid flertal tillfällen från skogsholmarna intill Backa Säteri liksom från blandskogen i NO. Det bedöms som troligt att arten med något par häckar såväl som födosöker regelbundet i inventeringsområdet, särskilt i herrgårdsmiljöerna närmast säteriet som hyser en del grövre lövträd och ädellövträd lämpliga för arten. Gröngölingen bedöms i dagsläget ha en livskraftig population men har tidigare varit rödlistad i kategorin NT. Arten förekommer i ren lövskog och lövdominerad blandskog i öppnare kultur- och jordbrukslandskap, gärna av lövdungskaraktär. Myror utgör stapelfödan medan kosten drygas ut även med andra insekter, maskar och småkryp.

Tornseglare (EN)

Häckade med en handfull individer under taken till parhusen i Nödinge alldeles utanför inventeringsområdet, men födosökte regelbundet på högre höjd över främst norra delarna av området. Tornseglaren är en fortfarande tämligen allmän fågelart som förekommer invid mänskliga bosättningar över större delen av landet, där den livnär sig av diverse insekter som fångas i luften. Arten har nedgraderats från VU till EN på rödlistan då minskningstakten ökat den senaste tiden. En stor orsak till minskningen tros vara senaste tidens förändrade takläggningsmetoder som leder till brist på lämpliga boplatser, men även andra faktorer såsom minskad tillgång på insekter som föda.

Björktrast (NT)

Ett par i lämplig häckningsbiotop noterades i N och NO hörnet av inventeringsområdet, där de vid något tillfälle bland annat sågs varna för och köra iväg förbiflygande kråkfåglar. Det bedöms häcka 1-2 par inom eller vid gränsen till inventeringsområdets nordöstra hörn. Björktrasten är en alljämt allmän fågelart som trivs i allehanda halvöppna skogsmiljöer, parker och trädgårdar. Den är en allätare som lever av mestadels animalisk föda under sommarhalvåret samt bär och frukter vintertid.

Stare (VU)

Noterades med flera häckande par dels i uppsatta fågelholkar kring Backa Säteri, dels i trädhåligheter i den sydligaste skogsdungen av inventeringsområdet. I övrigt noterades relativt gott om smågrupper och flockar av födosökande starar lite varstans på golfbanorna i området. Det bedöms som troligt att arten med ett handfull par regelbundet häckar och uppehåller sig i inventeringsområdet, särskilt kopplat till herrgårdsmiljöerna kring säteriet liksom i skogsdungarna söder om. Staren är hotad och rödlistad som sårbar på grund av en successiv populationsminskning under många år, men är samtidigt en förhållandevis vanlig och spridd fågelart över stora delar av landet. Arten är knuten till öppnare marker i jordbruks- och kulturlandskap liksom i tätorter och parker, där den lever på en allsidig kost av diverse insekter, småkryp, frukter, bär och frön.

Svartvit flugsnappare (NT)

Två stationärt sjungande hannar noterades under inventeringen; dels i inventeringsområdets sydligaste skogsdunge, dels i kvartersparken mellan Ivars- och Svens kulle strax norr om Backa Säteri. Det hålls för troligt att de upprättat permanenta revir i området och att häckning förekommer regelbundet. Den svartvita flugsnapparen förekommer i lövdominerad blandskog, parker och trädgårdar samt lever som insektsätare där bl.a. fjärilslarver, flugor och spindlar står på menyn. Arten har minskat stadigt under senare år och ligger nära gränsen för sårbar (VU), en fortsatt minskningstakt är troligen att vänta.

Grönfink (EN)

Enstaka individer sågs och hördes sjunga i området närmast Backa Säteri där det bedöms som troligt att de skulle kunna häcka med något eller några par. Grönfinken dras gärna till halvöppna busk- och hagmarker eller mer vildvuxna betesmarker och stadsparkar, där de finner föda i form av frön, knoppar och bär. Att arten är rödlistad som starkt hotad (EN) i landet beror främst på sjukdomen gulknopp som orsakat en kraftig populationsminskning, snarare än på förlusten av lämpligt habitat och födobrist.

Gråsparv (50 %)

Ett handfull individer uppehöll sig stationärt längs ett dike utmed inventeringsområdets nordgräns. Det bedöms troligt att arten regelbundet häckar i området. Gråsparven är en art starkt knuten till människans närhet där de häckar inne i städer, småorter och bondgårdar. Inga omedelbara hot föreligger men den antas missgynnas generellt av den pågående moderniseringen av städer och nedläggningen av småjordbruk på landsbygden.

Entita (NT)

Ett par noterades i inventeringsområdets sydligaste skogsdunge. Det bedöms som troligt att de sydligaste mer vildvuxna skogsdungarna tillsammans med Lodingebäckens alstrandskog ingår i entiteparets revir. Men med relativt begränsade naturtytor i kombination med en hög konkurrens om bohål från mer dominanta talgoxar, blåmesar och flugsnappare bedöms det som troligt att de enbart häckar på mer sporadisk basis i inventeringsområdet. Entitan har minskat under senare år som ett resultat av habitatförlust när variationsrikt hävdade kulturmarker med skogsdungar, hagmarker och gamla lövträd tillåtits växa igen. Detta i kombination med artens höga orttrohet och dåliga spridningskapacitet tros göra den extra sårbar i allt mer fragmenterade landskap.

Rörsångare (NT)

En ensam hanne hävdade revir i södra delen av den västra golfbanedammen. Det bedöms inte som troligt att arten häckar mer än sporadiskt i inventeringsområdet, givet den mycket begränsade arealen bladvass med öppet stående vatten i densamma. Rörsångaren är en art starkt knuten till bladvass där den bygger sina bon och förekommer i igenväxta dammar, våtmarker och träsk eller i vassvikar till större sjöar och längs kusten. Arten har minskat något under senare år.

Gransångare (50 %)

Två – tre par noterades innanför inventeringsområdet och ytterligare exemplar hördes strax utanför. Kan sägas utgöra en av karaktärsarterna för utredningsområdet. Gransångaren är en mycket allmän art och en utpräglad generalist som lever i ren lövskog eller barrblandskog över hela landet. Dess egenskaper som generalist tillsammans med den senaste tidens varmare vintrar och kraftiga expansion av den sydliga underarten *collybita* ger inga större hot för arten framgent.

Grönsångare (NT)

En sjungande fågel hördes från blandskogen strax utanför inventeringsområdets nordöstra hörn. Grönsångaren föredrar pelarsalslika lövskogar eller lövdominerande blandskogar såsom de som återfinns väster och öster om inventeringsområdet, men utnyttjar troligen inte utredningsområdet i någon större utsträckning. Arten har minskat något på sistone som ett resultat av habitatförlust, där lövträd generellt samt grova och gamla lövträd i synnerhet avverkats i hög takt.

Kråka (NT)

Ett par noterat mer stationärt längs norra delen av inventeringsområdet närmast Backa Säteri, i övrigt observerades kråkor på födosök lite varstans i området. Det bedöms som troligt att arten häckar regelbundet med några par i området. Kråkan är en fortfarande tämligen allmän fågelart och en generalist som gärna drar nytta av människans närhet för boplats och föda. Arten har minskat något på senare år som ett resultat av bland annat förändrade sophanteringsmetoder och utökad jakt.

5.4 Områden av särskild betydelse för fåglar

Totalt har fyra områden pekats ut som särskilt viktiga för fågellivet i inventeringsområdet (figur 4).

1. Lodingebäcken

Bäcken med smal kantzons av klibbal, björk och vide utgör värdefulla miljöer för främst småfåglar. Träd- och buskridåer tjänar som boplatser och skydd i ett annars öppet landskap samt som naturliga ledlinjer genom vilka småfåglar förflyttar sig mellan olika skogspartier. Svämplanen runt bäcken tillsammans med variationen av lövträd, högrörtsvegetation och fuktiga mikroklimat skapar rika födotillgångar i form av tillgång på diverse insekter och ryggradslösa djur. Smådämmen skapade av nedfallna träd och lerblottor upptrampade av betesdjur och klövvilt på sina håll skapar även värden för andra fåglar såsom änder, vadare och hägrar.

2. Västra golfbanedammen

Dammen med sin variation av öar, öppna vattenytor, heltäckande gräsvegetation och igenväxta partier skapar värden för många våtmarksfåglar. Det smala vassbälte som omger dammen tillsammans med heltäckande fläckar av gräsvegetation skapar goda livsmiljöer för doppingar, änder och rallar. De bitvis mer igenväxta partierna med vide, sly och högt gräs utgör habitat för vattenknutna sångare och andra småfåglar. Dammen är kanske något i minsta laget, men i brist på övrigt lämpliga vattenytor i området ges ändå ett högt värde för fåglar. Rörsångare (NT) noterad under inventeringen och rapporter om bl.a. smådopping (NT) och flodsångare (NT) förekommer sedan tidigare.

3. Skogsholmar vid Backa Säteri

De glest skogsklädda kullarna med intilliggande herrgårdsmiljöer kring det gamla säteriet hyser höga värden för många lövskogsknutna fågelarter med sin stora variation lövträdsarter, flertalet gamla och grova ädellövträd samt värdeelement såsom äldre hus, stenmurar och öppna stigar. En stor mängd naturvårdsarter noterades i fält såsom gröngöling, större hackspett (nyckelart), stare, grönfink och kråka liksom en stor variation olika fågelarter.

4. Skogsholme vid sydligaste delen av inventeringsområdet

Denna lövskogsdominerade skogsholme som betas med nötkreatur i södra delen hyser vissa värden för småfåglar. Kombinationen av de sydvända, solbeslysta brynzonerna gentemot omgivande betesmark med den förhållandevis goda variationen lövträdsarter samt värdeelement i form av odlingsröse, stenmur och död ved erbjuder såväl boplats som födotillgångar åt diverse småfåglar. Starar (VU) noterades häckande i hålträd under inventeringen såväl som dessförinnan. Observationer av mindre hackspett (NT) och entita (NT) förekommer från holmen, den senare även under inventeringen. Båda är rödlistade och signalerar miljöer med höga naturvärden.



Figur 4. Karta med markering av särskilt viktiga områden för fåglar, se numrering i texten ovan.

6. Slutsatser och rekommendationer

I likhet med tidigare inventeringar kan även denna fågelinventering sammanfatta områdets häckfågelfauna som tämligen trivial och torftigare än förväntat. Inventeringsområdet hyser vissa höga värden för fåglar främst kopplat till Lodingebäcken och de äldre herrgårdsmiljöerna kring säteriet. Därtill utgör den kumulativa effekten av golfbanedammarna, vildvuxna partier av skogsholmarna, smala buskridåer utmed gångstigar samt bl.a. mindre diken, stenvägar och odlingsrösen ytterligare små värdeelement för många fågelarter i området. Men kombinationen av sammantaget små och begränsade ytor, avsaknaden av viktiga kvaliteter (småvatten, översvämningssoner, vildvuxna buskmarker, högröset, död ved m.m.), regelbunden ogräsbekämpning samt hög störningsgrad av mänsklig aktivitet medför dock att området saknar många arter och värden som kunde ha förväntats i likvärdigt öppna miljöer. Frånvaron av många typiska jordbruksfåglar såsom tofsvipa, sånglärka, stenskvätta, gulärka och gulsparrar eller utpräglade buskmarksarter såsom törnskata, busksskvätta och rosenfink är ett tecken på att många viktiga strukturer och element för fåglar saknas.

I inventeringsområdets närmaste omgivning fyller de betande nötkreaturen en viktig funktion genom att skapa förutsättningar för många insektsätande fåglar samt bidra till större variation i landskapet, även om betesmarkerna i övrigt hyser samma generella brist på många kvaliteter som resten av inventeringsområdet. De något mer vildvuxna buskmarkerna med smådiken/bäckar som sammankopplar området i sydväst adderar också mervärden till inventeringsområdet som buffertzon med värdefulla buskhabitat och högrösetvegetation med utökade födotillgångar. De många och spretigt fördelade skogspartier som omger området skapar långa och värdefulla brynzonspartier som nyttjas av skogslevande fåglar såväl som av sådana mer knutna till öppna landskap från inventeringsområdet. Närheten till Göta älvs fågelrika miljöer och den flyttfågelled som älven utgör förhöjer ytterligare inventeringsområdets potential då många fåglar rastar, passerar och rör sig i närområdet.

Vid en framtida exploatering enligt planförslaget är det ofrånkomligt att häckande fåglar och deras livsmiljöer kommer att påverkas negativt samt att en del revir kommer att gå förlorade. Då merparten av de fågelarter som noterades under inventeringen rör sådana som är allmänt förekommande och generalister till sin natur eller som endast nyttjar området som en liten del av ett större revir, bör exploateringen i många fall leda till en försumbar påverkan på flertalet fågelarter. Den största risk som exploateringen kan tänkas medföra är kopplad till allt för stora ingrepp i skogsholmarnas lövskogsmiljöer, vilket skulle påverka en betydande del av områdets revirhävdande fågelarter. Särskilt stor är risken för om de äldsta och grövsta träden påverkas, vilket särskilt skulle drabba kattuggla och hackspettar som är helt beroende av dessa för sin fortlevnad. En annan stor risk är förknippad med allt för stora ingrepp av Lodingebäcken med kantzoner, vilket skulle få en stor negativ inverkan på en lång rad sångare, mesar och andra småfåglar som förekommer i området.

Rekommendationer och åtgärdsförslag

- Lodingebäcken med kantzon bör bevaras som värdefulla miljöer för många fåglar. Bäckan kan lämpligen förses med en skyddszon inom vilken strandskogen får utrymme att tillväxa och bre ut sig samt inom vilken en naturlig översvämningsszon innefattas.
- Den västra golfbanedammen bör bevaras i någorlunda befintligt skick med en variation av delvis öppna och delvis igenväxta delar med såväl öppna vattenspeglar som vattenpartier med heltäckande vattenvegetation, utan att någon del blir för öppen eller igenväxt.
- Skogsholmarna utpekade i figur 4 ovan bör i den mån det är möjligt behållas i nuvarande skick utan allt för grova ingrepp i naturmiljön. Av särskild betydelse för fåglar är att de allra

äldsta och grövsta lövträden behålls intakta, att värdeelement som stenmurar och odlingsrösen bevaras samt att småpartier med mer vildvuxen natur och död ved lämnas kvar.

- Busk- och trädriddåer som utökas och förlängs längs med områdets många vägar och stigar kan tjäna som levnadsmiljöer för småfåglar men också som gröna länkar mellan olika skogsområden. Särskilt bättre kopplingar mot betesmarkerna i söder behövs.
- Fläckar med mer vildvuxen gräsmark och buskmark kan sparas som födoresurs åt en lång rad olika småfåglar och jordbruksfåglar. I första hand utmed Lodingebäcken, i andra hand intill befintliga skogsholmar.
- Fågelholkar kan sättas upp på fler platser i området, dels i form av specialbyggda tornseglarholkar, som ett sätt att råda bot på artens akuta bostadsbrist, dels i form av fler vanliga fågelholkar för att bättre gynna konkurrenssvaga holkhäckare såsom entita.

Referenser

Länsstyrelserna. (u.å.). *Informationskartan Västra Götaland*. [Online]. URL: www.ext-geoportal.lansstyrelsen.se/standard/?appid=023f6dde755f41c5a719b111ddfb80ed. Hämtad: 2021-08-23.

Naturvårdsverket. (2003a). *Fåglar, revirkartering, generell metod. Version 1:1, 2012-06-21*

Naturvårdsverket. (2003b). *Fåglar, förenklad revirkartering för jordbruksmark. Version 1:1 2003-04-04*.

Naturvårdsverket. (2009). *Handbok för artskyddsförordningen del 1 – fridlysning och dispenser*. Handbok 2009:2, utgåva 1.

Naturvårdsverket. (u.å.). *Skyddad natur*. [Online]. URL: www.skyddadnatur.naturvardsverket.se/. Hämtad: 2021-08-23.

SLU ArtDatabanken¹. (u.å.). *Artfakta*. [Online]. URL: www.artfakta.se/artbestamning. Hämtad: 2021-08-30.

SLU ArtDatabanken². (u.å.). *Artportalen*. [Online]. URL: www.artportalen.se. Hämtad: 2021-08-23.

Bilaga 1 – Fullständig artlista

I denna bilaga ges en komplett förteckning över samtliga 61 fågelarter som noterades under inventeringen. Förutom artnamn framgår även med vilken observationskategori de gjordes inom med eventuell kommentar rörande observationen samt aktuell skyddsvärdesstatus. Förkortningar avseende det sistnämnda: *Röd* = rödlistekategorier enligt svenska rödlistan 2020, *FDI* = arter upptagna i EU:s fågeldirektivs bilaga 1 samt *50 %* = arter som minskat med mer än 50 % under perioden 1975 – 2005 enligt svensk häckfågeltaxering (se tabell nedan).

Art	Röd	FDI	50 %	Obskategori med kommentar
Trana		X		Häckning i närområdet (nyttjar området som liten del av större revir, ett par uppehöll sig stationärt bortåt betesmarkerna långt i söder).
Vitkindad gås		X		Tillfälligt förbiflygande.
Kanadagås				Tillfälligt förbiflygande.
Storskrake				Tillfälligt förbiflygande.
Gräsand				Rastande/födösökande, ej revirhävdande.
Knipa				Säker häckning.
Rörhöna				Säker häckning.
Skogssnäppa				Tillfälligt förbiflygande.
Enkelbeckasin			X	Häckning i närområdet (nyttjar troligen ej området, hörd spelande långt i SV).
Morkulla				Möjlig häckning.
Lärkfalk				Tillfälligt förbiflygande.
Sparvhök				Häckning i närområdet (nyttjar området som liten del av större revir, sedd förbiflygande med byte i klorna mot O).
Bivråk	NT	X		Tillfälligt förbiflygande.
Fiskmås	NT			Häckning i närområdet (nyttjar området som liten del av större revir, häckar troligen i Nödinge med omnejd).
Silltrut				Tillfälligt rastande/förbiflygande, ej revirhävdande.
Kattuggla				Häckning i närområdet (nyttjar området som liten del av större revir, hörd lockande och ropande relativt långt i O).
Nattskärva		X		Häckning i närområdet (nyttjar området som liten del av större revir. En individ hörd locka under födosök i utkanten av golfbanorna 31/5, en annan hörd sjungande långt i SV 13/6).
Ringduva				Möjlig häckning.
Gök			X	Häckning i närområdet (en hane hörd sjungande långt i SV på kvällen 13/6).
Spillkråka	NT	X		Häckning i närområdet (nyttjar troligen området som liten del av större revir, hörd lockande från skogarna långt i S).
Gröngöling			X	Möjlig häckning.
Större hackspett				Möjlig häckning.
Tornseglare	EN			Säker häckning.
Ladusvala				Rastande/födösökande, ej revirhävdande.
Backsvala	VU			Tillfälligt förbiflygande.
Dubbeltrast				Tillfälligt förbiflygande.

Taltrast				Häckning i närområdet.
Koltrast				Möjlig häckning.
Björktrast	NT			Trolig häckning.
Stare	VU			Säker häckning.
Ängspiplärka				Tillfälligt förbiflygande.
Sädesärta				Häckning i närområdet (nyttjar området för födosök, men häckar annorstädes).
Svartvit flugsnappare	NT			Möjlig häckning.
Gråsiska				Tillfälligt förbiflygande.
Grönsiska				Häckning i närområdet.
Steglits				Möjlig häckning.
Hämpling				Häckning i närområdet.
Stenknäck				Häckning i närområdet.
Grönfink	EN			Möjlig häckning.
Bofink				Häckning i närområdet.
Gråsparv			X	Möjlig häckning.
Gärdsmyg				Möjlig häckning.
Rödhake				Häckning i närområdet.
Nötväcka				Trolig häckning.
Kungsfågel				Möjlig häckning.
Entita	NT			Möjlig häckning.
Blåmes				Säker häckning.
Talgoxe				Säker häckning.
Kärrsångare				Möjlig häckning.
Rörsångare	NT			Möjlig häckning.
Törnsångare				Möjlig häckning.
Gransångare			X	Möjlig häckning.
Lövsångare				Möjlig häckning.
Grönsångare	NT			Möjlig häckning.
Trädgårdssångare				Möjlig häckning.
Svarthätta				Möjlig häckning.
Nötskrika				Tillfälligt förbiflygande.
Kaja				Säker häckning.
Kråka	NT			Möjlig häckning.
Skata				Säker häckning.
Korp				Tillfälligt förbiflygande.



Fågelinventering Nödinge-Stommen, Ale kommun

Uppdragsgivare: Ale kommun

Uppdragsgivarens kontaktperson: Karin Svensson

Uppdragsledare: Robert Petersen