



Ale kommun, Västra Götalands län
Ärendenummer: PLAN.2020.6

UNDERSÖKNING AV BETYDANDE MILJÖPÅVERKAN DETALJPLAN FÖR DEL AV NÖDINGE-STOMMEN 1:261 M.FL.

2021-06-28

INNEHÅLLSFÖRTECKNING

.....	1
INLEDNING	3
PLANENS SYFTE OCH INNEHÅLL	4
BEDÖMNING	5
FÖRSLAG TILL AVGRÄNSNING AV MILJÖBEDÖMNING	5
DETALJPLAN FÖR del av Nödinge-Stommen 1:261 m.fl.	7
CHECKLISTA FÖR UNDERSÖKNING AV BETYDANDE MILJÖPÅVERKAN	7
HUSHÅLLNING MED MARK, VATTEN OCH ANDRA RESURSER	7
NATUR, KULTUR OCH LANDSKAP	8
REKREATION OCH FRILUFTSLIV	11
VATTEN, LUFT OCH KLIMAT	12
HÄLSA OCH SÄKERHET	13
KUMULATIVA EFFEKTER, ALTERNATIV OCH TILLSTÅND	14
MILJÖMÅL	16
REGLER FÖR MILJÖBEDÖMNING OCH	17
UNDERSÖKNING AV BETYDANDE MILJÖPÅVERKAN	17
Om undersökning av betydande miljöpåverkan	17
Metod.....	17
Undersökningssamråd och avgränsningssamråd	19

INLEDNING

Om undersökning av betydande miljöpåverkan

När en kommun upprättar eller ändrar en detaljplan ska kommunen alltid ta ställning till om en plan eller ett program kan medföra betydande påverkan eller inte. Denna bedömning görs med hjälp av en undersökning av betydande miljöpåverkan.

Undersökningen innebär att kommunen:

- identifierar omständigheter som talar för eller emot en betydande miljöpåverkan
- kommunen samråder med de länsstyrelser, kommuner och andra berörda myndigheter, om kommunen inte redan i identifieringen kommer fram till att en strategisk miljöbedömning ska göras (6 kap. 6 § MB)

Om planen anses medföra betydande miljöpåverkan ska en strategisk miljöbedömning genomföras. Bedömningen görs utifrån 6 kap. miljöbalken (MB) och miljöbedömningsförordningen (2017:966).

Miljöbedömningen ska integreras med planarbetet och påverka planens innehåll och utformning. En miljökonsekvensbeskrivning (MKB) ska utarbetas och redovisas tillsammans med planförslaget. Om detaljplanen inte medför betydande miljöpåverkan behandlas miljöfrågorna i planarbetet och redovisas i tillhörande planbeskrivning.

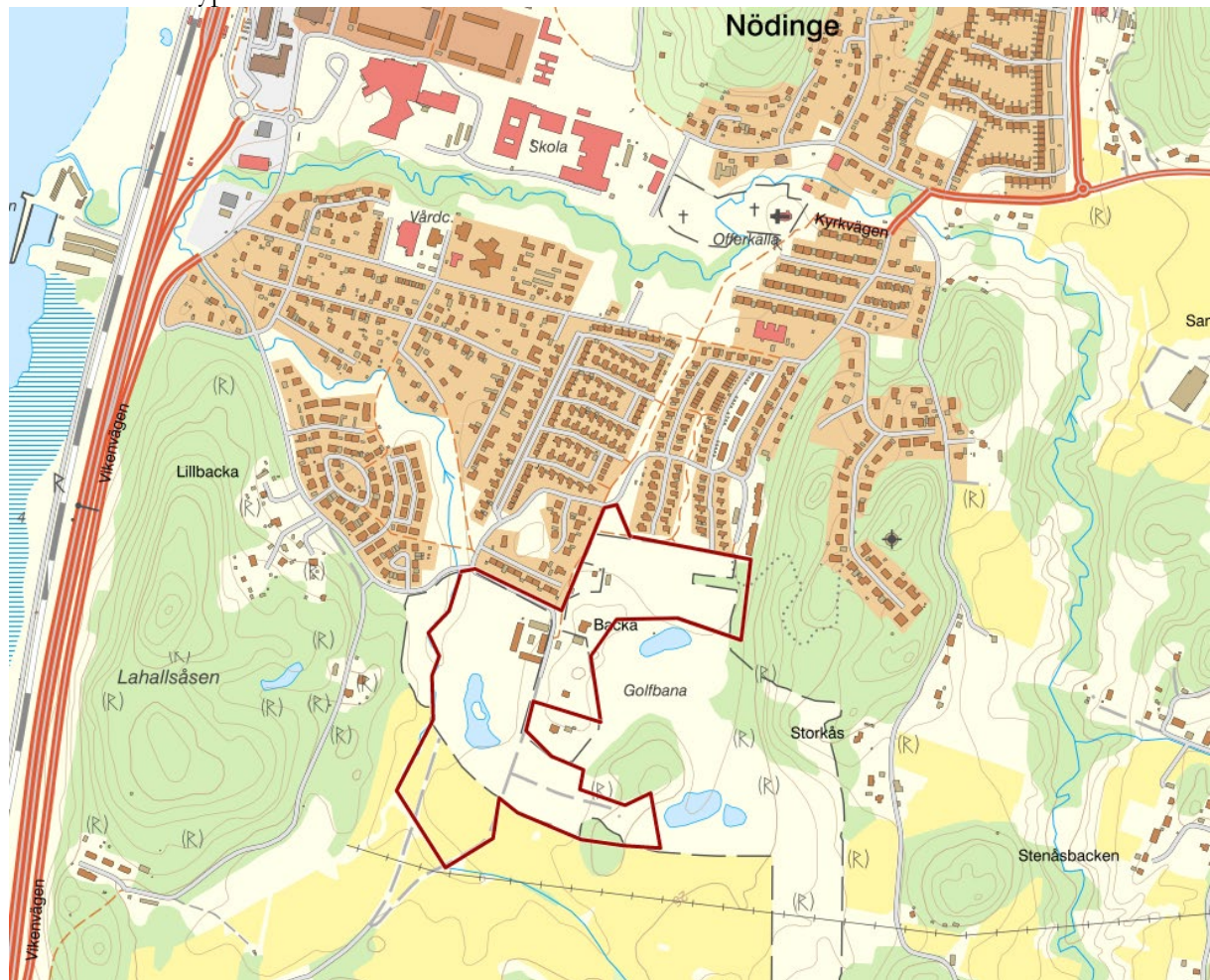
Nedanstående checklista används som stöd för undersökningen. Checklisten är framtagen utifrån de kriterier för betydande miljöpåverkan som anges i 5 § i miljöbedömningsförordningen.

Syftet med checklisten är att få en helhetssyn och kunna göra en sammanvägd bedömning av detaljplanens miljöpåverkan. Listan består av flera områden som kan tänkas bli påverkade av detaljplanen. Den är tematiskt indelad i olika miljöaspekter där det beskrivs först platsens känslighet och nuvarande förhållanden och sedan hur planen påverkar dessa förhållanden och hur stor störningen sannolikt kommer att bli.

Regler och processbeskrivning för miljöbedömning finns som bilaga till undersökningen.

PLANENS SYFTE OCH INNEHÅLL

Planens syfte är att möjliggöra nya bostäder, förskola och klubbhus för golfklubben inom planområdet samt möjliggöra utveckling av Backa Säteri, med hänsyn till platsens naturvärden, landskapsbild och kulturhistoria. Inom planområdet planeras cirka 230–280 nya bostäder med varierande hustyper.



- Planområdet är beläget i södra delarna av Nödinge. Området är till större delen privatägt och är cirka 14 hektar stort. Det består idag av golfbana, öppna ytor och Backa Säteri med dess kulturmiljöbebyggelse. Området används för rekreation och det finns naturvärden inom området främst kopplat till skogskullarna, säterimiljön och vattendrag/dammar.
- Utbyggnad sker inom icke bebyggd mark men som är planlagd och används som golfbana.
- Planförslaget följer den fördjupade översiktsplanen (FÖP Nödinge, 2018) där den norra delen av planområdet är utpekad som kompletteringsområde och södra delarna som utbyggnadsområde. Området längst i sydöst som planeras för byggnad till golfklubben är utpekad som natur och rekreationsområde. Ett rekreationsstråk är utpekad genom säteriområdet.
- Det finns gällande plan för större delen av området som anger idrott, golf (Y), kontor/föreningslokaler och kultur (KR). Området i sydväst och ett litet område söder om säteriet är inte planlagt sedan tidigare.

BEDÖMNING

Ale kommun bedömer att ett genomförande av planen för del av Nödinge-Stommen 1:261 m.fl. riskerar att leda till betydande påverkan på miljö, hälsa eller hushållning med mark, vatten eller andra resurser enligt 4 kap. 34 § i PBL och 6 kap. 3 § i MB. En strategisk miljöbedömning för planen ska därför genomföras.

Särskilt viktiga aspekter som legat till grund för bedömningen är risken för påverkan artskydd enligt artskyddsförordningen.

Då bedömningen görs i ett tidigt skede kan den ändras under planarbetet i och med att ny kunskap tillkommer eller inriktningen på planen ändras. Bedömningen ska därför ses som preliminär. Bedömningen har gjorts med stöd av checklistan.

FÖRSLAG TILL AVGRÄNSNING AV MILJÖBEDÖMNING

Miljöaspekterna ska integreras i planarbetet. Miljöbedömningen kan också bidra med kunskap som kan vara användbar i det fortsatta planarbetet. Det innebär att miljöbedömningen ska tillåtas påverka planen så att bidraget till hållbar utveckling ökar. Miljöbedömningen kan därför inte bedrivas som en separat process skild från planarbetet.

Följande aspekter behöver behandlas i miljöbedömningen:

- Artskydd enligt artskyddsförordningen

Följande aspekter föreslås istället behandlas i planarbetet:

- Jordbruksmark
- Kulturmiljö
- Naturvärden och biologisk mångfald
- Rekreation och friluftsliv
- Landskapsbild
- Vattenkvalitet, miljö kvalitetsnormer och dagvatten
- Vattenverksamhet (om det blir aktuellt)
- Geoteknik
- Förorenad mark

Förslag till alternativstudier:

- Alternativt utformningsförslag för minskad påverkan avseende artskydd

Behov av skyddsåtgärder och kompensationsåtgärder:

Planförslaget bedöms i tidigt skede kunna anpassas för att inte ge upphov till betydande miljöpåverkan. Eventuella skyddsåtgärder och/eller kompensationsåtgärder hanteras i planarbetet alternativt i samband med dispenser/tillstånd.

- Kulturmiljö
- Naturmiljö
- Artskydd
- Vattenverksamhet
- Rekreation

Behov av uppföljning:

Se ovan – behov av skyddsåtgärder och kompensationsåtgärder.

Behov av tillstånd, anmälan eller dispenser:

Eventuella behov av dessa framkommer under planprocessen.

- Artskydd
- Vattenverksamhet
- Generella biotopskyddet
- Arkeologi

Undersökningen av betydande miljöpåverkan är utförd av planarkitekt Pauline Sandberg och Karin Svensson utifrån tillgängligt kunskapsunderlag om platsen och planens påverkan. Kommunekolog har deltagit i arbetet. Andra tjänstemän har deltagit efter behov.

Sektor samhällsbyggnad, plan och bygg

Alafors 2021-06-28

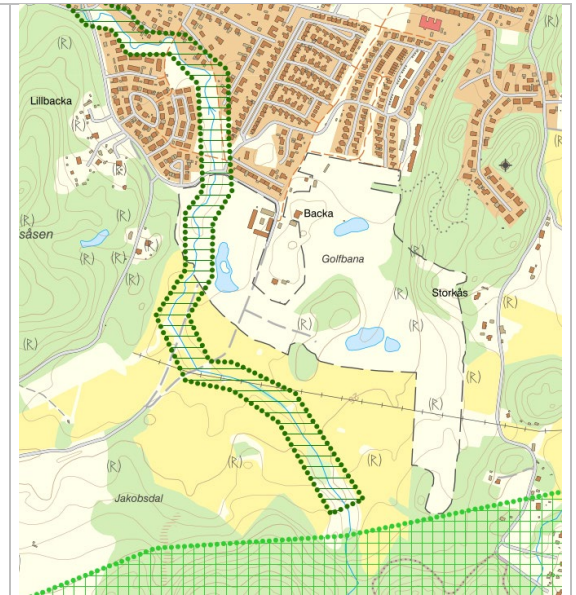
DETALJPLAN FÖR del av Nödinge-Stommen 1:261 m.fl.

CHECKLISTA FÖR UNDERSÖKNING AV BETYDANDE MILJÖPÅVERKAN

		Kan Påverkas påverka	Ingen påverkan	Bedömningskriterier	Kommentar
HUSHÅLLNING MED MARK, VATTEN OCH ANDRA RESURSER					
Mark- och vattenanvändning	x			<ul style="list-style-type: none"> • Leder detaljplanen till större förändring av mark- eller vattenanvändningen? • Innebär planen god hushållning med mark- och vattenområden och att områden används för de ändamål som områdena är mest lämpade för med hänsyn till beskaffenhet, läge och behov enligt 2 kap. 2 § PBL och 3 kap. 1 § MB? 	<p>Större förändring från öppen rekreationsmark till bebyggelse. God hushållning av mark med fler bostäder i direkt anslutning till befintliga bostadsområden, utbyggd infrastruktur och kollektivtrafik. Närhet till Nödinge centrum med service och pendeltågstation som möjliggör för hållbart resande. Följer FÖP.</p>
Riksintressen och allmänna intressen			x	<ul style="list-style-type: none"> • Berör planen det generella riksintresset för totalförsvaret? • Påverkas stora opåverkade områden enligt 3 kap. 2 § MB? • Påverkas ekologiskt särskilt känsliga områden enligt 3 kap. 3 § MB? • Påverkas brukningsvärd jordbruksmark enligt 3 kap. 4 § MB? • Påverkas skogsmark av betydelse för skogsbruket (3 kap. 4 § MB)? 	<p>Liten del obrukad jordbruksmark. Området är till stor del planlagt och anordnat som golfbana. De öppna markerna är inte bebyggda.</p> <p>Lodingebäcken är del av riksintresset för Göta och Nordre älvs dalgångar (Lodingebäcken). Skyddsavstånd ska hållas till bäcken och bedöms därmed inte påverkas.</p> <p>Tidigare jordbruksmark. Området utpekats som del av regionalt värdefullt odlingslandskap (objekt Backa). Golfbanan (planlagd) skulle kunna ställas tillbaka till jordbruksmark, vilket omöjliggörs om området bebyggs. En utvidgning av golfbanan utanför planområdet kan ta ytterligare jordbruksmark i anspråk.</p>
Naturresurser			x	<ul style="list-style-type: none"> • Påverkar detaljplanen någon ej förnyelsebar naturresurs? • Påverkas utvinning av värdefulla ämnen eller material enligt 3 kap. 7 § MB? 	<p>Eventuell förändring eller flytt av befintlig damm, eventuellt markavvattnings.</p>

			<ul style="list-style-type: none"> • Motverkas mål och riktlinjer i grusförsörjningsplan och gruspolicy (GR)? • Påverkas vattentillgången i yt- eller grundvattentäkt? • Innebär planen markavvattning? • Berörs regional vattenförsörjningsplan (GR)? 	
Transporter/ kommunikationer		x	<ul style="list-style-type: none"> • Berör planen riksintresse för kommunikationer och/eller farled? • Berörs riksintresse för energidistribution? • Kan detaljplanen ge upphov till en betydande ökning av fordons- trafik? • Leder planen till användning av bil framför kollektivtrafik, gång och cykel? • Innebär planen att befintlig infrastruktur nyttjas på ett effektivt sätt? Leder planen till omfattande behov av ny infrastruktur? • Finns kollektivtrafik utbyggt i området? 	<p>Befintlig infrastruktur kan till stor del användas och byggas ut. Ev kan befintlig väg behöva byggas om för att minimera risken för påverkan på groddjur. VA behöver byggas ut.</p> <p>Närhet till service i Nödinge centrum. Förskola möjliggörs inom planområdet. Det intilliggande bebyggda området är relativt bilburet idag. Närhet finns till busshållplats och cykelvägar.</p>
NATUR, KULTUR OCH LANDSKAP				
Naturvärden		x	<ul style="list-style-type: none"> • Berör planen riksintresse för naturvård eller Natura 2000? • Berör planen juridiskt skyddad natur som naturreservat, naturminne, naturvårdsavtal, strandskydd, biotopskydd (generellt eller utpekad)? • Berör planen områden ekologiskt särskilt känsliga områden enligt miljöbalken 3 kap. 3 §? (ÖP definierar dessa som klass 1 och 2 i naturvårdsplanen, samt några vatten som är utpekad i vattenöversikten). • Berör planen naturvärden i översiktsplan, naturvårdsprogram eller andra kända naturvärden (exempelvis lövskogsinventering, våtmarksinventering, ängs- och hagmarksinventering, värdefulla odlingslandskap, nyckelbiotoper)? • Berör planen hotade eller juridiskt skyddade arter eller livsmiljöer för sådana arter? • Berör planen känsliga ekologiska, hydrologiska eller geomorfologiska processer som skred, översvämningar, erosion, meandring? • Påverkas värdefulla element, t ex skyddsvärda träd eller dammar? 	<p>Riksintresse för naturvård (Göta och Nordre älvs dalgångar) finns inom planområdet längs Lodingebäcken. Lodingebäcken även utpekad som Klass 2, höga naturvärden i kommunens naturvårdsplan - dvs ekologisk särskilt känsliga områden. Planförslaget bedöms inte påverka riksintressets värden och nya bostäder ska placeras med skyddsavstånd till bäcken.</p>

- Påverkas grönstruktur/gröna kilar? (inom tätort, i kommunen eller regionalt)



Naturvärdesinventering har gjorts. Naturvärden och skyddade arter inom planområdet. Rödlistade arter: ask, alm, mindre hackspett.

Artskyddsförordningen:

- åkergroda
- flera fågelarter (inventering pågår)
- ev fladdermus (inventering pågår)
- ev större vattensalamander (ej påträffad men lämpligt område) (groddjursinventering pågår)
- ev hasselmus
- ev hasselnok (inventering ska göras)


Flera biotopskyddade objekt. Småvatten, stenmur och allé kan ev komma att beröras.

Särskilt skyddsvärda och skyddsvärda träd finns inom planområdet. De särskilt skyddsvärda bedöms inte påverkas men några av de skyddsvärda påverkas. Öring i Lodingebäcken.

					<p>Utpekad som del av regionalt värdefullt odlingslandskap (objekt Backa). Delar har tidigare omvandlats till bostadsområde resp golfbana.</p> <p>Ev erosion längs Lodingebäcken.</p>
Kulturmiljö		x	<ul style="list-style-type: none"> Berör planen riksintresse för kulturmiljö? Berör planen miljöer som är utpekade i kulturarvsplanen <i>Kultur i arv</i> eller därtill hörande <i>Mycket översiktlig kulturhistorisk bebyggelseinventering</i> eller <i>Värdefulla miljöer och åtgärdsförslag</i>? Berör planen juridiskt skyddade kulturmiljöer, exempelvis kulturresevat, byggnadsminnen? Berör planen miljöer som är utpekade i kulturarvsplanen <i>Kultur i arv</i> eller tillhörande bebyggelseinventering? Berör planen byggnader äldre än 1920-talet? Berör planen andra kulturhistoriskt värdefulla miljöer eller lämningar, exempelvis värdefulla odlingslandskap, bebyggelse-lämningar, kvarlämningar m.m.? <p>Vidare fördjupning/underlag: https://www.vastarvet.se/siteassets/malet_sagat_stampat_web.pdf http://www.bebyggelseregistret.raa.se/bbr2/sok/search.raa</p>	<p>Backa säteri. Berör områden i kulturmiljöprogrammet. Förståelsen och upplevelsen av säterimiljön riskerar att försvåras vid en exploatering. En kulturmiljöanalys ska tas fram.</p> <p>Området utpekad som del av regionalt värdefullt odlingslandskap (objekt Backa).</p> 	
Fornlämningar		x	<ul style="list-style-type: none"> Berör planen kända fornlämningar eller övriga kulturhistoriska lämningar? Är närområdet särskilt rikt på fornlämningar? Kan området innehålla okända fornlämningar? (Arkeologisk expertis behövs) 	<p>Det finns en registrerad och förundersökt boplat/aktivitetsyta i planområdets sydöstra del (L1965:9006). Om ingrepp ska göras i fornlämningen krävs tillstånd från Länsstyrelsen. Buffertzonen runt fornlämningen (10-15m) kan ev komma att påverkas av planen. Planområdet är i övrigt arkeologiskt utrett och förundersökt.</p>	

Landskap	x		<ul style="list-style-type: none"> • Kan planeringen påverka landskapsbilden? • Finns risk att särskilt värdefull landskapsbild påverkas? • Finns risk för skada eller förändring av någon värdefull geologisk formation? • Finns risk att estetiska landskapsvärden påverkas? • Påverkas utblickar, siktlinjer m.m.? 	Golfbana (tidigare odlingslandskap) och öppet område runt Backa Säteri bebyggs. Siktlinjer och utblickar begränsas. Öppen och tilltalande landskapsbild runt säteriet riskerar att påverkas. Kulturmiljöanalys ska tas fram där säteriets koppling till landskapet och siktlinjer ingår.
Ekosystemtjänster	x		<ul style="list-style-type: none"> • Påverkar planen några befintliga ekosystemtjänster? <ul style="list-style-type: none"> ○ Understödjande (t.ex. näringscykler, biologisk mångfald) ○ Producerande (t.ex. rent vatten, livsmedel) ○ Reglerande (reglering av vattenflöden, vattenrening, pollinering) ○ Kulturella (hälsa, sociala relationer, mötesplatser, estetiska värden) • Behövs en ekosystemtjänstanalys? <p>Underlag: https://www.boverket.se/sv/PBL-kunskapsbanken/Allmant-om-PBL/teman/ekosystemtjanster/metod_planering/dp/</p>	Ekosystemtjänster kommer att påverkas.
REKREATION OCH FRILUFTSLIV				
Rekreation		x	<ul style="list-style-type: none"> • Finns tillgängliga grönområden och rekreativmiljöer inom 300 meter från boende, skola och förskola? • Berörs kända sociotopvärden eller andra rekreativmiljöer av planen? • Finns tillgängliga lekmiljöer i anslutning till bostäder? 	<p>Området används för golf, promenader, motion, hundrastning mm. Vintertid för skidturer och pulkabackar. Mindre evenemang vid säterimiljön (hembygdsförening).</p> <p>Områden för rekreation (golf) tas i anspråk och rekreativområden kommer längre bort för dem som bor i närområdet idag. Planförslaget bör anpassas för att ha kvar viktiga rekreativplatser, stråk mm, dock inte nuvarande golfbana inom planområdet.</p> <p>Kopplingen till Dammekärr och Vättlefjäll kan eventuellt påverkas och skulle kunna utvecklas.</p>

					<p>Området är utpekad som "Högt sociotopvärde" med påtaglig kvalitet och relativt god tillgänglighet i sociotopinventeringen från 2017.</p> <p>Områden för rekreation tas i anspråk och friluftsområden kommer längre bort för dem som bor i närområdet idag.</p> <p>Riksintresse för friluftsliv (Vättlefjäll) cirka 400 meter söder om planområdet. Kopplingen till Dammekärr och Vättlefjäll bedöms inte påverkas negativt.</p>
Friluftsliv		x		<ul style="list-style-type: none"> • Berörs riksintresse för friluftsliv? • Minskar arealen av områden med värden för friluftsliv? (Strövområden, vandringsleder, svamp & bär/jakt/fiske, friluftsanläggningar, skidspår mm). Se naturvårdsprogrammet och rekreationsvärden i SB-kartan och Ale-kartan. • Försämras kvaliteten hos någon friluftsmöjlighet? • Påverkas avstånd och/eller tillgänglighet till friluftsmöjligheter? • Kan tysta områden och/eller stora opåverkade områden påverkas av planeringen direkt eller indirekt? 	
VATTEN, LUFT OCH KLIMAT					
Vattenkvalitet		x		<ul style="list-style-type: none"> • Berör planen vattenskyddsområde? • Kan planen påverka grundvattenkvalitet eller ytvattenkvalitet? • Påverkas känsliga recipienter? • Medför planen stora hårdgjorda ytor som skapar dagvatten? • Påverkas vattenförekomster och miljö kvalitetsnormer för vatten enligt 5 kap. MB/EU:s vattendirektiv? 	<p>Hårdgjorda ytor ökar. Dagvattenhantering behöver studeras, liksom påverkan på Lodingebäcken.</p>
Luftkvalitet			x	<ul style="list-style-type: none"> • Finns det något som kan påverka luftkvaliteten inom planområdet? 	

			<ul style="list-style-type: none"> • Kan planen medföra försämrad luftkvalitet, inom eller utanför planområdet? • Riskerar planen medföra att MKN för luft överskrids inom eller utanför planområdet? • Överskrids MKN för luft i eller nära planområdet? • Finns det en källa till lukt inom eller utanför planområdet som kan påverka människor? 	
Lokalklimat		x	<ul style="list-style-type: none"> • Kan detaljplanen medföra förändringar i luftförelser, solförhållanden, luftfuktighet, temperatur m.m.? (t.ex. täthet, borttagning av vegetation, skuggmöjligheter) 	
HÄLSA OCH SÄKERHET				
Markstabilitet, skred, erosion m.m.		x	<ul style="list-style-type: none"> • Finns risk för skred, ras m.m.? • Finns risk för erosion? 	Erosionsrisk finns, bla. intill Lodingebäcken. En geoteknisk utredning ska göras.
Översvämning		x	<ul style="list-style-type: none"> • Berörs planen av ytliga avrinningsvägar, naturliga vatten-/lågstråk, instängda områden m.m.? • Påverkas infiltrationsförhållanden, avrinning eller dränering? • Finns risk för påverkan vid höga nivåer i sjöar och vattendrag? 	<p>Det finns risk för instängda områden inom planområdet. Dagvatten- och skyfallshantering behöver utredas i planen.</p>  <p>(utsnitt VA-& dagvattenutredning för FÖP, Sweco)</p>
Markföroreningar		x	<ul style="list-style-type: none"> • Finns risk för markföroreningar i närområdet? • Finns risk att planen orsakar markföroreningar? 	Det kan finnas risk för markföroreningar vid befintlig ladugårdsbyggnad inom

					planområdet. Eftersom bekämpningsmedel har spridits på golfområdet kan ev påverkan av detta ev behöva utredas.
Buller, vibrationer, bländning och strålning		x		<ul style="list-style-type: none"> • Påverkas planen/kan planen orsaka trafikbuller inom/utanför området? • Påverkas planen av/kan planen orsaka annat buller? • Finns det flera bullerkällor som tillsammans kan orsaka höga ljudnivåer? • Kan planen medföra förändring av ljudbilden (karaktären) i området? • Riskerar människor att exponeras för ljudnivåer över rekommenderade gränsvärden eller skadliga nivåer för buller? • Riskerar miljö kvalitetsnormer för buller enligt 5 kap. MB att överskridas? • Finns det risk för skadliga nivåer av vibrationer? • Finns det risk för bländande ljussken inom planområdet eller orsakar planen ljussken utanför området? • Påverkas planen av, eller kan den medföra, elektromagnetisk strålning, t.ex. från kraftledning eller master? 	Inga större vägar finns intill planområdet. Planen bedöms inte påverkas av buller över riktvärdena. Planen genererar mer biltrafik och kan därmed eventuellt påverka bullersituationen på Backavägen (utanför planområdet).
Risk och säkerhet		x		<ul style="list-style-type: none"> • Kan planen medföra explosionsrisk, brandrisk eller risk för utsläpp av farliga ämnen vid händelse av olycka? 	Nuvarande verksamhet vid ladugårdsbyggnad vid Backa säteri planerar att flytta. Eventuellt finns behov att utreda risk för markförorening om ladugården ska omvandlas till bostäder.
KUMULATIVA EFFEKTER, ALTERNATIV OCH TILLSTÅND					
Kumulativa effekter (gäller alla sakområden)		x		<ul style="list-style-type: none"> • Ger planen flera begränsade effekter som tillsammans kan vara betydande? • Ger planen tillsammans med befintliga förhållanden sammanlagt en betydande påverkan? • Ger planen och andra <u>tidigare</u>, <u>pågående</u> eller <u>kommande</u> planer och projekt sammanlagt en betydande påverkan? 	Kumulativa effekter tillsammans med andra pågående planer. Bl.a jordbruksmark, kulturmiljö, naturvärden.
Alternativa lösningar, lokaliseringar eller		x		<ul style="list-style-type: none"> • Kan planens syfte uppnås på annat sätt? • Finns mer lämplig lokalisering för ändamålet? 	Planområdet är utpekade som utbyggnadsområde i den fördjupade översiktsplanen (FÖP Nödinge, 2018).

omfattning/ utformning			<ul style="list-style-type: none"> • Kan ändrad utformning och/eller omfattning minska påverkan? • Om jordbruksmark berörs – har alternativ studerats i tillräcklig omfattning? <p>Underlag: https://www.naturvardsverket.se/Stod-i-miljoarbetet/Vagledning/Miljobedomningar/Strategisk-miljobedomning/Alternativ/</p>	<p>En lokaliseringsutredning kan ev behövas för att utreda alternativa platser i Nödinge där jordbruksmark ej tas i anspråk. Dock är det enbart en mindre del av planområdet som kan tolkas som jordbruksmark.</p> <p>Planens utformning kan behöva anpassas med hänsyn till områdets värden för att minska planens miljöpåverkan.</p>
Anmälan, tillstånd, dispenser		x	<ul style="list-style-type: none"> • Krävs tillstånd enligt 7 kap. 27 - 28 §§ MB (Natura 2000)? • Krävs dispens eller upphävande av strandskydd, 7 kap. MB? • Krävs dispens från biotopskydd, 7 kap. MB? • Behövs dispens från artskyddet, 8 kap. MB? • Krävs tillstånd eller anmälan om miljöfarlig verksamhet, 9 kap. MB? • Krävs tillstånd eller anmälan om vattenverksamhet, 11 kap. MB? • Krävs dispens från förbudet mot markavvattning, 11 kap. MB? • Krävs samråd enligt 12 kap. 6 § MB? • Krävs tillstånd enligt kulturmiljölagen? • Krävs andra tillstånd, dispenser eller samråd (naturreservat, naturminne, vattenskyddsområde eller annat)? 	<p>Anmälan eller tillstånd till vattenverksamhet om dammen ska ändras/flyttas. Ev dispenser från biotopskydd. Ev tillstånd ingrepp i fornlämning. Ev artskyddsdispens för åkergröda. Ev markavvattning beroende på dagvattenhantering och förändring av dammen.</p>
Skyddsåtgärder och kompensationsåtgärder		x	<ul style="list-style-type: none"> • Kommer skyddsåtgärder krävas för att minska negativ påverkan? • Kommer kompensationsåtgärder att krävas om planen genomförs? • Vilken inriktning och omfattning bör skyddsåtgärderna och/eller kompensationsåtgärderna få? 	<p>Skyddsåtgärder och kompensationsåtgärder enligt både MB och PBL kan behöva studeras för skyddade arter, naturvärden, kulturmiljö, jordbruksmark och rekreation.</p>
Verksamheter		x	<ul style="list-style-type: none"> • Medges någon av de åtgärder/verksamheter som anges i bilagan till miljöbalksförordningen? (verksamheter av betydelse för att avgöra planers miljöpåverkan) <p>Underlag: https://www.riksdagen.se/sv/dokument-lagar/dokument/svensk-forfattningssamling/miljobedomningsforordning-2017966_sfs-2017-966</p>	

MILJÖMÅL

<p style="text-align: center;">Nationella och regionala miljömål</p>			<p>Riksdagens miljömål (se även regionala tilläggs mål)</p> <ol style="list-style-type: none"> 1. Begränsad klimatpåverkan 2. Frisk luft 3. Bara naturlig försurning 4. Giftfri miljö 5. Skyddande ozonskikt 6. Säker strålmiljö 7. Ingen övergödning 8. Levande sjöar och vattendrag 9. Grundvatten av god kvalitet 10. Hav i balans samt levande kust och skärgård 11. Myllrande våtmarker 12. Levande skogar 13. Ett rikt odlingslandskap 14. (Storlagen fjällmiljö) 15. God bebyggd miljö 16. Ett rikt växt- och djurliv <p>Vidare fördjupning/underlag:</p> <ul style="list-style-type: none"> • https://www.lansstyrelsen.se/vastra-gotaland/miljo-och-vatten/miljomal/vastra-gotalands-regionala-miljomal.html • https://www.sverigesmiljomal.se/miljomalen/ 	<p>Planen bedöms påverka miljömål 1, 8, 11, 13, 15, 16. Se motiveringar ovan i checklistan.</p>
<p>Kommunala miljömål</p>			<p>6 av riksdagens miljömål lyfts fram i Ale kommuns naturvårdsprogram:</p> <ul style="list-style-type: none"> • Levande sjöar och vattendrag • Myllrande våtmarker • Levande skogar • Ett rikt odlingslandskap • God bebyggd miljö • Ett rikt växt- och djurliv 	<p>Planen bedöms påverka miljömål 8, 11, 13, 15, 16. Se motiveringar ovan i checklistan.</p>

REGLER FÖR MILJÖBEDÖMNING OCH UNDERSÖKNING AV BETYDANDE MILJÖPÅVERKAN

Regler för undersökning av betydande miljöpåverkan finns i Plan- och bygglagen (2010:900), Miljöbalken (1998:808) och miljöbedömningsförordningen (2017:966).

Om undersökning av betydande miljöpåverkan

När en kommun upprättar eller ändrar en detaljplan ska kommunen alltid ta ställning till behovet av att genomföra en strategisk miljöbedömning av planen i enlighet med 3 § i miljöbedömningsförordningen. Genom att göra en undersökning av betydande miljöpåverkan kan kommunen bedöma om någon enskild aspekt eller flera aspekter sammantaget kan leda till betydande miljöpåverkan. Om detaljplanen kan antas medföra betydande miljöpåverkan ska en strategisk miljöbedömning genomföras och miljökonsekvensbeskrivning tas fram. Osäkerhet kring miljöpåverkan bör hanteras som en risk för betydande negativ miljöpåverkan.

Undersökningen av betydande miljöpåverkan innebär att kommunen:

- identifierar omständigheter som talar för eller emot en betydande miljöpåverkan
- kommunen samråder med de länsstyrelser, kommuner och andra berörda myndigheter, om kommunen inte redan i identifieringen kommer fram till att en strategisk miljöbedömning ska göras (6 kap. 6 § MB)

Kommunen ska göra sin undersökning enligt 5 § miljöbedömningsförordningen samt bilaga till förordningen.

Syftet med en miljöbedömning är enligt 6 kap. 1 § MB att integrera miljöaspekter i planen eller programmet så att en hållbar utveckling främjas. Integrering innebär att miljöbedömningen påverkar planen så att planen bidrar till hållbar utveckling. För att uppnå syftet med miljöbedömningen behöver undersökningen av betydande miljöpåverkan ske i så tidigt skede som möjligt i planprocessen. Det innebär att miljöbedömningen inte kan bedrivas som en separat process skild från till exempel planarbetet eller planeringen av en verksamhet

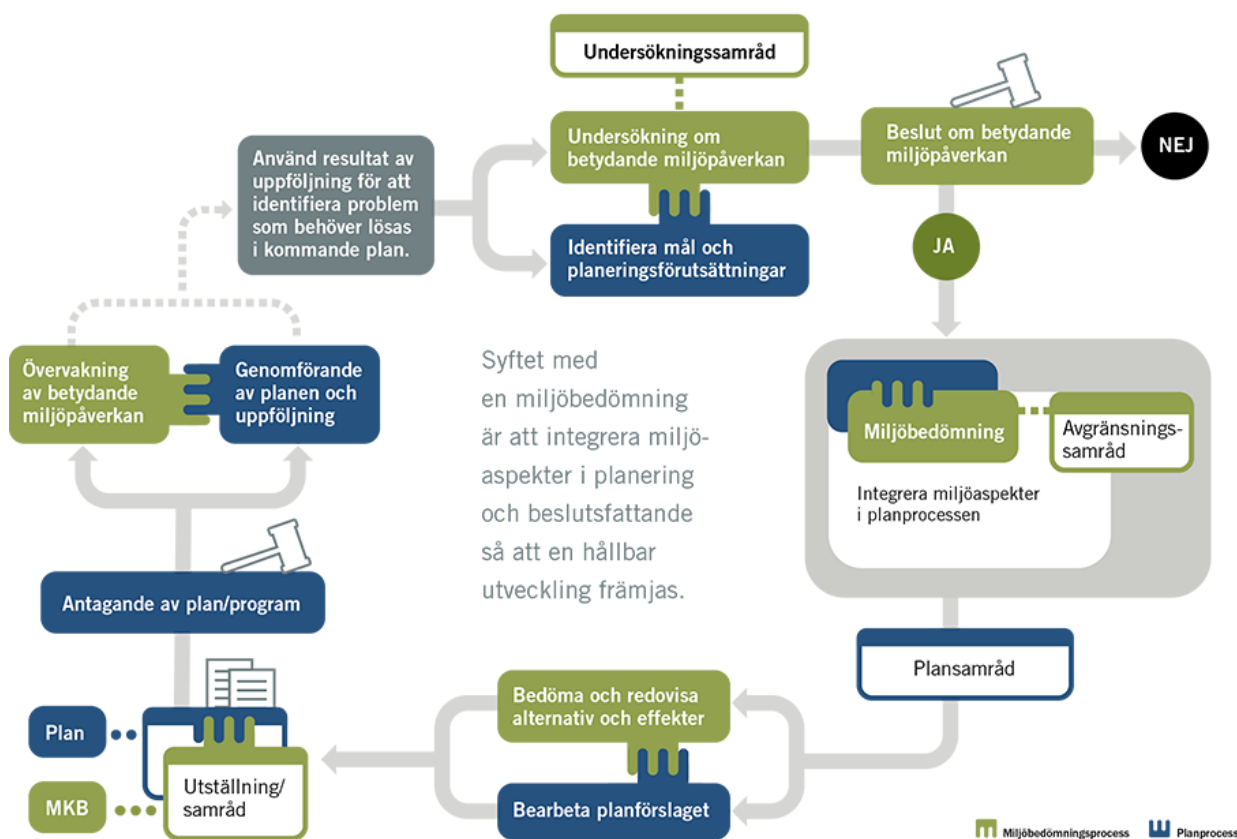
([https://www.naturvardsverket.se/Stod-i-miljoarbetet/Vagledningar/Miljobedomningar/Strategisk-miljobedomning/Hallbar-utveckling-i-miljobalken/](https://www.naturvardsverket.se/Stod-i-miljoarbetet/Vagledning/Miljobedomningar/Strategisk-miljobedomning/Hallbar-utveckling-i-miljobalken/)).

Framtagandet av en miljökonsekvensbeskrivning (MKB) är en del av miljöbedömningen och MKB:n blir ett viktigt beslutsunderlag. Enligt 6 kap. 9 § 4 p MB ska kommunen ta hänsyn till miljökonsekvensbeskrivningen och inkomna synpunkter innan planen antas.

Metod

I 2 - 5 §§ miljöbedömningsförordningen finns bestämmelser om vilka planer som ska eller inte ska antas medföra betydande miljöpåverkan samt underlag för att bedöma betydande miljöpåverkan. I 5 § miljöbedömningsförordningen tydliggörs vad undersökningen ska utgå ifrån vid bedömning av om planen eller programmets genomförande kan antas ge upphov till betydande miljöpåverkan.

MILJÖBEDÖMNING FÖR PLANER OCH PROGRAM



Figuren visar processen för undersökning om betydande miljöpåverkan och strategisk miljöbedömning (Naturvårdsverket, 2019, <https://www.naturvardsverket.se/Stod-i-miljoarbetet/Vagledninga/Miljobedomningar/Strategisk-miljobedomning/>)

Kriterier för bedömning av betydande miljöpåverkan

Med miljöeffekter avses direkta och indirekta effekter som uppstår på kort, medellång eller lång sikt samt kumulativa effekter på: hälsa, arter skyddade enligt 8 kap. MB och biologisk mångfald, mark, vatten, luft, klimat, landskap, bebyggelse och kulturmiljö, hushållning med mark och vatten, hushållning med material, råvaror och energi, andra delar av miljön (6 kap. 2 § MB).

Undersökningen utgår ifrån de kriterier som anges i 5 § miljöbedömningsförordningen och ska beskriva:

- Förutsättningarna för verksamheter eller åtgärder när det gäller lokalisering, typ av verksamhet, storlek, driftförhållanden
 - har betydelse för miljöeffekter som andra planer medför
 - har betydelse för hållbar utveckling eller för miljöaspekter i övrigt
 - har betydelse för att följa miljölagstiftningen
- Relevanta miljöproblem
- Sannolika miljöeffekter och det påverkade områdets egenskaper
- I vilken utsträckning det går att avhjälpa miljöeffekterna
- Miljöeffekternas gränsöverskridande egenskaper och omfattning
- Risker för människors hälsa eller miljön
- Det påverkade områdets betydelse och sårbarhet på grund av intensiv markanvändning, miljö kvalitetsnormer, kulturvärden eller andra utmärkande egenskaper i naturen
- Påverkan på internationellt eller nationellt skyddad natur

Dessutom innehåller 6 § i miljöbedömningsförordningen en uppräknning av de verksamheter och åtgärder som ska eller inte ska antas medföra en betydande miljöpåverkan.

En betydande miljöpåverkan ska antas om:

- Planen kan medföra krav på tillstånd enligt 7 kap. 28 § MB (Natura 2000)
- Planen ger förutsättningar för verksamheter enligt 6 § miljöbedömningsförordningen eller bilaga till förordningen.

Undersökningssamråd och avgränsningssamråd

Enligt PBL 5 kap. 11 a § ska undersökning av om planen medför betydande miljöpåverkan ske inom ramen för samrådet och ske på det sätt som anges i 6 kap. 6 § MB. Genom att följa plan- och bygglagens bestämmelser om samråd täcks även miljöbalkens krav in.

Undersökningssamrådet bör ske så tidigt som möjligt och bör göras före samrådsfasen enligt plan- och bygglagen. Avgränsningssamrådet kan lämpligen ske i flera faser, även under samrådet och då ny kunskap tillkommer under planprocessen.

Avgränsningssamråd ska ske med de kommuner, länsstyrelser och andra myndigheter som på grund av sitt särskilda miljöansvar kan antas bli berörda av planen eller programmet (6 kap. 10 § MB). Syftet med avgränsningssamrådet är att avgöra omfattningen av och detaljeringsgrad i en miljökonsekvensbeskrivning.

Särskilt beslut

Efter undersökningen ska kommunen enligt 6 kap. 7 § MB fatta ett särskilt beslut om att genomförandet av planen eller programmet kan medföra eller inte medföra betydande miljöpåverkan. Det är inte reglerat i lag vilken instans inom kommunen som ska fatta beslutet.

Beslutet ska motiveras. Särskilt viktigt är det att motivera om beslutet innebär att miljöbedömning inte ska genomföras. Beslutet och motiven bör redovisas i planbeskrivningen. Beslutet ska göras tillgängligt för allmänheten. Det är tillräckligt att det redovisas i protokollsutdrag och kungörelser och offentliggörs på kommunens anslagstavla.

Eftersom det är svårt att fatta ett sådant beslut tidigt i processen, och eftersom bedömningen kan ändras under planarbetet, anger propositionen (2016/17:200) att det formella beslutet kan fattas senast då planen antas. Undersökningen ska dock göras så tidigt som möjligt.

Det efterföljande arbetet med miljöbedömning

Om planen antas medföra betydande miljöpåverkan ska planbeskrivningen innehålla de överväganden som har legat till grund för planens utformning med hänsyn till motstående intressen och planens konsekvenser. Miljökonsekvensbeskrivningen ska innehålla det som anges i 6 kap. 11, 12, 16 §§ miljöbalken.

Om planen medger några av de ändamål som anges i 4 kap. 34 § 2 st PBL ska miljökonsekvensbeskrivningen också uppfylla kraven för specifika miljöbedömningar (verksamheter/åtgärder) enligt 6 kap. 35, 37, 43 §§ MB.

PBL 4 kap. 34 § (Lag 2020:76):

1. Industriändamål
2. Köpcentrum, parkeringsanläggning eller annat projekt för sammanhållen bebyggelse
3. Skidbacke, lift eller linbana
4. Hamn för fritidsbåtar
5. Hotellkomplex, fritidsby utanför sammanhållen bebyggelse
6. Permanent campingplats
7. Nöjespark
8. Djurpark

9. Spårväg
10. Tunnelbana

Miljökonsekvensbeskrivningen (6 kap. 11 § MB) ska innehålla:

- Redogörelse för de överväganden som har gjorts, skäl för val av alternativ, eventuella problem i samband med att uppgifterna sammanställdes
- Uppgifter om åtgärder för att förebygga, hindra, motverka och avhjälpa betydande negativa miljöeffekter
- Redogörelse för de åtgärder som ska vidtas för att följa upp och övervaka betydande miljöpåverkan

Samordning

Den som gör en miljöbedömning ska sträva efter att samordna arbetet med andra miljöbedömningar som görs enligt detta kapitel eller liknande arbeten enligt andra författningar.

Särskild handling

Enligt 6 kap. 16 § MB ska en s För att uppnå syftet med miljöbedömningar behöver undersökningen av betydande miljöpåverkan ske så tidigt skede som möjligt i planprocessen. Särskild handling sammanställas och finnas i beslutet om att anta en plan eller ett program. Arbetet med denna särskilda handling bör starta redan i samband med undersökning av betydande miljöpåverkan och fortsätta under planprocessen och miljöbedömningsprocessen.

Den särskilda handlingens ska redovisa:

- Hur miljöaspekterna har integrerats i planen
- Hur hänsyn tagits till miljökonsekvensbeskrivningen och inkomna synpunkter
- Skälen till att planen antagits istället för andra alternativ
- Åtgärder som planeras för att övervaka och följa upp betydande miljöpåverkan som planen medför