

Arkeologi vid fem boplatser i Backadalgången



Arkeologisk förundersökning
RAÄ Nödinge 113, 114, 115, 117 och 119
Backa 1:12, 1:13, 1:17 och 1:21
Nödinge socken, Ale kommun
Elinor Gustavsson
Västarvet Kulturmiljö/Lödöse museum
Rapport 2015: 9

Arkeologi vid fem boplatser i Backadalgången

Arkeologisk förundersökning

RAÄ Nödinge 113, 114, 115, 117 och 119

Backa 1:12, 1:13, 1:17 & 1:21

Nödinge socken, Ale kommun

Västarvet kulturmiljö/Lödöse museum Rapport 2015:9



Författare Elinor Gustavsson

Layout och grafisk form Gabriella Kalmar

Teknisk redigering Gabriella Kalmar

Omslagsbild Foto taget av Elinor Gustavsson. Fotot visar bäck strax norr om RAÅ Nödinge 117.

Tryck Bording AB, Borås 2015

Västarvet Kulturmiljö/Lödöse museum

Museigatan 1

441 73 Lödöse

mobil 0706-846667

e-post elinor.gustavsson@vgregion.se

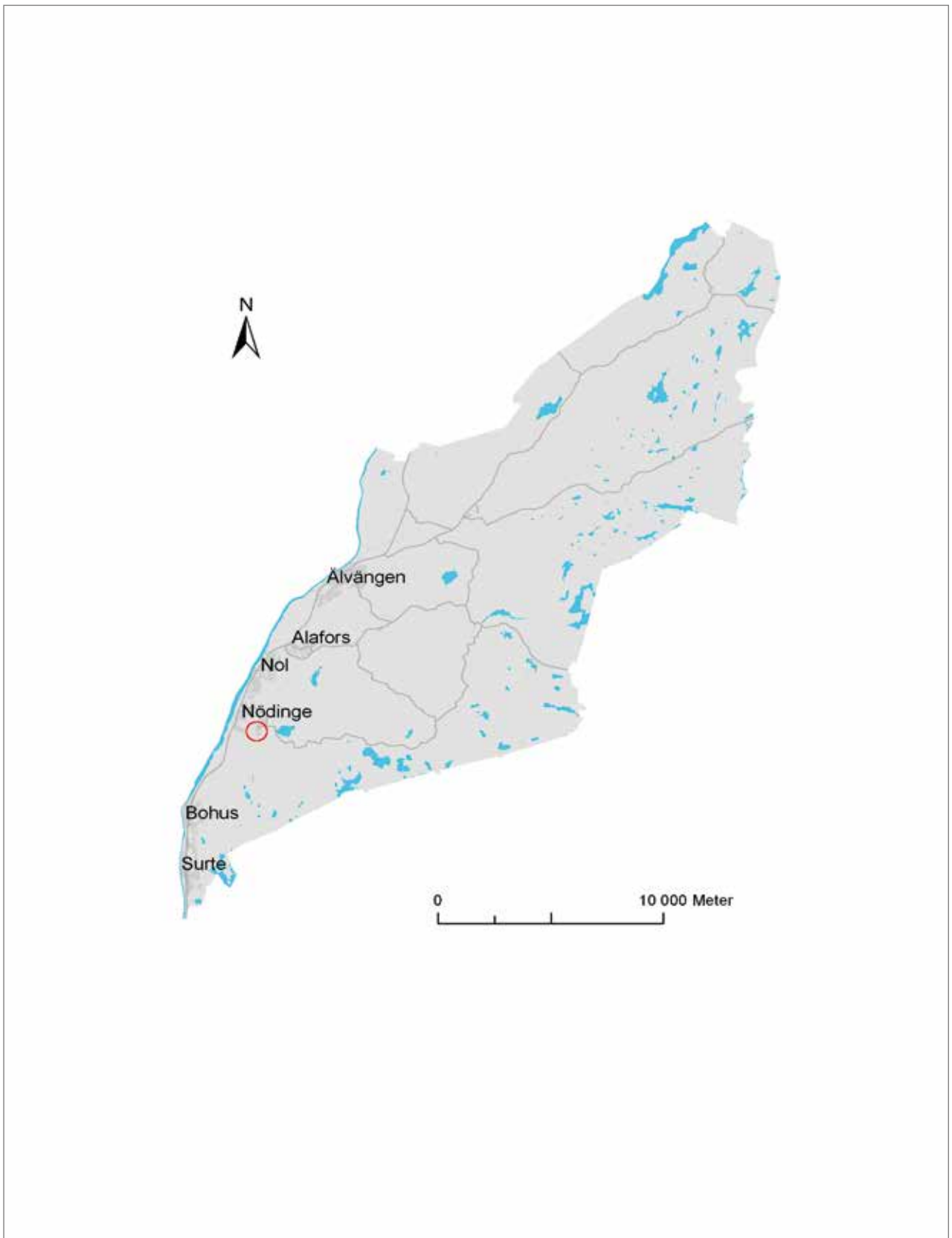
www.vastarvet.se

Innehåll

Sammanfattning.....	6
Bakgrund och landskapsbild.....	7
Den äldre stenåldern - kulturer, strandlinjer och transgression.....	8
Fornlämningsmiljö och tidigare undersökningar	9
RAÄ Nödinge 114	10
RAÄ Nödinge 115.....	10
RAÄ Nödinge 119	10
RAÄ Nödinge 113	10
RAÄ Nödinge 117	11
Syfte, metod och genomförande.....	12
Resultat.....	14
RAÄ Nödinge 114	14
RAÄ Nödinge 115.....	15
RAÄ Nödinge 119	17
RAÄ Nödinge 113	17
RAÄ Nödinge 117.....	17
Slutsatser och åtgärdsförslag.....	21
Litteratur	22
Tryckta källor.....	22
Otryckta källor.....	22
Färdigställda rapporter	
Västarvet kulturmiljö/Lödöse museum 2015.....	23
Tekniska och administrativa uppgifter	24
Bilagor	25



Figur 1. Västra Götalands län med platsen för förundersökningen markerad i Ale kommun.



Figur 2. Ale kommun med förundersökningsområdet markerat.

Sammanfattning

I samband med att Ale kommun planerar detaljplanearbete som medför påverkan på fem fornlämningar, har Västarvet kulturmiljö/Lödöse museum genomfört en arkeologisk förundersökning enligt beslut från Länsstyrelsen i Västra Götalands län, diarienummer 431-31941-2014.

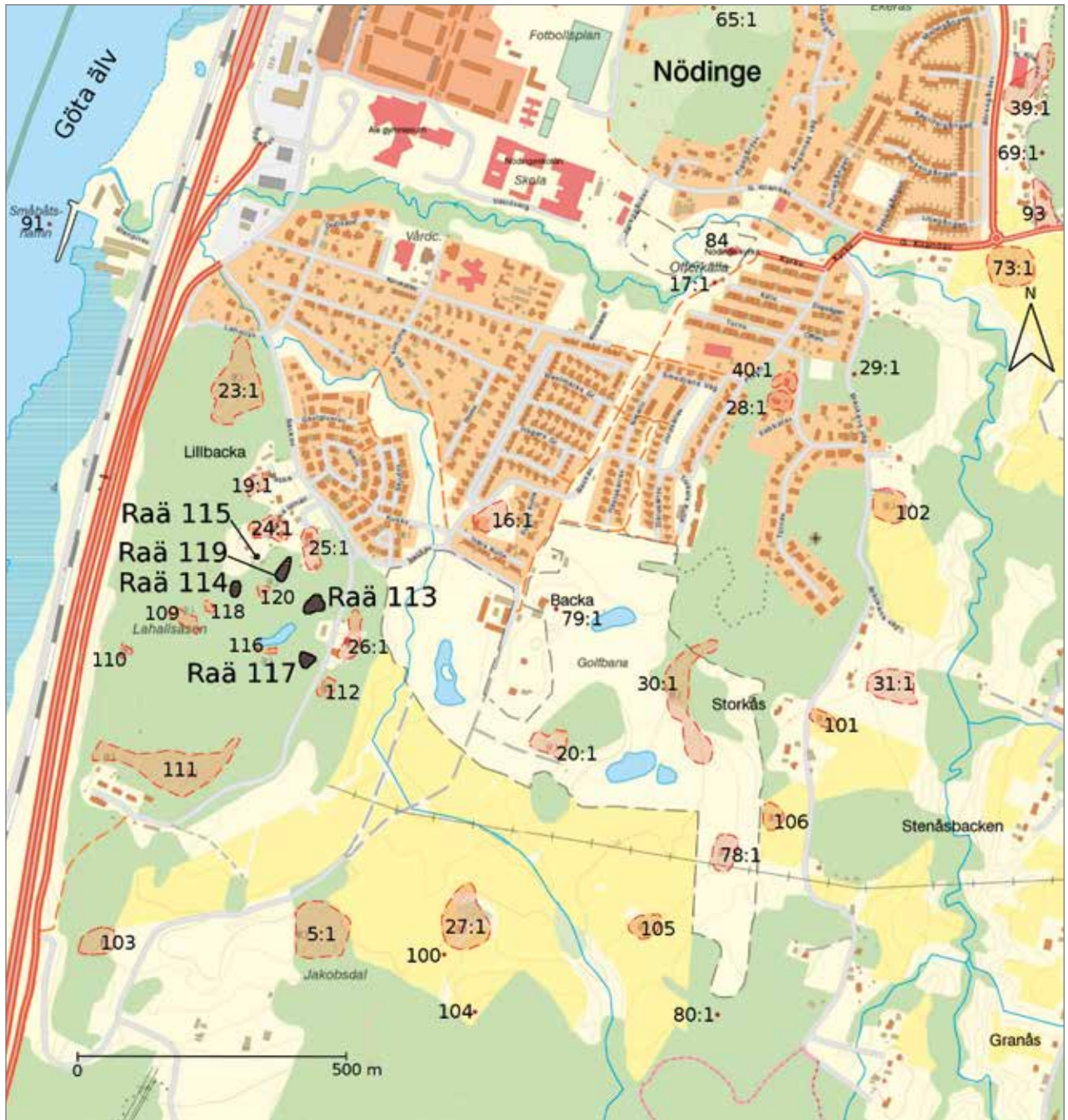
De fem fornlämningarna (RAÄ Nödinge 113, 114, 115, 117 och 119) utgörs av stenåldersboplatser eller fyndplatser och är belägna inom ett cirka 224 × 135 (NV–SO) stort område i Backadalen, Nödinge socken, Västergötland.

Med hjälp av en mindre grävmaskin med planeringsskopa banades det översta växtlighetsskiktet av på mindre ytor vid respektive fornlämning. På de avbanade ytorna handgrävdes sedan 0,5 kvadratmeter stora rutor, vars innehåll möjliggjorde fastslagning av fornlämningarnas utbredning i landskapet samt deras sammansättning och komplexitet. Det innehåll som bedömdes var till majoriteten fyndmaterial bestående av flinta, som var av en större eller mindre koncentration beroende var på boplatserna man befann sig. Där tithålen var helt tomma kunde konstateras att den yttersta gränsen för boplatserna nåtts. Boplatsernas relativa ålder kunde bestämmas utifrån vilken höjd över havet de låg på.

Sammanlagt grävdes hundra rutor (50 kvadratmeter) vid de fem fornlämningarna, 872 flintor och endast en anläggning med förhistorisk karaktär påträffades. De största koncentrationerna av flinta fanns vid RAÄ Nödinge 113 och 117, vilka är de enda fornlämningarna som Västarvet kulturmiljö/Lödöse museum bedömer måste slutundersökas innan exploatering av platserna kan ske. Övriga tre fornlämningar (RAÄ Nödinge 114, 115 och 119) anses i och med den arkeologiska insatsen i december 2014 vara undersökta och borttagna, varför inga hinder för påbörjan av planerad exploatering föreligger.

Fornlämningstyp/ antikvarisk bedömning	Antal	Fornlämningsnummer
Boplats/ fornlämning	22	23, 19, 25, 26, 112, 120, 116, 109, 110, 111, 103, 5, 27, 105, 78, 106, 20, 30, 101, 102, 73, 39
Fyndplats/ övrig kulturhistorisk lämning	5	118, 100, 104, 69, 65
Boplats/ bevakningsobjekt	3	31, 40, 28
Boplats/ övrig kulturhistorisk lämning	2	24, 29
Boplatslämning övrig/ bevakningsobjekt	1	80
Boplats/ undersökt och borttagen	1	93
Lägenhetsbebyggelse/ övrig kulturhistorisk lämning	1	16
Härd/ bevakningsobjekt	1	79
Övrigt/ övrig kulturhistorisk lämning	1	91
Kyrka, kapell/ fornlämning	1	84
Källa med tradition/ fornlämning	1	17

Tabell 1. En översikt visar att majoriteten av de fornlämningar som är kända i det aktuella området, utgörs av stenåldersboplatser. Det relativt stora antalet indikerar att Backadalängan varit en fördelaktig plats att bo på under den äldre stenåldern.



Figur 3. Kartan visar de fem fornlämningar som var aktuella för arkeologisk förundersökning i december 2014, samt den närliggande fornlämningsmiljön i Backadalgången.

Bakgrund och landskapsbild

Västarvet kulturmiljö/Lödöse museum har till följd av Ale kommuns planerade detaljplanearbete inom fastigheterna Backa 1:12, 1:13, 1:17 och 1:21 i Nödinge socken, Ale kommun, Västergötland, genomfört en arkeologisk förundersökning med syfte att redovisa ett beskrivande kunskapsunderlag med information rörande de fem fornlämningarnas karaktär, datering, utbredning, omfattning, sammansättning och komplexitet. Förundersökningen gjordes

under perioden 8–16 december 2014. Projekt- och fältarbetsledare var Mats Hellgren, övrig arkeologisk personal var Pernilla Morner Åhman och Elinor Gustavsson. Samtliga är anställda vid Västarvet kulturmiljö/Lödöse museum. Rapporten har sammanställts av Elinor Gustavsson.

Det aktuella området var beläget i ett landskap som är starkt präglat av närheten till Göta älv, vars dalgång tillhör en landskaps-typ som brukar benämnas *mellan- och dalbygd*. På dalens botten finner man lerjordar, medan det i höjdområdena finns tunn ursvallad morän och kala berg. Kring älvens biflöden löper många djupt skurna raviner. En av dessa är Backadalgången, i vilken förundersökningsområdet låg. Under större delen av stenåldern var Backadalgången en skyddad havsvik som måste ha erbjudit goda möjligheter till fiske vid sidan av den större fjorden.

Den äldre stenåldern – kulturer, strandlinjer och transgression

Majoriteten av boplatserna i Backadalgången härrör från den del av stenåldern som benämns mesolitikum (cirka 10000–4000 f. Kr.). Traditionellt rymmer mesolitikum i Västsverige de tre kulturer som brukar kallas: Hensbacka- (9500–8000 f. Kr.), Sandarna- (8000–6000 f. Kr.) och Lihultkultur (6000–4000 f. Kr.), samtliga benämnda efter fyndplatser. Under den här perioden var Göteborgsområdet en skärgård med gynnsamma miljöer för djur och människor att leva i. Havsnivån stod mycket högre än idag, vilket berodde på att landmassan tryckts ner av den flera kilometer tjocka inlandsisen. I och med att isen började smälta frigjordes stora vattenmassor, samtidigt som landhöjningen vidtog. Man kan med andra ord göra en relativ datering av mesolitiska boplatser utifrån vilken höjd över havet de ligger på, då man förutsätter att de varit strandbundna. Dessa dateringar kan i bästa fall även backas upp av ett fyndmaterial som är specifikt för de olika kulturerna, samt av organiskt fyndmaterial (ofta från anläggningar eller kulturlager på boplatserna) som låter sig dateras med ¹⁴C-metoden.

Hensbackakulturens boplatser finner man på de högsta nivåerna i terrängen, ungefär 35 m ö.h. och uppåt. Ledartefakten, den vanligaste och mest typiska redskapet på Hensbackaboplatserna, är den s.k. skivyxan, gjord av ett stort skivformat flintavslag. Andra vanligt förekommande föremål är olika typer av pilspetsar: eneggade, högnipenspetsar och stora spetsar gjorda av breda flintspån. Hensbackaboplatsernas flinta har ofta en vitpatinerad yta.

I och med att sandarnakulturen avlöste Hensbackakulturen inträder också den boreala tiden med varmare klimat. Detta förde med sig en etablering av ädellövskog som i sin tur hyste en mängd stora köttäggdjur. Sandarna i västra Göteborg var platsen för det första, och mycket spektakulära, boplat fyndet från den här perioden. Förutom det unika fyndmaterialet ägde boplatserna egenska-

pen av att vara överlagrad, ett fenomen som har med en så kallad *transgression* att göra. I och med att det blev varmare smälte det som var kvar av inlandsisen och havsnivån höjdes medan landhöjningen hade avstannat. Detta innebar att strandlinjen flyttades uppåt, tidigare strandbundna boplatser blev översvämmade och i förlängningen sammanblandade med grus- och sandlager samt överlagrade av havssediment. Spår efter transgressioner finns i och kring Göteborgsområdet. I Backadalgången finns i nuläget en känd boplatser som påverkats av densamma: RAÄ Nödinge 30:1. Ledartefakter för sandarnakulturens boplatser är dels sandarnayxan, som är ett mellanting mellan skiv- och kärnyxa samt olika mikroliter som formats till pilspetsar. Hullingspetsen utgör exempel på en pilspets som enbart förekommer på sandarnakulturens boplatser.

Lihultskulturen har fått sitt namn från en boplatser i norra Bohuslän, där man först upptäckte den för tidsperioden karaktäristiska bergartsyxa som kommit att kallas lihultyxa. Tillsammans med kölskarapan och handtagskärnan är yxan en av lihultskulturens ledartefakter.

De fem bo-/fyndplatser som nu undersökts ligger inom ett cirka 26 000 kvadratmeter stort område (224 × 135 meter, NV–SO) och är tydligt åtskilda från varandra av den varierande terrängen. Gemensamt är att de är belägna på platåliknande delar i landskapet som skyddas av berg i ett eller flera väderstreck och ibland även avgränsas av stup eller branter åt något håll. Vegetationen består av mer eller mindre tät blandskog. Majoriteten av tidigare undersökningar i Backadalgången har genom fyndmaterial kunnat knytas till Lihultperioden, de har legat på omkring 20 m ö.h. De fornlämningar som nu genomgått arkeologisk förundersökning återfinns på olika höjd, enligt nedan:

- RAÄ Nödinge 114: cirka 45-50 m ö.h.
- RAÄ Nödinge 115: cirka 30-35 m ö.h.
- RAÄ Nödinge 119: cirka 35 m ö.h.
- RAÄ Nödinge 113: cirka 30-35 m ö.h.
- RAÄ Nödinge 117: cirka 25 m ö.h.

Fornlämningsmiljö och tidigare undersökningar

De fornlämningar som förundersöktes var registrerade stenåldersboplatser eller fyndplatser som påträffats vid tidigare arkeologiska utredningar och förundersökningar i avgränsande syfte genomförda av Västarvet kulturmiljö/ Lödöse museum. Se redovisningar i rapporterna Lödöse museum 2012:5 och 2013:14. Utöver de aktuella fornlämningarna finns ett stort antal kända boplatser i

Backadalgången. Majoriteten utgörs av stenåldersboplatser som generellt sett ligger i skyddade topografiska lägen nära den forna havsstranden. Kartan (figur 3) visar de undersökta ytorna (markerade med svart och något större text) samt registrerade fornlämningar och övriga kulturhistoriska lämningar i dess närhet. Tabell 1 är en översikt över hur de kända fornlämningarna fördelar sig i olika kategorier med avseende på lämningstyp och antikvarisk bedömning.

Nedan redovisas vilken kunskap som fanns att hämta i Riksantikvarieämbetets digitala fornminnesinformationssystem (FMIS) rörande de fem aktuella fornlämningarna inför att förundersökningen skulle göras.

RAÄ Nödinge 114

Boplats, 2 × 15 meter (N-S). Inom området påträffades, vid särskild utredning år 2011, fem bitar av slagen flinta i ett utredningsschakt. Boplatsen är belägen på en platåliknande del av landskapet med berg i väst och sydväst och en brant i norr. Vid arkeologisk förundersökning år 2013, påträffades ytterligare ett tiotal flintbitar i form av avslag.

RAÄ Nödinge 115

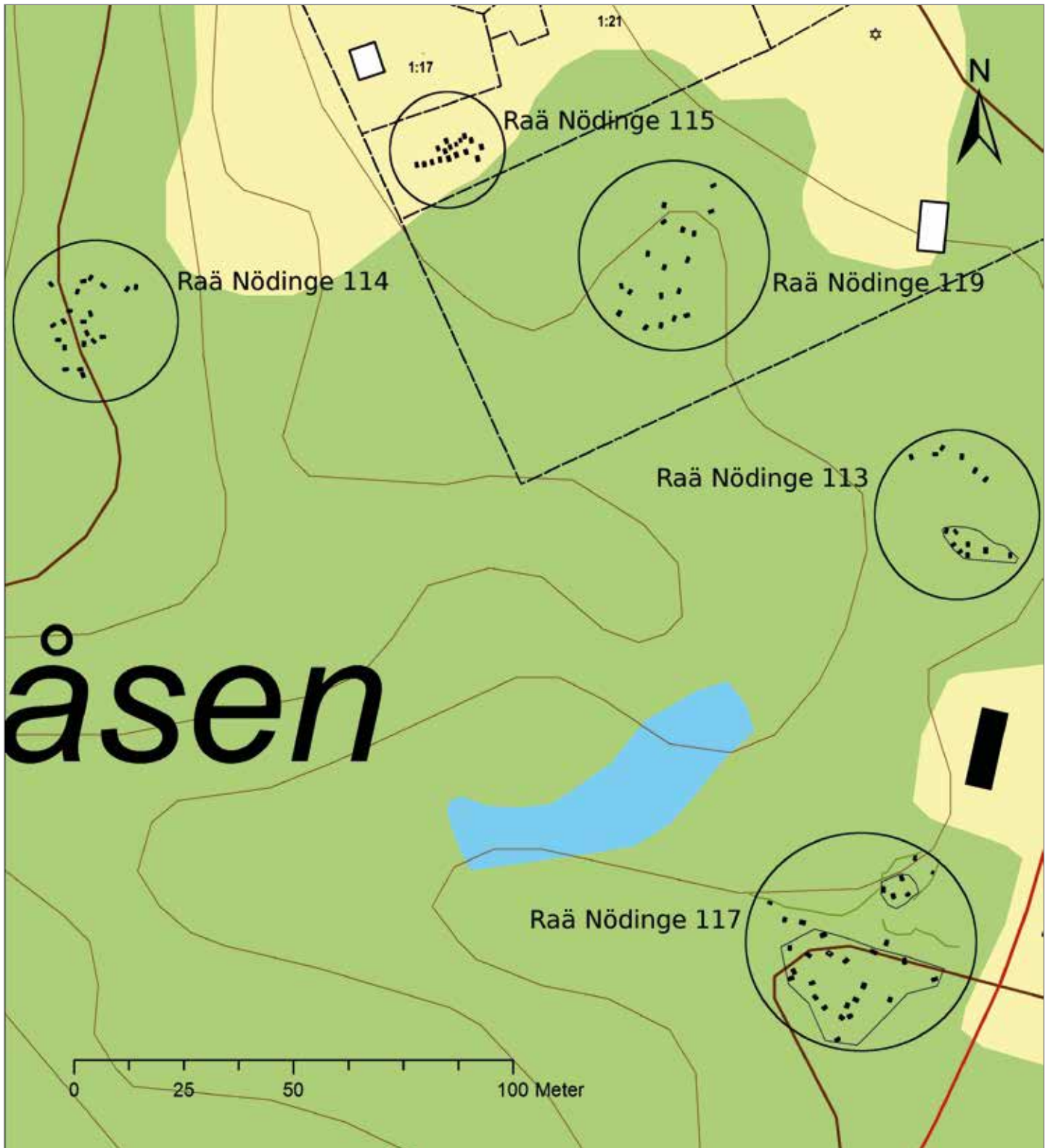
Fyndplats för flinta, inom ett område, 15 × 10 meter (NV-SÖ), bestående av ett tiotal flintavslag, varav enstaka var svallade. Fyndplatsen är belägen cirka 30 meter sydväst om boplatsen (RAÄ Nödinge 24:1). Fyndplatsen hör sannolikt samman med boplatsen. Påträffad vid arkeologisk förundersökning 2013.

RAÄ Nödinge 119

Boplats, 45 × 5–20 meter (NN-SSV), bestående av cirka 40 bitar slagen flinta i form av avslag och splitter. Merparten påträffades i områdets centrala delar. Påträffad vid arkeologisk förundersökning 2013. Omedelbart väst om markant bergsrygg.

RAÄ Nödinge 113

Boplats, 40 × 35 meter (NÖ-SV). Vid arkeologisk förundersökning 2013, påträffades ett tjugotal flintbitar i form av avslag och splitter. Boplatsen är belägen på platåliknande del av landskapet med berg i väst och ett stup åt öst. Boplatsen var tidigare registrerad som en fyndplats.



Figur 4. Schaktkarta över området med de fem aktuella fornlämningarna.



Figur 5. Ett av schakten vid RAÄ Nödinge 117. Maskinen har skrapat av det översta växtlighetskiktet för att underlätta handgrävning ner till steril mark. Foto Elinor Gustavsson.

RAÄ Nödinge 117

Boplats, 30 × 25 meter (ö–v), bestående av ett tjugotal flintor i form av avslag, splitter och en knuta. Boplatsen är belägen på en platåliknande del av landskapet i ett skyddat läge med berg mot norr. Påträffad vid arkeologisk utredning 2011. Tidigare registrerad som nordvästra delen av boplatsen, RAÄ Nödinge 112. I samband med arkeologisk förundersökning 2013 delades området i två separata delar där den sydöstra delen fortfarande är RAÄ Nödinge 112.

Syfte, metod och genomförande

Förundersökningen hade syftet att redovisa ett beskrivande kunskapsunderlag med information rörande de fem fornlämningarnas karaktär, datering, utbredning, omfattning, sammansättning och komplexitet. I huvudsak arbetade man metodiskt genom att ta



Figur 6. Minigrävaren som smidigt tog sig fram i den skogbevuxna terrängen var ett bra hjälpmedel vid förundersökningen av de aktuella fornlämningarna. Foto: Pernilla Morner Åhman.

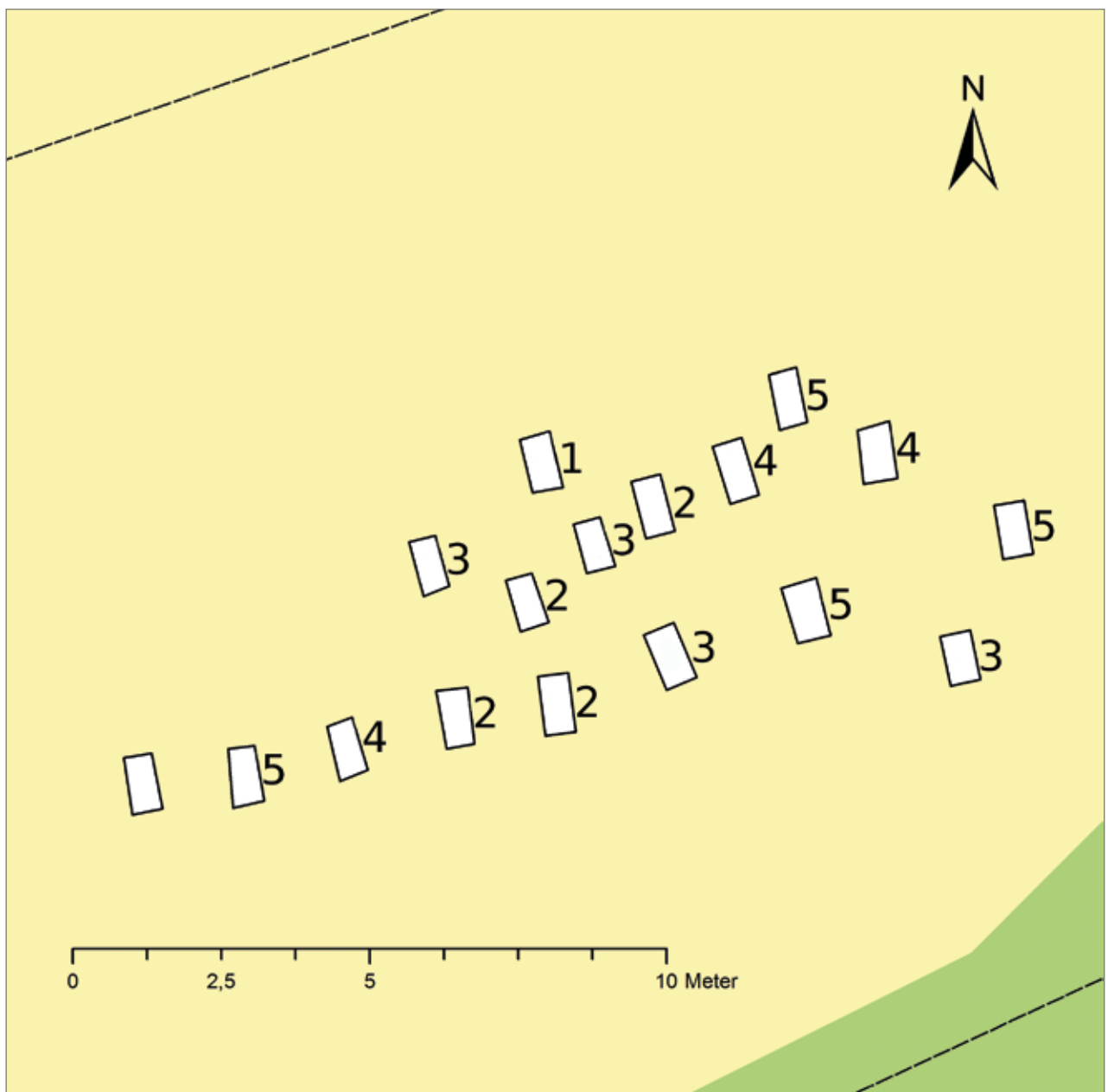
reda på i vilken omfattning flintfynd, i form av bearbetat material (splitter, avslag, kärnor o.d.), förekom på de olika platserna. För att få svar på det grävdes sammanlagt hundra schakt med hjälp av en mindre (1,5 ton) grävmaskin. Planskopan arbetade försiktigt med att enbart avlägsna den översta förnan, för att på så sätt frilägga ytor som kunde grävas ut. De handgrävda schaktens storlek bestämdes till rutor om 1 x 0,5 meter, inom vilka flinta insamlades. Där schakten var tomma ansågs också fornlämningen vara avgränsad. Totalt handgrävdes en yta om 50 kvadratmeter. De flintor som togs tillvara har sorterats och registrerats – delvis utifrån Sorteringschema för flinta (Andersson, Rex Svensson & Wigforss, 1978).

Alla schakt mättes in med GPS kopplat till Lantmäteriets RTK-tjänst. Även höjdvärdet markerades, för att kunna användas vid en relativ datering av boplatserna. Då samtliga ytor, utom den som utgjorde RAÄ Nödinge 115, låg i skogsmark med mer eller mindre tät vegetation, blev resultatet av mätningarna mindre exakta än om kontakten med satelliterna inte skymts av trädkronor. Samtliga fynd hörande till ett och samma schakt fick ett fyndnummer och vissa schakt mättes endast in med en punkt. Den enstaka

Resultat

RAÄ Nödinge 114

Totalt grävdes 21 schakt om 10,5 kvadratmeter. Sammanlagt tillvaratogs 25 flintor. Förutom ett stycke med tillhuggning har samtliga registrerats som övrig slagen flinta eller splitter. Flintmaterialet vägde endast 92 g och var över lag av låg kvalitet. Boplatzen ligger högt i terrängen; 45–50 m ö.h. vilket placerar den i mesolitikums första del och Hensbackakulturen. RAÄ Nödinge 114 kan efter avslutad förundersökning betraktas som undersökt och borttagen.



Figur 8. Kartan visar de schakt som grävdes vid RAÄ Nödinge 115. Siffrorna anger antalet flintor som påträffades i respektive schakt.

RAÄ Nödinge 115

Totalt grävdes sjutton schakt om 8,5 kvadratmeter. Sammanlagt tillvaratogs 53 flintor varav endast ett avslag. Resten bestod av övrig slagen flinta och splitter. Totalt vägde flintmaterialet från Nödinge 115 endast 187 gram. Av samtliga flintor var nitton svallade. Sammantaget var flintorna av låg kvalitet. Fyndplatsen låg på cirka 30–35 m ö.h. vilket indikerar att den tillkommit under Sandarnakulturens tidsepok. Det bör tilläggas att ytan på vilken fyndplatsen var situerad i sen tid använts som trädgårdsland, varför jordmassor i hög grad kan antas ha flyttats och rörts om. RAÄ Nödinge 115 kan efter avslutad förundersökning betraktas som undersökt och borttagen.

RAÄ Nödinge 119

Totalt grävdes arton schakt om 9 kvadratmeter. Sammanlagt tillvaratogs endast tjugo flintor som samtliga utgörs av övrig slagen flinta med en vikt på 76 gram. Nödinge 119 är därmed den fyndfattigaste boplatsen av de fem som förundersökts och kan i och med den aktuella arkeologiska insatsen betraktas som undersökt och borttagen.

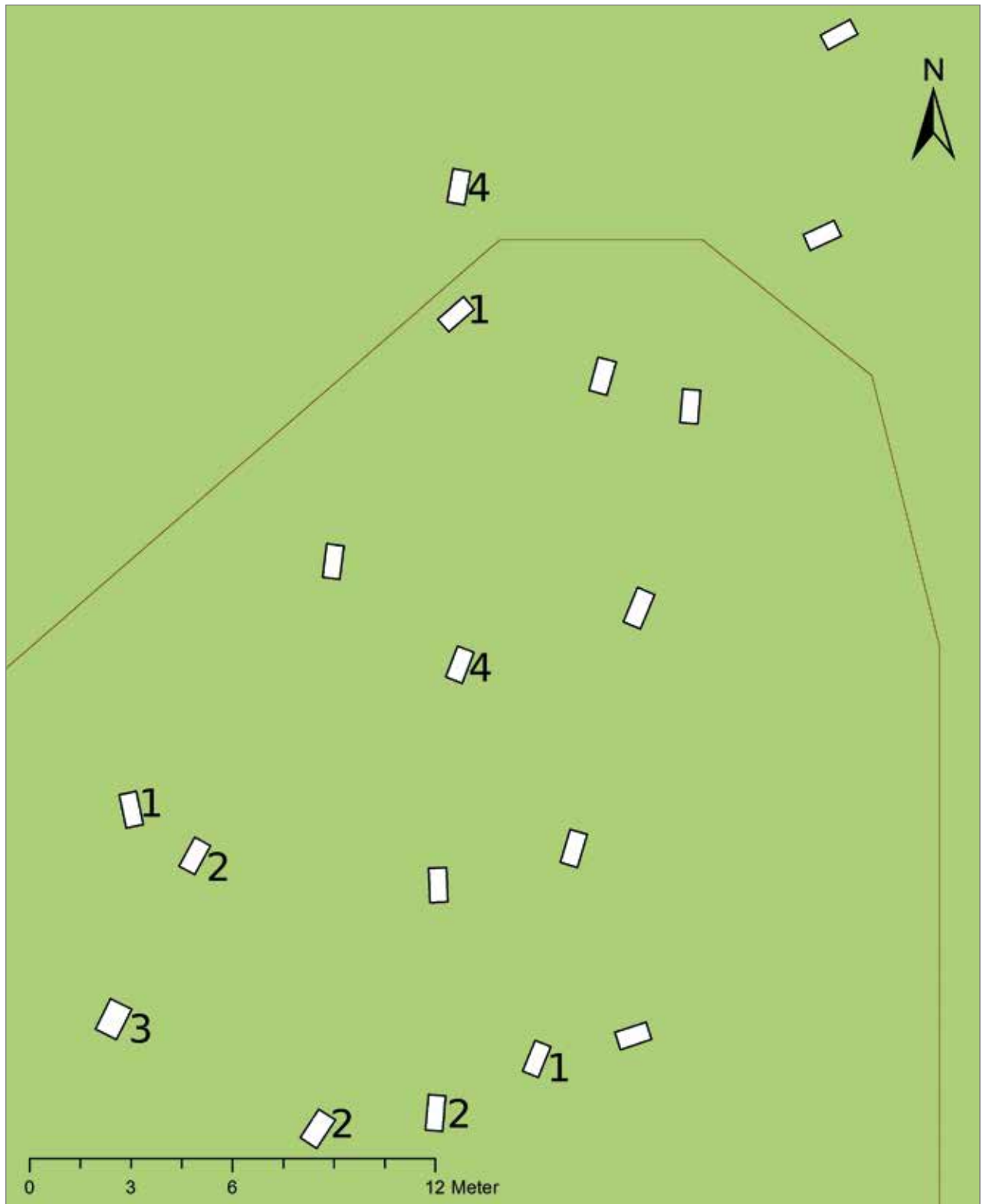
RAÄ Nödinge 113

Totalt grävdes fjorton schakt om 7 kvadratmeter. Sammanlagt tillvaratogs 84 flintor. Av dessa påträffades majoriteten i två schakt belägna längst ut på en bergsklack i sydligaste delen av fornlämningsområdet. Boplatsen fick därmed, i och med förundersökningen, en ny avgränsning som gav den en mindre yta om cirka 80 kvadratmeter (18 × 7 meter, NV–SO).

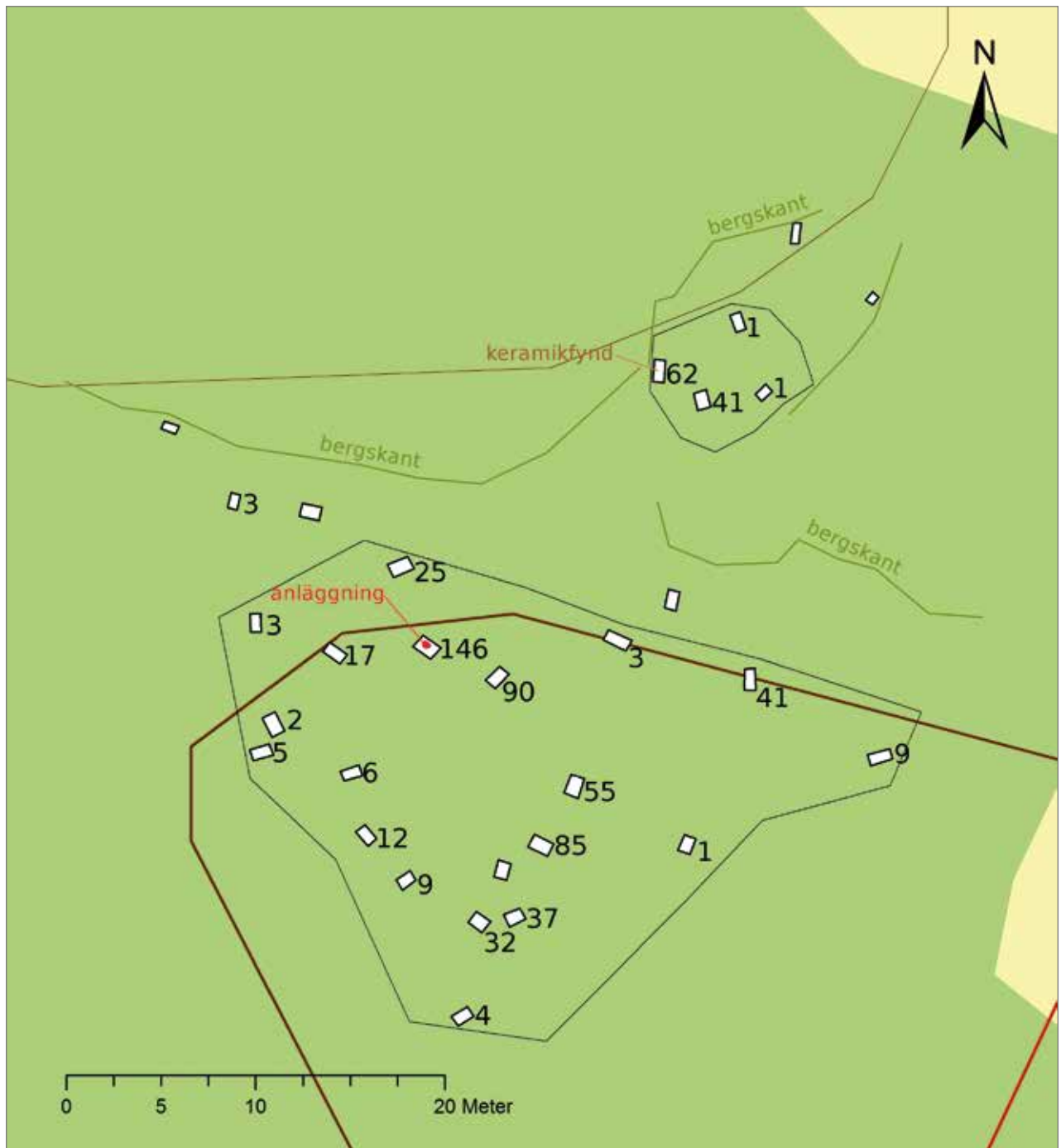
Vid Nödinge 113 uppvisade fyndmaterialet en större diversitet än det gjort vid Nödinge 114, 115 och 119. Här påträffades, förutom övrigt slagen flinta och splitter, även tre avslag, två kärnor, ett mikrosån och ett spån. Här fanns också ett måttligt inslag av brända flinta – cirka 15 procent av materialet hade egenskaper som uppkommit vid eldpåverkan. Boplatsen ligger på nivån 30 × 35 m ö.h., vilket placerar den i sandarnakulturen. RAÄ Nödinge 113 torde besitta stor vetenskaplig och pedagogisk potential vid studiet av mesolitikums bosättningar och resursutnyttjande.

RAÄ Nödinge 117

Totalt grävdes trettio schakt om 15 kvadratmeter på de 550 plus 50 kvadratmeter stora boplatsytorna. Sammanlagt tillvaratogs 688 flintor med en total vikt på 1,988 kg. Tveklöst är Nödinge 117 den mest omfattande av de fem förundersökta boplatserna, både yt- och fyndmässigt. Inga bearbetade artefakter påträffades, dock var flintmaterialet mer diversifierat än på någon av de andra



Figur 9. Kartan visar de schakt som grävdes vid RAÄ Nödinge 119. Siffrorna anger antalet flintor som påträffades i respektive schakt.

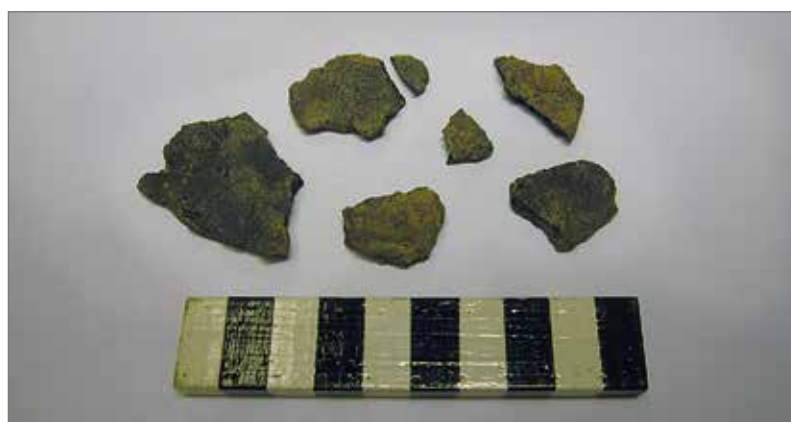


Figur 11. Kartan visar de schakt som grävdes vid RAÄ Nödinge 117. Siffrorna anger antalet flintor som påträffades i respektive schakt. Utifrån flintans spridning har två områden, som bör genomgå ytterligare arkeologiska undersökningar, ringats in.

Boplatsen förefaller ligga på två nivåer, med ett topografiskt mellanrum i form av en bergvägg. Området i nordost (figur 12) återfinns ett par meter högre upp, på en bergshylla. I rutan belägen längst åt nordväst på bergshyllan påträffades sju keramikfragment. Godset var tunt, med magringskorn men utan ornamentik, och är av betydligt yngre snitt än den mesolitiska flintan (figur 11 och



Figur 12. Några av de flintavslag, mikrospån och spånfragment som påträffades vid RAÄ Nödinge 117. Foto Elinor Gustavsson



Figur 13. Vid utgrävning av RAÄ Nödinge 117 påträffades en handfull keramikfragment - betydligt yngre än den mesolitiska flintan. Foto Elinor Gustavsson.



Figur 14. Anläggningen vid RAÄ Nödinge 117 fotograferad i plan och efter profilgrävning.

Foto Elinor Gustavsson

13). Keramiken får anses utgöra bevis för att människor även nyttjat Backadalgångens fördelaktiga boplatssytor lång efter det att havsnivån sjunkit undan och platsen förlagts till inlandet. Huruvida fler metalltida spår finns vid RAÄ Nödinge 117 lär visa sig i samband med en eventuell slutundersökning. RAÄ Nödinge 117 ligger 25 m ö.h. och borde därmed tillhöra sandarna- eller den tidiga lihultkulturen.

Slutsatser och åtgärdsförslag

Västarvet kulturmiljö/Lödöse museum har genomfört arkeologisk förundersökning vid fem fornlämningar bestående av stenåldersboplatser belägna i Backadalgången, Nödinge socken, Ale kommun, Västergötland. Endast två av fornlämningarna – RAÄ Nödinge 113 och 117 – uppvisade en sådan utbredning, komplexitet och mäktigt fyndmaterial att de bör genomgå arkeologisk slutundersökning innan exploatering av platserna kan ske. De övriga tre fornlämningarna kan i och med förundersökningen betraktas vara undersökta och borttagna.

Litteratur

Tryckta källor

Andersson, S., Rex Svensson, K., & Wigforss, J. 1978. *Sorteringsschema för flinta. FYND rapporter 1978*. Rapporter över Göteborgs Arkeologiska Musei undersökningar. Göteborg

Mascher et al. 2002. *Agrarhistorisk landskapsöversikt – Västergötland och Dalsland*. Länsstyrelsen Västra Götaland publikation 2002:14

Wigforss, J. 2005. Äldre stenålder. Jägare och fiskare. I: Andersson, S. & Ragnesten, U. (red.) *Fångstfolk och bönder. Om forntiden i Göteborg*. Göteborgs stadsmuseum. Göteborg

Otryckta källor

FMIS, Riksantikvarieämbetets digitala fornminnesinformationssystem

Lantmäteriets digitala fastighetskarta

Färdigställda rapporter Västarvet kulturmiljö/Lödöse museum 2015

2015:1 En Motte and Bailey-anläggning i Södra Ving socken. En forskningsundersökning. Ulricehamns kommun, Västergötland.
Mats Hellgren

2015:2 Arkeologisk utredning inför detaljplan i Torsred. Trollhättans kommun, Västergötland.
Pernilla Morner Åhman

2015:3 Arkeologi inför ny GC-bana i S. Ving sn., Ulricehamns kommun, Västergötland.
Elinor Gustavsson

2015:4 Arkeologisk efterundersökning gällande RAÄ Borås 146, Borås socken och kommun, Västergötland.
Sofie Hultqvist

2015:5 Avgränsning av gårdstomten RAÄ Sandhult 159, Sandhult socken, Borås kommun, Västergötland.
Sofie Hultqvist

2015:6 Arkeologisk förundersökning gällande RAÄ Södra Ving 21, Södra Ving socken, Ulricehamns kommun, Västergötland.
Sofie Hultqvist

2015:7 Arkeologisk utredning inför detaljplan i Västra Tunhem. Västra Tunhem socken, Vänersborgs kommun, Västergötland.
Sofie Hultqvist

2015:8 Arkeologisk utredning inför ny travbana i Hajom. Hajom socken, Marks kommun, Västergötland
Sofie Hultqvist

2015:9 Arkeologi vid fem stenåldersboplatser i Backadalen, Nödinge socken, Ale kommun, Västergötland.
Elinor Gustavsson

Tekniska och administrativa uppgifter

Lst dnr:	431-31941-2014
Västarvet dnr:	252-2015
Västarvet pnr:	12027
Fornlämningsnr:	RAÄ Nödinge 113, 114, 115, 117 och 119
Län:	Västra Götalands län
Kommun:	Ale
Socken:	Nödinge
Fastighet:	Backa 1:12, 1:13, 1:17 och 1:21
Ek. karta:	7B 4f
Läge:	N: 6419646 E: 324844
Meter över havet:	ca 25-50 m ö. h.
Koordinatsystem:	Sweref 99 TM
Uppdragsgivare:	Ale kommun, sektor samhällsbyggnad
Ansvarig institution:	Västarvet kulturmiljö/ Lödöse museum
Projektledare:	Mats Hellgren
Fältpersonal:	Mats Hellgren, Pernilla Morner Åhman och Elinor Gustavsson
Fältarbetstid:	141208-141216
Arkeologtimmar:	144 fälttimmar
Undersökt yta:	47 kvadratmeter
Arkiv:	Dokumentationsmaterial förvaras på Lödöse museum. Akten arkiveras på Regionarkivet, Vänersborg.
Fynd:	Förvaras i Lödöse museums magasin (F.nr: 1-157)

Bilagor

Bilaga 1. *Fyndlista*

Bilaga 1. *Fyndlista*

Fynd	Sakord	Typ	Material	Egenskap	Antal	Vikt	Fastighet	RAÄ	Undersökningstyp
1	övrig slagen		flinta		5	24	Backa 1:17 och 1:21	Nödunge 115	Förundersökning
2	övrig slagen		flinta	svallad	3	12	Backa 1:17 och 1:21	Nödunge 115	Förundersökning
3	avslag		flinta		1	1	Backa 1:17 och 1:21	Nödunge 115	Förundersökning
4	övrig slagen		flinta		3	1	Backa 1:17 och 1:21	Nödunge 115	Förundersökning
5	övrig slagen		flinta	svallad	3	1	Backa 1:17 och 1:21	Nödunge 115	Förundersökning
6	övrig slagen		flinta		1	1	Backa 1:17 och 1:21	Nödunge 115	Förundersökning
7	övrig slagen		flinta		2	75	Backa 1:17 och 1:21	Nödunge 115	Förundersökning
8	övrig slagen		flinta		2	3	Backa 1:17 och 1:21	Nödunge 115	Förundersökning
9	övrig slagen		flinta	svallad	4	7	Backa 1:17 och 1:21	Nödunge 115	Förundersökning
10	splitter		flinta		1	1	Backa 1:17 och 1:21	Nödunge 115	Förundersökning
11	övrig slagen		flinta	svallad	5	16	Backa 1:17 och 1:21	Nödunge 115	Förundersökning
12	övrig slagen		flinta		4	10	Backa 1:17 och 1:21	Nödunge 115	Förundersökning
13	splitter		flinta		1	1	Backa 1:17 och 1:21	Nödunge 115	Förundersökning
14	övrig slagen		flinta		2	1	Backa 1:17 och 1:21	Nödunge 115	Förundersökning
15	avslag		flinta		1	9	Backa 1:17 och 1:21	Nödunge 115	Förundersökning
16	övrig slagen		flinta	svallad	2	1	Backa 1:17 och 1:21	Nödunge 115	Förundersökning
17	övrig slagen		flinta		2	10	Backa 1:17 och 1:21	Nödunge 115	Förundersökning
18	övrig slagen		flinta	svallad	2	3	Backa 1:17 och 1:21	Nödunge 115	Förundersökning
19	splitter		flinta		2	1	Backa 1:17 och 1:21	Nödunge 115	Förundersökning
20	övrig slagen		flinta		2	1	Backa 1:17 och 1:21	Nödunge 115	Förundersökning
21	splitter		flinta		1	1	Backa 1:17 och 1:21	Nödunge 115	Förundersökning
22	övrig slagen		flinta		1	1	Backa 1:17 och 1:21	Nödunge 115	Förundersökning
23	splitter		flinta		1	1	Backa 1:17 och 1:21	Nödunge 115	Förundersökning
24	övrig slagen		flinta		2	5	Backa 1:17 och 1:21	Nödunge 115	Förundersökning
25	splitter		flinta		3	1	Backa 1:13	Nödunge 114	Förundersökning
26	övrig slagen		flinta		3	1	Backa 1:13	Nödunge 114	Förundersökning
27	övrig slagen		flinta		1	10	Backa 1:13	Nödunge 114	Förundersökning
28	splitter		flinta		1	1	Backa 1:13	Nödunge 114	Förundersökning
29	övrig slagen		flinta		2	1	Backa 1:13	Nödunge 114	Förundersökning
30	övrig slagen		flinta		4	21	Backa 1:13	Nödunge 114	Förundersökning
31	övrig slagen		flinta		1	1	Backa 1:13	Nödunge 114	Förundersökning
32	splitter		flinta		1	1	Backa 1:13	Nödunge 114	Förundersökning
33	övrig slagen		flinta		1	4	Backa 1:13	Nödunge 114	Förundersökning
34	övrig slagen		flinta		1	26	Backa 1:13	Nödunge 114	Förundersökning
35	stycke med tillhuggning		flinta		1	19	Backa 1:13	Nödunge 114	Förundersökning
36	övrig slagen		flinta		1	1	Backa 1:13	Nödunge 114	Förundersökning
37	splitter		flinta		1	1	Backa 1:13	Nödunge 114	Förundersökning
38	övrig slagen		flinta		3	3	Backa 1:13	Nödunge 114	Förundersökning
39	splitter		flinta		1	1	Backa 1:13	Nödunge 114	Förundersökning
40	övrig slagen		flinta		3	31	Backa 1:12	Nödunge 119	Förundersökning
41	övrig slagen		flinta		1	3	Backa 1:12	Nödunge 119	Förundersökning
42	övrig slagen		flinta		2	4	Backa 1:12	Nödunge 119	Förundersökning
43	övrig slagen		flinta		4	5	Backa 1:12	Nödunge 119	Förundersökning
44	övrig slagen		flinta		4	6	Backa 1:12	Nödunge 119	Förundersökning

Fynd	Sakord	Typ	Material	Egenskap	Antal	Vikt	Fastighet	RAÄ	Undersökningstyp
45	övrig slagen		flinta		1	16	Backa 1:12	Nödinge 119	Förundersökning
46	övrig slagen		flinta		3	8	Backa 1:12	Nödinge 119	Förundersökning
47	övrig slagen		flinta		2	3	Backa 1:12	Nödinge 119	Förundersökning
48	övrig slagen		flinta		1	56	Backa 1:13	Nödinge 113	Förundersökning
49	avslag		flinta		1	1	Backa 1:13	Nödinge 113	Förundersökning
50	avslag		flinta		2	6	Backa 1:13	Nödinge 113	Förundersökning
51	övrig slagen		flinta	bränd	1	3	Backa 1:13	Nödinge 113	Förundersökning
52	kärna		flinta	fragment	1	20	Backa 1:13	Nödinge 113	Förundersökning
53	övrig slagen		flinta		2	9	Backa 1:13	Nödinge 113	Förundersökning
54	splitter		flinta		1	1	Backa 1:13	Nödinge 113	Förundersökning
55	övrig slagen		flinta	frett stycke	11	124	Backa 1:13	Nödinge 113	Förundersökning
56	övrig slagen		flinta		3	7	Backa 1:13	Nödinge 113	Förundersökning
57	splitter		flinta		20	1	Backa 1:13	Nödinge 113	Förundersökning
58	mikrospån		flinta	fragment	1	1	Backa 1:13	Nödinge 113	Förundersökning
59	kärna		flinta	fragment	1	13	Backa 1:13	Nödinge 113	Förundersökning
60	spån		flinta	fragment	2	6	Backa 1:13	Nödinge 113	Förundersökning
61	avslag		flinta		6	33	Backa 1:13	Nödinge 113	Förundersökning
62	övrig slagen		flinta	bränd	12	18	Backa 1:13	Nödinge 113	Förundersökning
63	övrig slagen		flinta		19	43	Backa 1:13	Nödinge 113	Förundersökning
64	övrig slagen		flinta	bränd	2	1	Backa 1:13	Nödinge 117	Förundersökning
65	splitter		flinta		5	1	Backa 1:13	Nödinge 117	Förundersökning
66	avslag		flinta		1	3	Backa 1:13	Nödinge 117	Förundersökning
67	övrig slagen		flinta	bränd	1	1	Backa 1:13	Nödinge 117	Förundersökning
68	övrig slagen		flinta		1	1	Backa 1:13	Nödinge 117	Förundersökning
69	avslag		flinta		3	14	Backa 1:13	Nödinge 117	Förundersökning
70	övrig slagen		flinta	bränd	5	33	Backa 1:13	Nödinge 117	Förundersökning
71	avslag		flinta		6	17	Backa 1:13	Nödinge 117	Förundersökning
72	övrig slagen		flinta		8	20	Backa 1:13	Nödinge 117	Förundersökning
73	splitter		flinta	fragment	2	1	Backa 1:13	Nödinge 117	Förundersökning
74	mikrospån		flinta		2	1	Backa 1:13	Nödinge 117	Förundersökning
75	splitter		flinta		5	1	Backa 1:13	Nödinge 117	Förundersökning
76	övrig slagen		flinta	bränd	2	1	Backa 1:13	Nödinge 117	Förundersökning
77	avslag		flinta		8	33	Backa 1:13	Nödinge 117	Förundersökning
78	övrig slagen		flinta		16	37	Backa 1:13	Nödinge 117	Förundersökning
79	mikrospån		flinta		2	1	Backa 1:13	Nödinge 117	Förundersökning
80	övrig slagen		flinta	bränd	7	7	Backa 1:13	Nödinge 117	Förundersökning
81	splitter		flinta		25	1	Backa 1:13	Nödinge 117	Förundersökning
82	avslag		flinta		16	71	Backa 1:13	Nödinge 117	Förundersökning
83	övrig slagen		flinta		42	138	Backa 1:13	Nödinge 117	Förundersökning
84	kärna		flinta	knuta	1	54	Backa 1:13	Nödinge 117	Förundersökning
85	splitter		flinta		1	1	Backa 1:13	Nödinge 117	Förundersökning
86	avslag		flinta		5	21	Backa 1:13	Nödinge 117	Förundersökning
87	övrig slagen		flinta		17	45	Backa 1:13	Nödinge 117	Förundersökning

Fynd	Sakord	Typ	Material	Egenskap	Antal	Vikt	Fastighet	RAÄ	Undersökningstyp
88	splitter		flinta		2	1	Backa 1:13	Nödinge 117	Förundersökning
89	övrig slagen		flinta		2	3	Backa 1:13	Nödinge 117	Förundersökning
90	splitter		flinta		1	1	Backa 1:13	Nödinge 117	Förundersökning
91	övrig slagen		flinta	bränd	1	1	Backa 1:13	Nödinge 117	Förundersökning
92	mikrospån		flinta	fragment	1	1	Backa 1:13	Nödinge 117	Förundersökning
93	övrig slagen		flinta		2	1	Backa 1:13	Nödinge 117	Förundersökning
94	spån		flinta		1	1	Backa 1:13	Nödinge 117	Förundersökning
95	spån		flinta	fragment	1	1	Backa 1:13	Nödinge 117	Förundersökning
96	övrig slagen		flinta	bränd	1	1	Backa 1:13	Nödinge 117	Förundersökning
97	splitter		flinta		4	1	Backa 1:13	Nödinge 117	Förundersökning
98	avslag		flinta		1	3	Backa 1:13	Nödinge 117	Förundersökning
99	övrig slagen		flinta		4	7	Backa 1:13	Nödinge 117	Förundersökning
100	spån		flinta	fragment	1	3	Backa 1:13	Nödinge 117	Förundersökning
101	övrig slagen		flinta	bränd	1	1	Backa 1:13	Nödinge 117	Förundersökning
102	splitter		flinta		1	1	Backa 1:13	Nödinge 117	Förundersökning
103	avslag		flinta		4	14	Backa 1:13	Nödinge 117	Förundersökning
104	övrig slagen		flinta		7	8	Backa 1:13	Nödinge 117	Förundersökning
105	avslag		flinta		1	2	Backa 1:13	Nödinge 117	Förundersökning
106	övrig slagen		flinta	bränd	1	1	Backa 1:13	Nödinge 117	Förundersökning
107	stycke med tillhuggning		flinta		1	33	Backa 1:13	Nödinge 117	Förundersökning
108	splitter		flinta		1	1	Backa 1:13	Nödinge 117	Förundersökning
109	splitter		flinta		2	1	Backa 1:13	Nödinge 117	Förundersökning
110	övrig slagen		flinta	bränd	1	1	Backa 1:13	Nödinge 117	Förundersökning
111	spån		flinta	fragment, re- tusch	1	1	Backa 1:13	Nödinge 117	Förundersökning
112	övrig slagen		flinta		5	33	Backa 1:13	Nödinge 117	Förundersökning
113	övrig slagen		flinta	bränd	8	1	Backa 1:13	Nödinge 117	Förundersökning
114	splitter		flinta		2	1	Backa 1:13	Nödinge 117	Förundersökning
115	avslag		flinta		10	48	Backa 1:13	Nödinge 117	Förundersökning
116	övrig slagen		flinta		15	105	Backa 1:13	Nödinge 117	Förundersökning
117	övrig slagen		flinta	bränd	3	1	Backa 1:13	Nödinge 117	Förundersökning
118	spån		flinta	fragment	1	1	Backa 1:13	Nödinge 117	Förundersökning
119	splitter		flinta		17	1	Backa 1:13	Nödinge 117	Förundersökning
120	kärna	knuta	flinta	fragment	1	1	Backa 1:13	Nödinge 117	Förundersökning
121	avslag		flinta		9	66	Backa 1:13	Nödinge 117	Förundersökning
122	övrig slagen		flinta		24	82	Backa 1:13	Nödinge 117	Förundersökning
123	mikrospån		flinta	fragment	1	1	Backa 1:13	Nödinge 117	Förundersökning
124	övrig slagen		flinta		1	1	Backa 1:13	Nödinge 117	Förundersökning
125	övrig slagen		flinta		1	3	Backa 1:13	Nödinge 117	Förundersökning
126	avslag		flinta		1	1	Backa 1:13	Nödinge 117	Förundersökning
127	övrig slagen		flinta		1	9	Backa 1:13	Nödinge 117	Förundersökning
128	kärl		keramik		7	20	Backa 1:13	Nödinge 117	Förundersökning
129	kärna	handtagskärna	flinta	fragment	1	1	Backa 1:13	Nödinge 117	Förundersökning
130	mikrospån		flinta	fragment	2	1	Backa 1:13	Nödinge 117	Förundersökning

Fynd	Sakord	Typ	Material	Egenskap	Antal	Vikt	Fastighet	RAÄ	Undersökningstyp
131	mikrospån		flinta		2	1	Backa 1:13	Nödinge 117	Förundersökning
132	splitter		flinta		5	1	Backa 1:13	Nödinge 117	Förundersökning
133	övrig slagen		flinta	bränd	9	11	Backa 1:13	Nödinge 117	Förundersökning
134	avslag		flinta		14	23	Backa 1:13	Nödinge 117	Förundersökning
135	övrig slagen		flinta		50	114	Backa 1:13	Nödinge 117	Förundersökning
136	mikrospån		flinta		1	1	Backa 1:13	Nödinge 117	Förundersökning
137	övrig slagen		flinta	bränd	13	9	Backa 1:13	Nödinge 117	Förundersökning
138	splitter		flinta		4	1	Backa 1:13	Nödinge 117	Förundersökning
139	avslag		flinta		6	50	Backa 1:13	Nödinge 117	Förundersökning
140	övrig slagen		flinta		36	138	Backa 1:13	Nödinge 117	Förundersökning
141	splitter		flinta		6	1	Backa 1:13	Nödinge 117	Förundersökning
142	övrig slagen		flinta	bränd	5	11	Backa 1:13	Nödinge 117	Förundersökning
143	avslag		flinta	fragment, sl- pad?	1	5	Backa 1:13	Nödinge 117	Förundersökning
144	avslag		flinta		3	11	Backa 1:13	Nödinge 117	Förundersökning
145	övrig slagen		flinta		24	144	Backa 1:13	Nödinge 117	Förundersökning
146	kärna	knuta	flinta	fragment, re- tusch	1	27	Backa 1:13	Nödinge 117	Förundersökning
147	splitter		flinta		4	1	Backa 1:13	Nödinge 117	Förundersökning
148	övrig slagen		flinta	bränd	3	4	Backa 1:13	Nödinge 117	Förundersökning
149	avslag		flinta		11	54	Backa 1:13	Nödinge 117	Förundersökning
150	övrig slagen		flinta		19	70	Backa 1:13	Nödinge 117	Förundersökning
151	kärna		flinta	bränd	1	12	Backa 1:13	Nödinge 117	Förundersökning
152	kärna		flinta		2	33	Backa 1:13	Nödinge 117	Förundersökning
153	spån		flinta	fragment	1	1	Backa 1:13	Nödinge 117	Förundersökning
154	splitter		flinta		16	1	Backa 1:13	Nödinge 117	Förundersökning
155	avslag		flinta		15	48	Backa 1:13	Nödinge 117	Förundersökning
156	övrig slagen		flinta	bränd	55	92	Backa 1:13	Nödinge 117	Förundersökning
157	övrig slagen		flinta		52	174	Backa 1:13	Nödinge 117	Förundersökning

