



Häckfågelinventering vid Lodingebäcken, Nödinge



2018-01-25

Inventering av häckfåglar.

Uppdragsgivare

Ale kommun

Uppdragsgivarens kontaktperson

Emely Lundahl

Uppdragstagare

Naturcentrum AB

Strandtorget 3, 444 30 Stenungsund

Tel. 010-220 12 00

ncab@naturcentrum.se

Naturcentrums projektledare

Johan Ahlén

Tel. 010-220 12 04

johan.ahlen@naturcentrum.se

Fältinventering och rapport

Johan Svedholm

Tel. 010-220 12 17

johan.svedholm@naturcentrum.se

Kartmaterial

Kartmaterial från Lantmäteriet ©.

Omslagsbild

Kattuggleunge på åkerholme i inventeringsområdet.

Foton i rapporten

Samtliga foton är från inventeringsområdet och har tagits av Johan Svedholm i samband med inventeringen.

Denna rapport bör citeras enligt följande:

Svedholm, J. 2018. Häckfågelinventering vid Lodingebäcken, Nödinge. Naturcentrum AB. Rapport, 14 sidor.

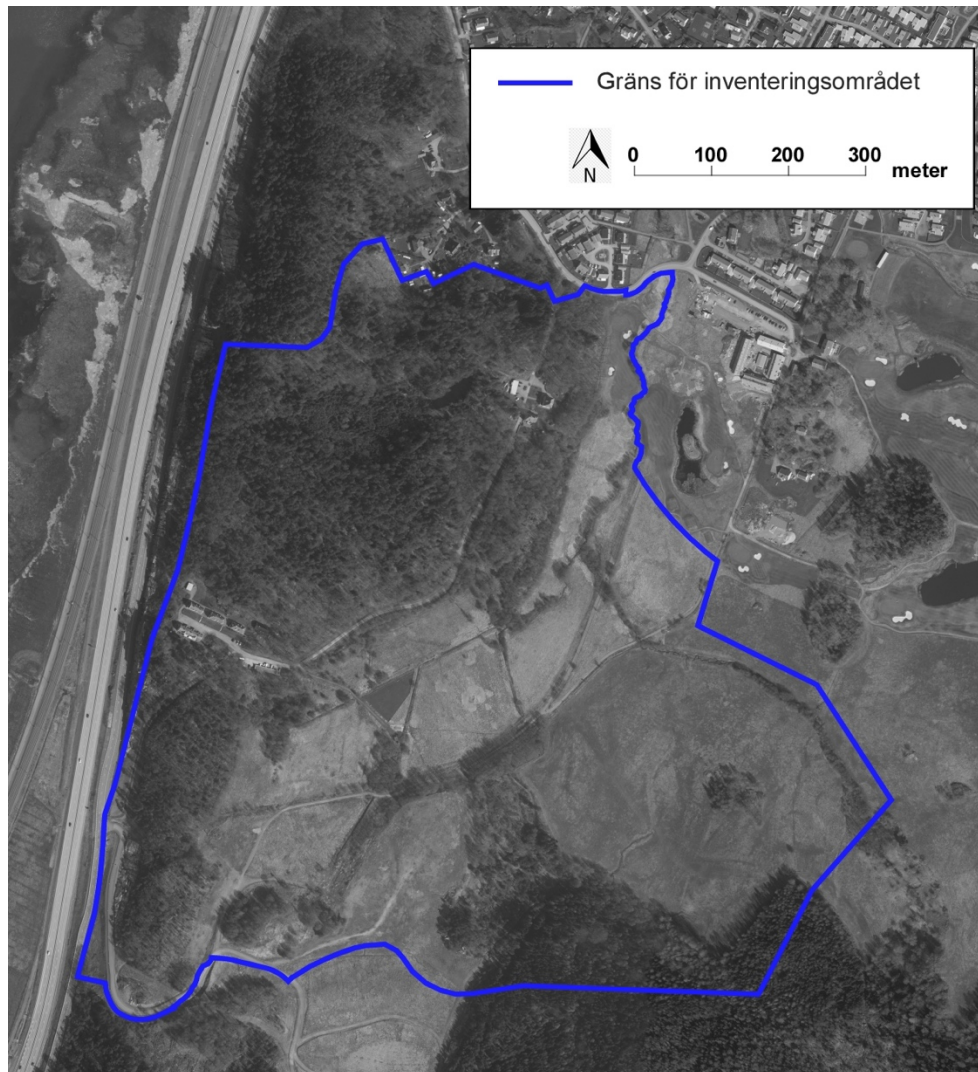
Innehåll

INNEHÅLL	3
GENOMFÖRANDE.....	4
UPPDRAG	4
INVENTERINGSOMRÅDET	4
METODIK.....	5
RESULTAT	6
REKOMMENDATIONER OCH HÄNSYN.....	11
REFERENSER	12
BILAGA 1. SAMTLIGA OBSERVERADE FÅGELARTER.	13

Genomförande

Uppdrag

På uppdrag av Ale kommun har Naturcentrum AB genomfört en häckfågelinventering vid Lodingebäcken söder om Nödinge samhälle i Ale kommun. Resultatet av inventeringen skall fungera som underlag för detaljplaneläggning.



Figur 1. Inventeringsområde

Inventeringsområdet

Inventeringsområdet (figur 1) motsvaras av planområdet och är knappt 70 ha till ytan. Det ligger i anslutning till Lodingebäckens lopp söder om Nödinge samhälle och Nödinge golfbana. Förutom bäcken och dess smala strandzoner med övervägande al dominerar området av öppen betesmark med åkerholmar och brynmiljöer mot omgivande skog, igenväxande åkermark med sly och högrötsvegetation samt skog. Skogen i området är tämligen varierad och här finns såväl hållmarkstallskog, hedekskog och yngre granplanteringar som smärre bestånd av asp och

bok. I norra delen av den skogsklädda åsen i områdets västra del, Lahallsåsen, finns en liten damm vilken vid sidan av Lodingebäcken och anslutande diken/småbäckar utgör de enda öppna vattnen i inventeringsområdet. Områdets sydligaste del utgörs delvis av utfyllnadsmassor med lågvuxen vegetation och öppna grusytor.



Figur 2. Vy över inventeringsområdet mot väster. Till höger ses trädriddån längs Lodingebäcken, i mitten en åkerholme och i bakgrunden den skogsklädda Lahallsåsen.

Metodik

Tidigare kända uppgifter från området inhämtades från Artportalen samt ArtDatabankens artregister. Häckfågelinventeringen utfördes i form av en revirkartering under perioden 2017-04-10 till och med 2017-06-14. Totalt gjordes tre fältbesök, nämligen den 10 april, den 23 maj och den 13–14 juni (i huvudsak ett nattbesök). Enstaka observationer gjordes även i samband med andra inventeringar som utförts i området. Vid samtliga inventeringstillfällen rådde tjänligt väder med uppehåll och svaga vindar.

Vid varje besök genomströvades hela inventeringsområdet på ett sådant sätt att inventeraren hade möjlighet att se eller höra inventeringsområdets samtliga fåglar. Inventeraren gick längs transekter som i huvudsak var orienterade i nordsydlig riktning. Transekterna förlades tätare (ca 20 meters mellanrum) i områden med sluten skog och glesare (ca 50 meters mellanrum) i öppna marker. På detta sätt bedöms inventeraren ha möjlighet att notera samtliga förekommande fågelarter i området.

Samtliga fåglar inom inventeringsområdet noterades med position och häckningskriterie enligt Svensk fågelatlas (Svensson m fl 1999).

Utifrån kartan med de samlade observationerna gjordes en bedömning av hur många revir av varje art som fanns och ungefär var dessa var belägna. Samtliga fågelarter är skyddade enligt EU:s fågeldirektiv, men revirkartering har endast genomförts för de arter som är skyddade i artskyddsförordningen enligt Naturvårdsverkets tolkning i "Handbok för artskyddsförordningen" (Naturvårdsverket 2009). Det omfattar de arter som är upptagna i bilaga 1 i EU:s fågeldirektiv eller är rödlistade (se figur 3 för rödlistekategorier). I handboken listas även ett antal fågelarter vars populationer minskat med 50 % eller mer under perioden 1975–2005 enligt Svensk häckfågeltaxering. Dessa uppgifter är emellertid föråldrade och har därför inte beaktats i denna inventering såvida arterna inte är rödlistade eller redovisas i bilaga 1 i EU:s fågeldirektiv.

Olika fågelarter har olika stora revir. I denna inventering har inget försök gjorts att i detalj avgränsa de enskilda reviren. Karteringen syftar endast till att ungefärligt peka ut häckplatserna för de olika arterna.

Övriga arter har endast noterats med häckningskriterier och en grov bedömning av deras numerär i området har gjorts, dessa arter listas i bilaga 1 till denna rapport.

Kategorier:	RE – Försvunnen (Regionally Extinct)
	CR – Akut hotad (Critically Endangered)
	EN – Starkt hotad (Endangered)
	VU – Sårbar (Vulnerable)
	NT – Missgynnad (Near Threatened)

Figur 3. Rödlistekategorier. De rödmarkerade kategorierna betecknas som "hotade".

Resultat

Tidigare kända uppgifter

Uttag har gjorts ur Artportalen och ArtDatabankens register under perioden 1980-01-01 - 2017-09-01. Det finns relativt få uppgifter från området, och nästan alla observationer har en så pass låg noggrannhet att det är svårt att avgöra om de härrör från inventeringsområdet. De flesta observationerna är rapporterade från de publika fyndlokalerna "Denofa, Nödinge" och "Backa Säteri, Nödinge", vilka har en noggrannhet på 350–500 m. Ibland kan fyndens position emellertid klargöras av fyndkommentarerna.

Relevanta uppgifter om skyddade arter enligt ovanstående definition där häckning kan misstänkas och som bedöms kunna härröra från inventeringsområdet presenteras i tabell 1.

Tabell 1. Tidigare kända uppgifter om skyddade fågelarter inom eller i anslutning till inventeringsområdet. Kolumnen "Kategori" anges om arten ingår i EU:s fågeldirektiv, bilaga 1 (EU) eller är rödlistad (anges med respektive hotkategori).

Svenskt namn	Vetenskapligt namn	Kategori	Kommentar
småfläckig sumphöna	<i>Porzana porzana</i>	VU	En spelande individ "Backa Säteri" juni 2015, möjligen inom inventeringsområdet. Lämpliga häckningsmiljöer saknas, bör röra sig om en tillfälligt rastande individ.
kornknarr	<i>Crex crex</i>	NT	En spelande fågel "Backa Säteri" juli 2017, möjligen inom inventeringsområdet. Häckningsmiljöer för arten i området är arealmässigt begränsade och troligen av undermålig kvalitet, fyndet rör sannolikt en icke-häckande individ.
spillkråka	<i>Dryocopus martius</i>	NT, EU	Under häckningstid finns notering om en födosökande fågel "Denofa" i mars 2010. Troligen inom inventeringsområdet. Se vidare tabell 2.
mindre hackspett	<i>Dendrocopus minor</i>	NT	Under häckningstid observerad "Backa Säteri" 2016 (spelade) och 2017. Möjligen inom inventeringsområdet. Se vidare tabell 2.
backsvala	<i>Riparia riparia</i>	NT	Observationer från häckningstid föreligger från 1991, 2007 och 2010, samtliga gäller sannolikt fåglar som häckade i grustakten strax söder om inventeringsområdet.
kungsfågel	<i>Regulus regulus</i>	VU	Observationer under häckningstid 2012 och 2014. Se vidare tabell 2.
stare	<i>Sturnus vulgaris</i>	VU	Observationer under häckningstid 2009, 2010, 2011, 2012 och 2017. Se vidare tabell 2.

Fältinventering

Totalt observerades 60 fågelarter under inventeringen (bilaga 1), varav 52 med häckningskriterier. Av de observerade arterna är 11 skyddade enligt ovanstående tolkning (tabell 2). Av dessa konstaterades eller misstänktes 7 arter hålla revir inom inventeringsområdet, övriga noterades förbiflygande eller tillfälligt rastande och bedömdes inte häcka i området. De skyddade arter som konstaterades hålla revir i området presenteras på kartor i figur 6 och 7.

Områdets häckfågelfauna bedöms som tämligen trivial och typisk för liknande miljöer i sydvästra Sverige. Sammansättningen av häckande arter kan möjligen betecknas som något torftigare än förväntat, i synnerhet eftersom flera arter som är beroende av öppna marker saknas trots att förutsättningarna tycks finnas. Detta gäller arter såsom exempelvis buskskvätta och sånglärka. Möjligen är de öppna jordbrukspräglade miljöerna för små, isolerade och fragmenterade för att dessa arter ska trivas. Kanske även tilltagande igenväxning av de öppna områden som inte betas spelar in. Det finns även betydligt bättre biotoper endast ett par hundra meter väster om inventeringsområdet, nämligen strandängarna längs Göta älv vid Stora Viken. Ett par arter med relativt högt ställda biotopkrav återfanns dock i området. Dessa arter är nattskärna och trädlärka vilka båda trivs i gles, hedartad skog, öppen hedmark, grusiga/sandiga ytor och liknande.



Figur 4. Födosöksinmack av spillkråka noterades i talltorrakor på Lahallsåsen.

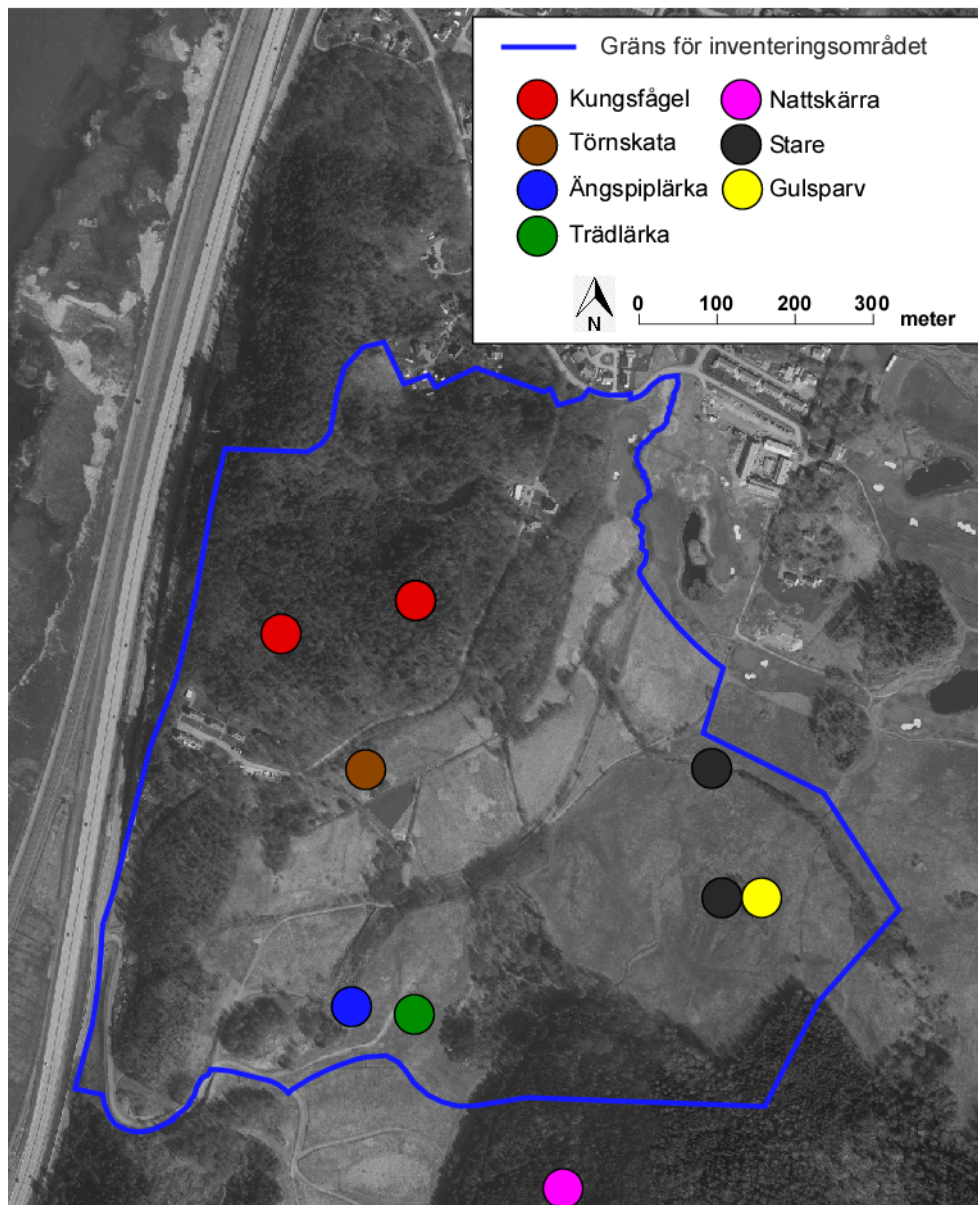
Tabell 2. Skyddade fågelarter som noterats inom eller i anslutning till inventeringsområdet vid fältinventeringen. Kolumnen "Kategori" anges om arten ingår i EU:s fågeldirektiv, bilaga 1 (EU) eller är rödlistad (anges med respektive hotkategori).

Svenskt namn	Vetenskapligt namn	Kategori	Kommentar
gråtrut	<i>Larus argenteus</i>	VU	Fyra gråtrutar noterades överflygande i april. Arten häckar sannolikt ej inom inventeringsområdet.
nattskärra	<i>Caprimulgus europaeus</i>	EU	En spelande nattskärra hördes avlägset i sydost vid nattbesöket. En annan, troligen födosökande fågel hördes locka vid utfyllnaden i områdets sydligaste del. Häckar med största sannolikhet utanför området, men födosöker inom området. Lämplig, men ej optimal, biotop finns även inom området på Lahallsåsen, men inga indikationer om häckning här föreligger.
gröngöling	<i>Picus viridis</i>	VU	En fågel sågs i områdets södra del i juni. Eftersom inga andra observationer gjordes och inte heller några spår i form av exempelvis bohål hittades trots eftersök så bedöms arten inte häcka i området. Möjligt dock ett revir sträcka sig in i skogspartiet i områdets södra del.
spillkråka	<i>Dryocopus martius</i>	NT, EU	Inga observationer gjordes utöver äldre födosöksinmack i ett par talltorrakor på Lahallsåsen. Detta visar att spillkråkor stundom rör sig i området, men eftersom inga observationer av fåglar eller bohål gjordes bedöms arten inte häcka inom inventeringsområdet.

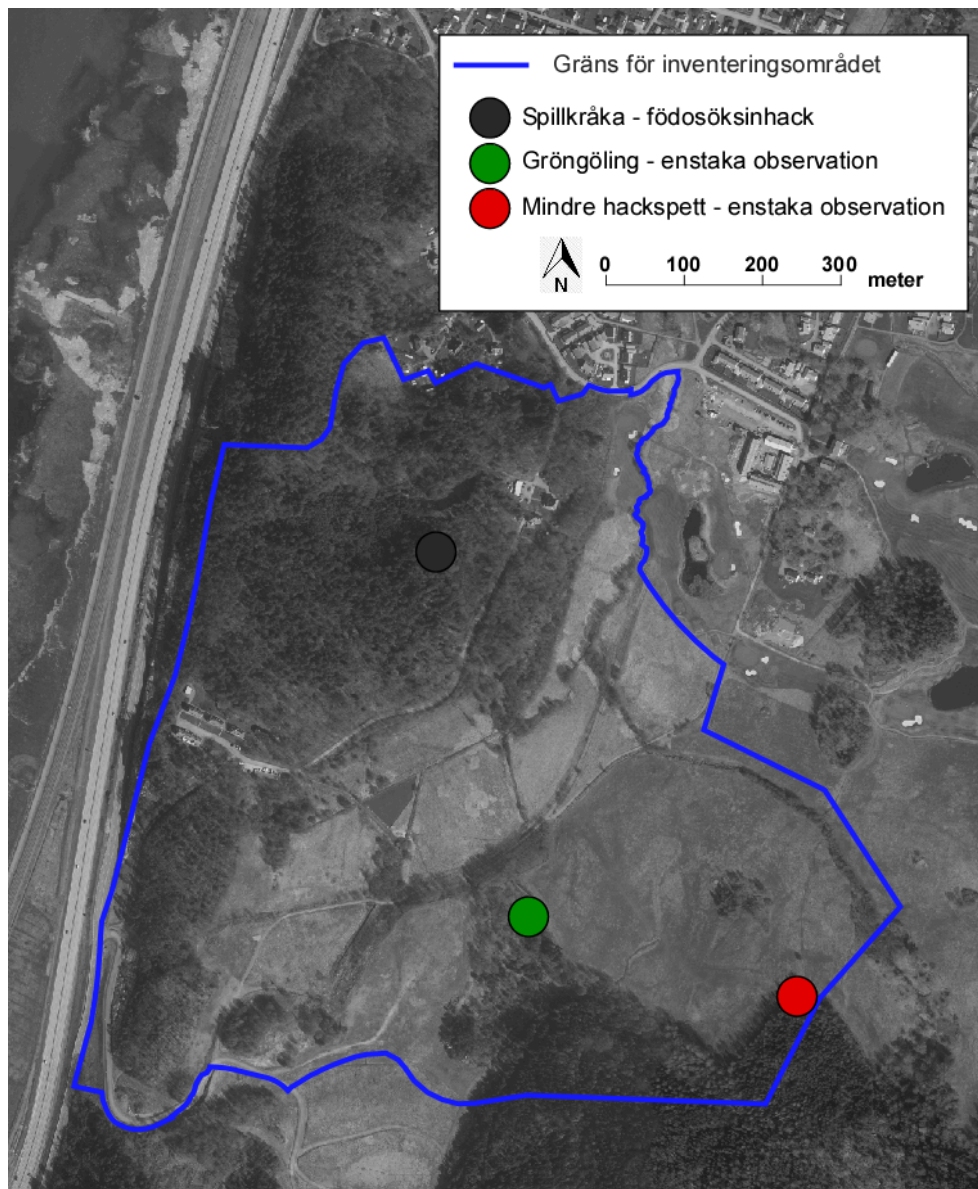
Svenskt namn	Vetenskapligt namn	Kategori	Kommentar
mindre hackspett	<i>Dendrocopus minor</i>	NT	En revirhävdande fågel noterades i området sydöstra del i samband med has-selsnokinventering i mars. Arten noterades ej under några andra besök, och inte heller sågs några spår i form av bo-/övernattningshål, födosöksinmack eller liknande, trots eftersök. Bedöms därför inte häcka inom undersökningsområdet, men kan säkert finnas längre uppströms Lodingebäcken.
trädlärka	<i>Lullula arborea</i>	EU	Ett revirhållande par i sångflykt över utfyllnadsmarken i områdets sydligaste del. Häckar troligen där, men huvuddelen av reviret ligger sannolikt utanför inventeringsområdet.
ängspiplärka	<i>Anthus pratensis</i>	NT	Ett par häckar på utfyllnadsmarken i områdets sydligaste del.
kungsfågel	<i>Regulus regulus</i>	VU	Troliga häckningar av minst två par på Lahallsåsen.
törnskata	<i>Lanius collurio</i>	EU	Möjlig häckning av ett par runt fruktträden och den igenväxande åkermarken i områdets centrala delar.
stare	<i>Sturnus vulgaris</i>	VU	Minst två par häckar på åkerholmen i betesmarken samt i trädriddån längs Lodingebäcken i anslutning till betesmarken.
gulsparv	<i>Emberiza citrinella</i>	VU	Minst ett par häckar troligen, i anslutning till åkerholme och brynmiljöer runt betesmarken i nordost.



Figur 5. Ena fågeln i det trädlärkepar som höll revir på utfyllnadsmarken i söder.



Figur 6. Revir för skyddade fågelarter. Revirens storlek och avgränsning är inte bedömda, punkterna representerar ungefärliga häckplatser.



Figur 7. Övriga intressanta observationer av skyddade fågelarter.

Rekommendationer och hänsyn

Områdets häckfågelfauna bedöms som tämligen trivial, men ett antal skyddade arter enligt Naturvårdsverkets definitioner påträffades. Av dessa bedöms natts-kärria och trädlärka ha huvuddelen av sina revir utanför planområdet och bör inte påverkas nämnvärt av en exploatering enligt planförslaget. Andra skyddade arter, såsom ängspiplärka, törnskata, gulspurv och stare kan komma att påverkas av förlusten av de öppna jordbruksmarkerna. Dessa arters minskning har bland annat satts i samband med igenväxning och förlust av öppna jordbruksmarker samt förlust av buskrika kantzoner, brynmiljöer och åkerholmar vilket i sin tur leder till minskad födotillgång. Ett sätt att minska den negativa påverkan på dessa arter kan vara att i största möjliga utsträckning spara brynmiljöer, trädridån längs Lodingebäcken och liknande strukturer i planområdet. Öppen gräsmark kan även sparas i största möjliga utsträckning, men då bör någon form av regelbunden hävd ske för att de ska hållas öppna. Det torde dock vara oundvikligt att revir försvinner

för arter som hör till det öppna jordbrukslandskapet om huvuddelen av de öppna ytorna bebyggs. När det gäller skogslevande arter som kungsfågel så innebär bebyggelse i planområdets skogsområden en habitatförlust som kan leda till förlust av något eller några revir. Förutom att spara så mycket skog som möjligt är en lämplig rekommendation att inte genomföra avverkningar eller liknande arbeten under häckningstid. Avverkade träd kan läggas ut på lämpliga ställen i kvarvarande skogsmiljöer för att öka mängden död ved och därmed livsmiljöer för insekter som kan vara en födoresurs för många fågelarter.



Figur 8. Ängspiplärka häckar i områdets södra del.

Referenser

- ArtDatabanken 2015. *Rödlistade arter i Sverige 2015*. ArtDatabanken, SLU, Uppsala.
- Naturvårdsverket 2009. *Handbok för artskyddsförordningen. Del 1 – fridlysning och dispenser*. Handbok 2009:2, Naturvårdsverket.
- Svensson, S., Svensson, M. & Tjernberg, M. 1999. *Svensk fågelatlas. Vår Fågelvärld supplement 31*. Stockholm.

Bilaga 1. Samtliga observerade fågelarter.

Art	Förekomst
Grågås	Noterad överflygande, häckar ej i området.
Kanadagås	Noterad överflygande, häckar ej i området.
Gräsand	Minst två par häckar möjligen i området.
Knipa	Ett par häckar möjligen i området.
Fasan	Ett par håller revir i området.
Gråhäger	Noterad överflygande, häckar ej i området.
Morkulla	Enstaka par häckar troligen i området.
Fiskmås	Noterad överflygande, häckar troligen ej i området.
Gråtrut	Se tabell 2.
Havstrut	Noterad överflygande, häckar ej i området.
Ringduva	Några par häckar i området.
Kattuggla	Minst ett par häckar i området.
Nattskärva	Se tabell 2.
Gröngöling	Se tabell 2.
Spillkråka	Se tabell 2.
Större hackspett	Häckar i området.
Mindre hackspett	Se tabell 2.
Ladusvala	Några par håller revir i området.
Trädlärka	Se tabell 2.
Ängsplärka	Se tabell 2.
Trädplärka	Flera par häckar i området.
Forsärla	Häckar troligen längs Lodingebäcken.
Sädesärla	Enstaka par häckar troligen i området.
Sidensvans	Noterad överflygande, häckar ej i området.
Gärdsmyg	Flera par häckar i området.
Järnsparv	Några par häckar i området.
Koltrast	Flera par häckar i området.
Björktrast	Enstaka par häckar troligen i området.
Taltrast	Några par häckar i området.
Dubbeltrast	Ett par häckar troligen i området.
Härmsångare	Ett par häckar troligen i området.
Ärtsångare	Enstaka par häckar troligen i området.
Törnsångare	Några par häckar i området.
Trädgårdssångare	Enstaka par häckar troligen i området.
Svarthätta	Flera par häckar i området.
Gransångare	Flera par häckar i området.
Lövsångare	Flera par häckar i området.
Kungsfågel	Se tabell 2.
Rödhake	Några par häckar i området.
Rödstjärt	Några par häckar i området.

Art	Förekomst
Svartvit flugsnappare	Enstaka par häckar troligen i området.
Blåmes	Flera par häckar i området.
Talgoxe	Flera par häckar i området.
Entita	Enstaka par häckar troligen i området.
Nötväcka	Enstaka par häckar troligen i området.
Trädkrypare	Enstaka par häckar troligen i området.
Törnskata	Se tabell 2.
Nötskrika	Enstaka par häckar möjligen i området.
Skata	Enstaka par häckar i området.
Kaja	Några par häckar möjligen i området.
Kråka	Enstaka par häckar i området.
Stare	Se tabell 2.
Pilfink	Enstaka par häckar i området.
Bofink	Flera par häckar i området.
Grönfink	Några par häckar troligen i området.
Steglits	Enstaka par häckar möjligen i området.
Grönsiska	Några par häckar troligen i området.
Gråsiska	Några par häckar troligen i området.
Stenknäck	Enstaka par häckar möjligen i området.
Gulspurv	Se tabell 2.