



*Handläggare: Göran Fransson
Kommunekolog
tel 0303-33 07 37
goran.fransson@ale.se*

Översiktlig naturinventering av detaljplaneområdet Lahallsåsen

Inventeringen har gjorts översiktligt med inriktning mot strukturer och biotoper. Naturvårdsintressanta arter har noterats när de har påträffats men ingen tid har ägnats åt att aktivt leta arter.

I området finns sedan tidigare dokumenterade naturvärden i form av en ganska stor yta som är utpekad i länsstyrelsens lövskogsinventering vars utbredning framgår av bilaga 1. Ett mindre område i nordöstra delen av inventeringsområdet finns med i Ale kommuns naturvårdsprogram och bedöms ha naturvärden (se bilaga 1).

Området och dess omgivning används flitigt för närrekreation. Genom området löper ett stort antal större och mindre stigar och på några platser finns kojor. Av betydelse för närrekreation är också de utsiktspunkter mot Göta älvdalen som finns längs områdets västra kant.

Genom området löper ett antal stenmurar som på vissa partier är välbevarade. Stenmurar i skogsmark omfattas inte av biotopskydd enligt miljöbalken men de har ett stort kulturhistoriskt värde och i många fall en viktig ekologisk funktion, bl.a. för vissa fågelarter och som övervintringsplatser för grod- och kräldjur. Stenmurarna bör därför bevaras så långt det är möjligt och gärna bättras på med sten från delar som måste tas bort.

Vid inventeringen har områdenas naturvärden har bedömts utifrån en tregradig skala enligt nedan.

- Inga förhöjda naturvärden - beskriver vårt vanliga produktionslandskap (åkrar, brukade skogar, tätorter m.m.).
- Naturvärden – innefattar miljöer som har större betydelse för växter och djur än det vanliga landskapet, kan t.ex. handla om vattendrag, våtmarker, åkerholmar, gamla eller ovanliga skogsbestånd m.m. dessa områden bidrar till variationen i landskapet och det är viktigt för den biologiska mångfalden att dessa områden inte blir färre.
- Höga naturvärden – beskriver områden som hyser livskraftiga bestånd av s.k. signalarter (arter med särskilda miljökrav), hotade arter eller som innehåller viktiga ekologiska strukturer. Dessa miljöer är ovanliga och har stor betydelse för den biologiska mångfalden, om de nationella miljömålen skall kunna uppfyllas måste sådana områden bevaras och vårdas.

Inom området har följande delområden identifierats och bedömts vid fältbesök.

1. Västvärd sluttning som till största delen är bevuxen med ung till medelålders blandlövskog. Björk och ek är de dominerande trädslagen med inslag av bl.a. rönn och asp, enstaka träd är äldre och i de norra delarna förekommer också en del äldre tall. Undervegetation av framför allt hassel men även brakved, i de södra delarna växer en del kaprifol. Området har inga förhöjda naturvärden.
2. Sydvärd sluttning som i den övre delen är brant med små lodytor och block. Medelålders tall är det dominerande trädslaget men med ett ganska stort inslag av ek och björk. Undervegetationen är riklig och består till största delen av hassel och brakved med ett visst inslag av björnbär, i vissa delar finns mycket kaprifol. Området har vissa naturvärden i form av den varierade miljön och bör sparas så långt som möjligt.
3. Sluttning med medelålders ekskog som har underröjts närmast husen. I de delar som inte röjts finns visst inslag av bl.a. björk och rönn. Undervegetation av framför allt hassel. I den nordöstra delen noterades getrams. Området har vissa naturvärden och bör bevaras så långt möjligt.
4. Mellan bergsbranten och vägen finns en mindre sluttning som är bevuxen med lövskog. Trädskiktet är till största delen ungt och de vanligaste trädslagen är ek, björk och rönn, en del äldre träd förekommer främst ekar. Buskskiktet är tätt och domineras av hassel och brakved. Området har inga förhöjda naturvärden idag men kommer att få det på sikt, området bör bevaras om det är möjligt.
5. Kuperat höjdparti med tunt jordtäckte och mycket berg i dagen. Skogen domineras av medelålders tall med visst inslag av ek, björk och gran. Buskskikt saknas med undantag av enstaka enbuskar. Inga förhöjda naturvärden noterades vid besöket.
6. Cirka 10 år gammalt hygge som idag är bevuxet med ung lövskog. Området har inga förhöjda naturvärden.
7. Området utgörs av en liten platå mellan höjderna på toppen av åsen. Skogen är öppen med inslag av små blöta partier, tall, björk och gran är de vanligaste trädslagen. Enstaka äldre träd förekommer bl.a. några grova björkar. Området bedöms inte ha några förhöjda naturvärden men i den västra kanten finns en delvis välbevarad stenmur som bör bevaras.
8. Västvärd sluttning med blandskog där tall dominerar och inslaget av lövträd bl.a. ek, björk och rönn är stort. Inga förhöjda naturvärden

noterades men området har betydelse för närrekreation eftersom det finns flera fina utsiktsplatser mot älvdalen.

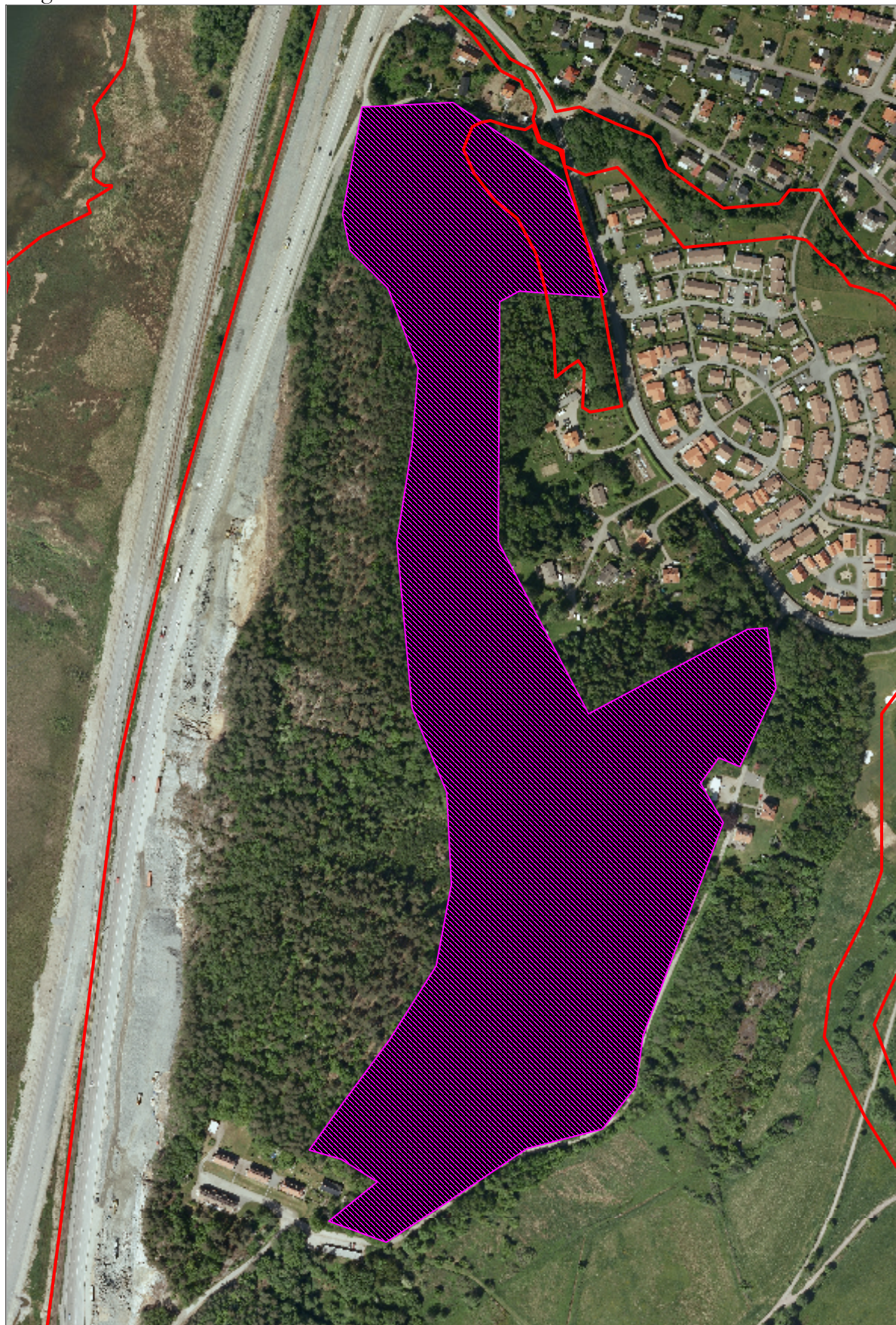
9. Sluttnings och branter bevuxna med lövskog. Skogen är flerskiktad med inslag av gamla och senvuxna träd, bitvis gott om död ved. Området har naturvärden och bör bevaras.
10. Cirka 1000 kvm stor damm med öppen vattenyta. Dammen är grund längs kanterna och förmodligen ganska grund som helhet. I stort sett hela ytan är bevuxen med näckrosor och kantas på tre sidor av skog. Mot söder är den omgivande vegetationen mer öppen och lågväxt vilket gör att dammen blir solbelyst. Dammen är en mycket lämplig leklokal för grodor, paddor och salamandrar, alla groddjur är fridlysta och flera arter av dem omfattas av artskyddsförordningen. Det måste därför klarläggas om lek förekommer innan någon åtgärd planeras som kan skada miljön i dammen. Dammen har naturvärden som kan vara höga, ytterligare inventering av vattenmiljön måste därför göras innan man kan bedöma naturvärdet.
11. Kuperat område där ek, björk, tall och gran är de vanligaste trädslagen med inslag av bok. Skogen är medelålders men en del äldre träd förekommer. Området har inga förhöjda naturvärden idag men det är lämpligt att spara en del stormfasta träd som ek, bok och tall eftersom de har goda förutsättningar att stå kvar och utvecklas i den kommande bebyggelsen. Flera välanvända stigar passerar genom området
12. Blandskogsområde mellan berget i väster och tomtmarken i öster. Området domineras av gran med inslag av medelålders ek och ung björk. Genom området går en stig. Området har inga förhöjda naturvärden.
13. Ås som sluttar brant åt väster och svagt mot öster, jordtäckningen är till största delen tunt med mycket berg i dagen. I större delen av området dominerar medelålders tallskog med inslag av äldre och senvuxna tallar och senvuxna ekar. Mot nordost ökar jorddjupet och inslaget av lövträd, framför allt bok. Området har vissa naturvärden som är knutna till de äldre tallarna och senvuxna ekarna uppe på åsens topp. Här finns även ett värde för friluftslivet i form av utsiktspunkter mot älvdalen. Själva höjdryggen och området västerut bör därför bevaras.
14. Bokskog med inslag av andra lövträd främst björk men även rönn och ek, i södra delen finns bitvis en del gran. Skogen är olikåldrig med inslag av grova bokar. Bokbeståndet är ovanligt i närområdet och har därför stor betydelse för arter som är beroende av den miljön. Området används flitigt för närrekreation och utnyttjas bl.a. av skolorna i Nol. Området har naturvärden och bör bevaras i sin helhet.
15. Ädellövskog där bok är det vanligaste trädslaget men inslaget av andra lövträd är stort. Bland träden finns rönn, lönn, björk, ek och asp och i buskskiktet dominerar hassel med inslag brakved. Områdets stora

variation i ålder och trädslag är ett värde i sig och gynnar ett stort antal arter av bl.a. fåglar. Området nyttjas för närrekreation vilket märks på de välanvända stigarna. Enligt uppgift finns tre stycken jättegrytor inom området. Området har naturvärden och bör bevaras i sin helhet.

Göran Fransson
Kommunekolog
Ale kommun



Bilaga 1



Sned rastning visar Länsstyrelsens lövskogsinventering, röd heldragen linje markerar Ale kommuns naturvårdsprogram.