

Hasselnoksinventering på fastigheten Nödinge 5:134



Naturcentrum projekt 2586
2020-12-04



Uppdragsgivare

Ale kommun

Uppdragsgivarens kontaktperson

Karin Svensson, planarkitekt

karin.svensson@ale.se

Uppdragstagare

Naturcentrum AB

Strandtorget 3

444 30 Stenungsund

Tel. 010-220 12 00

ncab@naturcentrum.se

Projektledare

Erik Börjesson

Tel. 010-220 12 22

erik.borjesson@naturcentrum.se

Fältbesök: Petter Bohman, Erik Börjesson

Rapport: Erik Börjesson

Granskning: Johan Ahlén, Naturcentrum AB

Kartmaterial

Metria AB

Omslagsbild

Potentiell övervintringsplats strax utanför fastighetsgränsen.

Foton i rapporten

Samtliga foton är från inventeringsområdet och har tagits i samband med inventeringen.

Denna rapport bör citeras

Börjesson, E. & Bohman, P. Inventering av hasselnok på fastigheten Nödinge 1:134. Naturcentrum AB i PDF-rapport till Ale kommun.

Innehåll

Sammanfattning	4
Uppdrag.....	5
Metodik.....	6
Förundersökning	6
Fältundersökning.....	6
Resultat	7
Inventeringsområdet, läge och beskrivning	7
Resultat av förarbete	7
Hasselnöksobservationer i Ale kommun.....	7
Hasselnöks habitat i Ale kommun.....	7
Resultat av fältinventering	9
Lämpliga övervintringsplatser	9
Fynd av hasselnök samt andra kräddjur.....	9
Diskussion.....	10



Sammanfattning

Naturcentrum AB har på uppdrag av Ale kommun inventerat hasselsnok och lämpliga hasselsnokshabitat på fastigheten Nödinge 5:134.

En mindre förstudie har genomförts, i vilken framkom att den inventerade fastigheten ligger i södra änden av ett längre stråk av lämpligt hasselsnokshabitat, utpekad vid en kartläggning av Ale kommuns hasselsnokshabitat 2019. Fynd av hasselsnok registrerade i artportalen finns som närmast tre kilometer söder om fastigheten.

Vid fältbesöket påträffades en potentiell övervintringsplats strax utanför fastighetsgränsen och där fanns även en kopparödda. Inga fynd av hasselsnok gjordes. Vegetationen i det inventerade området var överlag av igenväxningskaraktär och mindre lämpad som hasselsnokshabitat.

Slutsatsen är att det troligen inte finns hasselsnok på fastigheten, men förekomst kan inte helt uteslutas. Bedömningen är att fastigheten inte har betydelse för artens fortlevnad lokalt och regionalt.

Uppdrag

Naturcentrum AB har på uppdrag av Ale kommun, genomfört en inventering av hasselsnok och hasselsnokshabitat på fastigheten Nödinge 5:134, Ale kommun. Inventeringen ska kunna utgöra underlag för revidering av detaljplan och bygglov. Inventeringen har genomförts med en förundersökning och ett fältbesök.

Avgränsat inventeringsområde framgår av karta 1.



Karta 1. Inventeringsområdet Nödinge 5:134.



Metodik

Förundersökning

Kända data rörande hasselsnok i Ale kommun i allmänhet och i det inventerade områdets närhet i synnerhet studerades. Det gäller dels registrerade fynduppgifter av hasselsnok i Ale kommun, rapporterade i Artportalen¹. Dels är det uppgifter från den biotopkartering av hasselsnok som gjorts i kommunen².

Fältundersökning

Inventeringsområdet besöktes av två inventerare vid lämplig väderlek den 28 september 2020. Lämplig väderlek innebär temperatur på över 15°C och uppehållsväder. Lämpliga hasselsnokshabitat eftersöktes. Särskild vikt lades vid att identifiera eventuella övervintringsplatser, men också lämpliga miljöer för födosök och skydd. Inventerarna bedrev också en riktad sökindsats för att observera arten. Det gjordes genom att genomsöka lämpliga platser för födosök och solbad, både som spaning och aktivt letande med att vända på stenar och vika isär tuvor och buskar.

¹ SLU/Artdatabankens rapporttjänst www.artportalen.se, alla data registrerade till 2020-09-01.

² Bohman, P., Karlsson, L., Ahlén, J. & Lemel, J. 2019. Kartering och inventering av hasselsnokshabitat i Ale kommun. Naturcentrum AB. Rapport 30 sidor, på uppdrag av Ale kommun.

Resultat

Inventeringsområdet, läge och beskrivning

Inventeringsområdet är beläget i Nödinge tätort, Ale kommun. Det ligger i sydvästra kanten på ett grönområde till större delen omgivet av bebyggelse, men med ett grönt stråk som förbinder grönområdet med omgivande skogsområden mot norr. Nödinge tätort ligger utmed väg E45 och Göta Älv, strax nordost om Göteborg.

Terrängen i inventeringsområdet är mestadels sluttande mot söder, sydväst och väst. Jordlagret är på många platser tunt och berg i dagen syns på många platser. Förutom berghållar förekommer också en stenmur och en uppbyggd gammal vägbank med många lösa mindre stenar. Träd- och buskskiktet är mestadels tätt och marken beskuggad, en stor del av träden är unga. Trädslagsblandningen är stor, med arter som fågelbär, alm, ask, lönn, ek, häggmispel, hägg, rönn, oxel. Merparten av de stora träden är dock begränsat till tall, björk och ek. Karaktären på beståndet är till stor del igenväxningsmark, med en tydlig historik av att ha varit mer öppet nära nutid. Där marken planar ut i den nordöstra delen av inventeringsområdet övergår skogen till en högstammig och grov tallskog. I direkt anslutning till inventeringsområdet finns en gångväg, en stor naturtomt med äldre bebyggelse och tomtmark med nyare villabebyggelse.

Resultat av förarbete

Hasselsnoksobservationer i Ale kommun

Det finns ett kluster av observationer söder om inventeringsområdet, i trakterna kring Bohus. Det närmsta fyndet av dessa är drygt 3 km från inventeringsområdet. Ett ensamt fynd finns 18,5 km mot nordost³.

Hasselsnokshabitat i Ale kommun

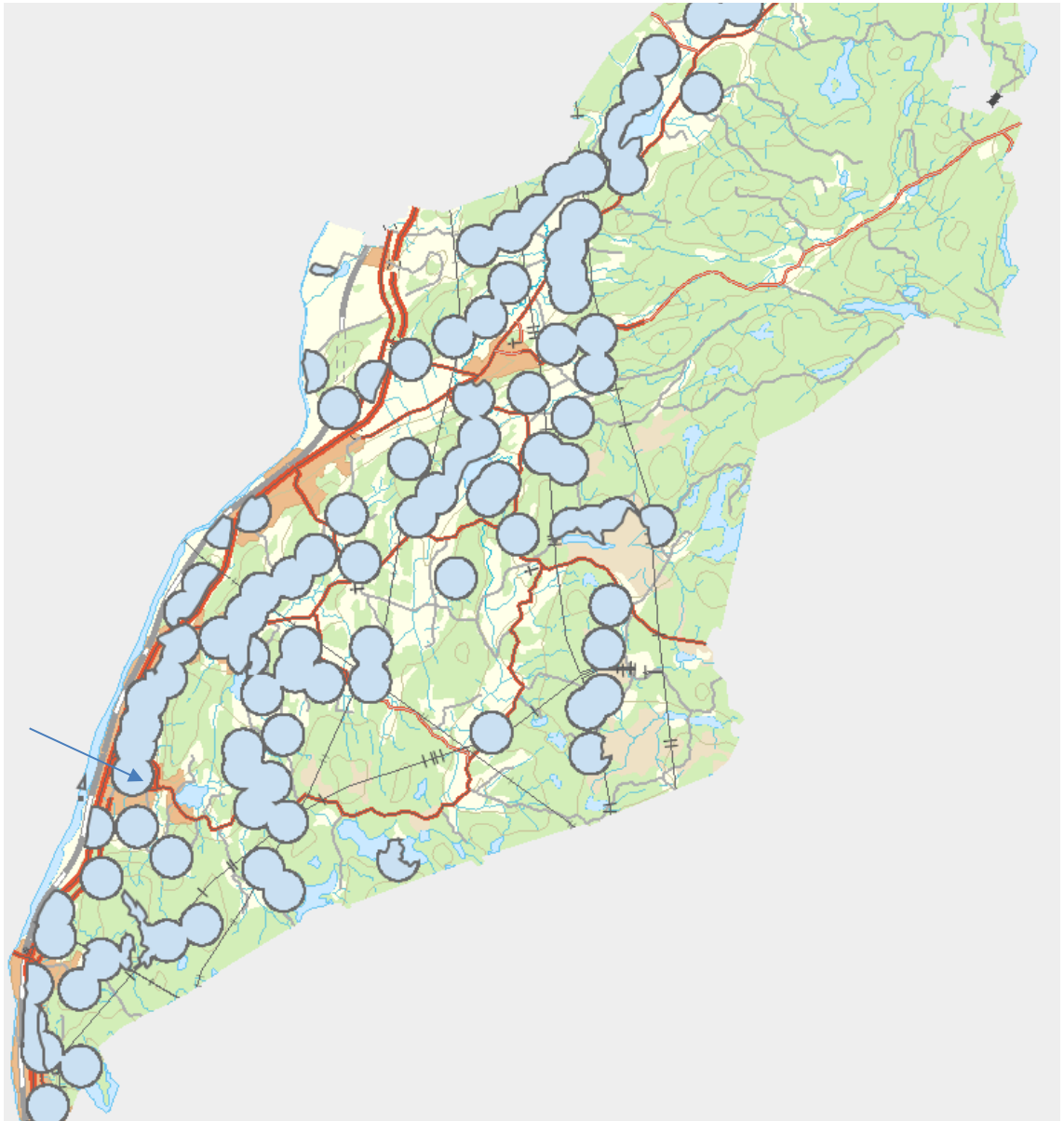
Under 2019 karterades Ale kommun med avseende på lämpliga hasselsnokshabitat, av Naturcentrum AB på uppdrag av Ale kommun⁴. Karteringen genomfördes som en kombination av kartanalys och fältinventering av all mark i kommunen. Lämpliga habitat har identifierats genom att väga samman olika

³ Fynduppgifter från artportalen, www.artportalen.se.

⁴ Bohman, P., Karlsson, L., Ahlén, J. & Lemel, J. 2019. Kartering och inventering av hasselsnokshabitat i Ale kommun. Naturcentrum AB. Rapport 30 sidor, på uppdrag av Ale kommun.



marktäckesdata, geologiska data, höjdförhållanden, vädersträck och fältdata. Kring varje identifierad plats med lämpligt habitat har en cirkelyta med radien 500 m avgränsats, på flera platser går habitaterna in i varandra och bildar större områden. Inventeringsområdet ligger i den södra änden av ett stråk med lämpligt hasselsnokshabitat, område 13, "Nol-Nödinge" i karteringen från 2019, se karta 2, tagen direkt ur rapporten från 2019. Att ett område pekats ut innebär inte att hela ytan måste utgöras av lämpligt habitat eller att arten med säkerhet finns där.



Karta 2. Utpekade områden med lämpligt hasselsnokshabitat från karteringen 2019 av Bohman, P. Ahlén, A. Karlsson, L. och Lemel, J. Inventeringsområdets ungefärliga läge markerat med blå pil.

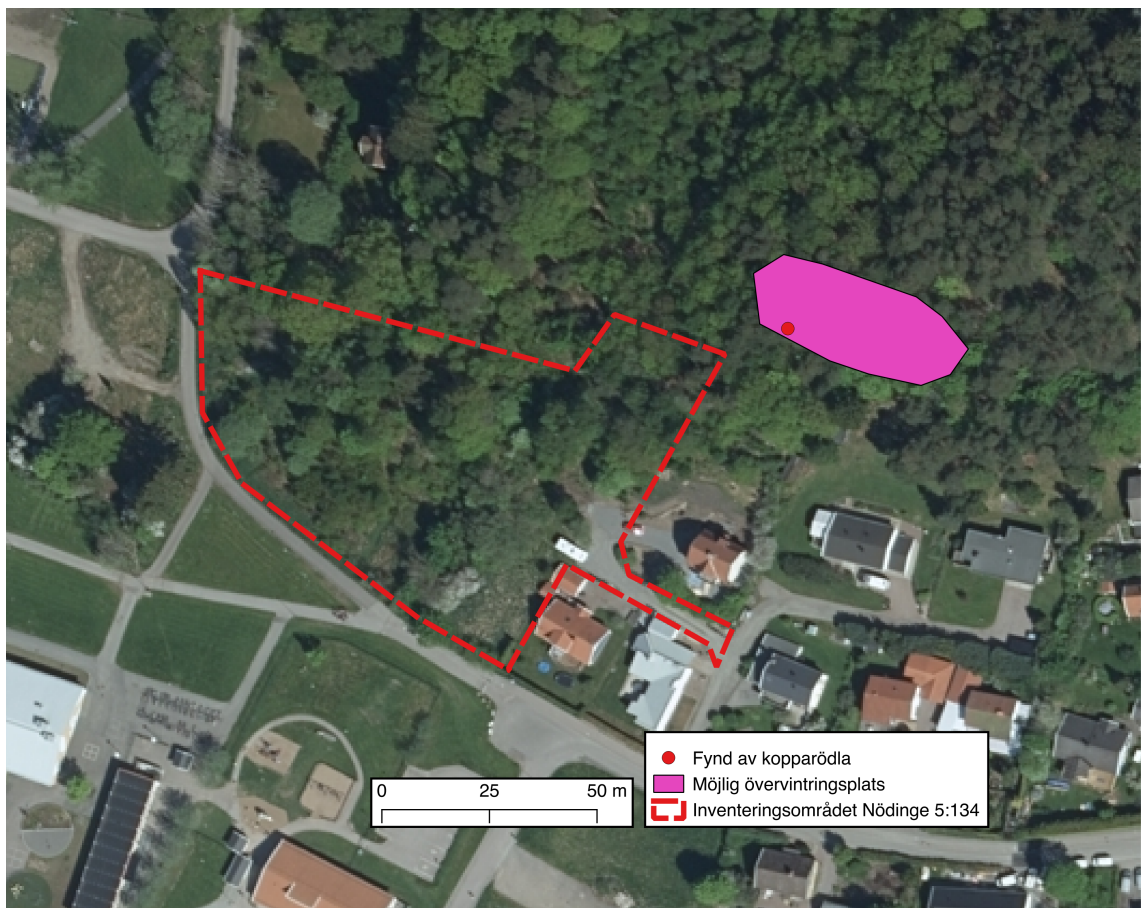
Resultat av fältinventering

Lämpliga övervintringsplatser

Vid inventeringen identifierades en lämplig övervintringsplats strax nordost om inventeringsområdet, på fastigheten Nödinge 5:93 och Nödinge 5:78, se karta 4 samt omslagsbild. Övervintringsplatsen utgörs av en uppbyggd slänt med lösa stenar i söderläge. Här påträffades också en kopparödla vid inventeringen.

Fynd av hasselnok samt andra kräddjur

Inga observationer av hasselnok gjordes vid fältbesöket. En juvenil kopparödla påträffades under en sten i anslutning till den miljö som pekas ut som lämplig övervintringsplats, se karta 4.



Karta 4. Fynd av kopparödla samt potentiell övervintringsplats i närområdet.



Diskussion

Inga fynd av hasselsnok gjordes i inventeringsområdet eller dess närområde vid inventeringstillfället. En potentiell övervintringsplats identifierades i närområdet.

Inventeringsområdet är beläget i en sluttning mot söder och väster vilket är gynnsamt för hasselsnok då det ger ett varmt mikroklimat. Inventeringsområdet ligger i ett sammanhängande stråk av lämpliga hasselsnokshabitat och blir på så vis del i en spridningsväg.

Vegetationen på den inventerade fastigheten är av igenväxningskaraktär, vilket innebär att marken i hög utsträckning är beskuggad, något som gör området mindre lämpat som hasselsnokshabitat. Det finns heller inga fynduppgifter närmare än tre kilometer mot söder, utan samband med det grönstråk där inventeringsområdet ligger. De faktorerna sammantaget antyder att det är mindre sannolikt att arten finns på platsen. Det är inte troligt att en fördjupad inventeringsinsats på platsen skulle ge mer data då en eventuell förekomst skulle vara gles och svår att påvisa.

Slutsatsen är att den inventerade fastigheten inte är av vikt för artens fortlevnad, vare sig lokalt eller regionalt. Den identifierade potentiella övervintringsplatsen på grannfastigheterna har dock ett stort värde, både för hasselsnok i det fall arten förekommer i området och för övriga kräldjursarter.