



Detaljplan för bostäder inom fastighet Nödinge-Stommen 7:1 Ale kommun, Västra Götalands län

Ärendenummer: PLAN.2017.22

UNDERSÖKNING AV BETYDANDE MILJÖPÅVERKAN

PLANENS SYFTE

Detaljplanens syfte är att skapa möjlighet för en förtätning och utveckling av bostäder i Nödinge.

PLANOMRÅDETS STORLEK, LÄGE OCH BESKAFFENHET

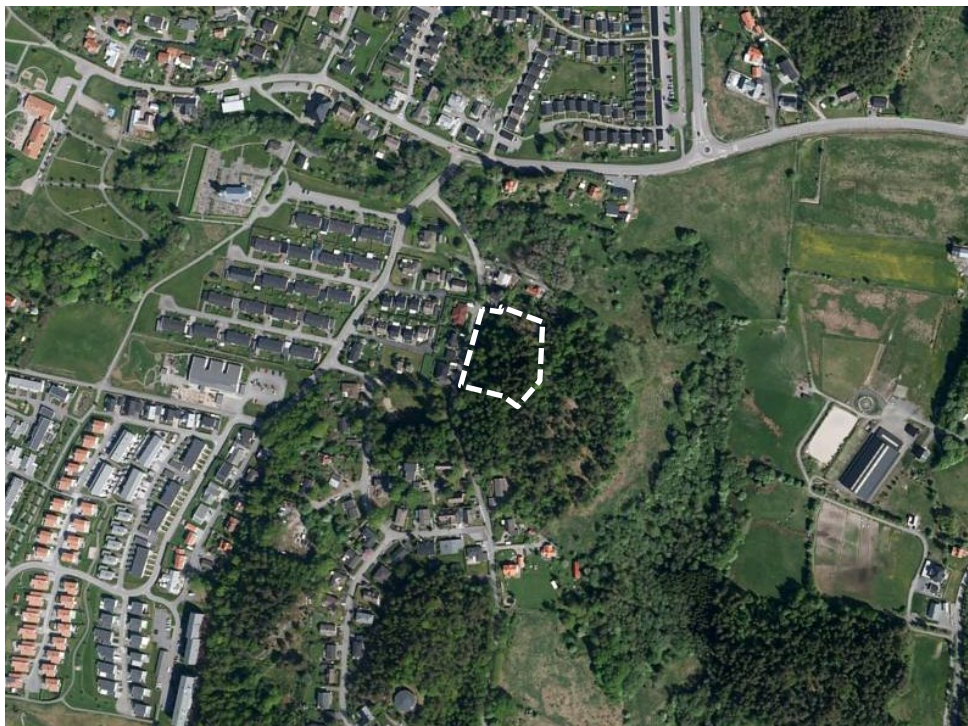
Detaljplaneområdet ligger vid Bräckans väg i östra Nödinge, nära Nödinge Kyrka. Området är ca 6 000 m² och består till stor del av brant bergsterräng med skog, i västsluttning. Marken är i privat ägo. I norr och väster angränsar planområdet till bostadsbebyggelse i form av småhus. Öster och söder om planområdet fortsätter skogsområdet. Ca 100 meter öster om planområdet går Hållsdammsbäcken som är av riksintresse för naturvård. Söder om planområdet finns viss gles bostadsbebyggelse i form av småhus.

Planen kommer att möjliggöra för ca 55 bostäder. Två byggnader som klättrar upp för sluttningen med tre våningar mot gatan och som högst 9 våningar. Angöring är tänkt att ske från Bräckans väg.

I tidigare skissförslag har bostadsbebyggelse förlagts inom hela fastigheten som sträcker sig längre österut än nu aktuellt planområde. Efter utredning av tillgängligheten, naturvärdena och geotekniken har exploateringen begränsats till den västra delen av planområdet med direktanslutning till Bräckans väg.

Fastigheten är tidigare inte detaljplanelagd. Gällande översiktsplan är FÖP Nödinge 2030, antagen av kommunfullmäktige 2018-06-18, laga kraft 2019-04-12 som ersatt den kommunövergripande översiktsplanen ÖP 07 för Nödinge. Planområdet ligger inom ”kompletteringsområde för bebyggelse” och tangerar i öster ett område utpekad som ”jordbruksmark”. Inom kompletteringsområde ska kompletteringar till den befintliga bebyggelsen eftersträvas står det. Kompletteringar ska bidra till ett mer varierat utbud avseende bebyggelse typ och upplåtelseform och lokaliseras i anslutning till utbyggd infrastruktur och bidra till att skapa en sammanhängande bebyggelse. Samtidigt ligger planområdet inom ”område med påtagliga eller högre sociotopvärden”. Öster om planområdet har närliggande förskola en skolskog. Planområdet ingår också i område som pekas ut som ”bevarandevärd odlingslandskap enligt regional bevarandeplan”. Marken inom planområdet utgör dock inte jordbruksmark. Söder

om planområdet finns en fornlämning. Förslaget bedöms i sin helhet vara förenligt med översiktsplanen/den fördjupade översiktsplanen.



Planområdets ungefärliga läge markerat med streckad linje.



Skisser från exploatören som underlag till planprocessen och utredningar.

BEDÖMNING AV KONSEKVENSER UTIFRÅN BILAGA 4 I FÖRORDNINGEN OM MILJÖKONSEKVENSBESKRIVNING

Samhällsbyggnadsnämnden beslutade 2017-11-09 att påbörja planläggning för denna plan. Eftersom planarbetet har pågått sedan före 1 januari 2018 görs denna undersökning enligt förordning (1998:905) om miljökonsekvensbeskrivningar.

Bedömningen görs att planförslaget innebär en god hushållning av mark- och vattenområden. De miljökonsekvenser som planförslaget kan antas medföra rör främst dagvatten och rekreativvärden i planområdets närhet. I checklistan nedan pekas ett antal åtgärder ut om viktiga för att säkerställa att påverkan blir så liten som möjligt alternativt ingen.

Recipient för planområdet är Hållsdammsbäcken som är av riksintresse för naturvård och lax- och öringförande. Det är viktigt att dagvatten från planområdet renas innan utsläpp till recipienten, så att denna inte riskerar att förorenas. Bedömningen i genomförd VA- och dagvattenutredning är att det är möjligt med det förslag som ges i utredningen.

Det är viktigt att inga instängda områden tillskapas och att tillkommande bebyggelse skyddas från vatten vid skyfall genom att avskärande dike anläggs i slänten ovanför husen.

Söder om planområdet finns en ”övrig kulturhistorisk lämning”. En begäran om arkeologisk utredning har skickats till Länsstyrelsen.

Landskapsbilden sett från väster påverkas av tillkommande bebyggelse. Bebyggelsens utformning behöver studeras med avseende på detta.

Området och dess omgivning är utpekade i FÖP Nödinge 2030 som ”område med påtagliga eller högre sociotopvärden”. Planområdet angränsar till naturområde med goda rekreativmöjligheter i form av stigar och utsiktsplats. Naturområdet används av närliggande förskola och stigen dit löper genom planområdet. Fortsatt tillgänglighet till skogsområdet är därför en fråga för planarbetet där andra möjligheter att nå skogsområdet såväl som ersättning av befintlig stig behöver studeras.

Genomförd naturvärdesinventering pekar på att området öster om planområdet har naturvärdesklass 3.

BEDÖMNING OM PLANEN ANSES MEDFÖRA EN BETYDANDE MILJÖPÅVERKAN

Ale kommun bedömer att ett genomförande av planen för bostäder på fastigheten Nödinge-Stommen 7:1 inte leder till betydande påverkan på miljö, hälsa eller hushållning med mark, vatten eller andra resurser enligt 4 kap. 34 § i PBL (2010:900).

Undersökningen av betydande miljöpåverkan har varit föremål för samråd med länsstyrelsen under nov-dec 2020. Länsstyrelsen bedömer att betydande miljöpåverkan, orsakat av planens genomförande, inte går att utesluta och det behöver utredas vidare. Länsstyrelsen anser att genomförande av planförslaget kan leda till negativ påverkan på miljökvalitetsnorm för vatten

och på riksintresse för naturvård. De anser också att markarbeten kan ha påverkan på intilliggande bostadsbebyggelse. Om kommunen ändrar sin bedömning om risk för betydande miljöpåverkan behöver kommunen ta fram en miljökonsekvensbeskrivning.

Alle kommun gör bedömningen att det med tillräckligt utredningsmaterial och på det följande reglering i detaljplan, bör vara möjligt att dra slutsatser om risk för betydande miljöpåverkan samt att minimera densamma. Utan att en separat miljökonsekvensbeskrivning tas fram. Troliga miljökonsekvenser redovisas i de olika tekniska utredningar som utgör underlag för planen och sammanfattas i plan- och genomförandebeskrivning.

FÖRSLAG TILL ASPEKTER ATT BEHANDLA I PLANARBETET

Utifrån undersökningen av BMP behöver följande aspekter behandlas särskilt i planarbetet:

- Rening av dagvatten
- Ytlig avrinning vid skyfall
- Arkeologi
- Påverkan på landskapsbilden
- Påverkan på sociotopvärden öster om planområdet

Undersökningen av betydande miljöpåverkan är utförd av planarkitekt Karin Jern, Norconsult AB tillsammans med planarkitekt Mikaela Ranweg och kommunekolog Jenny Wendel. Andra tjänstemän har deltagit efter behov.

Sektor samhällsbyggnad, plan och bygg
Alafors 2021-05-13

BILAGA 1: CHECKLISTA FÖR UNDERSÖKNING AV BETYDANDE MILJÖPÅVERKAN

DETALJPLAN FÖR BOSTÄDER INOM NÖDINGE_STOMMEN 7:1
CHECKLISTA UNDERSÖKNING AV BETYDANDE MILJÖPÅVERKAN

Påverkas Kan Ingen
påverka påverkan

Bedömningskriterier

HUSHÅLLNING MED MARK, VATTEN OCH ANDRA RESURSER

Kommentar

Mark- och vattenanvändning		X	<ul style="list-style-type: none"> • Leder detaljplanen till avsevärd förändring av mark- eller vattenanvändningen? • Innebär planeringen god hushållning med mark- och vattenområden och att områden används för de ändamål som områdena är mest lämpade för med hänsyn till beskaffenhet, läge och behov enligt 2 kap. 2 § PBL och 3 kap. 1 § MB? 	<p>Förslaget innebär att mark som idag utgör en skogssluttning tas i anspråk för bostadsbyggnader.</p> <p>Bedömningen är att planeringen innebär en god hushållning av mark- och vattenområden. Befintlig infrastruktur utnyttjas för att tillskapa fler bostäder i anslutning till befintliga.</p>
Riksintressen och allmänna intressen		X	<ul style="list-style-type: none"> • Berör planen det generella riksintresset för totalförsvaret? • Påverkas stora opåverkade områden enligt 3 kap. 2 § MB? • Påverkas ekologiskt särskilt känsliga områden enligt 3 kap. 3 § MB? • Påverkas brukningsvärd jordbruksmark enligt 3 kap. 4 § MB • Påverkas skogsmark av betydelse för skogsbruket (3 kap 4 § MB)? 	
Naturresurser		X	<ul style="list-style-type: none"> • Påverkar detaljplanen någon ej förnyelsebar naturresurs? • Påverkas utvinning av värdefulla ämnen eller material enligt 3 kap. 7§ MB? • Motverkas mål och riktlinjer i grushushållningsplanen (GR)? • Finns risk för minskning av vattentillgången i yt- eller grundvattentäkt? Innebär planen markavvattning? Berörs regional vattenförsörjningsplan (GR)? 	
Transporter/kommunikationer		X	<ul style="list-style-type: none"> • Berör planen riksintresse för kommunikationer och/eller farled? • Berörs riksintresse för energidistribution? 	Planen berör inte riksintresse för kommunikationer, farled eller energidistribution.

				<ul style="list-style-type: none"> • Kan detaljplanen ge upphov till en betydande ökning av fordonstrafik? • Leder planen till användning av bil framför kollektivtrafik, gång och cykel? • • Innebär planen att befintlig infrastruktur nyttjas på ett effektivt sätt? Leder planen till omfattande behov av ny infrastruktur? Finns kollektivtrafik utbyggt i området? 	<p>Planen en lokal ökning av fordonstrafiken på befintlig villagata. Kapaciteten bedöms vara tillfredsställande.</p> <p>Trafiksäkerhetshöjande åtgärder för fotgängare planeras.</p> <p>Planförslaget innebär att befintlig infrastruktur nyttjas. Kollektivtrafik finns utbyggt i närheten av planområdet.</p>
NATUR, KULTUR OCH LANDSKAP					
Naturvärden		X		<ul style="list-style-type: none"> • Berör planen riksintresse för naturvård eller Natura 2000? • Berör planen juridiskt skyddad natur som naturreservat, naturminne, naturvårdsavtal, strandskydd, biotopskydd (generellt eller utpekad)? • Berör planen områden ekologiskt särskilt känsliga områden enligt miljöbalken 3 kap. 3 § (ÖP definierar särskilt känsliga områden i klass 1 och 2 i naturvårdsplanen, samt några vatten som är utpekad i vattenöversikten). • Berör planen naturvärden i översiktsplan, naturvårdsprogram eller andra kända naturvärden (exempelvis lövskogsinventering, våtmarksinventering, ängs- och hagmarksinventering, värdefulla odlingslandskap, nyckelbiotoper)? • Berör planen hotade eller juridiskt skyddade arter eller livsmiljöer för sådana arter? • Berör planen känsliga ekologiska, hydrologiska eller geomorfologiska processer som skred, översvämningar, meandering? • Påverkas värdefulla element, t ex skyddsvärda träd eller dammar? • Påverkas grönsstruktur/gröna kilar? (inom tätort, i kommunen eller regionalt) 	<p>Planområdet avvattnas till Hålldammsbäcken som är av riksintresse för naturvård. En VA- och dagvattenutredning har genomförts. I den föreslås lösningar för fördröjning och rening av dagvatten inom planområdet. Bedömningen i utredningen är att erforderlig fördröjning och rening av dagvatten kan uppnås inom planområdet.</p> <p>Planen berör inte något Natura 2000-område, naturreservat e dyl. Dalgången runt Hålldammsbäcken pekas i FÖP Nödinge 2030 ut som område med kända naturvärden.</p> <p>En naturvärdesinventering har genomförts för planområdet och områden norr och öster om planområdet. Den pekar på att området öster om aktuellt planområde, har naturvärden enligt naturvärdesklass 3. Naturmiljön i det inventerade området är varierad och skulle kunna utgöra livsmiljö för några rödlistade fågelarter, däribland mindre hackspett i den sydöstra delen, utanför planområdet. Enstaka exemplar av</p>

					död ved samt en stenmur har identifierats inom planområdet som i övrigt inte har några naturvärden enligt utredningen. Eventuell påverkan på inmätta träd i gränsen av eller strax utanför planområdet ska utredas. Planområdet berörs inte av skred, översvämningar eller liknande. Ingen utpekad bevarandevärd grönstruktur berörs.
Kulturmiljö		X		<ul style="list-style-type: none"> • Berör planen riksintresse för kulturmiljö? • Berör planen juridiskt skyddade kulturmiljöer exempelvis kulturresevat, byggnadsminnen? • Berör planen miljöer som är utpekade i kulturarvsplanen Kultur i arv delar eller tillhörande bebyggelseinventering? • Kan detaljplanen medföra påverkan på andra kulturhistoriskt värdefulla miljöer eller lämningar, exempelvis värdefulla odlingslandskap, bebyggelseämningar, kvarnlämningar mm? ? 	<p>Detaljplanen berör inte riksintresse för kulturmiljö, kulturresevat eller byggnadsminnen.</p> <p>En stenmur längs Bräckans väg samt längs fastighetsgräns mot söder har estetiska värden och kulturvärden. Muren längs vägen kommer behöva tas bort för att kunna bredda vägen till förmån för oskyddade trafikanter.</p> <p>Området ligger inom ett område utpekade som ”bevarandevärd odlingslandskap enligt regional bevarandeplan” i FÖP Nödinge 2030 trots att det inte utgörs av åkermark. Avgränsningen verkar vara oprecis.</p>
Fornlämningar		X		<ul style="list-style-type: none"> • Berör planen kända fornlämningar eller övriga kulturhistoriska lämningar? • Är närområdet särskilt rikt på fornlämningar? Kan området innehålla okända fornlämningar? (Arkeologisk expertis behövs i så fall) 	<p>Det finns inga kända fornlämningar inom planområdet. Söder om planområdet finns en ”övrig kulturhistorisk lämning”. En begäran om arkeologisk utredning har skickats in till Länsstyrelsen.</p>
Landskap		X		<ul style="list-style-type: none"> • Kan planeringen påverka landskapsbilden? • Finns risk att särskilt värdefull landskapsbild påverkas? • Finns risk för skada eller förändring av någon värdefull geologisk formation? 	<p>Landskapsbilden sett från samhället påverkas då husen klättrar upp för sluttningen i 8-9 våningar. Landskapsbilden i dalgången i öster påverkas inte.</p>

				<ul style="list-style-type: none"> • Finns risk att estetiska landskapsvärden påverkas? • Påverkas utblickar, siktlinjer mm? 	Bebyggelsen stöd i berget och vegetationen bakom varför påverkan kan antas bli begränsad. I planarbetet behöver bebyggelsens utformning avseende påverkan på landskapsbilden studeras.
Ekosystemtjänster		X		<ul style="list-style-type: none"> • Understödjande (t.ex. näringscykler, biologisk mångfald) • Producerande (t.ex. rent vatten, livsmedel) • Reglerande (reglering av vattenflöden, vattenrening, pollinering) • Kulturella (hälsa, sociala relationer, mötesplatser, estetiska värden) • Behövs en ekosystemanalys? 	Att mark som idag är oexploaterad och skogsbeklädd tas i anspråk för bebyggelse medför viss risk för påverkan på områdets ekosystemtjänster. Planen kan innebära påverkan på kulturella ekosystemtjänster beroende på hur tillgängligheten till området öster om planområdet påverkas av förslaget. Viss påverkan av understödjande när det gäller dagvatten samt av producerande när det gäller ianspråktagande av skogsmark kan ske.
REKREATION OCH FRILUFTSLIV					
Rekreation		X		<ul style="list-style-type: none"> • Finns tillgängliga grönområden och rekreativmiljöer inom 300 meter från boende, skola och förskola? • Berörs kända sociotopvärden eller andra rekreativmiljöer av planen? • Finns tillgängliga lekmiljöer (tänk brett) i anslutning till bostäder? 	Planområdet angränsar till naturområde med goda rekreativmöjligheter i form av stigar och utsiktsplats. Skogen används av närliggande förskola för närrekreation och här finns goda lekmöjligheter. Stigen till skogsområdet löper tvärs igenom planområdet. Fortsatt angöring till skogsområdet är en fråga för planarbetet. Övriga sätt att nå skogsområdet behöver studeras. Befintlig stig är mycket brant. Området och dess omgivning är utpekade i FÖP Nödinge 2030 som ”område med påtagliga eller högre sociotopvärden”
Friluftsliv		X		<ul style="list-style-type: none"> • Berörs riksintresse för friluftsliv? 	Detaljplanen berör inte riksintresse för friluftsliv.

				<ul style="list-style-type: none"> • Minskar arealen av områden med värden för friluftsliv? (Strövområden, vandringsleder, svamp & bär/jakt/fiske, friluftsanläggningar, skidspår mm) • Försämras kvaliteten hos någon friluftsmöjlighet? • Påverkas avstånd och/eller tillgänglighet till friluftsmöjligheter? • Kan tysta områden och/eller stora opåverkade områden påverkas av planeringen direkt eller indirekt? 	Området har snarare värden för närrekreation än för friluftslivet på grund av dess begränsade storlek.
VATTEN, LUFT OCH KLIMAT					
Vattenkvalitet		X		<ul style="list-style-type: none"> • Berör planen vattenskyddsområde? • Kan planen påverka planen grundvattenkvalitet eller ytvattenkvalitet? • Påverkas känsliga recipienter? • Medför planen stora hårdgjorda ytor som skapar ökat dagvattenflöde? • • Påverkas miljökvalitetsnormer för vatten enligt 5 kap. MB? 	<p>Planen berör i dagsläget inte vattenskyddsområdet för Göta älv.</p> <p>Avrinningsområde är Håldammsbäcken som utgör riksintresse för naturvård. Håldammsbäcken är klassad som preliminär vattenförekomst men har ännu inte statusbedömts avseende ekologisk och kemisk status (uppgifter från 2017 enligt VA- och dagvattenutredningen). Bedömningen i utredningen är att erforderlig fördröjning och rening av dagvatten kan uppnås inom planområdet.</p>
Luftkvalitet			X	<p>Kan detaljplanen medföra</p> <ul style="list-style-type: none"> • försämring av luftkvaliteten? • obehaglig lukt? • påverkan på miljökvalitetsnormer enligt 5 kap. MB? 	
Lokalklimat		X		<ul style="list-style-type: none"> • Kan detaljplanen medföra förändringar i luftrörelser, solförhållanden, luftfuktighet, temperatur m.m.? (t.ex. täthet, borttagning av vegetation, skuggmöjligheter) 	Planförslaget medför att träd och annan vegetation inom planområdet tas ner och ersätts av ny bostadsbebyggelse. Området får troligtvis en något öppnare karaktär än tidigare. Samtidigt finns vegetationen runtomkring kvar.

HÄLSA OCH SÄKERHET

Markstabilitet, skred, erosion m.m.			X	<ul style="list-style-type: none"> • Finns instabilitet i markförhållanden eller geologiska grundförhållanden, risk för skred, ras etc? • Finns risk för erosion? 	En geoteknisk utredning har genomförts för området. I den bedöms släntstabiliteten vara tillfredsställande. Ingen lös lera har påträffats inom planområdet. Marken utgörs av fastmark.
Översvämning			X	<ul style="list-style-type: none"> • Berörs planen av ytliga avrinningsvägar, instängda områden m.m.? • Påverkar planeringen infiltrationsförhållanden, avrinning eller dräneringsmönster med risk för översvämning? • Finns risk för påverkan vid höga nivåer i sjöar och vattendrag? 	Marken inom planområdet sluttar, inom delar av området kraftigt. Det finns idag inga instängda områden. Viktigt att tillkommande bebyggelse skyddas genom att avskärande dike anläggs ovanför husen, i slänten. Planförslaget innebär ökad andel hårdgjord yta inom planområdet. Dagvatten ska fördröjas och renas innan avledning till befintligt dagvattensystem. Det finns ingen risk för påverkan vid höga nivåer i sjöar och vattendrag.
Markföroreningar			X	<ul style="list-style-type: none"> • Finns markföroreningar som påverkar området? • Finns risk att planen orsakar markföroreningar? 	Det finns inga kända markföroreningar inom området. Användningen som föreslås riskerar inte att orsaka markföroreningar.
Buller, vibrationer, bländning och strålning			X	<ul style="list-style-type: none"> • Kan planen medföra förändring av ljudbilden i området? • Riskerar människor att exponeras för ljudnivåer över rekommenderade gränsvärden eller skadliga nivåer för buller och vibrationer? Riskerar miljö kvalitetsnormer för buller enligt 5 kap. MB att överskridas? • Kan detaljplanen medföra bländande ljussken? • Berörs planen av eller medför den elektromagnetisk strålning? 	Planområdet är inte utsatt för höga bullernivåer från väg, järnväg eller verksamheter. Gränsvärden eller MKN riskerar inte att överskridas. Planområdets bullerpåverkan på omkringliggande fastigheter bedöms marginella. Risk för påverkan på omkringliggande fastigheter när det gäller bländande ljussken föreligger. Planen berörs eller medför inte elektromagnetisk strålning.

Risk och säkerhet			X	<ul style="list-style-type: none"> • Kan detaljplanen medföra explosionsrisk, brandrisk eller risk för utsläpp av särskilt miljö och hälsofarliga ämnen vid händelse av olycka? 	Nej.
KUMULATIVA EFFEKTER, ALTERNATIV OCH TILLSTÅND					
Kumulativa effekter			X	<ul style="list-style-type: none"> • Ger planen flera begränsade effekter som tillsammans kan vara betydande? • Ger planen tillsammans med befintliga förhållanden sammanlagt en betydande påverkan? • Ger planen och andra aktuella planer och projekt sammanlagt en betydande påverkan? 	Viss risk för kumulativa effekter när områden med natur i kuperad terräng runt samhället, sådan mark som tidigare lämnats, nu tas i anspråk för bostadsbebyggelse. Finns dock väldigt mycket naturmark runt Nödinge.
Alternativ			X	<ul style="list-style-type: none"> • Kan planens syfte uppnås på annat sätt? • Finns mer lämplig lokalisering för ändamålet? • Kan ändrad utformning och/eller omfattning minska påverkan? • Om jordbruksmark berörs – har alternativ studerats i tillräckligt omfattning? • 	
Anmälan, tillstånd, dispenser			X	<ul style="list-style-type: none"> • Krävs tillstånd enligt 7 kap 27-28 §§ MB (Natura 2000)? • Krävs tillstånd eller anmälan om miljöfarlig verksamhet, 9 kap MB? • Krävs tillstånd eller anmälan om vattenverksamhet, 11 kap MB? • Krävs dispens från förbudet mot markavvattning, 11 kap MB? • Krävs dispens eller upphävande av strandskydd, 7 kap MB? • Krävs dispens från biotopskydd, 7 kap MB? • Behövs dispens från artskyddet, 8 kap MB? • Krävs samråd enligt kap 12 kap 6 § MB? • Krävs tillstånd enligt kulturmiljölagen? • Krävs andra tillstånd, dispenser eller samråd (naturreservat, naturminne, vattenskyddsområde eller annat)? 	Inga tillstånd eller dispenser krävs enligt nu kända förhållanden.
Skyddsåtgärder och kompensationsåtgärder			X	<ul style="list-style-type: none"> • Kommer skyddsåtgärder krävas för att minska negativ påverkan? 	

				<ul style="list-style-type: none"> • Kommer kompensationsåtgärder att krävas om planen genomförs? • Vilken inriktning och omfattning bör kompensationsåtgärderna få? 	
MILJÖMÅL					
Nationella och regionala miljömål				<p>Riksdagens miljömål (se även regionala tilläggs mål)</p> <ol style="list-style-type: none"> 1. Begränsad klimatpåverkan 2. Frisk luft 3. Bara naturlig försurning 4. Giftfri miljö 5. Skyddande ozonskikt 6. Säker strålmiljö 7. Ingen övergödning 8. Levande sjöar och vattendrag 9. Grundvatten av god kvalitet 10. Hav i balans samt levande kust och skärgård 11. Myllrande våtmarker 12. Levande skogar 13. Ett rikt odlingslandskap 14. (Storlagen fjällmiljö) 15. God bebyggd miljö 16. Ett rikt växt- och djurliv 	<p>Miljömål som bedöms beröras av planarbetet är främst <i>Begränsad klimatpåverkan, Levande sjöar och vattendrag, Levande skogar</i> och <i>God bebyggd miljö</i></p>
Kommunala miljömål				<p>6 av riksdagens miljömål lyfts fram i Ale kommuns naturvårdsprogram:</p> <ol style="list-style-type: none"> 1. Levande sjöar och vattendrag 2. Myllrande våtmarker 3. Levande skogar 4. Ett rikt odlingslandskap 5. God bebyggd miljö 6. Ett rikt växt- och djurliv 	