

Södra Nödinge Denofaområdet



Kulturhistorisk utredning
Södra Nödinge - Ale Kommun
Astrid Bäckman
Erik Weimann
Västarvet

Södra Nödinge

Denofaområdet

Kulturhistorisk utredning

Författare: Astrid Bäckman & Erik Weimann
Grafisk form och Layout: Västarvet
Omslagsbild: Fotograf, okänd. Fotot visar Denofas arbetsbostäder från år 1920.

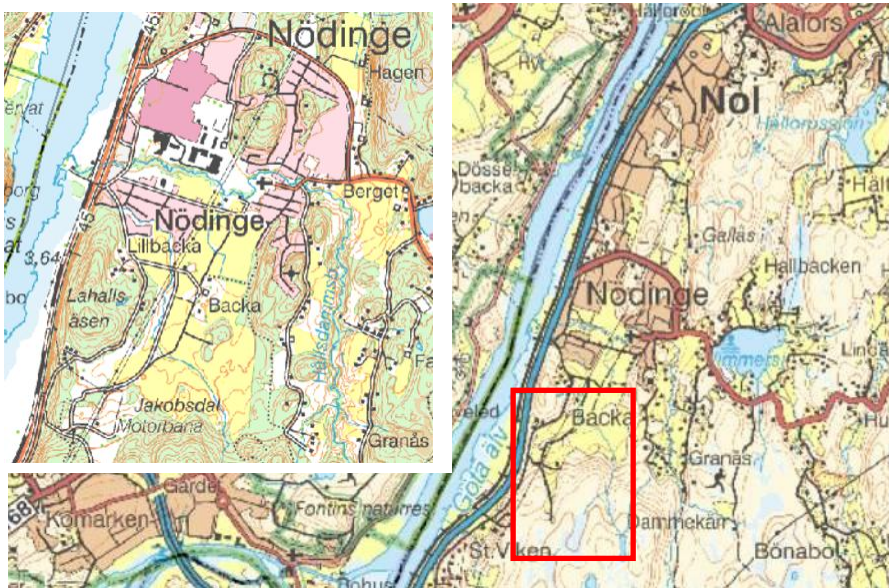
Västarvet - Kulturmiljöenheten
Edsvägen 1 b
462 35 Vänersborg
Telefon 0521-27 50 19
Fax 0521-26 41 50
Hemsida www.vastarvet.se

Innehåll

Inledning och bakgrund	6
Förslaget	7
Sammanfattning och kulturhistorisk värdering	8
Historisk områdesbeskrivning	10
Nödinge kyrkby.....	10
Nödinge i förändring	11
De Nordiske Fabriker – stora planer som kom av sig.....	12
Nedläggningen	13
Byggnadsdokumentation	15
Strömningar i tiden.....	15
Arbetarbostäderna.....	16
Byggnaderna norr om gårdsplanen - byggnad 1, 2 & 3.....	17
Byggnadslängan söder om gårdsplanen - byggnad 4	18
Torkvind, byggnad 5	20
Garagelänga - byggnad 6	20
Bod - byggnad 7	21
Dubbelgarage - byggnad 8	21
Ingenjörsbostäderna.....	22
Östra byggnaden – byggnad 1.....	23
Södra byggnaden – byggnad 2.....	23
Södra byggnaden – byggnad 2.....	24
Bod – byggnad 4	25
Garagelänga – byggnad 3	25
Dokumentation av industrilämningar	26
Cistern – område 1	27
Betongkonstruktion – område 2	28
Kallmurat stenfundament – område 2	28
Betongfundament – område 3	29
Gärdesgård – område 3.....	29
Kulturhistorisk värdering och förslag till åtgärder	30
Kulturhistoriska värden	31
Antikvariska riktlinjer och förhållningssätt	32
Konsekvensanalys av planförslagets inverkan på kulturmiljön	33
Viss påverkan	33
Stor påverkan	34
Tålighet	35
Stor talighet – Grönt fält.....	36
Viss talighet – Blått fält	36
Ingen talighet – Rött fält.....	36
Områdets skyddsinstrument och förslag till bestämmelser	37
Förslag till bestämmelser	37
Sammanfattning	38
Käll- och litteraturförteckning	39
Litteratur	39
Muntliga källor	39
Kartblad.....	39
Besökta arkiv.....	39

Inledning och bakgrund

På uppdrag av Ale kommun har personal från Västarvet utfört en kulturhistorisk utredning i södra Nödinge. Utredningen föranleddes av att ett nytt bostadsområde planeras i en miljö som innehåller tidigare utpekade kulturmiljöer. Utredningen innefattar en kartläggning och värdering av de kulturhistoriska kvalitéer som finns på platsen samt en bedömning av förslaget till planerad nybyggnation och hur denna eventuellt kommer att påverka kulturmiljön. Stora delar av utredningsområdet har tidigare inte planlagts. Fältarbetet genomfördes i februari månad år 2013.



Topografisk karta över Nödinge, utredningsområdet är markerat med röd linje.

Utredningsområdet är beläget i södra Nödinge och utgörs till stora delar av öppen åkermark och blandskogsklädda åsryggar. Området har en tydlig avgränsning i väster där E45:an, järnvägen och Göta älv sträcker sig genom landskapet, i norr av ett senare tillkommet bostadsområde och i öster och söder av kuperad terräng. Södra Nödinge har länge varit nästintill obebyggt. Fram till år 1918 då bolaget Svenska Denofa AB köpte upp marken, har området tillhört fastigheten Backa Säteri.

Delar av det planlagda området är sedan tidigare utpekade i *Programmet för kulturminnesvården* år 1986 för Ale kommun och utvärderade som kulturhistorisk intressant kulturmiljö i *Kulturarvsplanen för Ale Kommun* (år 2007). Inom utredningsområdet ligger de s.k. Denofabostäderna som uppfördes på platsen kring år 1920. Byggnaderna är tidigare utpekade i *Kultur i arv, värdefulla miljöer och åtgärdsförslag* – en fördjupande del av kulturarvsplanen för Ale kommun, framtagen av Västarvet i samarbete med kommunen år 2008. Byggnaderna uppmärksammas även som kulturhistoriskt intressanta i den mycket översiktliga kulturhistoriska bebyggelseinventeringen över Ale kommun – *Ale kommun – kultur i arv*, framtagen av Västarvet år 2006 - 2007.

Områdets arkeologiska fornlämningsbild har tidigare utretts och värderats i flera rapporter. Den senaste gjordes av Västarvet år 2012, *Nyupptäckta fornlämningar inom fastigheten Backa 1:13 m. fl. i Nödinge socken, Ale kommun*. Där redogörs bland annat för fem nya stenåldersboplatser där flertalet är belägna på Lahallsåsen.

Förslaget

Syftet med det nya planprogrammet är att skapa nya förutsättningar för bostäder i södra delen av Nödinge och möjliggöra för en fortsatt utveckling av Nödinge tätort. De tänkta bostäderna skall utformas med hänsyn till områdets nuvarande värden och kvaliteter.¹ Området omfattar en yta av ca 80 hektar och ligger i anslutning till befintlig bebyggelse och den nytilkomna (år 2006) golfbanan i öster.



Planförslaget är framtaget av Liljewall arkitekter och innefattar cirka 510 nya bostäder. De nya bostäderna planeras vara 1-2 våningar i friliggande och sammanbyggda typer. I vissa delar kan bostäderna tänkas bli uppemot 4 våningar. I området planeras även för en ny skola. I förslaget finns bland annat planer på att bygga nya bostäder längs den befintliga grusväg som leder upp till Denofabostäderna. Som förslag på bostäder längs med denna väg finns så kallade fyrbohus som är en mindre form av flerbostadshus med 4 lägenheter i varje huskropp. Det nya förslaget kommer innebära att standarden på grusvägen från Backavägen till arbetarbostäderna måste förbättras, troligtvis måste vägen både breddas och asfalteras. Det nuvarande förslaget kommer att innebära stora förändringar på den befintliga miljön.

Flygbild över södra Nödinge där det gällande planområdet är inringat. Denofabostäderna samt en lämning från industriverksamheten är inritade. Kartan är upprättad av Ale kommun år 2013. Ortfoto 2009.

¹ Göran Fransson, kommunekolog och Emely Lundahl, planarkitekt. Ale Kommun, Samhällsbyggnad - Plan och bygg.

Området i södra Nödinge har stora kulturhistoriska värden. Framst är det området som innefattas av bolaget Denofas arbetar- och ingenjörsbostäder från åren kring 1920 och de rester från industriverksamheten som finns i anslutning till bostäderna.

Södra Nödinges nästintill oförändrade markanvändning har ett stort värde i sig. Genom flertalet bevarade landskapselement så som gårdesgårdar, enar, öppna åkermarker samt vägdragningar synliggörs områdets historiska användning. Åsryggarna söder respektive norr om Denofas arbetarbostäder har stora rekreativvärden och fungerar visuellt avskärmande mot väg- och järnväg i väster. På Lahallåsen och ner i dalgången i öster finns fornlämningar av olika typer som vittnar om platsens historiska kontinuitet som boplats.

Efter att miljön utvärderats och analyserats har ett antal värden uppmärksammats, dessa är:

Miljöskapande värde – Den fridfulla miljön i anslutning till Denofabostäderna används som rekreativområde för de boende i Nödinge. Området erbjuder fina promenadstråk i ett varierat kulturlandskap i nära anslutning till dagens tätort. De skogsklädda åsryggarna i väster är visuellt avskärmande mot väg- och järnväg.

Arkitektoniskt värde – De båda bostadsgrupperna längs med grusvägen har en visuellt framträdande roll i landskapet. Materialval och utformningar på takkupor, tak, fönster och öppna verandor är estetiskt tilltalande, samtidigt som de särskiljande dragen så som taktyper gör varje byggnad unik med ett personligt uttryck. Byggnaderna är goda representanter för tidens stilideal.

Socialhistoriskt värde - Tidens sociala strukturer och hierarki är genom de två byggnadsgrupperna tydlig avläsbara. Byggnaderna, dess placering och arkitektoniska uttryck är en rest och en påminnelse om tidens rådande samhällsordning.

Utöver dessa finns ett antal värden som beskrivs närmare i utredningen under avsnittet *Kulturhistorisk värdering*. Där analyseras även områdets kulturhistoriska värden utifrån tålighet och påverkan av nuvarande planförslag.



Fotografi över strandängarna taget från kajläggnings från år 1919. Foto: Pelle Dalberg.

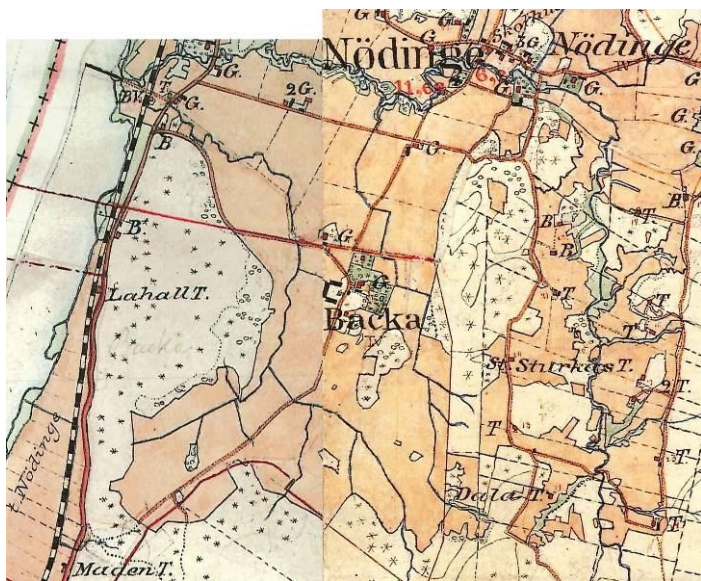
Historisk områdesbeskrivning

Landskapet i södra Nödinge präglas av öppen betes- och odlingsmark beläget mellan beväxna höjdparter. Den historiska användningen av markerna blir synlig i form av olika landskapselement så som gärdesgårdar och diken som tydligt visar hur jordbrukslandskapet vuxit fram och utvecklats. Åkerholmar som skapats genom betesmarkens omvandling till odlingsmark står som karaktäristiska gröna oaser i landskapet.

Nödinge kyrkby

Nödinge är en gammal kulturbygd, vissa påstår att det är en av landets äldsta³. Nödinge nämns första gången i skrift under mitten av 1500-talet och utgör då ett samlingsnamn för sex gårdar i byn, däribland Backa och Kullen. Längre bestod Nödinge endast av ett fåtal gårdar, den centralt placerade kyrkan och Backa säteri som framträdande inslag. Gårdarna omfattades av flera byggnader uppdelade efter funktionstyp, mangård för familjen och fähus för boskapen. En fägata ledde från bykärnan till utägo- och betesmarker för djuren. Fägatans sträckning är till viss del bevarad än idag men har breddats och asfalterats. Vägen bär namnet Klockarevägen men kallas fortfarande för fägatan av vissa boende i Nödinge. Klockaregården var en större egendom i Nödinge och namnet på den nya vägen är troligtvis hämtat från denna.

Kartan nedan upprättades år 1890 och visar Nödinge by efter enskiftet⁴ som genomfördes i byn under 1820-talet. De gula fälten visar de åkermark, de mindre gröna områdena är slåtteräng och de ljusare partierna är skog- och betesmark. På kartan är även backstugor, torp och gårdar markerade med bokstäverna B, T och G. Kartan synliggör placeringen av de olika samhällsklassernas byggnader i landskapet, där torpen och backstugorna till största del var belägna utanför bykärnan och hänvisade till de sämre markerna i öster. Landskapsbilden från år 1890 är till stora delar avläsbar än i dag. Gränser mellan ut- och inägor följer i stort sett



samma struktur, åkerimpediment, diken och vägsträckningar har bibehållit sin placering och sträckning.

År 1877 anlades järnvägen mellan Trollhättan och Göteborg. Nödinge växte och blev ett mindre stations-samhälle med stationshus, affärer och bostadshus. På kartan från år 1890 syns järnvägen som ett svart och vitt streck genom landskapet alldeles intill Göta älv.

Topografisk karta över Nödinge år 1890.

³ Nödinge Kyrkby – Från landsbygd till tätort. Sid. 3

⁴ De tidigaste jordreformerna började genomföras i Sverige i slutet av 1700-talet. Enskiftet innebar framförallt att de innan så uppdelade åkermarkerna (tegarna) slogs samman till större åkerarealer.

Nödinge i förändring

Nödinges största strukturella förändringarna har skett under 1900-talets andra hälft. Samhället hade under en lång tid kvar sin lantliga framtoning och både järnvägsstationen och ångbåtsbryggan fanns länge kvar och brukades flitigt. Kring Nödinge gamla kyrkby uppstod så småningom ett mindre centrum och runt om kring låg utspridda gårdar. Det var ett öppet landskap med utsikt ner mot älven. En kyrkby som sakta hade utvecklats till ett mindre järnvägssamhälle med bevarade agrara strukturer.



Nödinge by, bilden är tagen från Marieberget öster om Göta älv. Närmast i bild syns Göta älv och järnvägen. Foto från 1935. På den högra bilden ser vi ännu vid 1900-talets mitt en lantligmiljö med kyrkan i centrum. Foto: AB Flygfoto Dals Långed, RMVG:s fotoarkiv.



Under 1960-talet började Nödinge by exploateras i allt högre grad. AB Alebygg köpte upp mark i Nödinge och planerade att bygga närmare 1035 flerfamiljslägenheter och ca 1000 småhus. Bostäderna skulle stå inflyttningsklara år 1970. Projektet kom aldrig att slutföras då det visade sig att exploatörerna räknat med en större expansion än vad som blev av. Flera lägenheter i Göteborgsregionen började stå tomma och bostadsprojektet i Nödinge fick avbrytas redan efter att ca 850 lägenheter stod inflyttningsklara. Detta innebar ändå stora förändringar för en by som tidigare nästan varit orörd. Både livsstil och identitet förändrades. Nödinge gick från bondby till tätort på rekordtid. Under 1990-talet kom området att utvecklas ytterligare, moderna köpcentrum och kommunens gymnasieskola kom att förändra bilden och nästan helt radera de gamla spår och strukturer som fanns kvar av Nödinge kyrkby.



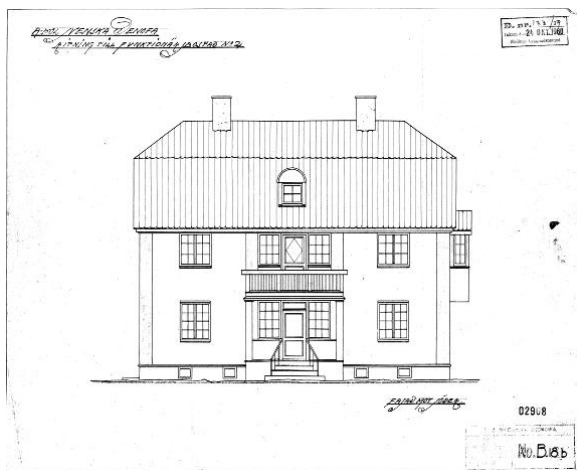
Det var först under 1900-talets andra hälft som Nödinge kom att exploateras med större bostadsområden. Ekonomiskarta från år 1960. De röda ringarna markerar Denofas arbetar- och ingenjörsbostäder som uppfördes på platsen under tidigt 1900-tal. Spåren efter industrietableringen har markerats i efterhand. Foto: Vykortet är lånat av Ale kommun.

De Nordiske Fabriker – stora planer som kom av sig

De Nordiske Fabriker började etablera sig i Nödinge under 1900-talets början. År 1918 köpte bolaget AB Svenska Denofa Backa säteri av G. Westman med tillhörande skog- och åkermarker. Bolaget hade för avsikt att uppföra en kemisk fabrik. Vad fabriken skulle tillverka finns det olika svar på. En källa uppger att fabriken skulle förädla valspäck från de norska valfångstfartygen till oljor för margarintillverkning, andra menar att det var tillverkning och framställning av tvättmedel, tvål och parfym.

Redan år 1919 började bolaget anställa ingenjörer, kontorsarbetare och diversearbetare⁵. Tidigt anlades en kajläggning vid älvkanten, en viadukt samt ett decauvillespår⁶ som gick från grustaget i söder ner till kajen. Nere vid kajkanten uppfördes även ett antal byggnader som enligt informant användes till förvaring av bland annat fotogenloken. Rester av gjutna grunder är synliga på platsen idag.

Företagets stora planer för fabriken går bland annat att avläsa i den påkostade bebyggelse man lät uppföra åt sina arbetare. Fyra arbetarbostäder med sammanlagd 12 lägenheter och två ingenjörsbostäder byggdes längs med Lahallsåsens södra, respektive östra kant. Vem som har ritat husen är fortfarande oklart. Det finns skrivet att Birger Tornqvist var anställd av bolaget som arkitekt. Men de skisser och ritningar som finns bevarade är undertecknade Allan Berglund⁷. Därför är det fortfarande oklart vem som har ritat de byggnader som finns på platsen i dag. Inte någon av de bevarade ritningar som undersökts är undertecknade av Birger Tornqvist. Mycket tyder dock på att det är Allan Berglund som har ritat vissa av byggnaderna då flera av ritningarna till stora delar stämmer överrens med befintlig bebyggelse.



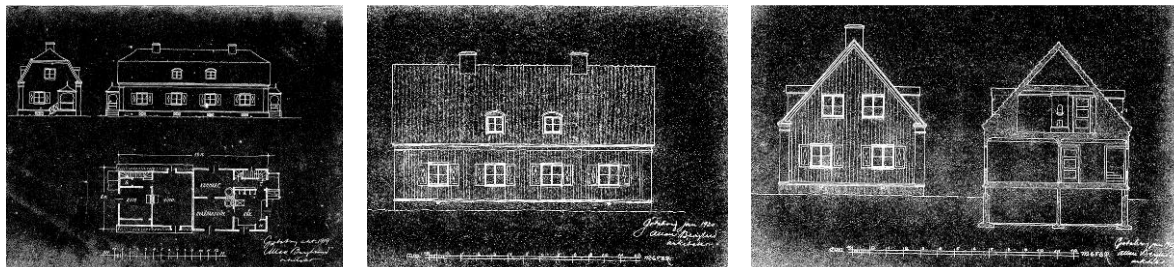
Ritning till funktionärsbostad, nr. 2, fasad åt söder. Ritningen stämmer till stora delar överens med den byggnad som faktiskt uppfördes. Bilden till höger visar den södra ingenjörsbostaden som finns på platsen idag. Ritning från Miljö- och Byggnadsnämndens arkiv, Ale Kommun 2013. Foto: Erik Weimann, 2013

⁵ Tidigt anställdes bland annat, 4 man i grusgropen, 4 man till tippen och 10 man till decauvillebanans drift.

⁶ Ett decauvillespår är en smalspårig järnvägsräls som oftast användes för mindre provisoriska banor.

⁷ Allan Berglund var länsarkitekt för både Älvsborg- och Skaraborgslän. Skaraborg släppte honom år 1939 och i Älvsborg arbetade han troligtvis fram till år 1950, då han dog, bara 63 år gammal. Han var även verksam som stadsarkitekt i Uddevalla åren 1923-26 och arkitekt i Göteborgs kyrkogårdsstyrelse 1920-27.

Planerna för den nya kemiska fabriken var stora. Ritningar och tillhörande beskrivningar vittnar om det samhälle som planerades i södra Nödinge. Närmare 150 byggnader av olika typer skulle inrymma 1300 invånare. En kyrka planerades enligt informant vid uppfarten från Backavägen till bostäderna och både skola och nöjespark skulle finnas tillgängliga för boende i samhället.



Skisser på typbostäder som planerades i det nya samhället. Skisserna är undertecknade, Allan Berglund Arkitekter Göteborg 1919. Ritningar från Miljö- och Byggnadsnämndens arkiv, Ale Kommun 2013

Denofabostäderna var de första hyreshusen som uppfördes i Nödinge. Eftersom de byggdes i utkanten av bykärnan (kyrkbyn) kom de inte att inskränka på den nästintill oförändrade och stillsamma miljön kring Nödinge by. Vägen som idag sammanbinder de båda bostadsgrupperna var inte avsedda för arbetarna utan endast för ingenjörerna. Vägen som ledde upp till arbetarbostäderna kom från andra hållet och följde den västra slutningen från norr. Bevarad stensättning finns kvar i slänten ner mot E 45:an och visar den gamla vägens sträckning.

När Denofa lades ner öppnades möjligheten för andra familjer att hyra en modern bostad. Flera familjer flyttade till Nödinge från Göteborg, de nya lägenheterna lockade med vattenklosset, tre rum och kök och kopplade fönster. Något som för en vanlig arbetarfamilj ansågs väldigt modernt och lyxigt. Under en period var det även barnhem i den mittersta av de tre fristående arbetarbostäderna.



Under en period var det barnhem i det mittersta av de tre fristående arbetarbostäderna. Bilden är hämtat från Nödinge hembygdsförenings arkiv och visar Signe Sandström med barnhemsbarn år 1925. Den gamla vägen som ledde upp till arbetarbostäderna är tydligt avläsbar med bevarad stensättning. Foto, Astrid Bäckman, Västarvet 2013

Nedläggningen

Varför fabriken aldrig uppfördes vet vi inte säkert. Det sägs att många av arbetarna som anställdes av bolaget var medlemmar i syndikalistiska centralorganisationen S.A.C som bildades år 1910. De aktiva medlemmarna tros haft stor inverkan på arbetsförhållanden och löner. Flertalet demonstrationer, blockader och uppror kan ha påverkat fabriken nedläggning. Men förmodligen var även första världskriget och marknadens nedgång en möjlig indikator till bolagets nedläggning. Det talas även om interna stridigheter inom företaget och överretablering inom tvåindustrin.

Trots att planerna på att etablera en industri skingrats ville bolaget inte frånta sig äganderätten till markerna. Funderingar om att i framtiden återuppta planerna kring en fabrik var fortfarande aktuella. När företaget Fallenius & Leffler år 1952 önskade att hyra en del av kajkanten fick de som svar, ”då Denofa i Oslo när som helst och vid ett ögonblick, som vi nu ej kan bestämma, kan komma att själv önska disponera kajen, åtminstone delvis,”⁸ blev svaret nej.

En av de sista verksamheter som finns dokumenterad kring är ett auktionsprotokoll från år 1927, då de möbler och inventarier som fanns i bostäderna auktionerades ut. Totalt rörde det sig om ca 500 föremål.

När Denofa avslagit sina planer om att uppföra en fabrik dröjde det tills år 1950 innan ett nytt företag etablerade sig i Nödinge. Nödinge Verkstäder började i blygsam skala tillverka tankar för transport av flytande varor, men ganska snart kom verksamheten att utvidgas. Som mest hade företaget 45-50 anställda. Senare flyttades verksamheten till Kungälv.

I dag har många av de boende på orten någon form av relation till bostäderna och området. Vare sig man promenerar i omgivningarna, har bött i bostäderna eller känner någon som gjort det är relationen till dem betydande och av ett stort värde. Sammantaget kan sägas att Denofaperioden rent verksamhetsmässigt var en väldigt kort epok av Nödinges historia men att den trots detta har spelat stor roll för samhällets kollektiva minne över platsen och tiden.



Skiss över fabriksbyggnaden som planerades på platsen. Skissen är varken undertecknad med år eller arkitekt. Skiss från Miljö- och Byggnadsnämndens arkiv, Ale Kommun 2013

⁸ Nödinge kyrkby. Från Landsbygd till tätort med intervjuer och artiklar. Sid 9

Byggnadsdokumentation

Vid inventeringen dokumenterades bebyggelsen inom utredningsområdet. Fotografering, byggnadernas placering i landskapet, dess utformning och funktion noterades. Bebyggelsen har analyserats i relation till den historiska bakgrund som tidigare beskrivits. En bedömning av byggnadernas kulturhistoriska värde samt förslag till skydds- och varsamhetsbestämmelser har tagits fram efter inventeringen och redovisas under kapitlet, *Kulturhistorisk värdering och förslag till bestämmelser*.

Strömningar i tiden

Denofabostäderna ritades och uppfördes under händelserika tider, både gällande arkitektoniska strömningar och industriekonomiska. Det glada 20-talet låg om hörnet och framtidsutsikterna var goda. Bruks traditionen att arbetsgivarna snarare än kommunerna stod för byggandet av tjänstebostäder hade lång kontinuitet men krävde stora ekonomiska tillgångar. Att industriarbetsgivare anlät arkitekter för att rita personalbostäder var i sig inget unikt och storheter som Carl Westman och Isak Gustaf Clason ritade båda arbetarbostäder under tidigt 1900-tal. I arkitekten Allan Berglunds skissartade utformning av Denofaområdets tilltänkta stadsplan går det tydligt att utläsa tidens gällande planeringsideal. Arbetare skulle leva i samma område som förmän och ingenjörer, men inte beblandas. Differentierande infartsvägar till samhället skulle användas av olika personer.

Uppförandetidens arkitekturströmningar var spretiga men intressanta. Den nationalromantik som präglade byggandet sedan 1900-talets början hade med tiden mattats av och inspiration från den mer symmetriska klassicismen började synas. Stilen, som idag kallas tjugotalsklassicism, kännetecknas bland annat av användandet av pilastrar och sexdelade fönster och är subtilt avläsbar i Denofabostädernas arkitektur.



Äldre bild hämtad från skriften *Nödinge kyrkby, från landsbygd till tätort*. Bilden är tagen från väster och visar arbetarbostäderna söder om Lahallåsen. Fotograf okänd

Arbetarbostäderna



Denofas arbetarbostäder är placerade invid Lahallsåsens södra ände i slutet av grusvägen som leder från Backavägen. Lahallsåsen och en mindre skogsbevuxen höjd strax söder om bostäderna skapar känslan av ett inramande grönt rum. Bostäderna ligger högt över älvdalen vid en avsats med en brant lutning ner mot E45 med utsikt över älven. De är fördelade i en grupp om fyra fristående byggnadskroppar som skiljs åt av en grusbelagd gårdsplan. Åt norr återfinns tre parallellt placerade byggnader med två lägenheter i varje, i söder ett radhus med sex lägenheter. Utöver bostadsbebyggelsen finns ett antal bodar och garage.

1. Västa bostaden 2. Mittersta bostaden 3. Östra bostaden 4. Radhuslängan 5. Torkvinden 6. Garage



Bostäderna är formgivna efter de stilideal som rådde vid uppförandetiden, nationalromantik med inslag av klassicistiska drag. Nationalromantikens arkitektur karaktäriserades bland annat av asymmetriska inslag, något som inte är frekvent hos Denofabostäderna, där klassicismens strävan efter symmetri snarare är rådande. Byggnaderna är välbevarade och har inte genomgått några större fysiska förändringar. Bostäderna har många gemensamma formgivningsmässiga drag och materialval, bland annat fasadernas gulmålade locklistpanel, vita snickeridetaljer och tak täckta med lertegel. Byggnaderna är uppförda med plankstomme.



Vy över arbetarbostäderna sett från öster. Foto: Astrid Bäckman, Västarvet 2013

Byggnaderna norr om gårdsplanen - byggnad 1, 2 & 3

Bostäderna norr om gårdsplanen ligger någon meter över den åt öster svagt sluttande gårdsplanen. Varje byggnad innehåller två lägenheter i två våningar med källar- och vindsvåning. Ingång sker till respektive bostad via öppna verandor på gavlarna. Den mittersta och östra byggnaden nås från gårdsplanen via varsin betongtrappa, varav den östra trappen är av äldre ursprung med bevarat räcke och trappnosar, båda av järn. Ett par meter till höger om respektive trappkrön står en flaggstång.



Närmast i bild; Det västra bostadshuset, byggnad 1, det mittersta bostadshuset byggnad 2 och längst bort skymtas det östra bostadshuset, byggnad 3. Foto: Astrid Bäckman, Västarvet 2013

Byggnaderna står på en gråmålad putsad sockel vilken bryts upp av mindre rektangulära källarfönster på respektive långsida. De gula fasaderna kompletteras av vitmålade snickeridetaler, såsom fotbrädor, takfötter och vindskivor. Långsidornas fasader bryts upp av vita kvadratiske fyrspröjsade tvåluftsfönster. Mindre kvadratiske fönsteröppningar i par om två på långsidornas kanter ger liv åt fasaderna.

Varje gavel har ett entréparti med öppen veranda. Verandan står på en gjuten sockel med trappa. Verandorna skiljer sig åt till utseendet mellan de olika husen. Det östra och mittersta huset har ett tegelklätt sadeltak med vitmålat undertak och gulmålad gavel i liggande träpanel. Den västliga byggnadens veranda har istället för sadeltak en rektangulär balkong med rundade hörn klädd i gulmålad sinuskorrugerad plåt. Taket och balkongen bärs upp av två vitmålade träpelare. Verandan ramas in av ett gult trästaket med vita omfattningar.



De tre byggnaderna norr om gårdsplanen skiljer sig främst åt genom de olika taktyperna. Foto: Astrid Bäckman, Västarvet 2013

De tre byggnadernas tydligaste skiljetecken är deras olika taktyper som ger dem unika uttryck. Utskjutande ur taket finns på samtliga byggnader två takkupor per långsida symmetriskt placerade ovanför bottenplans mittfönster. Takkuporna har en bågformad ovsida och är klädda med falsad brunmålad plåt. Det östra huset har ett helvalmat tak, detta skapar utrymme för en takkupa på vardera gavel. Den mittersta byggnaden kröns av ett mansardtak

med halvvalmade gavelpartier och har två fullstora fönster på andra våningens gavlar. Den västra byggnaden har ett mansard tak och gavlarnas andra våning har en fönsteröppning närmast baksidan och en balkongdörr tillhörande balkongen närmast gårdsplanen. Alla tre byggnader har två skorstenar, den västliga och mitterstas är murade i rött tegel medan den östra är har fått en senare tillkommen inklädnad i brun plåt.

Byggnadslängan söder om gårdsplanen - byggnad 4



Den södra byggnadslängan inrymmer totalt 6 lägenheter fördelade på två plan. Foto: Astrid Bäckman, Västarvet 2013

Radhuslängan på gårdsplanens södra sida ligger i samma nivå som gårdsplanen. Längan är uppförd i samma stil och material som de fristående byggnaderna men skiljer sig åt på ett par punkter. Totalt finns sex lägenheter i två våningar samt källare och vind. Gavlarna har öppna verandor med sadeltak i samma utförande som de fristående byggnadernas. På byggnadens gårdssida finns två gjutna dubbla farstutrappor av samma typ som ovan men med ett sluttande tegelklätt skärmtak.

Längan har ett mansardtak täckt med tvåkupigt rött lertegel. I grupper om två finns totalt sex takkupor åt gårdsplanen. Takkupornas övre form skiljer sig från de fristående husens, dessa är inklädd i brunmålad plåt. På längans baksida finns ett antal senare tillkomna uteplatser med skiljeväggar i gulmålad panel.

Viktiga karaktärsdrag för arbetarbostäderna:

- Kvadratiska spröjsade tvåluftsfönster
- Öppna verandor
- Takkupor
- Taktyp och taktäckning
- Fasadbeklädnad - locklistpanel av rak profil
- Kulörer – grå sockel, gula fasader och vita snickeridetaljer



Arbetarbostädernas sammanhållna och välbevarade utseende i kontrast till de obebyggda markerna runt om kring skapar en spännande och unik miljö. Viktiga karaktärsdrag att ta tillvara på hos byggnaderna är bland annat fönstertyp, taktyp, kulörer, takkupor och de öppna verandorna. Foto: Astrid Bäckman. Västarvet 2013

Torkvind, byggnad 5

Torkvinden har ursprungligen använts som tvätthuset för de boende i Denofahusen men är inte samtida med arbetarbostäderna utan har troligtvis tillkommit under 1930-talet. Ursprungligen innehöll byggnaden ett stort kar där kläderna kokades och ett stort öppet rum med god ventilation för torkning. Byggnaden står ett tjugotal meter upp från där infartsvägen övergår i gårdsplanen. Byggnaden står på en pelargrund, förutom västra ändens sista tre meter som är helgjuten. Fasaden är klädd i gulmålad locklistpanel som bryts upp av perspektivfönster.

Fönstren har brunmålade bågar och vitmålad karm. Runt samtliga fönster och dörrar sitter foderbrädor av vitmålat trä, vilket även gäller för hörnen. Taket är ett sadeltak som täcks av svartmålad trapetskorrugerad plåt. Vindskivorna är inklädda med svart och brun plåt.



Foto: Astrid Bäckman, Västarvet 2013

Garagelänga - byggnad 6



På infartsvägens södra sida finns innan gårdsplanen nås en garagelänga med tolv portar. Längan ligger i väst-östlig riktning och står på en gjuten platta. Stommen är en trä- och stålregelkonstruktion. Fasaden täcks av gulmålad trapetskorrugerad plåt. Portarna är klädda med liggande trapetskorrugerad plåt. Taket är ett pulpettak som täcks av sinusformade eternit skivor.

Foto: Astrid Bäckman, Västarvet 2013

Bod - byggnad 7



Strax väster om garagelängan åt gårdsplanen till står en mindre bod ev. pump-hus, på en gjuten grund. Stommen kläs in med gulmålad locklistpanel. På östra långsidan finns ett mindre fönster och en dörr, båda är, tillsammans med vindskivor och hörnplank, vitmålade. Tak av sadeltakstyp täcks med röd trapetskorru-gerad plåt.

Foto: Astrid Bäckman, Västarvet 2013

Dubbelgarage - byggnad 8



Cirka tio meter nordväst om det västra bostadshuset står en senare tillkommen garagebyggnad. Garaget står på en gjuten platta och har gulmålad locklistpanel. Långsidan åt öster har en dörr till vänster och två garageportar åt höger. Samtliga är täckta med brunmålad fjällpanel med vita omfattningar. Taket är ett pulpettak klätt med sinuskorrugerad svartmålad plåt. På baksidan finns två mindre två-lufts-fönster, ett per garage, med vita fo-

der. Ett likadant fönster finns på den södra kortsidans mitt. Vita vindskivor löper runt hela byggnaden. *Foto: Astrid Bäckman, Västarvet 2013*

Viktiga karaktärsdrag för samtliga nyttobyggnader:

- Överrensstämmande kulör och material med bostadshusen

Ingenjörsbostäderna



1. Östra bostadshuset 2. Södra bostadshuset 3. Garagelänga 4. Bod



Ingenjörsbostadsområdet utgörs av två bostadshus och en garagelänga. Det är placerade längs Lahallsåsens östra sida, på en avsats med viss höjdskillnad mot de öppna markerna åt söder och öster. Bostadshusen är uppförda någon gång under 1920-talets början av ännu okänd arkitekt. Garaget åt väster har tillkommit senare. När byggnaderna uppfördes var de enligt källa avsedda för de ingenjörer och förmän som var anställda vid Denofa. I dag är det hyresrätter med 3 till 4 lägenheter av varierande storlek i varje byggnad. Den östra byggnadens uttryck präglas av det fönsterbyte som genomförts på senare tid, trots detta har byggnaden en bevarad karaktär. Den södra byggnaden har ett bevarat uttryck åt norr. De båda byggnaderna stämmer överrens i färgsättning och storlek men särskiljer sig i fönster- och taktyp. Troligtvis har byggnaden åt öster varit den ”finare” av de två bostäderna.



Ingenjörsbostäderna sett från norr. Foto: Erik Weimann, 2013

Byggnaderna står kring en öppen gårdsplan med gräsmattor och grusbelagda gångar. Entréerna är riktade in mot den gemensamma gården. Den grusade infartsvägen löper genom gårdsplanen i nord-sydlig riktning och avskiljer bostäderna från garagelängan i öster. Längs med vägen, i gårdsplanens sydvästra hörn, står en träkonstruktion med ett litet gräsbevuxet tak på vilken hushållens brevlådor sitter. Ovan brevlådorna står skrivet ”Denofa”. I trädgården åt öst och syd står ett lusthus och ett växthus.

Östra byggnaden – byggnad 1

Den östra byggnaden har ett klassicistiskt utseende som förstärks av entrépartiets inramande pilastrar och bågformad överliggare, den symmetriska fönsterindelingen samt det stora helvalmade taket. Byggnaden har genomgått ett antal större exteriöra förändringar däribland har nya fönster satts in som till stora delar förändrat byggnadens utseende. Troligtvis har även lockpanelen ersatts då den är av bredare typ än övriga byggnaders. Trots dessa förändringar har byggnaden bevarat sin ursprungliga framtoning. Huset särskiljer sig från de övriga bostadshusen genom skillnader i material och utförande, detta var förmodligen en medveten tanke redan när byggnaden uppfördes.



Byggnaden har under åren genomgått ett antal exteriöra förändringar, ny panel och nya fönster särskiljer denna byggnad från de övriga Denofabostäderna. Trots senare förändringar följer byggnaden de arkitektoniska dragen som karakteriserar Denofahusen. Foto: Erik Weimann, 2013

Tre lägenheter finns i byggnaden, två större i de nedre våningarna och en enrumslägenhet i vindsvåningen. Byggnaden står på en oputsad sockel murad med större granitblock med ljusa fogar. Mindre fönster bryter upp sockeln och ger ljus till källaren. Byggnaden är uppförd på plankstomme som är klädd med gulmålad lockpanel. Panelen kan möjligen vara samtida med fönstren eftersom den skiljer sig från de övriga byggnaderna, men detta kan även vara ett medvetet val vid uppförandet för att särskilja byggnaden ytterligare och markera dess status som ingenjörsbostad.

Fasaden ramas in av inklädda hörn samt vitmålad takfotsbräda som sträcker sig en bit ner på fasaden. Fasaden bryts upp av symmetriskt placerade tvåluftsfönster. Åt öster markeras byggnadens mitt av treluftsfönster. Byggnadens symmetriska uttryck förstärks av släta vertikala fasadelement med känsla av 1920-talets klassiska pilastrar.

Taket är av helvalmad typ täckt med tvåkupigt lertegel. I väster och öster bryts taket upp av centralt placerade takkupor av olika utföranden. Takkupan åt öster tillkommit senare. På takkrönet finns två skorstenar klädda med brun plåt.

Viktiga karaktärsdrag:

- Fasadens symmetri
- Taktyp och taktäckning
- Kulör- gul fasad, grå sockel och vita snickeridetaljer
- Medvetna materialval och detaljrika utformningar kring dörrparti
- Oputsad sockel av större granitblock

Södra byggnaden – byggnad 2

Byggnaden står på en, omkring 50 centimeter hög, grå slätputsad sockel med källare. Källaren har ett antal fönster varav vissa är igensatta. De fönster som i dag ger ljus till källarvåningen är senare tillkomna. Plankstommen är klädd med gulmålad locklistpanel, med lister av rakprofil likt de på arbetarbostäderna. Byggnadens knutar är inklädda med breda vitmålade träskivor. De inklädda knutarna avslutas på gavlarna av en förlängning av långsidans takfotslist.



Den södra byggnaden har en välbevarad exteriör åt norr, på den södra fasaden har verandan förändrats och en takkupa tillkommit. Foto: Erik Weimann, 2013

Upp till entrédörren leder en gjuten omålade trappa. Dörren är grön med en frostad glastruta av senare modell. Entrépartiet markeras av breda pilasterlika dörrfoder som är avsmalnande uppåt. På vardera sida om dörren sitter ett ovalt oxöga som förstärker byggnadens symmetriska fasadindelning. Ovanför dörren sitter ett halvcirkelformat fönster samt ett skärmtak av senare modell.

Fasaden bryts upp av vitmålade småspröjsade tvåluftsfönster samt mindre dekorationsfönster av rund- respektive kvadratisk typ. Fönstren i den första våningen har 8 spröjs i varje luft medan de i den andra våningen två har 6 spröjs i varje luft. Detta ger en indikation på takhöjd i de båda lägenheterna. Där den nedre lägenheten, när den planerades var den finare av de två med högre i tak och direktutgång till trädgården i söder.

Ett utskjutande burspråk med sadeltak på byggnadens östra gavel ger byggnaden ett spännande och lekfullt uttryck. På den södra fasaden återfinns en veranda på en gjuten sockel i samma utförande som den övriga grunden. Ovanpå verandan finns en senare tillkommen balkong med en front av småkorrugerad gulmålad plåt. Taket, som är av typen mansardtak med halvvalmade gavlar, är täckt med rött lertegel. På taket sitter två större skorstenar inklädda i brun plåt. Taket bryts i söder upp av en senare tillkommen takkupa klädd med gula asbestskivor.

Viktiga karaktärsdrag:

- Olika fönstertyper skapar en spännande och livfull fasad
- Verandan åt söder
- Taktyp och taktäckning
- Kulör - gul fasad, grå sockel och vita snickeridetaljer
- Burspråk

Bod – byggnad 4



Vid infarten till gårdsplanen står på vägens östra sida en träbod av samma utförande som den gula boden vid arbetarbostäderna. Stommen kläs in med gulmålad locklistpanel. På långsidan finns ett mindre fönster och en dörr, båda är, tillsammans med vindskivor och hörnplank, vitmålade. Tak av sadeltakstyp täckt med röd trapetskorrugerad plåt.

Foto: Erik Weimann, 2013

Garagelänga – byggnad 3



Åt väster finns en senare tillkommen garagelänga med fem portar varav en är en tvådelad portdörr. Längan är klädd med sinuskorrugerad gulmålad plåt och står på en gjuten betongplatta. Garageportarna är klädda med en liggande grönmålad panel. Pulpettaket täcks av sinuskorrugerad plåt. Åt norr finns en enklare utbyggnad som inrymmer sopstation.

Foto: Erik Weimann, 2013

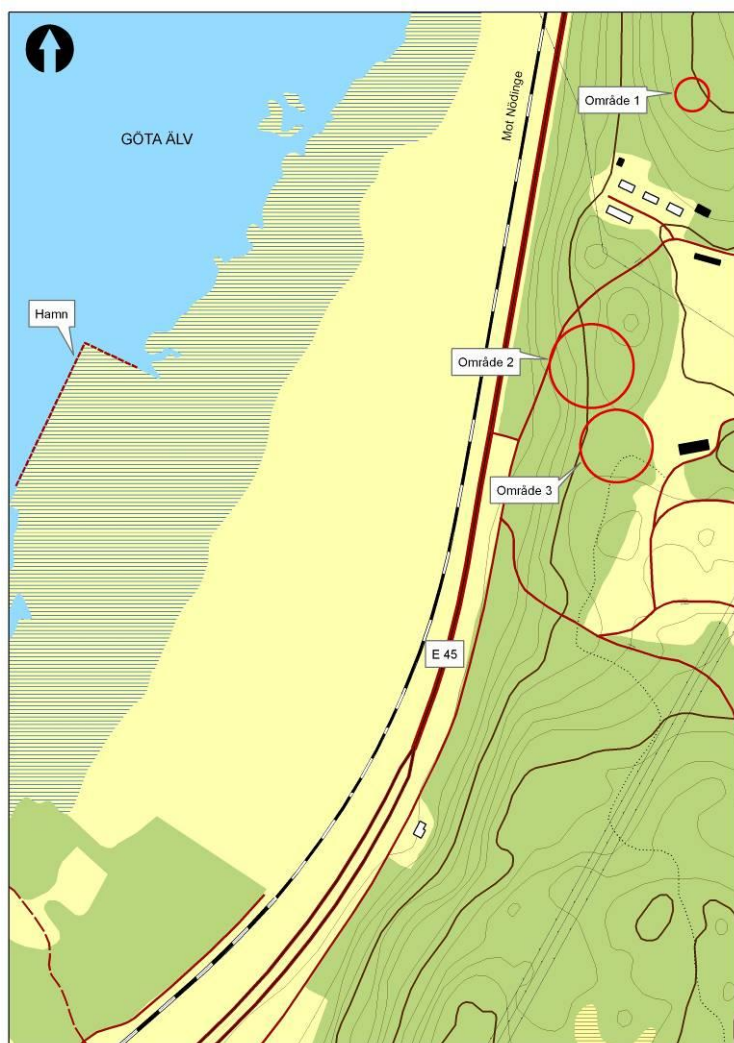
Viktiga karaktärsdrag för samtliga nyttobyggnader:

- Överrensstämmande kulör med bostadshusen

Dokumentation av industrilämningar

Inom utredningsområdet finns, förutom tidigare uppmärksammade byggnader, ett antal industrilämningar av kulturhistoriskt värde. Lämningarna är rester från Denofas verksamhet och innefattas främst av större betongformationer placerade söder, respektive norr om arbetarbo-städerna. Lämningarna har dokumenterats och mätts in av Pernilla Morner, arkeolog vid Västarvet, under februari månad år 2013. Under fältarbetet uppmärksammades tre områden med olika typer av lämningar. Områdenas placering och ungefärliga omfattning redovisas på kartan nedan. Dessa tre områden kommer i detta avsnitt beskrivas närmare.

Övriga lämningar som finns på plats men som inte berörs av nuvarande planförslag är den välgjorda kajkanten nere vid Göta älv samt de gjutna grunder som finns i anslutning till denna.



De lämningar som inte mätts in och dokumenterats i denna utredning är kajkanten och de husgrunder som finns bevarade vid kajkanten. Foto: Pelle Dalberg

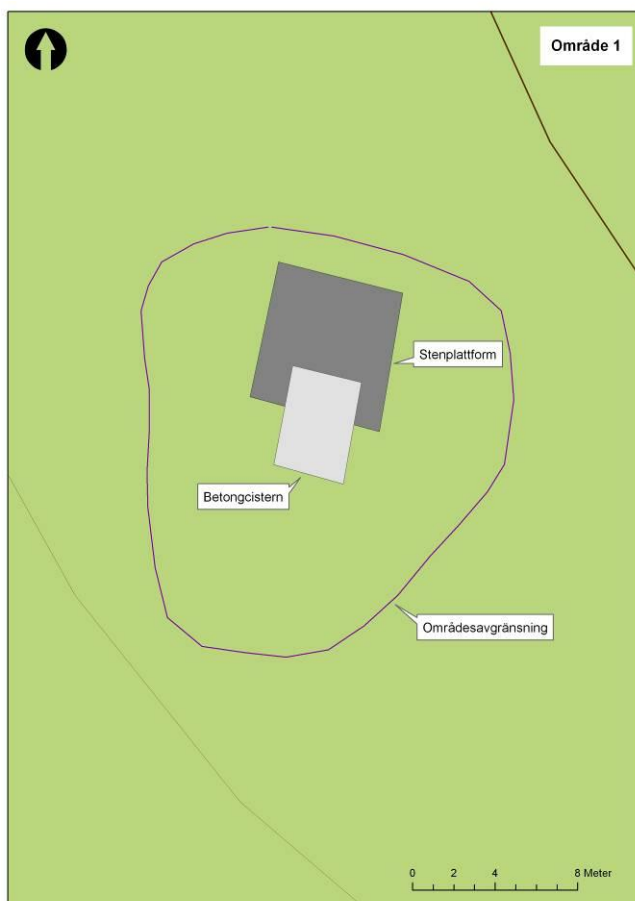
Kartbild över utredningsområdet. Under fältarbetet uppmärksammades tre områden som innehöll olika typer av lämningar efter Denofatidens etablering på platsen. Karta av Pernilla Morner, Västarvet 2013.

Cistern – område 1

Cisternen är placerad cirka 150meter norr om arbetarbostäderna, i Lahallsåsens södra sluttning. Enligt informant pumpades färskvatten upp till cisternen som sedan genom självtryck skulle förse Denofas bostadsområde med färskvatten. Cisternen är idag torrlagd och ersatt av modernare lösningar för vattenförsörjning. Marken omkring cisternen har jämnats till genom att en del av berget sprängts och använts som fylla.

Cisternen står på en kallmurad sockel och har fyra sidor. Formen är rektangulär och ligger i längdriktningen syd-nord. Materialet är armerad formgjuten betong. Konstruktionen är enkel, fyra väggar med ett tak som vilar på väggarnas krön. Takets form är lätt bågformat och något utskjutande över långsidorna. På taket finns i norra delen en kvadratisk upphöjning, cirka en meter lång och bred och 50cm hög. Upphöjningen är ihålig och fungerar som taklucka. Över luckan vilar ett plåtklätt trälock av senare modell. Resterna av ett tidigare lock, möjligen original, ligger i slänten nedanför cisternen. På dess plåt står stämplat ”Stockholms Plåtslageri Fabrik”. Cirka fem meter av sluttningen nedanför cisternen är belagd med sprängsten.

Cisternen berättar om uppförandetidens lösning med färskvattenförsörjning genom självtryck. Ny bebyggelse planeras inom ett hundratal meter och tåligheten anses hög. Däremot föreligger ingen anledning till borttagande av cisternen.



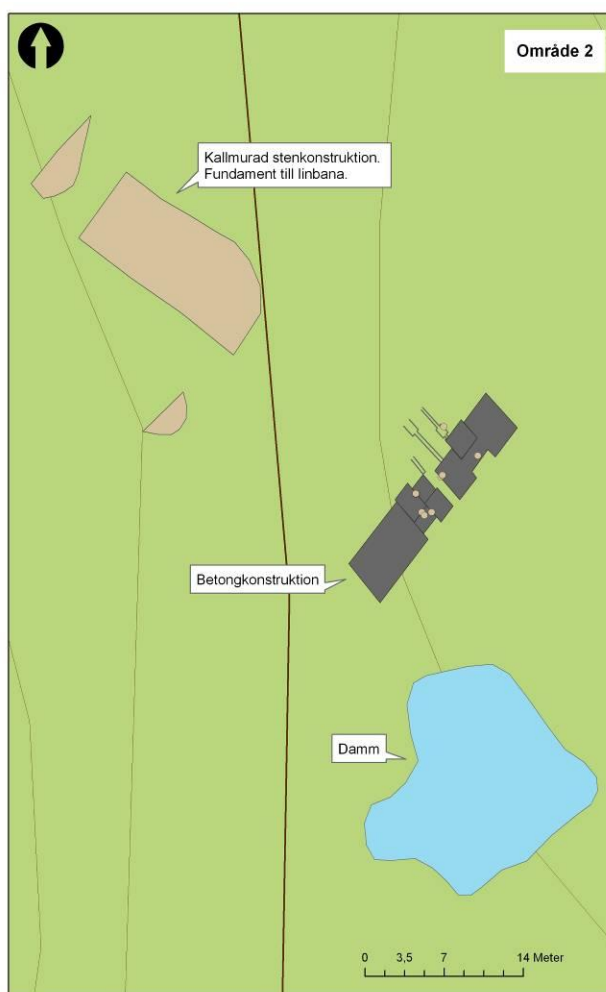
Inmätningsskarta av Pernilla Morner, Västarvet 2013. Cisternen återfinns en bit upp i skogen ovanför arbetarbostäderna. Foto: Erik Weimann, 2013.

Betongkonstruktion – område 2

Ett par hundra meter söder om arbetarbostäderna återfinns nästa lämning. Ett raffinerat mönster av gjutna betongkonstruktioner syns tydligt i marken. Troligtvis är detta en rest från någon form av planerad produktion som involverande flytande innehåll. Konstruktionen ligger i sydväst-nordöstlig längdriktning och består av ett antal, cirka femtio centimeter djupa, bassänger som förbinds med rännor och nedsänkningar (som markeras på kartan av ljusare ringar). Ovanifrån sett är anläggningen symmetrisk, med två större bassänger åt sidorna och mellan dem ett kluster av mindre. Väggarna är ca 15cm tjocka frånsett den större södra bassängen vars väggar är ca 40cm. Intill betongkonstruktionen finns en damm som troligtvis är anlagd samtida med betongkonstruktionens tillkomst. Dammen är ca 10meter i diameter.

Kallmurat stenfundament – område 2

De kallmurade stenfundamenten som finns kvar i skogsgläntan söder om arbetarbostäderna är troligtvis en rest från den linbana som planerades gå från skogsdungen över till kajanläggning. Området består av tre stenfundament i olika storlekar, lämningarna är kallmurade av större granitblock. De är murade i en sluttning och har ett pirliknande uttryck med spetsig front. Fundamenten är synliga från både väg- och järnväg.



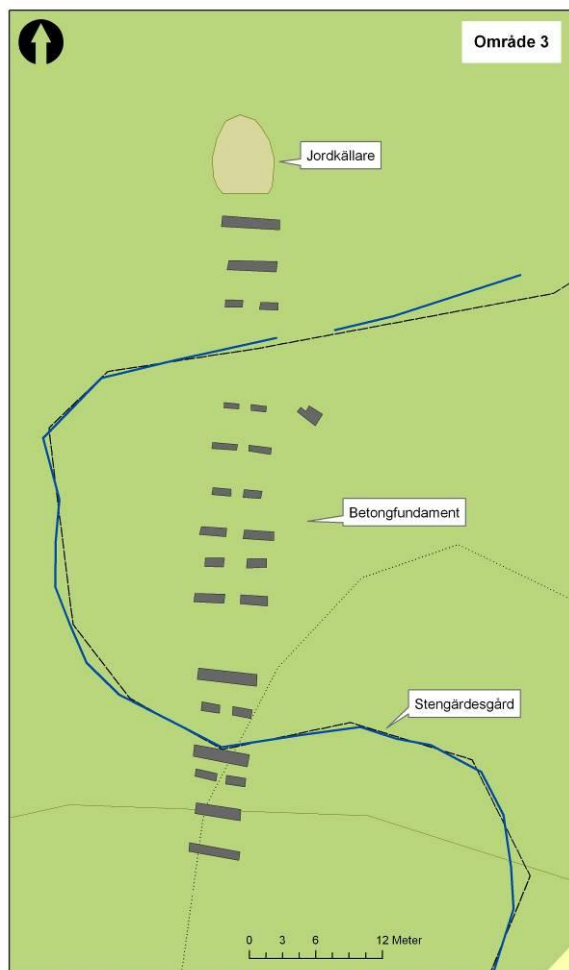
Den övre bilden visar de synliga resterna från betongkonstruktionen som troligtvis var avsedd för flytande innehåll. På den mittersta bilden syns dammen och den nedre bilden visar de kallmurade stenformationerna. Foto: Erik Weimann 2013, karta av Pernilla Morner, Västarvet 2013.

Betongfundament – område 3

I syd-nordlig riktning ligger i landskapet en formation av betongfundament. Fundamenten är omkring en halvmeter höga och lika breda, längden på blocken varierar. De kortare står parvis och de längre ensamma. I mitten av varje fundament sitter en mindre järnstång. Terrängen är backig i strukturens ändrar, särskilt åt söder. Formationen har därav en svag U-formation som även är avläsbar på kartan nedan. Troligtvis har dess använts som fundament åt en mindre järnvägsräls eller liknande. Som avslutning på betongstrukturen finns åt norr en mindre jordkällare. Denna kan vara ursprunglig men har i så fall förminskats och gjorts om i efterhand. Ny bebyggelse planeras i området men tåligheten anses hög. Däremot föreligger ingen anledning till borttagande av fundamenten.

Gärdesgård – område 3

Gärdesgården är troligtvis samtida med de övriga lämningarna från industrietableringen som är synliga i området. Gärdesgården avskärmar område 3 och sträcker sig längsmed skogskanten bort till arbetarbostäderna. Den är cirka 1-1,5m hög och cirka 1m bred. På vissa ställen utgörs muren av brutna stenblock. Detta stärker argumentet att den är samtida med betongfundamenten. Troligt är att man följt strukturen av en äldre gärdesgård som markerat gränsen mellan in- och utägor. Ny bebyggelse planeras i området. Gärdesgården har en viss tålighet. Gärdesgården är skyddad som biotop, ett borttagande kräver dispens från Länsstyrelsen. Gärdesgården har ett högt kulturhistoriska värde och bör bevaras i sin fulla sträckning.

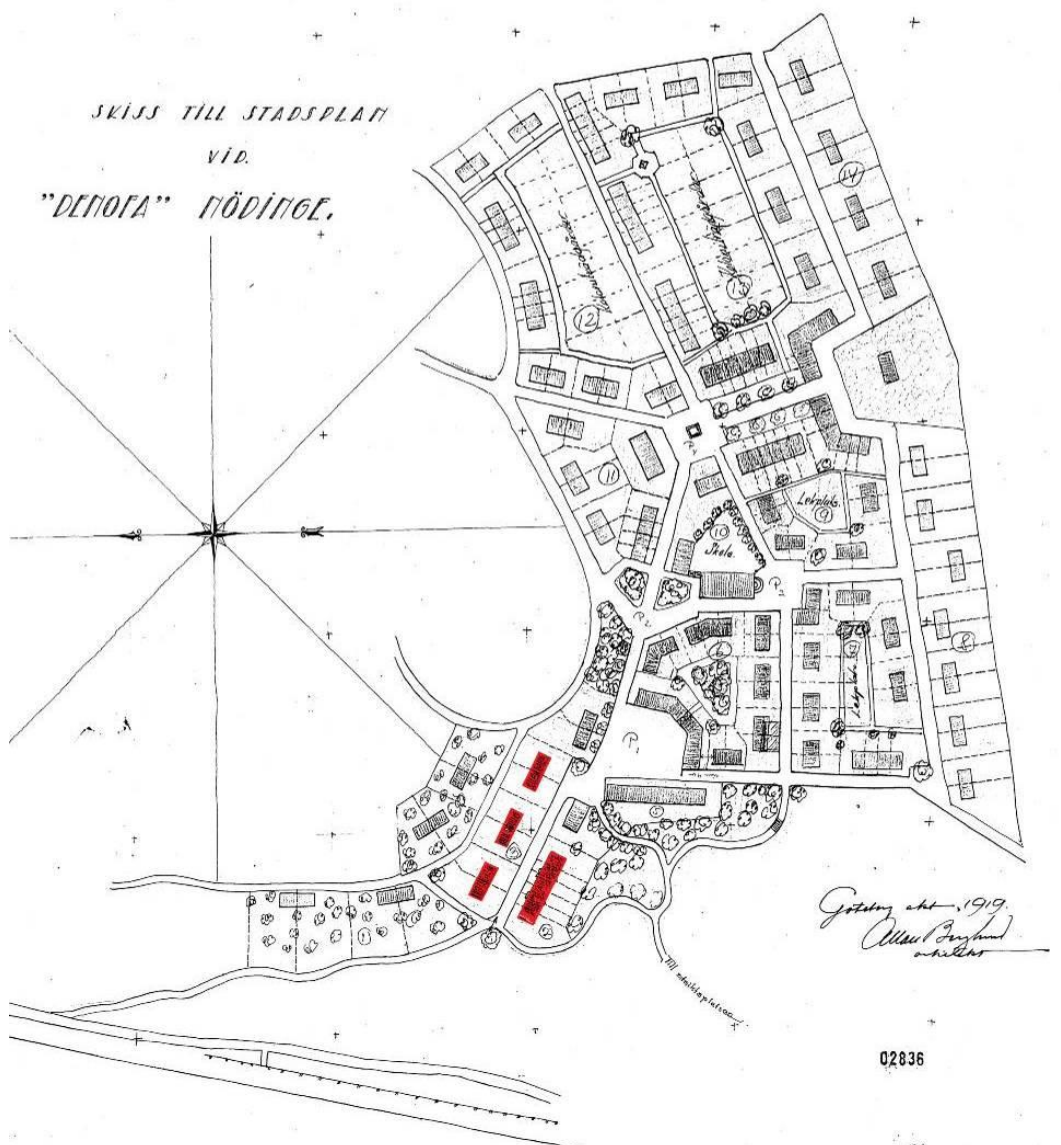


Betongfundamenten på den övre bilden utgör ett överraskande moment under skogspromenaden. Troligt är att dessa använts som fundament till ett järnvägsspår. Gärdesgården på den nedre bilden löper vackert genom landskapet. Foto: Astrid Bäckman, Västarvet 2013, karta av Pernilla Morner, Västarvet 2013.

Kulturhistorisk värdering och förslag till åtgärder

I detta avsnitt redovisas områdets kulturhistoriska kvaliteter samt förslag till åtgärder. Historiska skeenden har avsatt spår i landskapet som är mer eller mindre avläsbara. Inom det utredda området är det främst spår från Denofatiden mellan åren 1918-1925 som är synliga i form av den bostadsbebyggelse och de lämningar som är bevarade i området.

Området kring Denofabostäderna har höga kulturhistoriska värden. Här finns en unik miljö som är relativt oförändrad sedan uppförandetiden. Den tydliga strukturen och tankarna om ett helt nytt samhälle går än idag att avläsa i den påkostade arkitekturen och byggnadernas placering i förhållande till landskapet. Det faktum att visionerna om en stor kemisk fabrik och ett intilliggande samhälle för ca 1300 invånare aldrig fullföljdes stärker byggnadernas och de kvarvarande lämningarnas värde ytterligare.



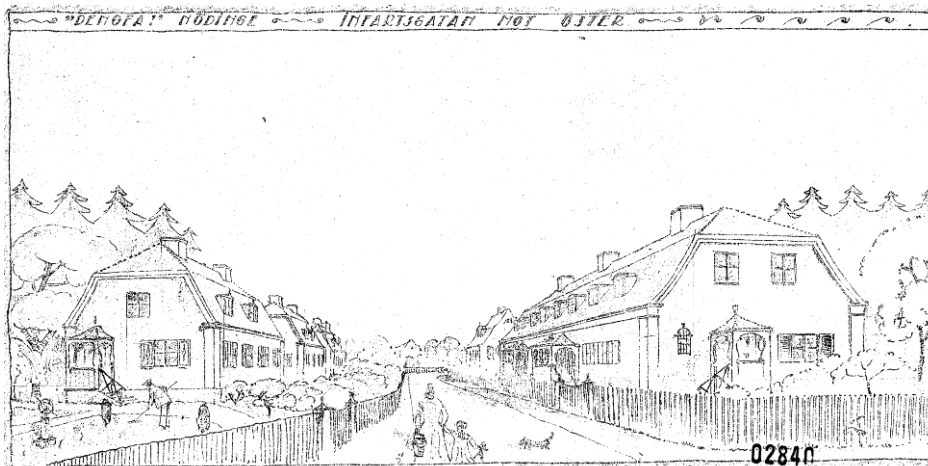
Denofas planer var storlagna. Flertalet skisser finns bevarade och visar hur bostäderna skulle utformas och hur samhället skulle planeras. Planen ovan är från år 1919, signerad Allan Berglund arkitekter, Göteborg. De rödmarkerade byggnaderna är det enda på denna plankarta som kom att realiserats. Ritning från Miljö- och Byggnadsnämndens arkiv, Ale Kommun 2013

Kulturhistoriska värden

– Det utvärderade området har stora **socialhistoriska värden**. Tidens sociala strukturer och hierarki är genom de två byggnadsgrupperna tydlig avläsbara. Från början var de två byggnadsgrupperna avskilda av separata infartsvägar för att ytterligare förstärka de båda yrkesgruppernas olika status. Byggnaderna, dess placering och arkitektoniska uttryck är en rest och en påminnelse om tidens gällande samhällsordning.

– Den fridfulla miljön kring denofabostäderna används som **rekreationsområde** för de boende i Nödinge. Området erbjuder fina promenadstråk i ett öppet obebyggt kulturlandskap i nära anslutning till dagens tätort. Den exploatering som planeras i området kommer helt att förändra landskapet och upplevelsen av det. Synliga landskapselement som enar, gårdesgårdar och utdikningar visar ett historiskt brukat kulturlandskap.

– I miljön finns tydliga **estetiska värden** som direkt är kopplade till det arkitektoniska uttrycket. De tre fristående arbetarbostädernas olika takfall uttrycker en arkitektonisk medvetenhet, tillsammans med väl valda material och utformningar på takkupor, fönster och öppna verandor. Byggnaderna besitter därigenom ett mycket högt arkitektonisk värde och på grund av dess höga ålder ett stort **autenticitetvärde**.



Bilden högst upp är en skiss över en tänkt gata i Denofas samhälle. Stora likheter finns mellan skissen och de befintliga bostäderna, taktyp, fönstersättning, takkupor samt de öppna verandorna känns igen från skissen.
Foto: Astrid Bäckman, Västarvet 2013. Ritning från Miljö- och Byggnadsnämndens arkiv, Ale Kommun 2013

Antikvariska riktlinjer och förhållningssätt

Funktionen som bostadshus: Byggnaderna har från att de uppfördes kring 1920-talet bevarat sin ursprungliga funktion som bostadshus och bör göra det i framtiden. Detta för att inte förståelsen och läsbarheten av tydliga arbetar- och ingenjörsbostäder ska gå förlorad.

Miljön kring Denofabostäderna: Miljön är unik i sitt slag då flertalet miljöer som denna förtätats eller genomgått andra större förändringar och i dag är oläsbara. En förtätning av området skulle innebära stor förändring av nuvarande bebyggelse och miljö. Bostäderna bjuder på en överraskning i ett annars obebyggd område.

Byggnadernas arkitektoniska uttryck: Ta tillvara på byggnadernas gemensamma nämnare. Kulörer, färger och materialval är genomgående för alla byggnader. Detta bör tas tillvara för att upplevelsen av miljön och det enhetliga uttrycket av bebyggelsen inte ska gå förlorad. En antikvarie bör vara medverkande i framtida förändring av byggnaderna.

Den grusade vägen: Den lantliga karaktären med grusväg och äldre bebyggelse längs med denna bör bevaras i sitt nuvarande uttryck för att förstärka områdets attraktivitet. Ta vara på miljön och se det som en tillgång och ett komplement till den moderna bebyggelsen.

Miljön i området: Ta vara på det naturliga kulturlandskapet som formats genom många år av ett kontinuerligt brukande av platsen. Den nya bebyggelsen bör anpassas till nuvarande terräng. Förstärk de befintliga värdena i området, det öppna landskapet med omslutande bergs och skogsområden kan även i framtiden vara det karaktärsdraget i området

Synliggör historien: Denofabostäderna är beroende av att hävdas, trots att fabriken aldrig blev uppförd har Denofaepoken spelat en viktig roll för många i Nödinge då nästan alla har en relation till tiden. Bostäderna är en reell rest av tiden. Bostäderna bör få skyddsbestämmelser⁹ och betraktas som en viktig del av Nödinges historia. Använd namn i de nya bostadsområdena för att hävda och uppmärksamma historien på platsen. Nya bostadsområden kan med fördel hämta inspiration till namn, ord och begrepp som hänger samman med Denofa.

⁹ Skyddsföreskrifter föreslås på sid. 32

Konsekvensanalys av planförslagets inverkan på kulturmiljön

Följande konsekvensanalys utgår från de planförslag som utarbetats av Liljewall arkitekter. Stora delar av tidigare obebyggd mark tas i anspråk för ny bebyggelse med negativ påverkan på natur- och kulturmiljön.



Det nuvarande förslaget är framtaget av Liljewall arkitekter och innefattar ca 500 bostäder av olika typer. Sett ur antikvarisk synvinkel är det främst de bostäder som planeras längs med grusvägen från Backavägen till Denofabostäderna som kommer att påverka kulturmiljön. Men även den bebyggelse som planeras i anslutning till tidigare utpekade fornlämningar kommer att påverka kulturmiljön negativt.

Viss påverkan

Områdets nuvarande luftiga karaktär med stor variation av naturelement så som bergsknallar, åkermark, bäckar och skogsområden riskerar att helt försvinna i och med den täta bebyggelse som planeras i dalgången. Vissa av områdena i planförslaget innefattar mycket tät bebyggelse. I värsta fall kan detta helt avskärma landskapets tidigare nämnda kvaliteter och viktiga siktlinjer gå förlorade. Detta bör tas med i utformandet av bebyggelsen som inte bör överstiga 2 våningar för att områdets, ovan beskrivna kvaliteter, inte ska gå förlorade. En variation av byggnadstyper är att föredra för att lättare anpassa bebyggelsen efter landskapets erkända karaktär.

Den planerade bebyggelsen på Lahallåsen följer enligt de ritningar vi tagit del av åsens naturliga terräng. Om bebyggelsen inte läggs för tätt och inte blir för hög kommer åsens kulturhistoriska värden att bevaras. Området besitter främst höga naturvärden men innehåller även flertalet stenåldersboplatser som bebyggelsen bör anpassas efter. Bebyggelsen bör inte överstiga två våningar för att inte dominera landskapet utan smälta in i dess naturliga formationer.

Stor påverkan

Förslaget innebär en stor påverkan på de bostäder och den miljö kring bostäderna som bolaget Denofa uppförde på platsen år 1919. De två bostadsgrupperna¹⁰ om 2 respektive 4 byggnader ligger idag avskilt från annan bebyggelse och utgör tillsammans ett välbevarat område som nästan helt undgått senare påverkan. Bostäderna är tillsammans med ett fåtal andra lämningar de enda bevarade spåren från tiden då bolaget Denofa planerade att uppföra en kemisk fabrik i området. Ur en antikvarisk synvinkel skulle de 15 fyrbohus som planeras längs med grusvägen från Backavägen till Denofabostäderna innebära en stor påverkan på befintliga värden i området. Ny bebyggelse längs denna väg skulle inte enbart kännas påträngande utan även resultera i att vägen breddas och anpassas till dagens krav. Detta skulle i sin tur inverka negativt på den sammanhållna miljö och den läsbarhet som fortfarande finns kvar bostadsområdena mellan.

Planförslagen innebär även att bostäder placeras i skogsdungen söder om arbetarbostäderna där det i dag finns bevarade rester från Denofas fabriksplaner i form av betongfundament. Dessa rester bör ses som en del av miljön kring Denofabostäderna och bör därför behandlas och bevaras tillsammans med dessa.

De skogsklädda åsryggarna i utredningsområdets västra delar verkar i dag som visuellt och audiellt avskärmade parti mot väg- och järnväg. I förslaget finns planer på bebyggelse i dessa områden. Bullret från väg- och järnväg skulle inverka negativt på boende miljön i området samt att det avskärmande effekt som skogen i dag uppfyller till vissa delar skulle försvinna och ersättas av bostäder.

Inom planlagt område finns flertalet fornlämningar som bland annat utgörs av mesolitiska boplatser. På plankartan är fornlämningarna utmärkta med röda respektive blå inringningar. Fyndplatserna som framkom vid tidigare utredningar¹¹ är inte avgränsade och kräver därför vidare utredning om exploateringsprocessen skall fortgå. Om fornlämningarna bedöms bevarade värda¹² kräver de ett skyddsområde av varierande storlek. Flertalet av boplatserna hotas direkt av det aktuella planförslaget.



Planförslaget kommer att påverka kulturmiljön i södra Nödinge olika mycket. Bostäderna bör anpassas till landskapets terräng och ta vara på dess egenskaper som rekreationsplats. Foto: Astrid Bäckman, Västarvet 2013

¹⁰ Bostäderna har fastighetsbeteckningen Backa 1:13 och Backa 1:11

¹¹ Rapportserie: 2012-5 - arkeologisk utredning (RAÄ Nödinge 23,109,110,1121,112,114). 2012-19 - arkeologisk förundersökning av kända boplatser (RAÄ Nödinge 5,27,100,103,104).

¹² Dessa beslut fattas av Länsstyrelsen. Den som på något sätt vill ta bort eller ändra ett fornminne måste ansöka om tillstånd hos Länsstyrelsen

Tålighet

Med tålighet menas hur mycket området tål utan att dess kulturhistoriska värden går förlorade. Värderingen är indelad i tre kategorier stor tålighet vilket innebär att området har stor tålighet inför kommande förändring. Viss tålighet innebär att området tål en viss förändring om hänsyn tas till tidigare uppmärksammade värden. Ingen tålighet betyder att området inte tål någon förändring. Om förändring av dessa områden sker kommer dess kulturhistoriska kvalitéer till stor del gå förlorad.



De olika färgerna på fälten synliggör områdets tålighet. Där grön är stor tålighet, blå, viss tålighet och röd ingen tålighet. Röda markeringar visar fornlämningsbilden i området och de svarta markeringarna visar de industrilämningar som finns bevarade från Denofaperioden.

Stor tålighet – Grönt fält

Om den planerade bebyggelsen i dalgången tar hänsyn till nuvarande natur- och kulturvärden och anpassas i antal, täthet, form och uttryck har dessa området stor tålighet inför ny bebyggelse. De öppna åkermarkerna sydöst om Lahallåsen lämpar sig för bebyggelse som anpassas till dess nuvarande terräng. Dock bör man ta stor hänsyn till de landskapselement som finns bevarade. Äldre kartmaterial visar områdets fasta användning som odlingsmark. Tydliga gränser mellan in- och utägor och odlad åkermark går fortfarande att avläsa i landskapet. Området innehåller ett flertal biotoper främst stenmurar, åkerholmar och mindre odlingsrösen. Åtgärder som kan komma att skada dessa kräver dispens från Länsstyrelsen. Kulturmiljön samverkar med naturmiljön och bör på så vis bevaras tillsammans så att de stärker varandras värden och lyfter varandra.

Viss tålighet – Blått fält

De skogsklädda åsryggarna i utredningsområdets västa delar som bland annat innefattas av Lahallåsen verkar i dag som visuellt och audiellt avskärmade parti mot väg- och järnväg. Dessa områden har en viss tålighet. Bebyggelse som planeras i dessa området bör ta stor hänsyn till de naturvärden som finns i omgivningarna, samt de rester som finns bevarade från Denofatiden i form av betongfundament. Ny bebyggelse i dessa miljöer skulle dominera landskapet och till viss del överskugga dess nuvarande kvaliteter som rekreationsområde. De lämningar som finns kvar från Denofatiden bör bevaras i sin helhet. Bebyggelse kan läggas i anknytning till dessa men de bör få vara kvar på platsen i sitt nuvarande skick. Lämningarna är tydligt förankrade i tiden och ett minne från fabriksplanerna. I relation till de bevarade bostäderna berättas en intressant och spännande historia.

Ingen tålighet – Rött fält

Området och miljön kring Denofabostäderna tål ingen förändring. Vägsträckning och vägmaterial bör bibehållas. Vägen bör inte breddas och nya anslutningar till denna bör undvikas. De nuvarande bostäderna inom planlagt området tål ingen förtätning. Denofabostädernas placering i landskapet och i förhållande till varandra bör inte utmanas med kompletterande byggnader. Nybyggnation i anslutning till dessa skulle inverka negativt på läsbarheten av miljön och det kulturhistoriska värdet skulle minska. Bebyggelse i anknytning eller på tidigare dokumenterade fornlämningar bör undvikas. Fornlämningar är känsliga för yttre påverkan, såväl exploatering som andra markgrepp och tåligheten kring dessa områden är därmed väldigt låg. Inom det planerade området finns flertalet boplatser som tidigare bedömts ha stora kulturhistoriska värden. Fornlämningarna är skyddade av kulturminneslagens andra kapitel.



Den mittersta och den östra arbetarbostaden, betongkonstruktion som troligtvis varit tänkt att rymma flytande innehåll och stenfundament som kan ha varit tänkt som en grund till en linbana.

Foto: Astrid Bäckman, Västarvet 2013.

Områdets skyddsinstrument och förslag till bestämmelser

Vid planläggning av det nya bostadsområdet i södra Nödinge bör hänsyn tas till Europeiska landskapskonventionen. Konventionen trädde i kraft maj 2011. Sverige uppband sig därmed att aktivt arbeta med konventionen och implementera den i lagstiftningen. Syftet med konventionen är att förbättra skydd, förvaltning och planering av europeiska landskap. I Sverige innebär detta bland annat att öka medvetenheten om landskapets värde och betydelse i samhället. Övriga skyddsinstrument som man bör ta hänsyn till är de 16 nationella miljökvalitetsmålen, där södra Nödinge bland annat innefattas av två av dessa mål, *Ett rikt odlingslandskap* och *En god bebyggelse*.

Förslag till bestämmelser

För att bostäderna skall bibehålla sitt värde är det av största vikt att de förses med skydds- och varsamhetsbestämmelser i detaljplan. Bebyggelsens kontinuitetsvärden upprätthålls och förstärks till stor del av ett fortsatt brukande av ursprungsfunktionen som bostäder. För att säkerställa ett upprätthållande av nämnda värden föreslås att bostädernas funktion bevaras och regleras genom skyddsbestämmelser. Byggnadens befintliga utseende skall bevaras och upprätthållas genom underhåll med varsamma metoder. Vid förändringar rekommenderas antikvariskmedverkan.

Vidare föreslås att samtliga bostadshus inom Denofaområdet förses med skydd- och varsamhetsbestämmelser (q) (k) som anger att:

Byggnaden eller delar av byggnaden får inte rivas.

Byggnaden bör behålla sin användning som bostäder

Byggnadens exteriör får inte förvanskas utan skall underhållas så att dess karaktärsdrag bevaras. Fasadens utseende och material skall bevaras. Vid renovering bör byggnadens exteriör bevaras/återskapas med ursprungligt material och teknik. Ingrepp bör ske med lämpliga material såsom linoljefärg. (En byggnad, radhuset i det västra Denofaområdet, har idag en färgsättning som är allt för olik övriga byggnaders vilket bör ses som ett dåligt exempel och vid tillfälle återställas till tidigare kulör.)

Byggnadens snickeridetaljer och material skall bevaras. Byggnadsdetaljer som verandor, takkupor, fönstersättning, fönstermodell med genomgående spröjs, dörr- och fönsterfoder och vind- och hörnskivor får inte förändras eller ersättas av annat material eller utförande än befintligt.

Vid byte av befintligt takmaterial bör taken beläggas med tvåkupiga tegelröda takpannor av lertegel. Takkuporna bör vara plåttäckta med fönster av träram och genomgående spröjs.

Vid byte av befintligt fasadmaterial skall dimension och profil på lister överrensstämma med originalutseende. Panel skall vara av fura. Kulör skall vara överensstämmande med befintlig, eventuellt återskapas till original.

Övriga lämningar inom utrett område samt kajanläggning vid Göta älv bör bevaras.

Sammanfattning

På uppdrag av Ale kommun har Västarvet under februari månad 2013 genomfört en kulturhistorisk utredning av det s.k. Denofaområdet i södra Nödinge, Ale kommun. Utredningen innefattar en kartläggning och värdering av de kulturhistoriska kvalitéer som finns på platsen samt en bedömning av förslaget till planerad nybyggnation och hur denna eventuellt kommer att påverka kulturmiljön. De industrilämningar som finns kvar i området från Denofatiden har mätts in och beskrivits. Fornlämningens bilden i området har tidigare utretts och har därför inte inkluderats i denna rapport.

Utredningen har visat att området i södra Nödinge har stora kulturhistoriska värden. Främst gäller detta området kring de arbetarbostäder som uppfördes på platsen år 1919 då bolagen Svenska Denofa AB hade för avsikt att uppföra en kemisk fabrik i området. Denofas arbetar- och ingenjörbostäder från perioden präglar miljön och ger området en tydlig karaktär och förankring till historien.

Det framtagna planförslaget kommer till viss del inverka negativt på kulturmiljön då stora obebyggda markområden nu tas i bruk. Markerna i södra Nödinge har fram tills nu präglats av ett kontinuerligt brukande med bevarade strukturer. Området utgör en viktig resurs för boende i Nödinge som rekreationsområde. Detta kommer till viss del gå förlorat i och med ny bebyggelse. Bebyggelse som planeras närmast de bevarade Denofabostäderna är inte att föredra då denna struktur kräver sitt område för att förståelsen och miljön inte ska gå förlorad.

Det planerade området kan med fördel dra nytta av områdets redan etablerade och erkända historia. Att bevara en miljö som den kring Denofabostäderna skulle innebära en resurs och en historisk förankring i ett annars nytt och modernt bostadsområde.



Vägen som leder från arbetarbostäderna och bort mot skogen i söder kallas i folkmun för "Arnes väg", längs bort i bild syns Bohusfästning. Denofavägen, en kall februaridag. Foto: Astrid Bäckman, Västarvet 2013

Käll- och litteraturförteckning

Litteratur

Alexandersson, Erik (red.) (1996). Nödinge kyrkby: från landsbygd till tätort: med intervjuer och artiklar. Nödinge: Nödinge sockens hembygdsförening.

Andersson, Bror A. (1969). Nödinge kommun: historisk översikt, utarb. på uppdrag av Nödinge kommunalfullmäktige. Surte: Nödinge kommunalkontor

Ale kommun - Kultur i arv. Värdefulla miljöer och åtgärdsförslag, sammanställt av Västarvet, Länsstyrelsen, Västra Götalands län samt Ale kommun. 2008

Ale kommun – Kultur i arv. Mycket översiktlig Kulturhistoriska inventering. Preliminärt urval/Förslag 2007. Ale kommun, Västarvet och Länsstyrelsen Västra Götalands län.

Ale kommun – Kultur i arv. Ale kommun, Länsstyrelsen Västra Götalands län, Västarvet. Projektledning Marie Odenbring Widmark 2008

Eriksson, E. (1990). Den moderna stadens födelse: svensk arkitektur 1890-1920. (1. uppl.) Stockholm: Ordfront.

Åhman, Andreas (2012). Nyupptäckta fornlämningar inom fastigheten Backa 1:13 m fl i Nödinge socken, Ale kommun. Lödöse: Lödöse museum

Muntliga källor

Stig Holmqvist – Boende i Denofabostäderna under 1940-talet

Siv Persson – Nödinge Hembygdsförening

Lennart Mattsson – Boende i Nödinge

Birgitta Mattsson – Boende i Nödinge

Eva Tomsic – Boende i Nödinge

Kartblad

Ekonomisk karta, 7b4f. 7b Göteborg, 4f Nödinge. År 1962, flygbild 1960. 1:10000

Ekonomisk karta. Landvetter, kartblad 104, Nödinge 86. Fältmätning 1890-97. 1:20000

Ekonomisk karta. Nödinge, kartblad 86, Starrkärr 77. Fältmätning 1890-97. 1:20000

Besökta arkiv

Miljö och Byggnadsnämndens arkiv, Ale Kommun 2013

Västergötland topografiska arkiv, Kulturlagret i Vänersborg

Nödinge sockens Hembygdsförenings arkiv