

Arkeologisk utredning i Skepplanda



Arkeologisk utredning
Båstorp 6:7 m.fl.
Skepplanda socken, Ale kommun
Anton Lazarides och Elinor Gustavsson
Västarvet kulturmiljö/Lödöse museum
Rapport 2016:11

Arkeologisk utredning i Skepplanda

Arkeologisk utredning

Båstorp 6:7 m.fl

Skepplanda socken, Ale kommun

Västarvet kulturmiljö/Lödöse museum Rapport 2016:11



Författare Anton Lazarides och Elinor Gustavsson

Grafisk form Gabriella Kalmar

Layout och teknisk redigering Gabriella Kalmar

Omslagsbild Foto taget av Elinor Gustavsson. Fotot visar ett flintavslag från utredningen.

Tryck Regiontryckeriet, Trollhättan 2016

Västarvet Kulturmiljö/Lödöse museum

Museigatan 1

441 73 Lödöse

tel 010-441 43 80

lodosemuseum@vgregion.se, www.vastarvet.se

Innehåll

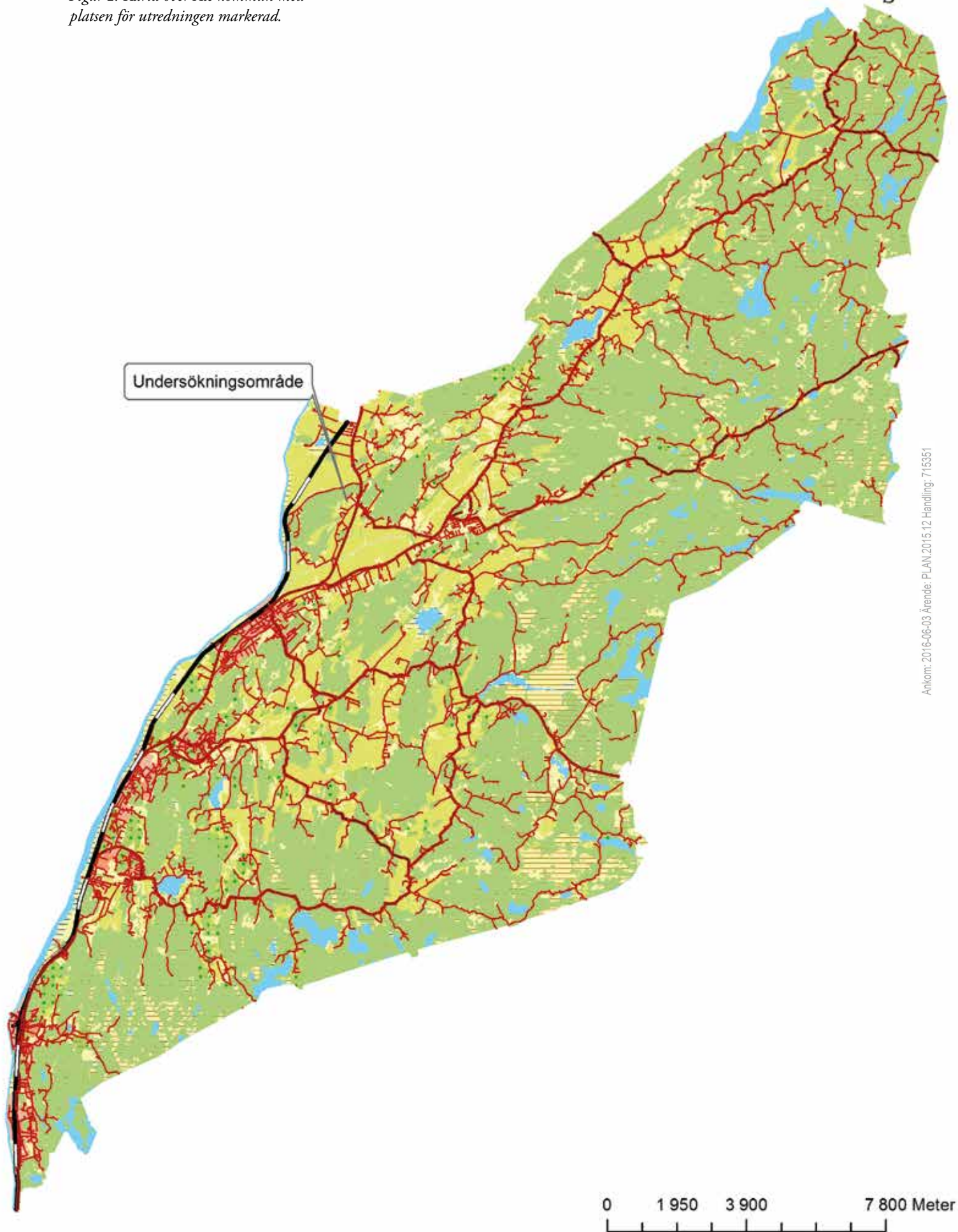
Sammanfattning.....	6
Bakgrund.....	6
Syfte och metod.....	6
Landskap och fornlämningar.....	8
Resultat.....	8
Område 1.....	10
Område 2.....	10
Område 3.....	13
Slutsats och åtgärdsförslag.....	13
Tekniska och administrativa uppgifter.....	16
Bilagor.....	17



Figur 1. Västra Götalands län med platsen för utredningen markerad.



Figur 2. Karta över Ale kommun med platsen för utredningen markerad.



Sammanfattning

Västarvet kulturmiljö/Lödöse museum har utfört en arkeologisk utredning inom Båstorp 6:7 med flera, Skepplanda socken, Ale kommun den 22 och 23 mars 2016 i samband med detaljplaneläggning inför byggnation av nya fastigheter på uppdrag av Ale kommun och efter tillståndsbeslut av Länsstyrelsen (Länsstyrelsens diarienummer: 431-2816-2016).

Undersökningsområdet är beläget drygt 200 meter från E45, är drygt sex hektar stort och utgörs huvudsakligen av hagmarksområde. Vid utredningen grävdes 53 sökschakt i syfte att upptäcka eventuella fornlämningar. Schakten förlades inom samtliga delar av undersökningsområdet och resulterade i upptäckten av sammanlagt 21 anläggningar av boplatsskaraktär fördelade till tre separata ytor. Lämningarna har klassats som fornlämningar.

Om planerna på exploatering av undersökningsområdet fortskrider anser Västarvet kulturmiljö/Lödöse museum att det, mot bakgrund av de påträffade fornlämningarna, bör genomföras en arkeologisk förundersökning på platsen.

Bakgrund

I slutet av mars 2016 utförde Västarvet kulturmiljö/Lödöse museum en arkeologisk utredning inom fastigheten Båstorp 6:7 i Skepplanda socken, Ale kommun i och med detaljplanläggning av aktuellt område för bostäder. Utredningen skedde på uppdrag av Ale kommun/sector för samhällsbyggnad efter beslut av Länsstyrelsen i Västra Götalands län, dnr: 431-36711-2015. Inom utredningsområdet har inga tidigare arkeologiska undersökningar gjorts och i modern tid har få utförts inom Ale kommun, därför är kunskapsläget kring förhistorien knapphändig. Projekt- och fältarbetsledare vid den arkeologiska utredningen var Mats Hellgren. Övrig arkeologisk personal var Johanna Lega, Elinor Gustavsson och Anton Lazarides.

Syfte och metod

Syftet med utredningen var att fastställa om det finns okända fornlämningar inom undersökningsområdet. Målsättningen var att alla fornlämningar inom området skall vara kända och bedömda avseende fornlämningsstatus.

Utredningen inleddes med kart- och arkivstudier. Inom stora delar av undersökningsområdet finns gynnsamma topografiska förutsättningar för att finna okända fornlämningar i form av boplatser. Därefter genomfördes sökschaktsgrävningar med hjälp av maskin. Lämningar, anläggningar eller strukturer dokumenterades genom digital inmätning med hjälp av GPS-utrustning med nätverks RTK-korrektion samt beskrivningar på en toughpad. Fotodokumentation gjordes fortlöpande av utredningens alla moment med digitalkamera.

Figur 3. Översiktskarta över undersökningsområde.



Undersökningsområde

RAÅ 182

- RAÅ 182
- utredningsområde

0 25 50 100 Meter

Ankom: 2016-06-03 Arrende: PLAN.2015.12 Handling: 716351





Figur 4. Arbetsbild med översikt av landskapet. Foto taget av Mats Hellgren.

Landskap och fornlämningar

Undersökningsområdet består av ett cirka sex hektar stort hagmarksområde beläget 25–40 meter över havet på en moränbunden höjd. I norr och väst avgränsas området av skogsmark och berg. Inom undersökningsområdet finns enligt FMIS en fyndplats för slagen flinta (RAÄ 182:1). I närområdet finns flera fornlämningar i form av boplatser (RAÄ 70:1 och 124:1), en hållristningslokal (RAÄ 123:1) och fyndplatser för flinta (RAÄ 126:1 och 184:1).

Med tanke på de topografiska aspekterna samt det omgivande fornlämningslandskapet råder goda förutsättningar för lämningar efter förhistoriska boplatser.

Resultat

Med anledning av detaljplanläggning och planerad villabebyggelse har Västarvet Kulturmiljö/Lödöse museum genomfört en arkeologisk utredning inom fastigheten Båstorp 6:7 med flera i Skepplanda socken, Ale kommun. Vid undersökningen grävdes 53 schakt med en sammanlagd yta av cirka 563 kvadratmeter med hjälp av grävmaskin. I schakten påträffades tjugoen förhistoriska anläggningar i form av kulturlager, gropar, stolphål och mörkfärgningar (fig. 7).

Undersökningsresultatet visar att fornlämningarna är koncentrerade till tre skilda områden samtliga belägna i den västra delen av undersökningsytan, område 1 i nordväst, område 2 i väst och område 3 i sydväst. De tre områdena utgör var för sig ytor som är aktuella vid en eventuell förundersökning. Anläggningarna

Översiktskarta över undersökningsområdet med resultat.



Område 1

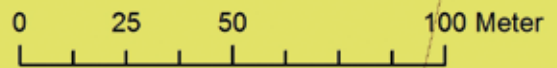
Undersökningsområde

Område 2

RAÅ 182

Område 3

- RAÅ 182
- anläggningar
- kulturlager
- område 1
- område 2
- område 3
- utredningsområde
- schakt



framträdde tydligt i den sandiga marken, ofta som en gråbrun färgning. I flera av schakten där anläggningar påträffades fanns fläckvis rester av kulturlager vari det påträffades flintskärvor och keramik. Se bilaga 1 för mer utförliga beskrivningar av anläggningarna.

Område 1

Område 1 är cirka 60 × 35 meter stort och ligger i nordväst-sydöstlig riktning i undersökningsområdets nordvästra hörn, högt belägen på åkermark intill skogskanten vid foten av ett berg. Inom området påträffades sex anläggningar: två kulturlager, två stolphål, en mindre ej rensad stenansamling samt en härd. Det ena kulturlagret (A1240) där flera flintavslag och bitar keramik påträffades var starkt påverkad av den härd som låg inom samma yta (A1242).

Id	Typ
A1064	Stolphål
A1065	Stenansamling
A1066	Stolphål
A1240	Kulturlager
A1241	Kulturlager
A1242	Härd

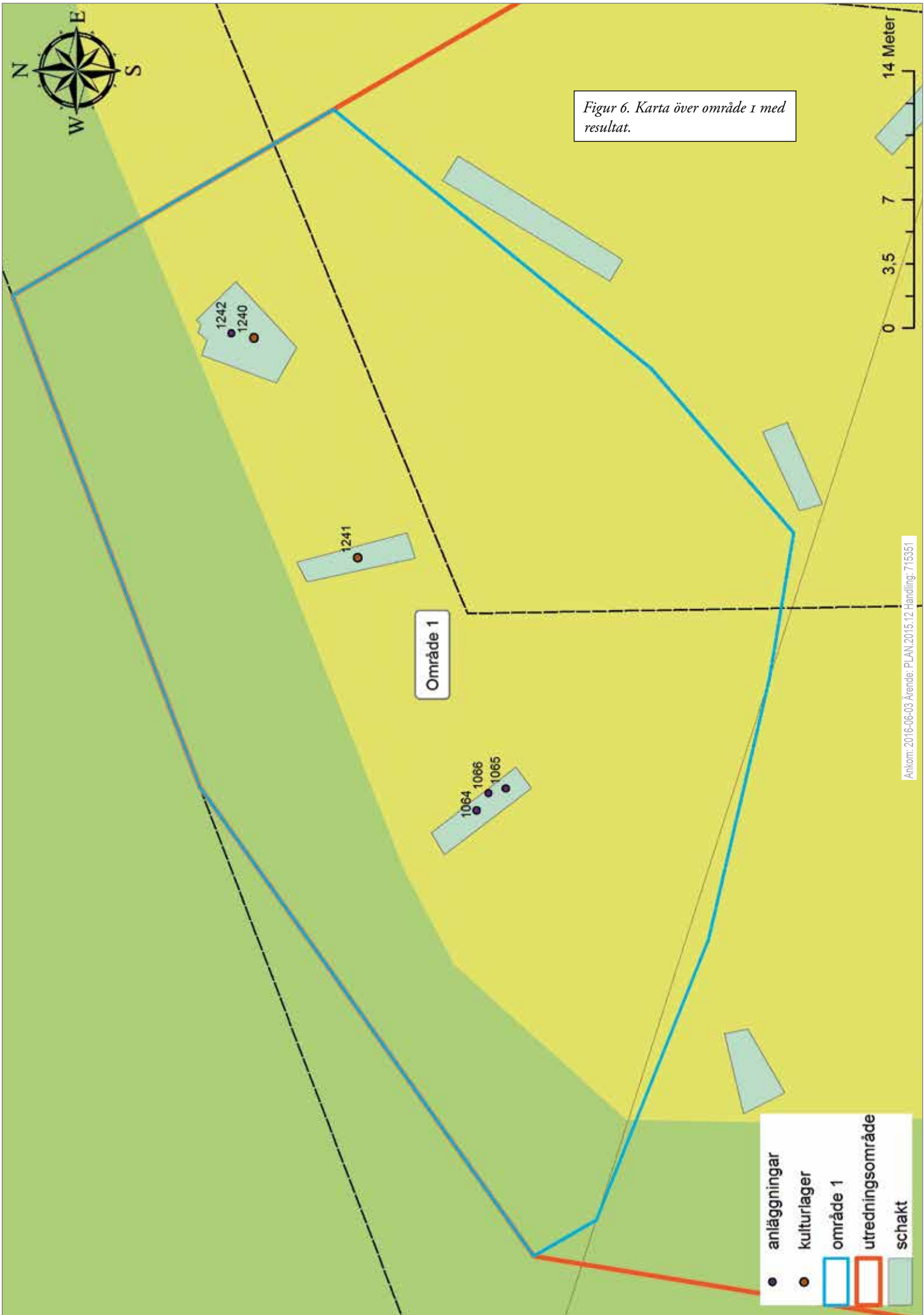
Figur 7. Anläggningar i område 1.

Område 2

Område 2 är cirka 90 × 60 meter stort och ligger i nord-sydlig riktning i undersökningsområdets västra del på åkermark intill skogskanten som även här avgränsas av bergigare partier i skogen. Inom området påträffades åtta anläggningar: fyra stolphål, två kulturlager, två nedgrävningar, en härd samt en mörkfärgning. Härden (A1123) hade påverkat hela den schaktade ytan och även det stolphål (A1124) som låg intill. Vid ytans sydvästra del är sedan tidigare känt en fyndplats för flintföremål i nyplöjd åkermark vari fyra flintfynd samt ett slaget kvartestycke tillvaratogs (RAÄ Skepplanda 182:1). Då åtta nya anläggningar påträffades stärks den tidigare bilden av området som eventuell boplats ytterligare.

Id	Typ
A1123	Härd
A1124	Stolphål
A1125	Nedgrävning
A1126	Stolphål
A1127	Mörkfärgning
A1139	Stolphål
A1140	Nedgrävning
A1141	Stolphål

Figur 9. Anläggningar i område 2



Figur 6. Karta över område 1 med resultat.

Ankom: 2016-06-03 Ärende: PLAN.2015.12 Handling: 716351

- anläggningar
- kulturlager
- område 1
- utredningsområde
- schakt

Figur 8. Karta över område 2 med resultat.



Område 2

RAÄ 182

- RAÄ 182
- anläggningar
- kulturlager
- område 2
- utredningsområde
- schakt

0 5 10 20 Meter

Ankom: 2016-06-03 Ärende: PLAN.2015.12 Handling: 716361



Figur 10. Arbetsbild från område 2. Foto taget av Anton Lazarides.

Område 3

Område 3 är cirka 75×65 meter stort och ligger i nord-sydlig riktning i undersökningsområdets sydvästra hörn där marknivån sluttar neråt. Underlaget var något lerigare, men sandig/siltig karaktär i alven. Inom området påträffades fem anläggningar: tre mörkfärgningar och två kulturlager, som med största sannolikhet är ett och samma.

Id	Typ
A1235	Mörkfärgning
A1236	Mörkfärgning
A1237	Mörkfärgning
A1238	Kulturlager
A1239	Kulturlager

Figur 12. Anläggningar i område 3.

Slutsats och åtgärdsförslag

Västarvet kulturmiljö/Lödöse museum har genomfört en arkeologisk utredning inom Båstorp 6:7 med flera i Skepplanda socken, Ale kommun, Västergötland.

Utredningen gav ytterligare kunskap kring förhistoriska boplatser inom Skepplanda socken och den befintliga fornlämningen RAÄ 182:1 inom undersökningsområdet. Totalt påträffades 21 anläggningar som koncentrerades till tre skilda områden. Anläggningarna har bedömts vara fornlämningar av förhistorisk karaktär och ska därmed anmälas till fornminnesregistret (FMIS). Om planerna på exploatering av de tre områdena var anläggningar påträffades

Figur 11. Karta över område 3 med resultat.



- anläggningar
- kulturlager
- område 3
- utredningsområde
- schakt

0 4,75 9,5 19 Meter

Ankom: 2016-06-03 Årende: PLAN.2015.12 Handling: 716351

fortskridet anser Västarvet kulturmiljö/Lödöse museum att en arkeologisk förundersökning är nödvändig för att öka kunskapen om lämningarnas art och omfattning, alternativt avgränsa för att undvika påverkan.

Tekniska och administrativa uppgifter

Lst dnr:	43I-2816-2016
Västarvet dnr:	VA 2016-1025
Västarvet pnr:	12576
Fornlämningsnr:	RAÄ Skepplanda 182
Län:	Västra Götalands län
Kommun:	Ale
Socken:	Skepplanda
Fastighet:	Båstorp 6:7 med flera
Ek. karta:	7B 6g
Läge:	N 6430816 E 331920
Koordinatsystem:	SWEREF 99 TM
Uppdragsgivare:	Ale kommun
Ansvarig institution:	Västarvet Kulturmiljö/Lödöse museum
Projektledare:	Mats Hellgren
Fältpersonal:	Mats Hellgren, Johanna Lega, Elinor Gustavsson och Anton Lazarides
Fältarbetstid:	2016-03-22 och 23
Arkeologtimmar:	16
Undersökt yta:	cirka 6 hektar
Arkiv:	Dokumentationsmaterial förvaras på Lödöse museum. Akten arkiveras på Regionarkivet, Vänersborg.

Bilagor
Bilaga 1. *Anläggningslista*

Bilaga 1. Anläggningslista

Id	Typ	Beskrivning	Fynd	Kommentar	Datum	Signatur
A1064	Stolphål	Gråbrun Sand Med Inslag Av Kol			3/22/2016	Mh
A1065	Stenansamling	Belägen I Gråbrun Sand, Ca 0,1-0,3 M Stora Stenar			3/22/2016	Mh
A1066	Stolphål	Gråbrun Sand Med Inslag Av Kol			3/22/2016	Mh
A1123	Härd	Svartbrun Sand, Stort Inslag Av Kol Och Skörbrända Stenar	Flinta	Hela Schaktet	3/23/2016	Eg
A1124	Stolphål	Svartbrun Sand, Stort Inslag Av Sot			3/23/2016	Eg
A1125	Nedgrävning	Gråbrun Sand			3/23/2016	Eg
A1126	Stolphål	Gråbrun Sand			3/23/2016	Eg
A1127	Mörkfärgning	Gråbrun Sand			3/23/2016	Eg
A1138	Stolphål	Gråbrun Sand			3/23/2016	Eg
A1139	Stolphål	Gråbrun Siltig Sand			3/23/2016	Eg
A1140	Nedgrävning	Gråbrun Siltig Sand			3/23/2016	Eg
A1141	Stolphål	Gråbrun Siltig Sand			3/23/2016	Eg
A1146	Nedgrävning	Gråbrun Sand			3/23/2016	Eg
A1235	Mörkfärgning	Gråbrun Siltig Sand			3/23/2016	Al
A1236	Mörkfärgning	Gråbrun Siltig Sand			3/23/2016	Al
A1237	Mörkfärgning	Gråbrun Siltig Sand			3/23/2016	Al
A1238	Kulturlager	Gråbrun Siltig Sand			3/23/2016	Al
A1239	Kulturlager	Gråbrun Siltig Sand			3/23/2016	Al
A1240	Kulturlager	Mörkbrun Sand, Inslag Av Kol, Bränt Ben, Bränd Lera, Keramik Och Flinta	Flinta, Keramik, Ben		3/22/2016	Mh
A1241	Kulturlager	Mörkbrun Sand			3/23/2016	Al
A1242	Härd	Svartbrun Sand, Stort Inslag Av Kol Och Bränt Ben	Flinta, Keramik, Ben	Belägen Inom A1240	3/22/2016	Al

