



# KULTURMILJÖUTREDNING - ÄLVÄNGEN

2018-09-12



ALE



**TYRÉNS**

---

## UPPDRAG

Uppdragsnamn: Kulturmiljöutredning Älvängen, 286932  
Titel på rapport: Kulturmiljöutredning -Älvängen  
Version: Slutleverans  
Datum: 2018-09-12

## MEDVERKANDE

Beställare: Ale kommun  
Kontaktperson: Magnus Lövdahl  
  
Konsult: Tyréns AB  
Uppdragsansvarig: Maria Lundgren  
Handläggare: Linnéa Tidäng  
Emelie Johansson  
Kvalitetsgranskning: Emelie Mattsson

## Tyréns AB

Tel: 010 452 20 00  
[www.tyrens.se](http://www.tyrens.se)

Säte Stockholm  
Org.Nr: 553194-7986



---

## INNEHÅLLSFÖRTECKNING

<b>INLEDNING</b> .....	4
Bakgrund och syfte .....	4
Utredningsområdet .....	4
Kulturmiljö .....	4
<b>FÖRUTSÄTTNINGAR</b> .....	5
Lagstiftning .....	5
Planförhållanden .....	6
<b>TÄTORT VID GÖTA ÄLV</b> .....	7
En tätort i ett stort landskap .....	7
Älven .....	8
Järnvägen .....	9
Landsvägen .....	11
Motorvägen .....	11
Historiska kartor .....	12
Bebyggelsens ålder .....	14
Flygbilder .....	15
<b>ÄLVÄNGENS KARAKTÄRSDRAG</b> .....	18
Grönstruktur .....	18
Gator .....	18
Motorvägens påverkan .....	19
Bebyggelsekaraktärer .....	20
<b>BYGGNADER ATT SÄRSKILT UPPMÄRKSAMMA</b> .....	22
Bevarandevärd bebyggelse .....	22
Samtida arkitektur med kvaliteter .....	32
<b>REKOMMENDERAT FÖRHÅLLNINGSSÄTT</b> .....	33
Riktlinjer inför planering och bygglov .....	33
<b>KÄLLOR OCH BILDER</b> .....	34





# INLEDNING

## BAKGRUND OCH SYFTE

Ale kommun arbetar med att ta fram en fördjupning av översiktsplanen för Älvängen. Som en del i det arbetet har Tyréns fått i uppdrag att ta fram en kulturmiljöutredning för centrala Älvängen. Syftet med kulturmiljöutredningen är att redogöra för vilka kulturhistoriska värden som finns, hur de tar sig uttryck samt hur de kan och bör värnas i kommunens fortsatta planering. Utredningen ska fungera som kunskapsunderlag inför kommande översiktlig planering, detaljplanearbete och bygglovgivning.

## UTREDNINGSMOMRÅDET

Området omfattar ett antal kvarter främst utmed Göteborgsvägen mellan Repslagarvägen och Hantverkargatan. I söder gränsar området till villabebyggelsen, som breder ut sig över bergslutningen, och mot norr utgör motorvägen, E45, gräns.

## KULTURMILJÖ

Kulturmiljön är en tillgång i planeringen som bidrar till en hållbar samhällsutveckling. Kunskap om samhällets utveckling och de historiska processerna är en förutsättning för att kunna avläsa varför en miljö ser ut som den gör idag. En hållbar utveckling av samhället kan karaktäriseras av en strävan att spegla samtiden samtidigt som den förhåller sig till eller samspelar med historiska strukturer och uttryck. I planering och byggande finns en stor potential för att skapa en positiv dynamik mellan kontinuitet och förändring.



Ortofoto med prickad linje som visar utredningsområdet.

# FÖRUTSÄTTNINGAR

## LAGSTIFITNING

Plan- och bygglagen reglerar planläggning och bygglov. Lagens syfte är bland annat att främja en samhällsutveckling med jämlika och goda sociala livsförhållanden och en god och långsiktig hållbar livsmiljö för människor i dagens samhälle och för kommande generationer (PBL 1 kap 1§). Att värna om kulturvärdena är ett sätt att säkerställa en långsiktigt hållbar livsmiljö.

I enlighet med lagen ska bebyggelse och byggnadsverk utformas och placeras med hänsyn till stads- och landskapsbilden samt till kulturvärdena på platsen. Lagen fastställer också att byggnader eller områden som är särskilt värdefulla från historisk, kulturhistorisk, miljömässig eller konstnärlig synpunkt inte får förvanskas.

PBL:s varsamhetskrav gäller för alla byggnader, vid alla typer av ändringar och oberoende om en åtgärd kräver bygglov. Varsamhetskravet innebär att en ändring av en byggnad ska utföras så att hänsyn tas till byggnadens karaktärsdrag och att dess tekniska, historiska, kulturhistoriska, miljömässiga och konstnärliga värden tas tillvara.

Byggnader som har kulturhistoriskt värde kan skyddas genom bestämmelser i detaljplan.

## KULTURARVSPLAN

Kulturarvsplanen från 2006 beskriver kommunens omfattande historia och tydliggör kunskapen kring kulturarvet på ett levande sett. I planen ingår inga avgränsade områden inom centrala Älvängen. Men olika byggnader och verksamheter rörande Älvängen framkommer i flera av avsnitten i skriften. Kulturarvsplanen utgör en stor kunskapskälla kring kulturhistorien och hur tätorten vuxit fram.

Inom ramen för arbetet med kulturarvsplan för Ale kommun har kommunens bebyggelse översiktligt besiktigats i maj-juni 2006. Ett grovt urval av bebyggelse som på olika sätt kan tillskrivas ett kulturhistoriskt värde gjordes. Några av förslagen kom fram i det dialogarbete som genomfördes i Älvängen. Följande byggnader inom Älvängens tätort finns upptagna i byggnadsinventeringen:

- Utby 1:20, Före detta bankhuset
- Utby 1:30, Bostadshus på Postvägen
- Utby 1:49, Bostadshus på Hövägen
- Utby 1:142, Älvängens kyrka
- Utby 3:15, Gamla Tingshuset
- Utby 3:47 Affärs- och hyreshus på Göteborgsvägen
- Utby 3:100 Fyra hyreshus med eternitfasader



## PLANFÖRHÅLLANDEN

Inom utredningsområdet gäller en rad detaljplaner, antagna från 1989 fram till 2017. Att skydda värdefull bebyggelse kan bland annat göras genom att införa skyddsbestämmelser i detaljplanen. Den före detta bankbyggnaden på Göteborgsvägen är skyddad på detta sätt. Skyddsbestämmelserna anger att byggnaden inte får rivras och att dess exteriör inte får förvanskas, att den ska underhållas så att dess karaktärsdrag bevaras samt att alla åtgärder som kräver bygglov ska ske i samråd med anti-kvarisk sakkunnig.



Översikt av gällande detaljplaner inom utredningsområdet.

B - Bostäder
(C) - Kyrka/frikyrka
C - Centrumändamål
H - Handel
K - Kontor
J - Småindustri
R - Kultur, föreningslokal
P - Parkering
T - Bussterminal
RHK - Kultur, restaurang, bibl, kiosk, service, kontor
q - Byggnad får inte rivras, skydd av byggnadens exteriör

# TÄTORT VID GÖTA ÄLV



*Fyra kommunikationsleder, älven - järnvägen - motorvägen - landsvägen, har präglat utvecklingen av Älvängen och format dess bebyggelsemönster.*

## EN TÄTORT I ETT STORT LANDSKAP

Älvängen är en av många tätorter som ligger utmed Göta Älv i det storslagna landskap som formades för många tusen år sedan när inlandsisen drog sig tillbaka. Älvdalen med höga berg på båda sidor av det stora vattendraget ramar in och utgör väggar i landskapets rum. Bördiga jordbruksängar, Göta älv och Grönåns utlopp

har medverkat till bosättningen i Älvängen. Industrier har etablerats där tillgång till vattenkraft och kommunikationer varit goda. Älven, järnvägen, motorvägen och landsvägen är fyra kommunikationsleder som format framväxten av Älvängen.



## ÄLVEN

Älvängen: ängen vid älven – eller snarare ängarna vid Göta älv. Idag är ängarna inte så tydliga att se med bebyggelse och utbyggd europaväg, men det finns öppna odlingsmarker både söder och norr om tätorten. På fotografier tagna för sådär femtio år sedan syns tydligt det platta älvlandskapet med stora obebyggda ytor mellan älv och berg och hur de vidsträckt slätterängarna och betesmarkerna breder ut sig. Bönderna i omkringliggande byar kom att utnyttja området till bete för sina djur. Dagens fastighetsbeteckningar med bland annat namnen Starrkärr, Utby och Svenstorp skvallrar om detta. Marken delades upp mellan byarna vilket lever kvar i fastigheternas namn.

Göta älv som transportled har haft stor betydelse genom århundradena. Äskekärrsskeppen som hittades i Alafors 1933 och daterats till 900-talet visar på en tidig verksamhet i

trakterna. Slussarna i Trollhättan och kanalen vid Vänersborg möjliggjorde transporter långt upp i Sverige. Transporter av varor gick i båda riktningarna. Till exempel levererades glas och jordbruksprodukter till Göteborg och från staden kunde fisk och gödsel från latrinerna levereras till bönderna ut med älven. Det fanns också en omfattande persontrafik och fraktfart med ångbåtar på älven. En ångbåtsbrygga fanns i Älvängen där både människor och gods kunde angöra. Det fanns också en särskild väntsal vid bryggan i Älvängen. Störst var trafiken på älven vid sekelskiftet 1900 då tolv båtar från nio olika rederier trafikerade älven. Sista ångbåten med namnet ”Elfängen” lade ner sin verksamhet 1939. Persontrafiken på ångbåtarna fortsatte även efter järnvägens byggande eftersom det var billigare att åka båt än det var att färdas på tåget. Tillgången av drycker kan ha påverkat val av transportsätt då det serverades alkohol ombord på båten.



Flygfoto från 1946. Vi ser järnvägen med stationshuset. Korkfabriken ligger mellan älven och järnvägen



## JÄRNVÄGEN

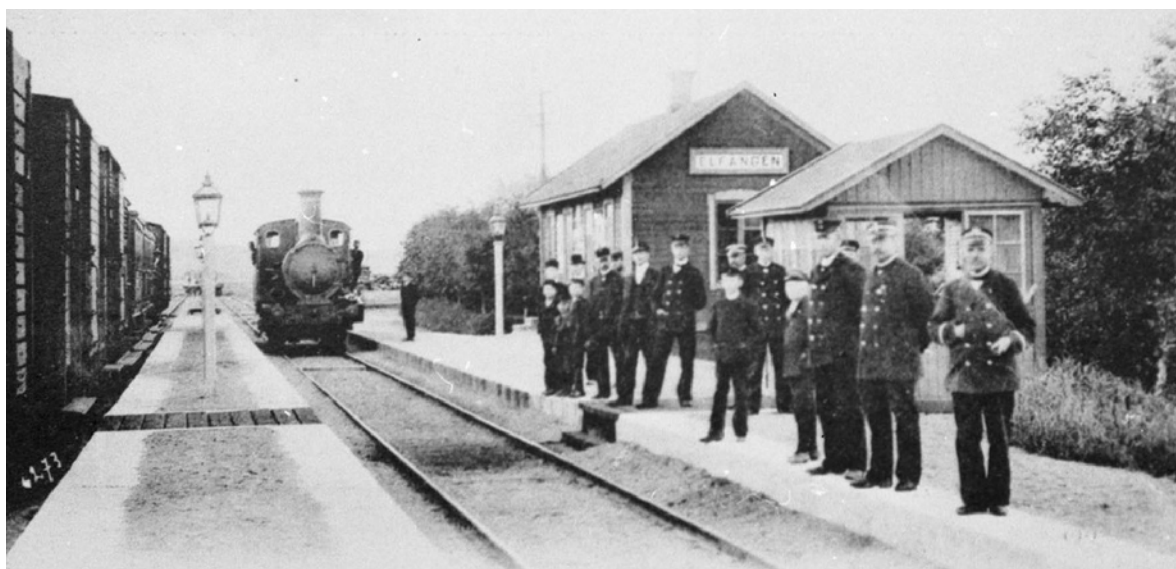
Bergslagsbanan kom till för att transportera järnmalm och andra viktiga produkter från Bergslagen. Sträckan Göteborg - Trollhättan stod färdig 1877. Två år senare var hela sträckan Göteborg - Falun färdigbyggd. Det uppfördes ett mindre stationshus i Älvängen, ett envånings trähus. Det fick stå kvar till 1906 då det ersattes av ett ståtligt stationshus i två våningar med stilhistoriska influenser från jugend.

Det tog tid innan persontrafiken utmed stationerna i Älvdalen blev ett självklart transportmedel eftersom det var billigare att åka båt på Göta älv. Järnvägen innebar dock stor inverkan på industrietableringarna. I Älvängen växte flera industrier upp i området mot älven. Elektrifieringen av Bergslagsbanan var färdig 1946. Persontransporterna upphörde på 1960-talet och stationshusen med omkringliggande miljöer miste i betydelse. Stationen i Älvängen stängdes 1970 och revs för att ge utrymme åt en breddad E 45.

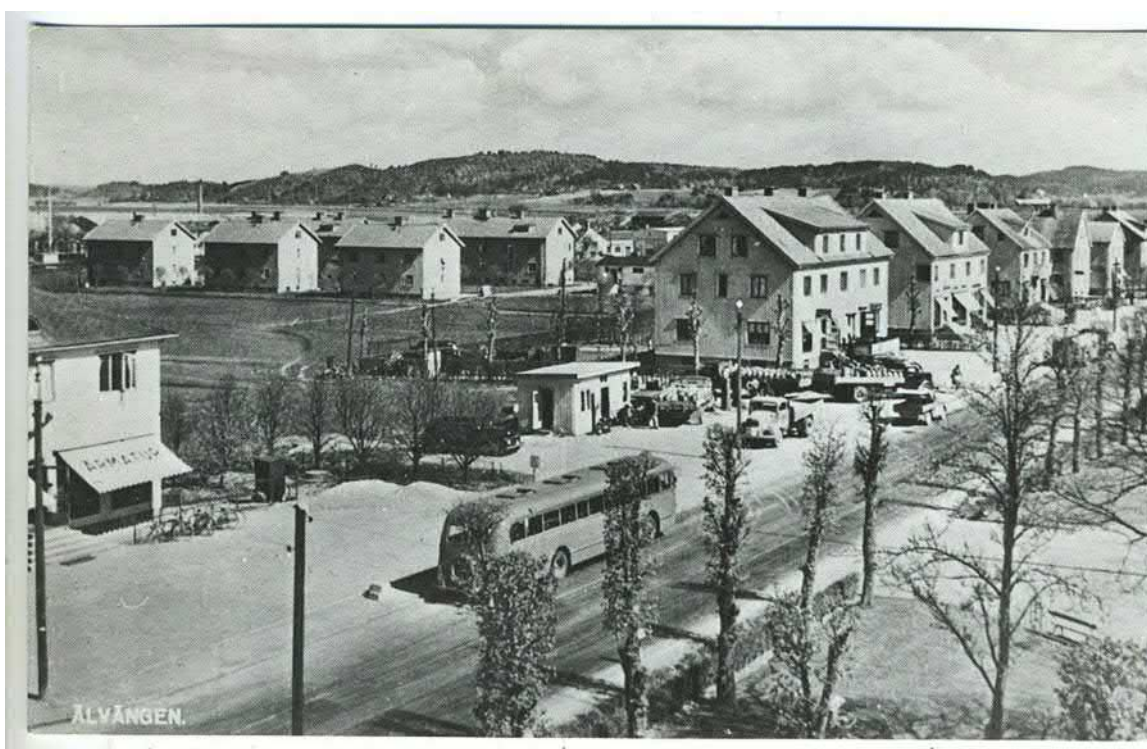
I början av 2000 byggs det dubbelspår mellan Göteborg och Öxnared och persontrafik blev åter möjligt. Alependeln anläggs mellan Göteborg och Älvängen och ett nytt resecentrum står färdigt 2012. Det nya resecentret med bibliotek är uppfört söder om platsen där den gamla stationen låg i början av 1900-talet. Sjöberg Arkitekter AB har ritat resecentrets stationsbyggnad. Byggnaden har en uppglasad vänthall i två plan och fasader klädda med natursten. Bussar angör på långsidan mot söder.



Älvängens stationshus uppfört 1906.



Järnvägsstationen 1890. Skylt med "Älvängen" sitter på det lilla stationshuset som fanns innan man byggde det stora 1906.



Vykort med fotografi från Göteborgsvägen, okänt årtal (troligen 1950-tal).



## LANDSVÄGEN

Nuvarande Göteborgsvägen drogs fram på 1850-talet. Den gamla vägen ligger kvar uppe på åsarna. På kartan från 1890-talet finns ett antal byggnader placerade utmed vägsträckningen. Älvängens omnibustrafik startade 1922 och hade sin verksamhet i en byggnad utmed vägen. Samhället har utvecklats i takt med att bilinnehavet har ökat under 1900-talet. I mitten av 1950-talet ser vi en utvecklad tätort med bostäder och butiker utmed vägen.

Idag är Göteborgsvägen en lokalgata genom Älvängen. Den har rustats upp, trottoarer och vägbana är utöver asfalt belagda med smågasten och betongplattor. Gatan kantas av en planterad trädallé och belysningsstolparna är anpassade efter den småskaliga miljön.



*Göteborgsvägen från norr.*





*Göteborgsvägen från söder.*



*Göteborgsvägen från norr.*

## MOTORVÄGEN

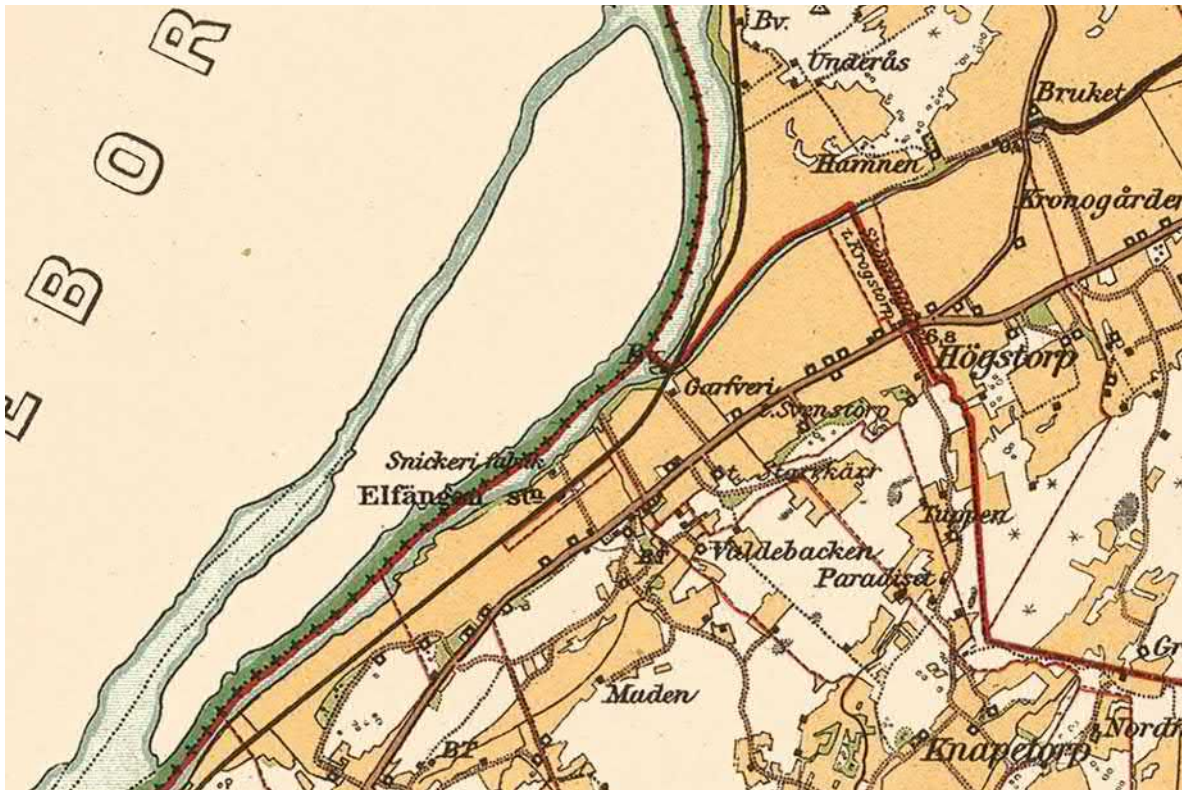
Trafiken på landsvägen, som då hette riksväg 7 (Rikssjuan), ökade och blev allt mer intensiv under 1950–60-talen. En stadsplan upprättades 1968. I den får vägen en ny sträckning utmed järnvägen istället för rakt genom Älvängen. Den gamla stationsbyggnaden låg då i vägen och var tvungen att rivas. En bred markkremsa utmed järnvägen togs i anspråk för den nya vägsträckningen vilket medförde att den byggbara marken inom tätorten minskade. 2006 breddades vägen till nuvarande utbredning och fick samtidigt europavägsstatus, E 45.



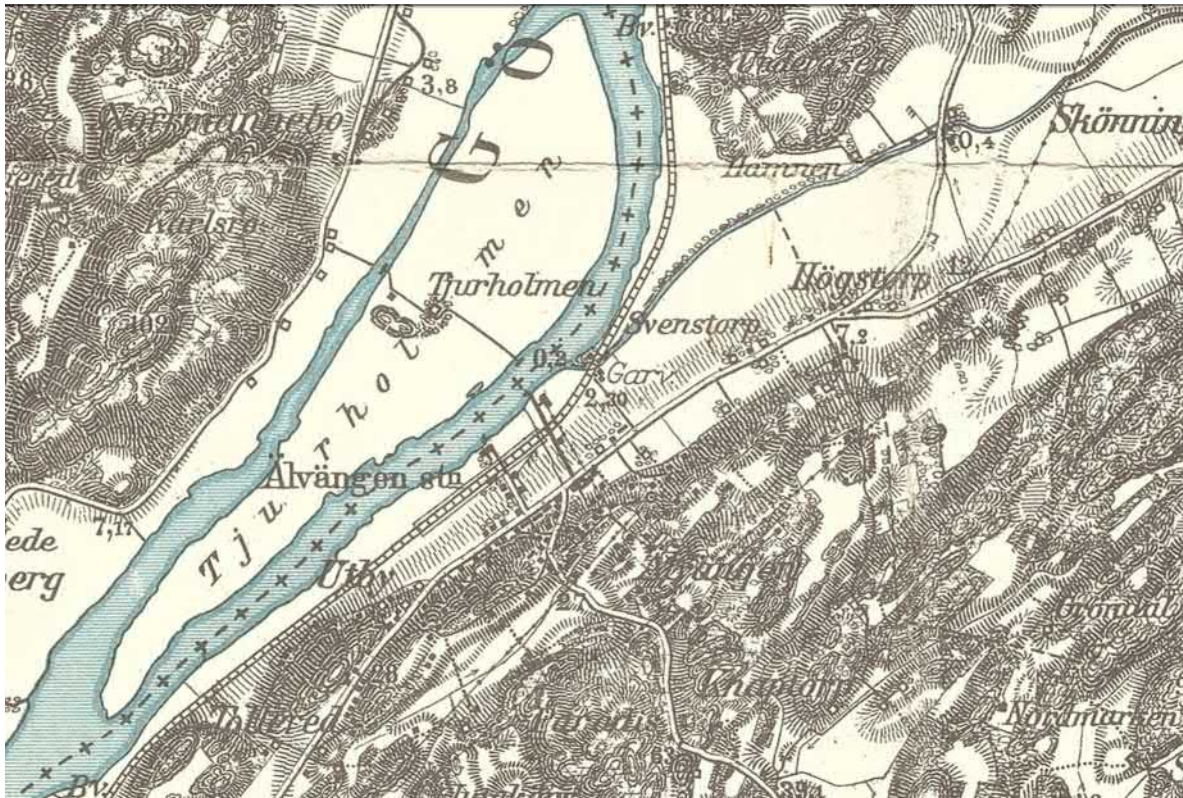
*Väg E45 breddades 2006.*



# HISTORISKA KARTOR



Häradskartan 1897.



Generalstabskartan 1929.







## BEBYGGGELSENS ÅLDER



### Byggnadsår (FÖP Älvängen)

■	-1919
■	1920-1939
■	1940-1959
■	1960-1979
■	1980-1999
■	2000-
■	Okänt

Kartan visar ungefärliga årtal för byggnadernas byggår. Kartan är framställd av sektor samhällsbyggnad på Ale kommun.

## FLYGBILDER



*Flygbild 1937. En lantlig karaktär präglar bilden där stora obebyggda åkrar når ända fram till landsvägen. "Venersborgsbankens" högresta tegelfasad dominerar utmed vägen och Tingshuset ligger inbäddat i grönska.*





1955. Älvängen har fått flera ljusmålade tvåvåningshus. Lägg speciellt märke till den täta raden av nybyggda hus utmed Göteborgsvägen.



1970. Ytterligare bostadshus har tillkommit men stora gröna gräsytor finns obebyggda.





2017. Nutida flygbild som visar Älvängen som en del av kommunen med Göta Älv i förgrunden och jordbruksmark i horisonten.



# ÄLVÄNGENS KARAKTÄRSDRAG

## GRÖNSTRUKTUR

Allt sedan 1800-talets agrara landskap med jordbruksbebyggelse har växtlighet och det gröna präglat området. Under såväl det expansiva skedet kring sekelskiftet 1900 som under samhällets utveckling fram till mitten av 1900-talet har bebyggelsen som uppförts varit omgiven av grönska. Det gröna mönstret inom området, i form av bevarade trädgårdar, obebyggda tomter och trädalléer -äldre och nyplanterade, karaktäriserar också utredningsområdet än idag.

## GATOR

Bebyggelsestrukturen i området präglas framförallt av Göteborgsvägens sträckning genom samhället. Bebyggelsen längs Göteborgsvägen har en tydlig riktning mot gatan och utgör det mest centrala stråket i området. Parallellt löper Änggatan, vilken är den gata som sträcker sig igenom områdets inre. Göteborgsvägen korsas av en gatsträckning som utgörs av Kapellvägen och Bankbacken. Kapellvägen hör till en av de äldsta gatorna i området. Den kantas delvis av trädader och var tidigare den gata som gick ner till Älvängens station och vidare till snickerifabriken vid älven. Parallellt med den löper Postvägen som är anlagd senare men som även den gick ner till det forna stationsområdet.



*Gatustruktur och gröna ytor präglar Centrala Älvängen.*





*Viktig vy i Älvängens tätort med upprustad gata och bebyggelsen som vänder sina småskaliga butiker mot gatan. Gatan med nyplanterade träd, parkering och trottoarer utgör tätortens kommersiella nav. Gatans byggnader speglar utvecklingen från slutet av 1800-talet till 2000-talet.*



*På väg uppför backen vid Hövägen.*



*Vy från Bankbacken ned mot Kapellvägen.*

## MOTORVÄGENS PÅVERKAN

Lokaliseringen av E 45:an har också haft stor påverkan på samhällets mest centrala delar då stora tomtytor fick tas i anspråk för de nya vägbanorna och trafikplatserna. Det finns ingen tydlig avslutning mot motorvägen. Marken som gränsar direkt till vägen utgörs av gräsbevuxna ej anlagda ytor. Det är endast ett bullerplank i glas och betong som utgör avskiljare. En positiv följd av utbyggnaden av E 45:an är att Göteborgsvägen nu blivit en lugn lokalgata.

## BEBYGGELSEKARAKTÄRER

Det kan konstateras att samhället aldrig blivit färdigbyggt i den meningen att samtliga byggbara ytor har varit bebyggda samtidigt. Dagens situation visar på ett glest och sparsamt

utnyttjande där flera tomter antingen används som parkeringsytor eller består av gräsbevuxna öppna ytor.

Bebyggelsen inom utredningsområdet kan delas in i följande bebyggelsekaraktärer:



### ■ Affärs- och bostadshus med tydlig riktning mot Göteborgsvägen

Med den ökade bilismen och nya konsumtionsmönster byggdes bostadshus med butiker i bottenvåningarna. Att dessa låg nära vägen som gick genom samhället föll sig naturligt. Dessa två våningar höga trähus är viktiga som en exponent för framväxten av det moderna Älvängen kring mitten av 1900-talet. De bildar tillsammans med det före detta Tingshuset, Manufakturen och den före detta bankbyggnaden kärnan i Älvängen. Det finns en historisk kontinuitet i samspelet av bebyggelsen utmed Göteborgsvägen.

### ■ Mindre flerfamiljshus omgivna av öppna grönytor utan avgränsande staket runt.

Dessa byggnader speglar främst efterkrigstidens byggande där flerfamiljshus efterfrågades för att tillgodose bristen på bostäder. När de intilliggande industrierna expanderade ökade också behovet av bostäder till arbetarna.

### ■ Affärshus/institutioner omgivna av hårdgjorda parkeringsytor.

Utmed vägen och stationen byggs det större butiker, kontor och andra samlingslokaler. De representerar tidsmässigt ett brett spann från slutet av 1800-talet fram till 2000-talet. De har ingen gemensam arkitektonisk karaktär utan det handlar om dess funktion med omgivande parkeringsplatser.

### ■ Större flerfamiljshus.

Tätorten förtätas och i olika omgångar satsas det på lite större flerfamiljshus. Våningshöjden varierar mellan 2 till 4 våningar. Husen är anpassade efter terräng och tomternas storlek.

### ■ Egnahem med trädgård.

Dessa byggnader ligger i första hand i anslutning till villaområdet i söder. De har till viss del en lantlig karaktär med uthus. Stora gröna trädgårdar omger byggnaderna.





■ Affärs- och bostadshus med tydlig riktning mot Göteborgsvägen.



■ Egnahem med trädgård.



■ Mindre flerfamiljshus omgivna av öppna grönytor utan avgränsande staket runt.



■ Affärshus/institutioner omgivna av hårdgjorda parkeringsytor.



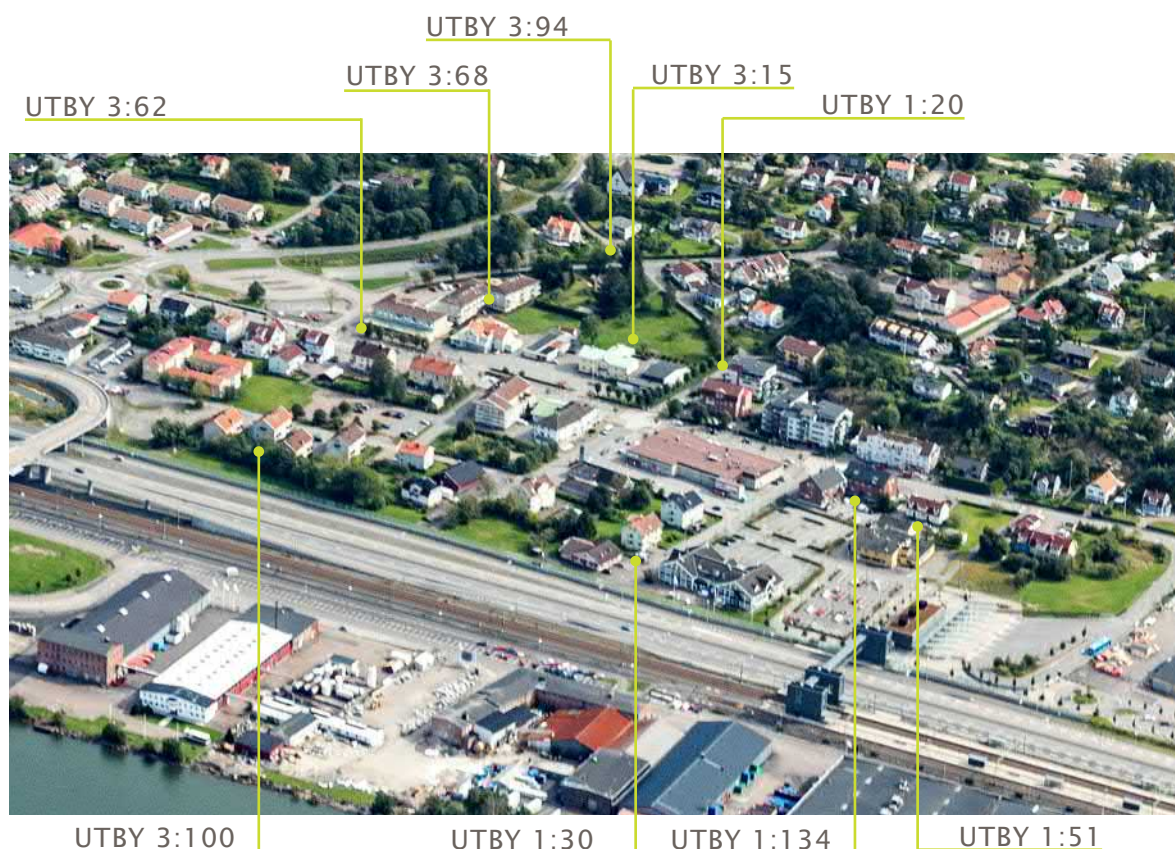
■ Större flerfamiljshus.

# BYGGNADER ATT SÄRSKILT UPPMÄRKSAMMA

## BEVARANDEVÄRD BEBYGGELSE

Inom utredningsområdet finns det enskilda byggnader som har arkitektoniska och kulturhistoriska värden som särskilt bör uppmärksammas. Det finns exempel på välbevarade byggnader med originalfasader och ursprungliga byggnadsdetaljer. Det finns också byggnader som inhyst verksamheter som varit betydelsefulla för samhället och exempel på verksamheter som fortsatt i samma byggnad sedan den byggdes.

Många av byggnaderna inom utredningsområdet har dock genomgått omfattande ombyggnader. Särskilt påfallande är alla tilläggsisoleringar. Ofta har också fönsterbyten som inte anpassats till byggnadens arkitektur skett. Märkbart många hus har byggts till rejält, så omfattande att de blivit mer än dubbelt så stora. Vid en första anblick kan det vara svårt att avgöra att det är tillbyggnader.





## UTBY 3:15 - FÖRE DETTA TINGSHUSET

Byggår: 1886, tillbyggt 1972

Tvåvånings trähus målat i ljusgul kulör med vita fönster. En frontespis är symmetriskt placerad på fasaden och en klockstapel finns på dessnock. En balkong med vita pelare landar över entréns dubbeldörrar. En envånings tillbyggnad i mexitegel ligger vid sidan om och bakom huvudbyggnad.

Huset uppfördes som tingshus och var i bruk fram till 1948 då den nya rättegångsbalken trädde i kraft och Älvängen försvann som tingsplats. Byggnaden fick istället bli hotell, en epok som varade fram till 1972 då Smyrnaförsamlingen tog över och gjorde tillbyggnaden vi ser idag.

Det gamla tingshuset kan tydligt avläsas i det två våningar höga trähuset trots att panel och fönster har fått nytt utseende. Det var under mer än femtio år en viktig verksamhet för Älvängen. Pingstkyrkans tillbyggnad fick ett för 1970-talet tidstypiskt utförande med sitt vita mexitegel.

**Det före detta tingshuset är en viktig byggnad för Älvängens samhälle som haft flera intressanta hyresgäster under sin mer än hundraåriga historia. Tidstypisk tillbyggnad från 1970-talet.**



Fasad mot Göteborgsvägen.



Fasad på tillbyggnaden från 1970.



Vykort från åren då hotellet var nyetablerat, cirka 1950.

## UTBY 1:20 - FÖRE DETTA VENERSBORGSBANKEN

Byggår: 1917

Trevånings tegelbyggnad i nationalromantisk stil. Det höga och branta tegeltaket är valmat. En frontespis med rundad överdel finns mitt på de båda långsidorna. Teglet till byggnaden fraktades med båt från tegelbruket Torpa i Sjuntorp. De flesta fönstren är tidstypiska med smårutsindelade fönsterluffer. En envånings tillbyggnad finns mot parkeringsplatsen. Den motsatta kortsidan har en tillbyggnad i tre våningar klädd med rosa-röda skivor.

1942 gick Venersborgsbanken ihop med Handelsbanken och flyttade till nya lokaler. Älvängens Installationsbyrå köpte då bankhuset och använde det som industribyggnad i tio år. 1984 renoverades huset och Första Sparbanken flyttade in.

**Högt kulturhistoriskt värde. Skyddad i detaljplan från 2016 med skyddsföreskrifter; Byggnaden får inte rivras. Byggnadens exteriör får ej förvanskas utan skall underhållas så att dess karaktärsdrag bevaras. Alla åtgärder på byggnaden som kräver bygglov skall ske i samråd med byggnadsantikvarisk sakkunnig.**



Fasad mot Göteborgsvägen.



Vykort cirka 1920.



Äldre småruttspröjsat fönster.



Inmurad platta med byggår.



## UTBY 3:68 - MANUFAKTUREN

Byggår: 1890-tal

Vinkelbyggd träbyggnad i två våningar med flera mindre tillbyggnader. Ljust gråmålad lockläktpanel med vita enlufts-fönster. Sadel-tak med rött betongtegel. Affärslokal med stora skyltfönster i första våningen. Asfalte-rad yta för parkering på framsidan och stor gräsbevuxen trädgård bakom huset.

Redan 1890 registrerades en handelsrö-relse med namnet "Firma Augusta Petter-son". Hon var gift med banmästare Svante Andersson. Deras son Frans Daniel med hustru Stina övertog företaget 1932 och ändrade namnet till Älvängens Manufaktur AB. År 1953 går rörelsen vidare en genera-tion och Manufakturen AB blev det nya namnet, vilket fortfarande finns som skylt på fasaden 2018. De smäckra skyltfönstren i stålprofiler kan också vara från denna period.

**Byggnaden har genomgått en del ombygg-nader genom åren men volymerna från 1890 går fortfarande att läsa. Det är mycket intressant att den ursprungliga verksam-heten med klädaffär fortfarande finns kvar. Byggnaden utgör en viktig del av Älväng-ens framväxt från det sena 1800-talet.**



Fasad mot Göteborgsvägen.



Äldre skyltfönster med stålprofiler.



Manufakturen cirka 1960.

## UTBY 3:94 - BOSTADSHUS

Byggår: Cirka 1900

Större egna hem på en kuperad hörntomt med uthus i tomtgräns. Valmat tak med rött tegel och små takkupor. Ljusgul träpanel och korspostfönster med smårutsindelade överdelar.

**Välbevarad byggnad som med uppvuxen trädgård och uthusbyggnader tillsammans utgör en kulturhistorisk intressant miljö.**



*Grusgång leder in till huset.*



*Fasad från ovasidan.*



*Gårdsplan med uthus och vattenpump.*



## UTBY 3:62 - AFFÄRS- OCH BOSTADSHUS

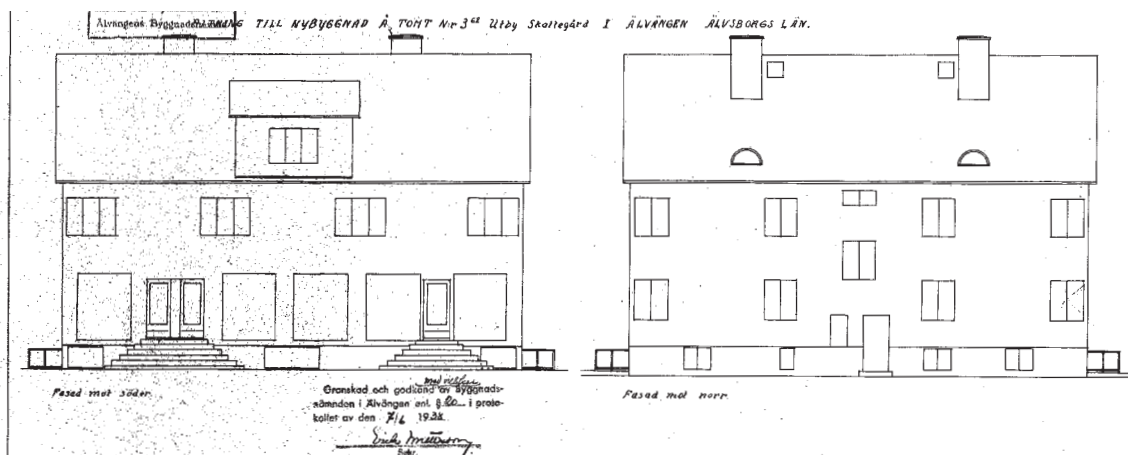
Byggår: 1938

Byggt som bostadshus med butiker i botten-  
våningen. Pyramidformad trappa med räcke  
i mitten leder upp till de dubbla butikerna  
som har stora skyltfönster även på kortsidorna.  
Ljusbålad träpanel med breda lock-  
lister som avslutas med gesimser mot tak och  
sockelvåning. Bevarade tvåluftsfönster över  
hörn mot gårdssidan. Typisk balkong med  
räcken av smide. Stor trädgård på baksidan  
av huset.

**Strategiskt läge utmed Göteborgsvägen  
och visar på den utveckling som skedde på  
mitten av 1900-talet när bilismen ökade  
och fler kommersiella lokaler samlades  
utmed vägen.**



Fasad mot Göteborgsvägen. Pyramidformade trappor till butikerna.



Bygglovritningar.



Fönster över hörn och ursprunglig balkong.



Trappa med dubbla entrédörrar.

## UTBY 1:134 - FLERFAMILJSHUS

Byggår: 1957

Bostadshus med butiker i bottenvåningen ritat av arkitekt Hilding Sundberg i Stockholm. På ursprungsritningen finns skylten Apoteket Getingen på en av butikslokalerna. De två vinkelställda byggnaderna byggdes samman med en ny byggnad i två våningar i början av 1990-talet. Byggnaderna visar typiska arkitekturdrag och material från 1950-talet; röda tegelfasader, omsorgsfullt utformade entrépartier och inslag av mosaik.

**Intressanta byggnader från 1900-talets mitt som visar på den utveckling som skedde på mitten av 1900-talet när bilismen ökade och fler kommersiella lokaler samlades utmed vägen.**



*Fasad mot baksidan.*



*Glasmosaik vid entré.*



*Entrépartier på baksidan.*



## UTBY 1:51 - BUTIK- OCH BOSTADSHUS

Byggår: Cirka 1920

Bostadshus med butiker i bottenvåningen byggt som parhus. Placerat på en stor tomt med gräsmattor och garage och uthus bakom huset. Valmat tak med röda tegelpannor. Inredd vind med en bred takkupa mot framsidan.

**Byggnad med bevarad grundkaraktär från början av 1900-talet utmed Göteborgsvägen som tillsammans med de bevarade uthusbyggnaderna utgör en kulturhistorisk intressant miljö.**



*Fasad med trappor mot gårdssidan.*



*Träd vid uthusen.*



*Uthusbyggnad.*



*Flygbild 1947.*

## UTBY 3:100 - ETERNITHUSEN

Byggår: 1955

Fyra stycken bostadshus i två våningar med inredd vind. Fasaderna är klädda med eternitplattor med träimiterande ytstruktur. Två kulörer har använts, en ljusgrå och en ljus rosaorange. Plattorna är original från 1955 och är monterade direkt på en grovt borstad cementyta. Fönstren är utbytta från tvåluftfönster till dagens enluftsfönster. Enkel utförda balkonger finns på söderfasaderna.

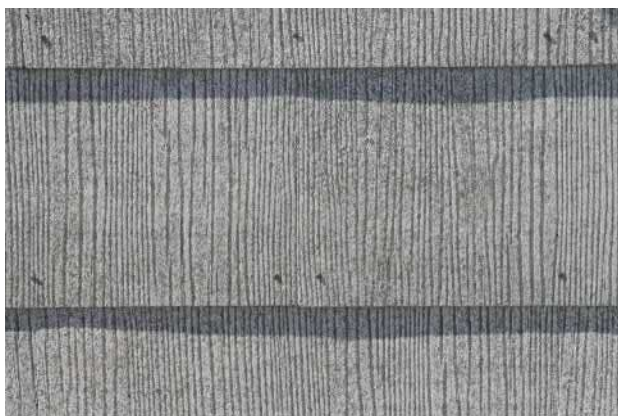
**De fyra flerfamiljshusen utgör en sammanhållen enhet som visar på ett enkelt bostadsbyggande med originalfasader i eternit. Bevarade detaljer som belysningsarmatur och husnummer i metall på fasaderna.**



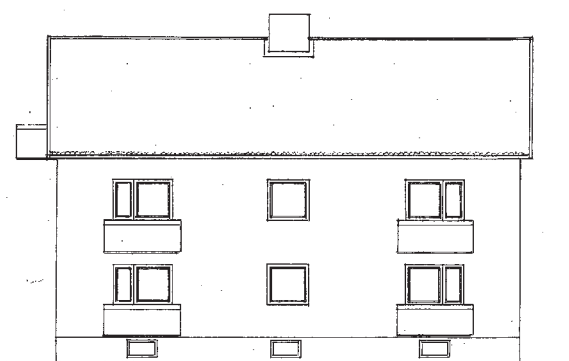
*Olika färg på eterninten.*



*Utomhusarmatur vid hörne.*



*Närbild på eternitplatta med trästruktur.*



*Bygglovrkning.*





## UTBY 1:30 - BOSTADSHUS

Byggår: 1945

Bostadshus i två våningar med inredd vind. Sadeltak med rött tegel. Vålbevarad och intressant fasad klädd med karosseripanel som är en smal spontad träpanel. Det är en panel som var mer vanlig inomhus. Panelen är målad i ljusgrönt och tvåluftsfönstren är kromoxidgröna. Funktionalistisk prägel med fönster placerade runt hörnen. Huset är omgivet av en stor trädgård.

**Vålbevarat friliggande hyreshus med ovanlig träpanel och originalfönster.**



*Fasad mot gatan.*



*Fönster över hörn.*



*Närbild på karosseripanelen.*



*Fasad mot trädgården.*

## SAMTIDA ARKITEKTUR MED KVALITETER

### UTBY 3:63 - ÄNGGATANS SERVICEBOSTAD

Byggår: 1992

Vårdbyggnad uppförd i två - tre våningar runt en mindre gård. Varierad fasadutformning med varmgult tegel som dominerande material. Stor detaljrikedom med burspråk, gavelmotiv och genomarbetade övergångar mellan de olika volymerna.

**Tidstypisk och intressant arkitektur som väl anpassats till den småskaliga miljön.**



*Varierad fasadutformning.*

### UTBY 2:203 - PENDELTÅGSTATION OCH RESECENTRUM

Byggår: 2012

Arkitekt: Sjögren arkitekter AB.

Pendelstationen är byggd över järnvägsspåren och E 45:an. Den är placerad lite söder om den ursprungliga stationen som uppfördes för Bergslagsbanan. Tre vertikala och uppglasade volymer med en horisontell förbindelsegång bildar ett tydligt formspråk. Fasaderna består av mörk natursten och glaslade partier.

Resecentrum är byggt som en fristående fortsättning till pendelstationen. Byggnaden består av en uppglasad vänthall öppen i två plan som flankeras av två mer slutna enheter. Material som använts är glas, natursten och trä. Älvängens bibliotek finns i byggnaden.

**Byggnaderna har en tydlig samtida arkitektur och markerar Älvängen utmed Järnvägen.**



*Träd vid uthusen.*



*Skulpturen "Bevingad" av Thomas Brodin från 2014.*



# REKOMMENDERAT FÖRHÅLLNINGSSÄTT

## RIKTLINJER INFÖR PLANERING OCH BYGGLOV

För att bevara befintliga värden och kvaliteter i centrala Älvängen är det viktigt att låta områdets kulturhistoriska värden och befintliga karaktärsdrag få följa med i det nya som adderas till miljön.

Vid planläggning eller bygglov bör de bevarandevärda byggnaderna, som är upptagna i avsnittet ”Byggnader att särskilt uppmärksamma” hanteras med särskild hänsyn. Byggnadernas kulturhistoriska egenskaper och karaktärsdrag är viktiga att bibehålla vid fråga om ändringar.

## BEVARA ÄLVÄNGENS SMÅSKALIGA KARAKTÄR

Det går att urskilja flera bebyggelsekaraktärer i Älvängens tätort, beskrivna på sidan 18. Den upprustade Göteborgsvägen har stor betydelse som nav i samhället. Av speciellt intresse är bebyggelsekaraktären ”Affärs- och bostadshus med tydlig riktning mot Göteborgsvägen”. Byggnaderna utgör en viktig del av småskaligheten och har kulturhistoriskt värde genom att de visar på den utveckling som skedde i mitten av 1900-talet när bilismen ökade och fler kommersiella lokaler samlades ut med vägen.

## NYTTJA DE OBEBYGGDA PLATSERNA

Obebyggda fastigheter och fastigheter med stora ytor för parkeringsplatser bör tas i anspråk för ny bebyggelse innan befintliga byggnader rivs.

## OMRÅDETS SMÅSKALIGHET SOM UTGÅNGSPUNKT

Ny bebyggelse som uppförs norr om Göteborgsvägen bör på ett rimligt sätt höjdmässigt anpassas till omgivande bebyggelses skala.

## NY BEBYGGELSE BÖR INORDNAS I OMRÅDETS BEFINTLIGA STRUKTUR

Låt Göteborgsvägen fortsatt vara kärnan och det centrala stråket i samhället. Den befintliga bebyggelsens volymer utmed Göteborgsvägen bör bevaras och vara vägledande vid uppförande av nya byggnader.

Kapellvägen, Änggatan och Postvägen är centrala gator i området. Ny bebyggelse kan förstärka det befintliga gatunätet genom att uppföras med riktning mot gatorna.

## BEVARA OCH BYGG VIDARE UTIFRÅN OMRÅDETS GRÖNSKA

Ny bebyggelse, såväl enskilda villor som flerfamiljshus, bör uppföras som friliggande byggnadskroppar omgivna av grönytor som trädgårdar, gårdar och trädader.

## AVSLUTA SAMHÄLLET MOT E45

För att förstärka centrala Älvängen som ett mer sammanhängande bebyggelseområde bör ett tydligare avslut mot den hårt trafikerade vägen E45 skapas. Det kan förslagsvis göras genom plantering av träd och buskar, bullervallar eller genom mer sekundära typer av byggnader som enkelsidiga förrädsbyggnader eller garage.

## UTVECKLA EXTERIÖRA KVALITETER

Vid ändringar av befintlig bebyggelse bör kvaliteter, såsom färgsättning, fasadmaterial, äldre fönstertyper och entrédörrar, som gått förlorade genom historien om möjligt återskapas.

# KÄLLOR OCH BILDER

*Ale kommun kultur i arv*, Ale kommun, Länsstyrelsen i Västra Götalands län och Regionmuseum Västra Götaland/Västarvet, 2008.

*Älven ängarna vid älven 1823-1990*, Kjell-Åke Kjellberg, 1990.

PM Historik, Ale kommun.

Detaljplaner och bygglovshandlingar, Ale kommun.

Historiska fotografier: Vänersborgs museum.

Fotografier på sidorna 11-13 kommer från Ale kommun.

Fotografier från 2018 är tagna av Tyréns.







**TYRÉNS**

Tyréns AB, 118 86 Stockholm, [www.tyrens.se](http://www.tyrens.se)